



UNIwersytet PRZYRODniczy  
we Wrocławiu

Studenckie Koło  
Nauk Ekonomicznych i Społecznych „INES”

# Warunki rozwoju obszarów wiejskich

## Conditions of development of village and rural areas

X Studencka Międzynarodowa Konferencja Naukowa  
Wrocław, 18–19.04.2013 r.



**Autorzy:**

Justyna Banaszek, Justyna Beczek, Magdalena Bieńkowska, Laura Borko, Kamil Brzozowski, Anna Bugajska, Monika Burcz, Alicja Cichosz, Marcin Czeberkus, Paulina Dobek, Mariusz Druszkowski, Olga Duś, Karolina Kostecka, Monika Krasieńska, Izabela Książkiewicz, Marcin Kubus, Katarzyna Kucier, Jagoda Lubarska, Sebastian Mazurek, Karolina Metynowska, Krzysztof Nuszkievicz, Tomasz Pajewski, Sylwia Paprocka, Patrycja Przygoda, Michał Roman, Marcin Sidoruk, Agnieszka Sobczak, Karol Sołek, Alicja Stolarska, Aleksandra Strzelec, Aneta Szkutnik, Marta Tanajewska, Łukasz Wądryński, Anna Wesołowska, Mateusz Wileński, Tomasz Zastawny, Kinga Zmyślona, Jakub Żulewski

**Recenzent**

dr hab. inż. Maria Golinowska, prof. nadzw.

**Redaktor merytoryczny**

dr inż. Izabela Kurtyka

**Opracowanie redakcyjne i korekta**

Magdalena Kozińska

**Projekt okładki**

Paweł Wójcik

**Łamanie**

Teresa Alicja Chmura

**Zdjęcie na okładce**

Iwona Zakrzewska, [www.iwfoto.pl](http://www.iwfoto.pl)

**ISBN 978-83-7717-128-8**

**WYDAWNICTWO UNIWERSYTETU PRZYRODNICZEGO WE WROCŁAWIU**

**Redaktor Naczelny – prof. dr hab. inż. Andrzej Kotecki**

**ul. Sopocka 23, 50–344 Wrocław, tel. 71 328–12–77**

**e-mail: [wyd@up.wroc.pl](mailto:wyd@up.wroc.pl)**

---

Nakład 50 + 16 egz. Ark. wyd. 4,7. Ark. druk. 5,5

Druk i oprawa: EXPOL, P. Rybiński, J. Dąbek, Spółka Jawna  
ul. Brzeska 4, 87–800 Włocławek

## SPIS TREŚCI

Przedmowa.....	5
Specyfikacja oferty agroturystycznej w wybranych powiatach województwa wielkopolskiego I. Książkiewicz.....	7
Znaczenie i perspektywy rozwoju agroturystyki M. Roman, K. Nuszkiewicz.....	13
Udział dopłat bezpośrednich w dochodach rolniczych. Polska na tle państw Unii Europejskiej A. Sobczak.....	18
Tradycjonalizm w kształtowaniu architektury wiejskiej regionu Kurpiowszczyzny M. Tanajewska, K. Brzozowski.....	23
Obowiązkowe ubezpieczenia budynków wchodzących w skład gospodarstwa rolnego od ognia i innych zdarzeń losowych J. Beczek.....	25
Ubezpieczenia upraw rolniczych przeciw skutkom klęsk żywiołowych K. Kostecka.....	28
Kontrasty form architektonicznych w zabudowie wiejskiej regionu Warmii M. Czeberkus.....	30
Analiza tendencji rozwojowych we wsi Rodowo wpływających na kształtowanie się krajobrazu A. Szkutnik, M. Burcz.....	32
Agroturystyka jako forma wspierania przedsiębiorczości na obszarach wiejskich A. Bugajska, T. Pajewski.....	34
Realizacja programu rozwoju obszarów wiejskich na lata 2007–2013 K. Metynowska.....	41
Rola komunikacji kołowej w zrównoważonym rozwoju terenów wiejskich regionu warmińsko-mazurskiego L. Borko.....	44
Obszary wiejskie i rolnictwo regionu Podkarpacia K. Sołek.....	46
Problemy aktywizacji miejscowej ludności i estetyzacji krajobrazu na przykładzie mazurskich wsi A. Cichosz, P. Dobek.....	50
Wpływ opłacalności produkcji polowej na kierunki rozwoju rolnictwa w Polsce S. Paprocka.....	53
Wpływ linii kolejowej na rozwój wsi Iłowo – analiza historyczna Ł. Wądryński, M. Tanajewska.....	57

Działalność pozarolnicza na obszarach wiejskich Polski Wschodniej A. Stolarska.....	59
Ocena stanu zachowania i diagnostyki budowy wewnętrznej wybranych drzew z użyciem rezystografu IML 400 i tomografu akustycznego PICUS SONIC M. Kubus, K. Kucier, J. Lubarska, A. Wesołowska, S. Mazurek.....	63
Technologia produkcji oraz kierunki eksportu pakietów pszczelich we Włoszech P. Przygoda, K. Zmyślona.....	68
Technologie w produkcji miodu we Włoszech M. Wileński, T. Zastawny.....	70
Zakup miodu przez Internet – badania ankietowe M. Wileński, K. Zmyślona.....	72
Przykład adaptacji gospodarstw rolnych na potrzeby agroturystyki w Gminie Wiżajny O. Duś.....	75
Obowiązkowe ubezpieczenie OC rolników z tytułu prowadzenia gospodarstwa rolnego M. Krasińska.....	77
Budownictwo pasywne jako element zrównoważonego rozwoju wsi J. Żulewski, M. Druszkowski.....	81
Problematyka zrównoważonego rozwoju w aspekcie ochrony zbiorników wodnych na obszarach rolniczych J. Banaszek, M. Bienkowska, M. Sidoruk, A. Strzelec.....	83
Spis autorów.....	86

## PRZEDMOWA

Poziom rozwoju obszarów wiejskich jest uwarunkowany stopniem rozwoju gospodarczego kraju. Rolnictwo charakteryzuje się specyficznymi cechami, takimi jak:

- ma się do czynienia z organizmami żywymi w procesie produkcji,
- sezonowość produkcji,
- wrażliwość na transport i duża zmienność warunków atmosferycznych,
- duże zasoby siły roboczej lecz o niewysokich kwalifikacjach,
- duże rozproszenie producentów,
- zróżnicowana jakość uzyskanych produktów.

Nadrzędnymi zadaniami stojącymi dziś przed producentami rolnymi są sprostanie konkurencji i wykorzystanie szans jakie daje integracja z UE. Wspólna Polityka Rolna UE przyczynia się w sposób istotny do wzmocnienia polityki rozwoju obszarów wiejskich i konkurencyjności sektora rolnego. Obszary wiejskie oprócz działalności produkcyjnej (rolniczej) realizują funkcje pozarolnicze, takie jak: tworzenie gospodarstw agroturystycznych, promocję przedsiębiorczości, odnowę wsi i dziedzictwa kulturowego, gospodarkę przestrzenną oraz ochronę środowiska przyrodniczego.

Niniejsza publikacja jest pokłosiem pracy Studenckich Kół Naukowych zajmujących się problematyką warunków rozwoju obszarów wiejskich. Prace tych kół przygotowane zostały przez przedstawicieli wielu ośrodków akademickich m.in. z Olsztyna, Suwałk, Siedlec, Szczecina, Rzeszowa oraz Poznania.

X jubileuszowy tom zawiera treści dotyczące następujących zagadnień:

- rozwoju agroturystyki,
- gospodarki pszczelarskiej,
- wykorzystania środków finansowych na rozwój obszarów wiejskich,
- ubezpieczeń w rolnictwie,
- architektury krajobrazu,
- tendencji rozwojowych w rolnictwie,
- ochrony środowiska.

Poruszana tematyka wskazuje na interdyscyplinarność badań dotyczących uwarunkowań rozwoju obszarów wiejskich i zachodzących w nich zmian. Konferencja ta jest wspaniałą okazją do poszerzenia wiedzy i podniesienia świadomości uczestników wobec zagadnień związanych z wielofunkcyjnym rozwojem terenów wiejskich.

Rozwój wsi i rolnictwa, a także możliwości konkurencyjne uzależnione są nie tylko od procesów adaptacyjnych, ale także od działalności innowacyjnej i promocyjnej tego działu gospodarki. Od rolnictwa konsumenci oczekują produktów (żywności) gwarantujących najwyższą jakość i produkowanej z poszanowaniem praw natury.

dr hab. inż. Maria Golinowska, prof. nadzw.



# **SPECYFIKACJA OFERTY AGROTURYSTYCZNEJ W WYBRANYCH POWIATACH WOJEWÓDZTWA WIELKOPOLSKIEGO**

## **THE SPECIFICITY OF AGROTOURISM OFFER IN SELECTED DISTRICTS OF THE WIELKOPOLSKA REGION**

**IZABELA KSIĄŻKIEWICZ**

Koło Naukowe Zootechników i Biologów  
Sekcja Agroturystyki  
Uniwersytet Przyrodniczy w Poznaniu

Opiekun naukowy  
dr inż. Sylwia Graja-Zwolińska

**Słowa kluczowe:** gospodarstwo agroturystyczne, oferta agroturystyczna

### **WSTĘP**

Polska posiada sprzyjające warunki, aby agroturystyka mogła się rozwijać. Istnieje sporo regionów o małym uprzemysłowieniu, wielopokoleniowych tradycjach rolniczych, korzystnych warunkach krajobrazowych – jednocześnie z wysokim bezrobociem, a co za tym idzie, niskich dochodach lokalnej społeczności. Powierzchnia Polski wynosi 312,7 tys. km<sup>2</sup>, z tego aż 93,2% to tereny wiejskie<sup>1</sup>. Biorąc pod uwagę wszystkie powyższe składniki, obszary takie mają duże predyspozycje do rozwoju agroturystyki [Świetlikowska 2000].

Województwo wielkopolskie to region o stosunkowo dobrze rozwiniętej bazie agroturystycznej. Uwzględniając liczbę gospodarstw agroturystycznych, w roku 2009 znajdowało się na ósmym miejscu w kraju [Instytut Turystyki 2010]. Rozmieszczenie gospodarstw jest nierównomierne (co wynika z różnych czynników), chociaż dostrzec można koncentrację tej formy turystyki w niektórych powiatach.

Członkowie Sekcji Agroturystyki Koła Naukowego Zootechników i Biologów UP w Poznaniu, zainteresowani tematyką, podjęli próbę dokonania oceny oferty wiejskiej bazy noclegowej w wybranych powiatach województwa wielkopolskiego.

---

<sup>1</sup> Tereny wiejskie to obszary położone poza granicami administracyjnymi miast [GUS].

## MATERIAŁ I METODY

Przedstawione niżej wyniki są pokłosiem badań ankietowych przeprowadzanych przez Wielkopolski Ośrodek Doradztwa Rolniczego wśród właścicieli wiejskiej bazy noclegowej na terenie 13 powiatów w województwie wielkopolskim<sup>2</sup>. Warto nadmienić, iż uzyskane dane stanowią bazę do przygotowywania materiałów informacyjno-promocyjnych bazy agroturystycznej województwa.

Kluczowym założeniem wypełnienia kwestionariusza jest dobra wola usługodawcy. Niestety, jedynie powiat turecki oraz leszczyński uzyskał 100% frekwencję w badaniach.

Obróbkę statystyczną udostępnionych danych przeprowadzili członkowie wspomnianej Sekcji Agroturystyki. Analizie zostało łącznie poddanych 238 obiektów noclegowych, z czego 89% stanowiły gospodarstwa agroturystyczne, pozostałe to inne obiekty wiejskiej bazy noclegowej.

## WYNIKI

Średnia powierzchnia gospodarstwa agroturystycznego z obszaru badań wynosi 17,09 ha. Przy czym powiaty szamotulski (65,6 ha) oraz średzki (92,5 ha) wyraźnie odbiegają od ogólnej przeciętnej. Najczęściej gospodarstwa związane są z produkcją roślinną (98 gospodarstw) i zwierzęcą (83 gospodarstw) (przede wszystkim konie, trzoda chlewna, bydło mleczne oraz mięsne), w mniejszym stopniu są to gospodarstwa specjalistyczne. Niestety, znaczna część usługodawców nie wskazała prowadzonego kierunku produkcji, stąd nie można wyciągnąć w pełni obiektywnych wniosków w tym względzie.

Jednym z czynników determinujących konkurencyjność oferty gospodarstwa agroturystycznego na rynku jest cena. Pytanie dotyczące ceny za świadczone usługi zostało podzielone na 3 segmenty: cena za nocleg, cena za nocleg z wyżywieniem oraz cena za nocleg wraz z pakietem usług. Przeciętny koszt noclegu wyniósł 33,57 zł. Najwyższą cenę odnotowano w powiecie średzkim (47,00 zł), a najniższą w powiecie leszczyńskim (26,67 zł). Jak wynika z dalszych analiz, średnia cena za nocleg z wyżywieniem wyniosła 64,63 zł. Również w tej kwestii najwyższa cena występuje w powiecie średzkim (90,00 zł), a najniższa w powiecie ostrowskim (40,00 zł). Przeciętna cena noclegu z pakietem usług to 68,27 zł, przy czym w powiecie pleszewskim odnotowano najwyższą cenę (100,00 zł), a najniższą w powiecie pilskim (35,00 zł). W tej części właściciele gospodarstw z powiatów: konińskiego, ostrowskiego oraz średzkiego nie udzielili odpowiedzi na pytanie (wnioskować zatem można, iż opcja kompleksowego pakietu jest tu najmniej popularna).

Ponad 80% obiektów objętych badaniem nie ma kategorii przyznawanej przez PFGW<sup>3</sup>. Odsetek usługodawców deklarujących taką odpowiedź w każdym powiecie, z wyjątkiem międzychodzkiego, przekroczył 75%. Jedynie we wspomnianym powiecie wskaźnik ten był niższy. Należy dodać, iż powiat międzychodzki to obszar, gdzie agroturystyka rozwija się bardzo prężnie od wielu lat (dowodem tego są m.in. liczne nagrody zarówno na szczeblu regionalnym, jak i krajowym).

<sup>2</sup> Wybór powiatów do analizy był uwarunkowany udostępnieniem danych przez Wojewódzki Ośrodek Doradztwa Rolniczego.

<sup>3</sup> Polska Federacja Turystyki Wiejskiej „Gospodarstwa Gościnne”.



Stowarzyszenia agroturystyczne to organizacje mające na celu m.in. promocję gospodarstw. Członkostwo w dobrze funkcjonującym stowarzyszeniu może przynieść sporo korzyści. Docenia to coraz więcej kwaterodawców. Jak wynika z przeprowadzonych badań, aż 60% usługodawców zadeklarowało przynależność do organizacji agroturystycznej. W powiecie ostrzeszowskim wskaźnik ten był najwyższy – osiągnął wartość 90%.

W kontekście opłacalności działalności agroturystycznej istotne jest czy obiekt świadczy swoje usługi przez cały rok, czy tylko w sezonie. Znaczna większość analizowanych gospodarstw agroturystycznych ma charakter całoroczny (79%), jedyne 18% prowadzi działalność sezonową, głównie w okresie od kwietnia lub maja do października.

Coraz więcej usługodawców otwiera swoje domy dla turystów również w okresie świąt. Możliwość pobytu w czasie świąt zadeklarowało 63% kwaterodawców, przy czym najczęściej opcja ta występuje w okresie Wielkanocy.

Łączna liczba pokoi we wszystkich analizowanych powiatach wynosi 909, z czego 47% to pokoje z łazienkami. W pokojach znajduje się 2468 łóżek. Zatem zdolność usługowa (przy założeniu, że wszystkie obiekty działałyby 365 dni w roku) pokazuje, że powiaty te łącznie mogą zaferować turystom 331,7 tys. pokoi, w tym 900,8 tys. łóżek w ciągu roku. Średnią liczbę pokoi oraz łóżek w gospodarstwie ogółem i z podziałem na powiaty przedstawia tabela nr 1.

Tabela 1

Średnia liczba łóżek i pokoi w gospodarstwach agroturystycznych analizowanych powiatów

Powiaty	Łóżka	Pokoje
pilski	7,0	3,2
międzychodzki	9,6	3,8
koniński	7,8	3,4
wrzesiński	9,8	3,7
ostrzeszowski	10,8	3,9
średzki	15,3	6,1
pleszewski	10,8	4,0
turecki	9,7	3,7
ostrowski	5,1	2,6
rawicki	6,7	2,8
śremski	16,0	5,4
leszczyński	9,7	3,3
szamotulski	13,1	4,4
OGÓLEM	10,4	3,8

Źródło: Opracowanie własne na podstawie danych udostępnionych przez WODR

Dostosowanie infrastruktury dla gości niepełnosprawnych pełni coraz większą rolę w podnoszeniu konkurencyjności oferty turystycznej. Przyjmowanie tej grupy osób wymaga jednak odpowiedniej adaptacji oraz modernizacji infrastruktury całego obiektu. Dlatego nie wszystkie gospodarstwa mogą skierować ofertę do osób niepełnosprawnych [Jalinik 2009]. Niesie to za sobą dodatkowe nakłady finansowe, na które nie każde gospodarstwo może sobie pozwolić. Właściciele zapytani o to, czy ich obiekt jest przystosowany do przyjęcia osób niepełnosprawnych w 74% odpowiedzieli negatywnie, co nie jest zaskoczeniem. W aż dwunastu analizowanych powiatach istnieje niewielki procent gospodarstw, gdzie mogą wypoczywać osoby niepełnosprawne. Przy czym najwięcej takich obiektów (aż 44%) znajduje się w powiecie średzkim.

Coraz więcej obiektów agroturystycznych świadczy usługi na rzecz gości zagranicznych, a co za tym idzie, właściciele gospodarstw dbają o komunikację językową (doskonalcie swoje umiejętności, jak również korzystając z pomocy tłumaczy, np. swoich dzieci). Znajomość języków obcych przy obsłudze gości deklaruje 67% usługodawców wszystkich analizowanych gospodarstw. W żadnym z powiatów wskaźnik ten nie wyniósł mniej niż 47%. Obsługę w języku niemieckim zadeklarowano w 122 gospodarstwach, w języku angielskim w 112, natomiast w rosyjskim w 70 obiektach. Warto nadmienić, iż najczęściej komunikatywność występuje w dwóch lub trzech językach obcych. Badania pokazują, że najmniejszą znajomością języków charakteryzują się obiekty powiatu rawickiego, natomiast największą powiatu tureckiego (83,3%).

W powszechnej świadomości oferta agroturystyczna wiązana jest tradycyjnym wyżywieniem, opartym na produktach pochodzących z gospodarstwa. Niewielki procent badanych gospodarstw (15%) oferuje całodzienne wyżywienie. Jednakże w 31% gospodarstwach istnieje taka możliwość po uzgodnieniu. Najczęściej (44%) turysta ma dostęp do urządzeń kuchennych i może samodzielnie przygotowywać posiłki.

Dyweryfikacja dotychczasowej działalności rolniczej pozwala łączyć dochody z kilku odmiennych źródeł. Coraz więcej rolników postrzega turystykę jako dodatkowy kanał dystrybucji swoich produktów rolnych zarówno tych produkowanych masowo, jak i niszowych [Sznajder, Przezbórska 2006]. Z przeprowadzonych analiz wynika, że 55% gospodarstw prowadzi sprzedaż żywności. Najczęściej wśród odpowiedzi dotyczących sprzedawanych produktów pojawiały się jaja (48), przetwory mleczne (42), warzywa (42), owoce (32), wyroby wędliniarskie (23), miód (12), ryby (7), chleb (6), powidła (4) oraz grzyby (3).

Jednym z ważniejszych elementów wypoczynku na terenach wiejskich jest ich atrakcyjność. Obszary składające się w dużej części z przestrzeni przyrodniczych, niezurbanizowanych cieszą się zainteresowaniem turystów [Staniewska-Zątek 2007]. Stąd też w ankietach znalazło się pytanie o dostęp do lasu, rzeki, jeziora lub kąpieliska<sup>4</sup>. Według wskaźników ponad 80% gospodarstw ma dostęp lub znajduje się w pobliżu lasu, ponad 65% niedaleko jeziora, 73% w pobliżu kąpieliska, a najmniej w okolicy rzeki (48%).

Kolejnym istotnym elementem podwyższającym atrakcyjność pobytu w gospodarstwie jest dostęp do konkretnych atrakcji turystycznych. W tym przypadku wskaźniki kształtują się na nieco niższym poziomie. I tak np. dostęp do tras turystycznych ma 46,2% gospodarstw.

Wielkopolska to region, gdzie dobrze funkcjonuje turystyka konna, stąd też lepiej kształtują się wskaźniki dostępu do takich atrakcji jak: jazda konna (60,5% badanych

<sup>4</sup> Odległość z gospodarstwa do lasu, rzeki, jeziora lub kąpieliska wynosi maksymalnie 10 km.

obiektów) czy przejażdżki bryczką (58%). Dzięki dobrze rozwiniętej sieci rzek oraz sporej liczbie jezior dostęp do miejsc do wędkowania ma ponad 80% gospodarstw.

Ważne jest, aby usługodawcy agroturystyczni zwracali uwagę na to, kto jest ich docelowym klientem. Z ofert gospodarstw korzystają głównie rodziny z dziećmi, zatem istotne jest aby właściciele obiektów (decydujących się na ten segment rynku) przystosowywali swoje kwatery i obejścia do tego typu turystów. Według wskaźników aż 72% wszystkich analizowanych gospodarstw posiada plac zabaw dla dzieci.

Coraz więcej kwaterodawców przyjmuje grupy, głównie dzieci i młodzież, organizując tzw. zielone szkoły. Jak wynika z badań, ponad połowa ankietowanych gospodarstw ma w swojej ofercie specjalne programy dla grup (64%).

Warto zauważyć, że aż 95% obiektów dysponuje miejscem na ognisko lub grillem, z czego chętnie korzystają grupy turystyczne.

Dla wielu turystów z miasta posiadających zwierzęta domowe istotną kwestią jest możliwość zabrania ze sobą swojego pupila. Taką opcję oferowano w aż 61% obiektach (oczywiście po uzgodnieniu tego faktu z właścicielem kwatery). Jedynie 9% gospodarstw definitywnie nie zgadza się na pobyt zwierzęcia.

## WNIOSKI

Analiza danych udostępnionych przez Wojewódzki Ośrodek Doradztwa Rolniczego pozwoliła na sformułowanie następujących wniosków:

1. Niewielka liczba gospodarstw przystosowanych jest do przyjęcia gości niepełnosprawnych. Jest to obszar w turystyce, w którym w dalszym ciągu jest wiele do zrobienia. Jednakże bariery natury finansowej, jak i wielu przypadkach mentalnej, ograniczają możliwość wypoczynku na wsi osobom niepełnosprawnym.
2. Gospodarstwa agroturystyczne w Wielkopolsce mają bogatą ofertę spędzania wolnego czasu, jednak nie jest ona oryginalna. Poprzez stworzenie wyjątkowej, specjalistycznej oferty gospodarstwa umocniłyby swoją pozycję i konkurencyjność na rynku.
3. Niewiele gospodarstw korzysta z możliwości, jakie daje przynależność do Polskiej Federacji Turystyki Wiejskiej „Gospodarstwa Gościnne”. Kwaterodawcy więcej efektów dostrzegają z bezpośredniej współpracy z organizacjami o charakterze lokalnym.
4. Nadal znaczna część usługodawców agroturystycznych nie wykorzystuje w pełni możliwości promocji ofert za pośrednictwem różnych organizacji (np. WODR-ów). Potwierdził to sposób uzupełniania danych w ankiecie przez usługodawców. Niestety, wielu kwaterodawców nie posiada stosownej wiedzy na temat zasad promowania swoich obiektów, co skutkuje nierzetelnymi informacjami kierowanymi do potencjalnych turystów.

## BIBLIOGRAFIA

- Bszewska-Dawidek M, Jagusiewicz A., 2010. Turystyka wiejska w 2010 roku i założenia jej rozwoju. Instytut Turystyki, Warszawa, 11.
- Jalinik M., 2009. Uwarunkowania i czynniki rozwoju usług turystycznych na obszarach wiejskich. Oficyna Wydawnicza Politechniki Białostockiej, Białystok, 123.
- Sikora J., 2012. Agroturystyka. Przedsiębiorczość na obszarach wiejskich. C.H.Beck, Warszawa, 79.
- Świetlikowska U. (red.), 2000. Agroturystyka. Fundacja Programów Pomocy dla Rolnictwa, Warszawa, 27.
- Sznajder M., Przezbórska L., 2006. Agroturystyka. Polskie Wydawnictwo Ekonomiczne, Warszawa, 29, 43.

## THE SPECIFICITY OF AGROTOURISM OFFER IN SELECTED DISTRICTS OF THE WIELKOPOLSKA REGION

**Key words:** agrotourism farm, agrotourism offer

### Summary

This article focused on the analysis of offer of agrotourism farms in selected districts of the Wielkopolska Region, which was carried out on the basis of surveys research with owners of rural accommodation. The aim was to evaluate the profile of agrotourism offer and an indication of the main aspects that require improvement.

## **ZNACZENIE I PERSPEKTYWY ROZWOJU AGROTURYSTYKI**

## **THE IMPORTANCE AND PERSPECTIVES OF DEVELOPMENT OF RURAL TOURISM**

**DR MICHAŁ ROMAN<sup>1</sup>**

**MGR KRZYSZTOF NUSZKIEWICZ<sup>2</sup>**

<sup>1</sup> Szkoła Główna Gospodarstwa Wiejskiego w Warszawie

<sup>2</sup> Zespół Szkół Centrum Kształcenia Rolniczego w Gołdkowie im. Jadwigi Dziubińskiej

**Słowa kluczowe:** obszary wiejskie, turystyka wiejska, agroturystyka, perspektywy rozwoju

### **WSTĘP**

Niekorzystna struktura agrarna i wysokie bezrobocie na obszarach wiejskich często zmuszają właścicieli gospodarstw rolnych do poszukiwania alternatywnych źródeł dochodu, a tym samym do dywersyfikacji prowadzonej działalności. Przy tak pokaźnych zasobach turystycznych walorów przyrodniczych i antropogenicznych agroturystyka staje się realną alternatywą na stworzenie nowych miejsc pracy, źródeł dochodów i podniesienie poziomu życia. Są to istotne korzyści ekonomiczne, których realizacja przyczynia się do podnoszenia ogólnego poziomu kultury, infrastruktury otoczenia, ochrony zabytków i środowiska. Sprzyja to promocji regionu, a także kultywowaniu dawnych tradycji i zwyczajów.

„Agroturystyka obejmuje organizowanie pobytu turystów przez rodzinę rolniczą we własnym gospodarstwie rolnym” [Wiatrak 1996]. Stanowi czynnik stymulujący rozwój gospodarstw rolnych, powiększając ich dochód dzięki sprzedaży produktów rolnych, wynajmowi kwater oraz świadczeniu różnych usług turystycznych. Wzrost osiągniętych korzyści z tytułu prowadzonej działalności turystycznej na obszarach wiejskich wiąże się z jakością oferty turystycznej. Jej podnoszenie uzależnione jest od innowacyjności produktów, którą determinują takie czynniki jak: szersze przedstawianie bogactwa dziedzictwa kulturowego, nowoczesne i komfortowe warunki pobytu turystów przy zachowaniu wiejskiego klimatu.

## ISTOTA AGROTURYSTYKI

Pierwszym pojęciem związanym z turystyką w gospodarstwie rolnym był agroturyzm. Można określić go jako „szeroki zakres usług, zajęć i urządzeń bazujących na charakterystycznych dla wsi cechach lub wartościach, które rolnicy i społeczność wiejska prowadzą i sprzedają turystom, w celu zaspokojenia ich potrzeb w zakresie rekreacji i spędzania wolnego czasu” [Gannon i in. 1993].

Definicja agroturystyki w literaturze polskiej, jak i zagranicznej, pojawiła się pod koniec wieku XX. Wchodzi ona w obręb turystyki wiejskiej, czyli formy rekreacji odbywającej się na obszarach „prawdziwej wsi” i obejmującej wiele rodzajów aktywności związanej z turystyką pobytową, krajoznawczą, aktywną, specjalistyczną, kulturową itp. [Kłodziński 1999].

Dotychczas agroturystyka nie doczekała się jednej obowiązującej definicji. Według Gaworeckiego [2000] „jest to forma wypoczynku u rolnika, w funkcjonującym gospodarstwie rolnym, gdzie można mieszkać, jadać wspólne posiłki z gospodarzami, uczestniczyć w wielu pracach polowych, obserwować jak na co dzień wygląda hodowla zwierząt i produkcja roślinna”. W agroturystyce powinna być zapewniona domowa atmosfera, a także zdrowa, świeża żywność. Traktowana jest jako alternatywne do rolnictwa źródło dochodu mieszkańców wsi.

Zdaniem Wiatraka [1996] agroturystyka „obejmuje organizację pobytu turystów przez rodzinę rolniczą we własnym gospodarstwie rolnym”.

Natomiast Sikora [1999] stwierdza, że jest to „turystyka związana z pobytem w gospodarstwie wiejskim i dotyczy różnych form spędzania czasu wolnego, usług turystycznych świadczonych w obrębie gospodarstwa rolnego”.

Agroturystyka jest formą pośrednią, należąca do „turystyki wiejskiej”, a zbliżoną do „turystyki farmerskiej”. Drzewiecki [1995] określa agroturystykę jako „formę wypoczynku, która realizowana jest na terenach wiejskich o charakterze rolniczym, oparta na bazie noclegowej i aktywności rekreacyjnej związanej z gospodarstwem rolnym lub równoważnym i jego otoczeniem (przyrodniczym, produkcyjnym i usługowym)”<sup>1</sup>.

Warto dodać, że agroturystyka według Dębniowskiej i Tkaczuk [1997] jest to „rodzaj turystyki, który prowadzi się na terenach rolniczych, wykorzystując wolne pokoje mieszkaniowe – po adaptacji – budynki gospodarcze rolników oraz produkcję i usługi ich właścicieli”.

Mikuta i Żelazna [2004] opisują agroturystykę jako formę planowania rozwoju wsi i zagospodarowania obszarów wiejskich w kierunku modelu wielofunkcyjnego, zwłaszcza rozwoju recepcyjnej funkcji tych obszarów.

Majewski [1994] uważa, że jest to „forma turystyki związana z funkcjonującym gospodarstwem rolnym. Produkcja roślinna i hodowla zwierząt stanowią jedne z istotniejszych atrakcji”.

Podobnie też określa agroturystykę Zaręba [2008], a mianowicie, że jest to „forma turystyki wiejskiej związana z rolnictwem, w której gospodarstwo rolne stanowi równocześnie bazę noclegową i główną atrakcję turystyczną dla potencjalnego agroturysty”.

Według Medlika [1995] „agroturystyka jest formą turystyki wiejskiej, związaną z gospodarstwem wiejskim. Może ona być zorganizowana w różny sposób, zawsze jednak obej-

<sup>1</sup> Za działalność równoważną uważa się m.in. działalność: ogrodniczą, sadowniczą, pszczelarską, rybną, produkcję materiału siewnego, szkółkarstwo, produkcję roślin ozdobnych, grzybów uprawnych, hodowlę i produkcję materiału zarodkowego zwierząt, ptactwa i owadów użytkowych.

muje zakwaterowanie, a często również inne usługi turystyczne”. Przyjmując kryterium rodzaju zakwaterowania, można mówić o dwóch podstawowych formach agroturystyki:

- pierwsza jest oparta na zakwaterowaniu z obsługą bezpośrednią w gospodarstwie rolnym lub w jego pobliżu;
- druga oparta jest tylko na zakwaterowaniu na terenach należących do gospodarstwa, np. w domach, pojazdach kempingowych i na polach namiotowych, przy czym turysta sam się obsługuje.

## **PERSPEKTYWY ROZWOJU DZIAŁALNOŚCI AGROTURYSTYCZNEJ**

Należy stwierdzić, że agroturystyka ma szansę rozwoju dzięki większemu zainteresowaniu zarówno mieszkańców dużych aglomeracji, jak i władz szczebla wojewódzkiego, powiatowego oraz gminnego. Władze samorządowe powinny pełnić ważną rolę przez wsparcie działalności promocyjnej, w tym reklamowej obiektów agroturystycznych, regionu oraz miejsc o bogatych walorach kulturowych i przyrodniczych. Ważnymi zadaniami są rozwijanie infrastruktury turystycznej i okołoturystycznej, w tym znakowanie szlaków i tras turystycznych oraz odpowiednie ich wyposażenie w obiekty i urządzenia infrastruktury, dbałość o walory przyrodnicze gminy, poprawa czystości lasów, organizacja imprez turystycznych, poprawa infrastruktury drogowej i dojazdowej do gospodarstw, dofinansowanie do rozwoju kwater agroturystycznych. Władze gmin powinny organizować również kursy i szkolenia dla osób rozpoczynających i już prowadzących działalność agroturystyczną. Ważnym aspektem jest również organizacja konferencji, targów agro-ekoturystycznych przy wykorzystaniu środków finansowych pochodzących z Unii Europejskiej oraz innych funduszy, a także budżetu państwa. Dzięki takim inicjatywom możliwy jest wzrost poziomu kompetencji organizatorów ruchu agroturystycznego.

Na poziomie społeczności lokalnej wzrasta świadomość uruchomienia własnej działalności agroturystycznej w celu pozyskania dodatkowych i alternatywnych źródeł dochodów. Otrzymane środki finansowe mogą być przeznaczane na kontynuację, a jednocześnie na rozwój przedsięwzięcia agroturystycznego. Większa świadomość mieszkańców wiąże się również z wyższym poziomem wiedzy zdobytej między innymi dzięki uczestnictwu w różnorodnych szkoleniach i kursach tematycznych.

W rozwoju działalności agroturystycznej duże znaczenie mają preferencyjne kredyty, które można wykorzystać na modernizację gospodarstwa rolnego, w tym np. zakup urządzeń do gospodarstwa rolnego, rozbudowę bądź też adaptację budynków oraz budowlę gospodarczych na cele agroturystyczne.

Rozwój tej formy turystyki może przyczynić się do silniejszego zaangażowania społeczności lokalnej w działalność pozarolniczą, która oddziałuje na wzrost poziomu świadomości społeczeństw wiejskich oraz umacnia pozycję kobiet i możliwość ich samorealizacji. Agroturystyka przyczynia się również do tworzenia nowych miejsc pracy poza rolnictwem, a przy tym ściśle związanych ze środowiskiem wiejskim. Rozwój agroturystyki zwiększa możliwości zakwaterowania w miejscach, gdzie brakuje bazy noclegowej. Wolne obiekty zagospodarowywane są na cele agroturystyczne. Starym domom, karczmom, kuźniom, często będącym przykładem unikatowej sztuki budowlanej, przywracana jest ich dawna funkcja lub znajdują nowe przeznaczenie – służą turystom. Wraz z rozwojem agroturystyki wzrasta znaczenie

tradycji, dziedzictwa kulturowego, wiejskiego krajobrazu (zmienia się sposób podejścia do życia, kształtują się nowe wartości, na nowo odkrywane jest bogactwo kultury polskiej wsi, obyczaje ludowe, tradycyjne rzemiosła, kuchnia regionalna). Jej rozwój może przyczynić się również do podejmowania działań na rzecz ochrony środowiska oraz umożliwienia kontaktu turystom z przyrodą i środowiskiem naturalnym. Działalność agroturystyczna stymuluje również bezpośredni zbyty produktów rolnych. W wielu przypadkach daje możliwość kontaktu ludzi z różnych stron kraju czy świata. Dzięki temu występuje wymiana doświadczeń między osobami o różnych kulturach.

Należy także zauważyć, że często dochodzi do zacierania pojęć pomiędzy turystyką wiejską a agroturystyką. Ta ostatnia wymaga nie tylko świadczenia usług na terenach wiejskich, ale przede wszystkim zachowania związku pomiędzy ofertą turystyczną a funkcjonowaniem czynnego gospodarstwa rolnego, z jego bazą materialną i kulturą.

## WNIOSKI

Rozwój agroturystyki nie jest możliwy bez systematycznych badań naukowych analizujących podstawowe problemy rynku agroturystycznego – zarówno po stronie turystów, jak też organizatorów ruchu turystycznego. Niezbędna jest zatem stała ocena poziomu wyposażenia obiektów wiejskiej bazy noclegowej, ich standardu, a następnie cykliczne monitorowanie zmian w tym zakresie. Ważne jest również diagnozowanie wpływu agroturystyki na przeobrażenia społeczno-gospodarcze wsi. Badania powinny dotyczyć także kierunków zmian w systemie zarządzania agroturystyką. Celowe staje się prowadzenie szeroko zakrojonych badań empirycznych o charakterze interdyscyplinarnym.

## BIBLIOGRAFIA

- Dębniwska M., Tkaczuk M., 1997. Agroturystyka. Koszty, ceny, efekty. Wyd. Poltext, Warszawa, 17.
- Drzewiecki M., 1995. Agroturystyka. Instytut Wydawniczy „Świadectwo”, Bydgoszcz, 27.
- Gannon A. (red.), 1993. Agroturyzm a rozwój wsi. CDiEwR, Kraków, 34.
- Gaworecki W.W., 2000. Turystyka. PWE, Warszawa, 98.
- Kłodziński M.: 1999. Aktywizacja gospodarcza obszarów wiejskich. Wyd. IRWiR PAN, Warszawa, 69–70.
- Majewski J., 1994. Turystyka konwencjonalna i alternatywna a agroturystyka. Rynek Turystyczny, nr 7 (21), 15.
- Medlik S., 1995. Leksykon podróży, turystyki i hotelarstwa. PWN, Warszawa, 110.
- Mikuta B., Żelazna K., 2004. Organizacja ruchu turystycznego na wsi. Wyd. Format-AB, Warszawa, 97.
- Sikora J., 1999. Organizacja ruchu turystycznego na wsi. WSiP S.A., Warszawa, 69.
- Wiatrak A.P., 1996. Wpływ agroturystyki na zagospodarowanie obszarów wiejskich. Zagadnienia Ekonomiki Rolnej, nr 1, 36.
- Zaręba D., 2008. Ekoturystyka. Wydawnictwo Naukowe PWN, Warszawa, 51–52.



## **THE IMPORTANCE AND PERSPECTIVES OF DEVELOPMENT OF RURAL TOURISM**

**Key words:** rural areas, rural tourism, agritourism, development

### **S u m m a r y**

This paper presents the essence of tourism in the light of the literature. In the next part of the work shown and perspective directions of development of tourism activities in rural areas.

# **UDZIAŁ DOPLĄT BEZPOŚREDNICH W DOCHODACH ROLNICZYCH. POLSKA NA TLE PAŃSTW UNII EUROPEJSKIEJ**

## **THE SHARE OF DIRECT PAYMENTS IN AGRICULTURAL INCOME. POLAND AGAINST EU COUNTRIES**

**AGNIESZKA SOBCZAK**

Studenckie Koło Ekonomistów Agrobiznesu  
Uniwersytet Przyrodniczy w Poznaniu

Opiekun naukowy  
dr Wawrzyniec Czubak

**Słowa kluczowe:** dopłaty bezpośrednie, dopłaty do działalności operacyjnej, dochód rolniczy, udział dopłat w dochodach rolniczych, rolnictwo

### **WSTĘP**

Już w 1957 r. w Traktatach Rzymskich uwzględniono istotny aspekt prowadzenia wspólnej polityki rolnej. Artykuł 39 traktatu zakładał m.in.: zapewnienie odpowiedniego poziomu życia producentom rolnym przez wzrost ich dochodów indywidualnych. System wsparcia gospodarstw rolnych ulegał wielokrotnie przeobrażeniom, które w rezultacie doprowadziły do stworzenia systemu dopłat bezpośrednich [Czyżewski, Hanisz-Matuszczak 2006]. Wraz z wejściem Polski do UE obszary wiejskie zostały włączone do systemu Wspólnej Polityki Rolnej, której zasadniczym elementem są dopłaty bezpośrednie. Ta forma transferów dla rolnictwa zaczęła odgrywać dominującą rolę w mechanizmie polityki rolnej, a w gospodarstwach rolnych stanowi ważny składnik dochodów. Wynikało to pierwotnie z potrzeby wsparcia produkcji, a w efekcie zmian ekonomicznych dopłaty wymuszały niski stopień opłacalności produkcji występujący w sektorze rolnym. Pewną rekompensatą niskich cen skupu płodów rolnych oraz wysokich kosztów produkcji były dopłaty bezpośrednie, przyznawane rolnikom (do czasu reformy luksemburskiej) do hektara gruntów rolnych. Obok jednolitej płatności obszarowej, uzupełniającej płatności obszarowej do grupy upraw uprawnionych i płatności do uprawy chmielu, pojawiły się uzupełniające płatności obszarowe do upraw przeznaczonych na paszę na trwałych użytkach zielonych (tzw. płatność zwierzęca), płatność cukrowa, płatność do upraw rzepaku i roślin energetycznych [Kutkowska 2009].

## MATERIAŁ I METODY

Jednym z elementów oceny funkcjonowania systemu dopłat jest analiza ich udziału w dochodach rolniczych, co pozwala ocenić kondycję finansową gospodarstw rolnych i znaczenie polityki rolnej.

Do przeprowadzenia analizy tych płatności posłużono się danymi Raportów Standardowych FADN Komisji Europejskiej. FADN jest jedynym zunifikowanym systemem zbierania danych rachunkowych z reprezentatywnej grupy towarowych gospodarstw rolnych funkcjonujących na obszarze UE, obejmujący zakres danych od 1989 do 2009 r. Zmienne w bazie są szczegółowo opisane, jednoznacznie zdefiniowane i w celu ułatwienia oznaczone symbolami [Sobczyński 2008].

Analizę przeprowadzono dla lat 2004–2009. Aby uzyskać wartość dopłat bezpośrednich otrzymywanych przez polskich rolników, użyto następujących zmiennych: SE610 (dopłaty do produkcji roślinnej) + [SE620 (pozostałe dopłaty) – SE621 (dopłaty rolnośrodowiskowe) – SE622 (dopłaty do ONW) – SE623 (inne dopłaty do rozwoju obszarów wiejskich)] + SE631 (jednolita płatność obszarowa). Jako analizowany dochód z gospodarstwa rolnego przyjęto SE420 (dochód z rodzinnego gospodarstwa rolnego) (tab. 1).

Tabela 1

Udział dopłat bezpośrednich w dochodach rolniczych w Polsce w latach 2004–2009

Rok	Dopłaty bezpośrednie [euro]	Dochód gospodarstwa rolnego [euro]	Udział dopłat bezpośrednich w dochodach rolniczych [%]
2004	1878	6071	30,9
2005	1771	5997	29,5
2006	2396	7638	31,4
2007	2727	9868	27,6
2008	3487	7738	45,1
2009	3842	6681	57,5

Źródło: Opracowanie własne na podstawie Raportu Standardowego FADN Komisji Europejskiej, dane z dnia 12.02.2013 r.

## WYNIKI

W badanym okresie, tzn. na przestrzeni lat 2004–2009, możemy zauważyć wzrost znaczenia dopłat bezpośrednich w dochodach polskich rolników. W roku 2004 stanowiły one 31% dochodów gospodarstw rolnych, a w 2009 udział ten wzrósł do 57%. Przyczyn tego zjawiska należy doszukiwać się w rosnącej kwocie dopłat przysługujących do hektara użytków rolnych<sup>1</sup> [Marks-Bielska, Babuchowska 2010].

<sup>1</sup> Od 2004 do 2013 r. rosła stawka dopłat bezpośrednich, co wynikało z wynegocjowanych zasad stopniowego dochodzenia do pełnych płatności.

Z powodu zmian koniunktury w rolnictwie jej wpływ na dochody gospodarstw widoczny był w roku 2007. Przyrost dochodów spowodował, że udział dopłat w ich kształtowaniu obniżył się do 28%.

Ze względu na zasadę jednolitości rynków w UE ważne jest porównanie wyników produkcyjnych i mechanizmów polityki rolnej w Polsce na tle pozostałych krajów UE.

Do analizy międzynarodowej wykorzystano dwie zmienne: SE 420 – dochód rolniczy oraz SE 605 – dopłaty z działalności operacyjnej<sup>2</sup>. Pozwoli to na wyróżnienie dopłat związanych z podstawową działalnością gospodarstw rolnych z wszystkich analizowanych państw. Okres badań obejmuje lata 2004 i 2009 (tab. 2).

Tabela 2

Udział dopłat bezpośrednich w dochodach rolniczych państw UE w latach 2004 i 2009

Kraj	Rok					
	2004			2009		
	Dochód rolniczy [euro]	Dopłaty do działalności operacyjnej [euro]	Udział dopłat bezpośrednich w dochodach rolniczych [%]	Dochód rolniczy [euro]	Dopłaty do działalności operacyjnej [euro]	Udział dopłat bezpośrednich w dochodach rolniczych [%]
1	2	3	4	5	6	7
Austria	25 179	19 222	76	23 546	20 929	89
Belgia	45 660	15 834	35	41 330	24 469	59
Bułgaria*	4664	2167	46	4096	5466	133
Cypr	3086	3096	100	7182	3403	47
Czechy	26 601	37 509	141	9941	76 786	772
Dania**	6167	24 969	405	-40 272	34 537	–
Estonia	19 248	12 191	63	11 460	20 614	180
Finlandia	20 316	41 627	205	17 691	49 211	278
Francja	28 321	26 442	93	15 459	27 773	180
Grecja	10 860	4162	38	10 762	6223	58
Hiszpania	22 637	6131	27	19 662	8540	43
Irlandia	17 204	15 543	90	17 090	20 026	117
Litwa	12 313	5873	48	14 747	9332	63
Luksemburg	37 440	36 297	97	25 262	42 823	170
Łotwa	9580	7711	80	7285	13 284	182
Malta	22 115	9399	43	14 343	6370	44

<sup>2</sup> Zróżnicowanie systemów płatności bezpośrednich w krajach UE (system SAPS i system SPS) wymagało przyjęcia w analizie innej metody wyliczenia dopłat; posłużono się wartością dopłat do działalności operacyjnej ze świadomością, że te transfery mogą obejmować wsparcie inne niż tylko dopłaty bezpośrednie (co w większości przypadków ma znaczenie marginalne).

Tabela 2 cd.

1	2	3	4	5	6	7
Rumunia*	3334	1787	54	4664	1799	39
Niderlandy	31 425	9488	30	15 252	16 898	111
Niemcy	31 072	29 788	96	23 713	35 845	151
Polska	6071	1957	32	6684	5116	77
Portugalia	6734	4393	65	10 128	6044	60
Słowacja**	-8266	52 041	-	-112 557	180 149	-
Słowenia	20 316	41 627	205	7814	8606	110
Szwecja	6459	29 536	457	6288	34 325	546
Węgry	6866	9657	141	7859	14 032	179
Wielka Brytania	6808	7206	106	43 018	45 342	105
Włochy	21 972	5198	24	24 256	5782	24

\* dla wskazanych państw dane za rok 2007 i 2009

\*\* dla wskazanych państw nie określono udziału dopłat w dochodach rolniczych w związku z ujemnymi wynikami działalności rolniczej, jakie osiągnęły gospodarstwa w tych krajach mimo otrzymywania wysokich transferów

Źródło: Opracowanie własne na podstawie Raportu Standardowego FADN Komisji Europejskiej, dane z dnia 12.02.2013 r.

Jako najbardziej dochodowe można uznać gospodarstwa Belgii, Wielkiej Brytanii, Włoch, Niemiec, Luksemburga, Austrii i Hiszpanii. W tych państwach dochód rolniczy w 2009 r. kształtował się między 43 000 a 20 000 euro. W ujęciu względnym dopłaty miały najmniejszy udział w dochodach we Włoszech. W 2009 r. dotacje do podstawowej działalności włoskich gospodarstw stanowiły 24% w stosunku do dochodów jakie osiągnęły. W 2009 r. dochód hiszpańskiego rolnika w 43% tworzony był poprzez dopłaty, a belgijskiego w 59%.

Przeciętne polskie gospodarstwo w 2009 r. uzyskało dochód na poziomie ok. 6700 euro i w 77% był on tworzony z dopłat do działalności operacyjnej. Możemy uznać, że Polska znajduje się w sytuacji podobnej do Cypru czy Portugalii, gdzie przy porównywalnej wielkości wygenerowanego dochodu wystąpił 47% udział dopłat w dochodzie dla Cypru i 60% udział dopłat w dochodach rolników z Portugalii.

Największy udział dopłat w dochodzie wykazują gospodarstwa w Szwecji i Czechach. Szwedzcy rolnicy uzyskali w 2009 r. przeciętnie 6000 euro dochodu, a dotacje do podstawowej działalności jakie otrzymali były 5-krotnie wyższe. W tym samym roku czescy producenci rolni osiągnęli dochód na poziomie 10 000 euro, a dopłaty jakie im przyznano były 7-krotnie wyższe.

Na szczególną uwagę zasługują również Słowacja i Dania. W roku 2009 w tychże krajach gospodarstwa rolne odnotowały stratę. W przypadku Danii wynika to z zasady dziedziczenia gospodarstw rolnych, w których następcą kupuje gospodarstwo od rolnika, najczęściej poprzez korzystanie z kredytu. Gospodarstwa w Słowacji charakteryzują się wysokimi kosztami amortyzacji i wynagrodzeń, które przewyższają uzyskiwane przychody przez rolników.

Podsumowując, można uznać, że polskie gospodarstwa rolne osiągają relatywnie niskie dochody z działalności rolniczej w porównaniu z gospodarstwami w pozostałych państwach UE i kształtują się one na poziomie ok 7 tys. euro. Należy jednak zaznaczyć, że w Polsce występuje duże rozdrobnienie produkcji, co utrudnia podnoszenie wydajności i opłacalności produkcji. Dochód polskich rolników przeciętnie w 77% tworzą dopłaty do działalności operacyjnej. W 2009 r. w 16 na 27 analizowanych państw wskaźnik ten przekraczał 100%. Oznacza to, że dopłaty bezpośrednie we wszystkich krajach UE mają bardzo duże znaczenie w kształtowaniu dochodów rolniczych. Na przykładzie Polski widać, że udział ten systematycznie rośnie.

## BIBLIOGRAFIA

- Czyżewski A., Henisz-Matuszczak A., 2006. Rolnictwo Unii Europejskiej i Polski, Wydawnictwo Akademii Ekonomicznej w Poznaniu, Poznań, 121–156.
- Kutkowska B., 2009. Journal of Agribusiness and Rural Development [www.jard.edu.pl](http://www.jard.edu.pl) 2 (12), 102.
- Marks-Bielska R., Babuchowska K., 2010. Funkcjonowanie systemu dopłat bezpośrednich w Polsce i w innych krajach UE [w:] Journal of Agribusiness and Rural Development, 3 (17) [www.jard.edu.pl](http://www.jard.edu.pl)
- Sobczyński T., 2008. Zmiany udziału dopłat w dochodach gospodarstw rolniczych UE w latach 1989–2005 [w:] Polityka Unii Europejskiej. D. Kopycińska (red.). Katedra Mikroekon. Uniwersytetu Szczecińskiego, Szczecin, 36–50.

## THE SHARE OF DIRECT PAYMENTS IN AGRICULTURAL INCOME. POLAND AGAINST EU COUNTRIES

**Key words:** direct payments, subsidies to the operational activity, agricultural income, share of subsidies in agricultural income, agriculture

### Summary

This article elaborates on the growing significance of direct payments in agricultural incomes. It also presents the differentiation of agricultural income in the European Union. Furthermore, the paper shows imparities between subsidies to the operational activity and agricultural incomes. Countries in which agricultural farms obtain the highest incomes (Belgium, Great Britain) as well those that make a loss (Denmark, Slovakia). Interestingly, Polish farmlands do not depend as much on direct payments as other member states of European Union, but they nevertheless make relatively low profit.

## **TRADYCJONALIZM W KSZTAŁTOWANIU ARCHITEKTURY WIEJSKIEJ REGIONU KURPIOWSZCZYZNY**

### **TRADITIONALISM IN SHAPING THE REGION'S RURAL ARCHITECTURE KURPIE**

**MARTA TANAJEWSKA  
KAMIL BRZOZOWSKI**

Koło Naukowe Młodych Architektów i Urbanistów „Kreska”  
Uniwersytet Warmińsko-Mazurski w Olsztynie

Opiekun naukowy  
dr inż. arch. Marek Zagroba

**Słowa kluczowe:** Kurpie, architektura

Osadnictwo na obszarach Kurpiowszczyzny zaczęło rozwijać się w XVI w. Lokalizacja obszaru Ziemi Kurpiowskiej przyczyniła się do wytworzenia specyficznej i niepowtarzalnej kultury, która obejmowała mowę, taniec oraz charakterystyczne dla tego regionu budownictwo.

W ramach działalności w Kole Naukowym Młodych Architektów i Urbanistów „Kreska” przeprowadzono kwerendę biblioteczną oraz wywiad środowiskowy, który miał na celu wskazanie kierunku rozwoju architektury dawnych obszarów Ziemi Kurpiowskiej.

Budownictwo Kurpiowszczyzny stanowiło wizytówkę tego obszaru. Materiałem wykorzystywanym do budowy domów było najczęściej drewno sosnowe, natomiast dachy przeważnie pokrywała strzecha. Pomimo faktu że budynki wznoszone były według tych samych zasad, każdy obiekt cechował się unikalnością. Kurpie wiele uwagi poświęcali zdobnictwu chałup. Precyzyjnie rozwinięte wzornictwo dotyczyło takich elementów jak zdobienie okien, szczytów i zrębów dachów oraz drzwi. Szczególną uwagę należy zwrócić tutaj na detal architektoniczny jakim są „śparogi”. Są to elementy stanowiące wykończenie szczytów licowych budynków. Przyjmowały one różnorodne kształty – rogów, łbów końskich bądź ptaków.

Lata 60. XX w. zniszczyły obraz tradycyjnej kurpiowskiej wsi. Fakt ten związany był z nakazami mającymi na celu ujednoczenie architektury. Doprowadziło to do powstania licznych domów, wykonanych z silikatowej cegły i krytych eternitem.

XXI w. wprowadził na obszary wsi kurpiowskich wielopiętrowe i niezbyt estetycznie wykonane budynki, które w żaden sposób nie odnosiły się do tradycji architektonicznej regionu. Budownictwo obszarów Kurpiowszczyzny całkowicie porzuciło swój dawny charakter, odbierając w ten sposób wyjątkowość kurpiowskiej wsi.

Obecnie kultura regionalna przeżywa swojego rodzaju renesans. Coraz częściej łączy się bowiem współczesną funkcjonalność z tradycyjnym wyglądem. Wnętrza budynków mają nowoczesny układ pomieszczeń, jednak elewacje kształtowane są na podstawie ówczesnych materiałów i przepelnione są detalem zaczerpniętym z dawnej tradycji osiedla puszczańskiego.

Wszelkie działania mają na celu odbudowę wykształconego przez Kurpiów charakterystycznego wyglądu zabudowy wiejskiej.

Obecnie Kurpie są doskonałym przykładem odniesienia do słów jednego z badaczy kultury kurpiowskiej – Adama Chętnika „przyszłość budować, z przeszłości brać siły”.

## **BIBLIOGRAFIA**

Kielak B., 2010. Kurpie. Puszcza Zielona – historia, kultura, tradycja. Wyd. ZiZ.  
[www.zwiazekkurpiow.pl](http://www.zwiazekkurpiow.pl) [22.03.2013].

## **TRADITIONALISM IN SHAPING THE REGION'S RURAL ARCHITECTURE KURPIE**

**Key words:** Kurpie, architecture

### **Summary**

The paper concern to the Kurpie architecture and its impact on the current trends of buildings in Kurpie's area. Changes over the centuries, starting from the richly decorated wooden hut distinguished by architectural detail, over the brick buildings without any connection to regional tradition. Lessons learned lead to the conclusion that the architecture Kurpie on new projects back in the building and was favorably received by the people of Lands Kurpie.



# **OBOWIĄZKOWE UBEZPIECZENIA BUDYNKÓW WCHODZĄCYCH W SKŁAD GOSPODARSTWA ROLNEGO OD OGNIĄ I INNYCH ZDARZEŃ LOSOWYCH**

## **COMPULSORY INSURANCE OF BUILDINGS INCLUDED IN THE FARM FROM FIRE AND OTHER ACCIDENTS**

**JUSTYNA BECZEK**

Koło Naukowe Ubezpieczeń „Benefit”  
Uniwersytet Warmińsko-Mazurski w Olsztynie

Opiekun naukowy  
dr Sylwia Pieńkowska-Kamieniecka

**Słowa kluczowe:** ubezpieczenia obowiązkowe, ryzyko, klęski żywiołowe

### **WSTĘP**

W ostatnich latach łatwo zaobserwować coraz częstsze występowanie klęsk żywiołowych, które w znacznym stopniu dotyczą właścicieli gospodarstw rolnych. W dużej mierze to budynki, które stanowią istotną część gospodarstw, narażane są na wszelkiego rodzaju negatywne zdarzenia losowe. Z roku na rok zdarzenia te powodują ogromne straty ekonomiczne, przed którymi każdy rolnik powinien się zabezpieczać. Straty mogą dotyczyć dochodów jak i majątku, jakimi dysponuje posiadacz gospodarstwa rolnego. W przypadku braku obowiązkowej polisy gospodarz narażony jest na pokrycie odszkodowania z własnej kieszeni oraz zapłatę grzywny za niewypełnienie obowiązujących przepisów.

### **KTO PODLEGA OBOWIĄZKOWI UBEZPIECZENIA?**

Obowiązkowi podlega każda osoba fizyczna zajmująca się działalnością rolniczą, posiadająca areal użytków rolnych przekraczający łącznie 1 ha i opłacająca w części lub w całości podatek rolny<sup>1</sup>. Obowiązek ten reguluje Ustawa z dnia 22 maja 2003 r. o ubezpieczeniach obowiązkowych, Ubezpieczeniowym Funduszu Gwarancyjnym i Polskim Biurze Ubezpieczycieli

---

<sup>1</sup> <http://www.sejm.gov.pl/>

Komunikacyjnych<sup>2</sup>. Wspomniane rozporządzenie odnosi się do praw i obowiązków stron, dochodzenia roszczeń i wypłaty odszkodowań przez zakłady ubezpieczeń. Obowiązkowa polisa dotyczy obiektów budowlanych będących w posiadaniu rolnika, określonych zgodnie z prawem budowlanym, których powierzchnia przekracza 20 m kw.<sup>3</sup>. Obowiązek zawarcia umowy ubezpieczeniowej następuje w dniu pokrycia budynku dachem.

Właściciel budynków, który zabezpieczył swój majątek przed negatywnymi skutkami zdarzeń losowych, może liczyć na odszkodowanie ze strony towarzystwa ubezpieczeniowego w przypadku wystąpienia szkód powstałych wskutek:

- ognia,
- huraganu,
- powodzi oraz podtopienia,
- deszczu nawalnego,
- gradu,
- opadów śniegu,
- uderzenia pioruna,
- eksplozji,
- obsunięcia się ziemi,
- tąpnięcia,
- lawiny lub upadku statku powietrznego.

Zakres obowiązkowych ubezpieczeń budynków rolnych obejmuje tylko fundamenty, instalacje związane z budynkami, ściany, schody, balkony, powłoki malarskie oraz tynki. Biorąc pod uwagę mienie ruchome znajdujące się we wnętrzu budynków, np. sprzęt AGD, RTV czy meble, trzeba pamiętać o dodatkowym, dobrowolnym ubezpieczeniu. Ryzyka takie jak przepięcia, szkody wodociągowe, upadek anteny czy drzewa nie są objęte polisą, którą rolnicy są zobligowani wykupić<sup>4</sup>.

Umowa zawierana jest na okres 12 miesięcy z wybranym indywidualnie przez rolnika zakładem ubezpieczeń. Umowę można wypowiedzieć do ostatniego dnia trwania ubezpieczenia. W przypadku, kiedy rolnik nie przedłuży umowy ani jej nie zerwie, polisa zostaje automatycznie wydłużona na okres kolejnych 12 miesięcy. Brak ubezpieczenia grozi grzywną w wysokości 100 euro. Jednostkami sprawującymi kontrolę nad posiadaniem obowiązkowej polisy przez rolników są: wójt, burmistrz oraz prezydent miasta. Starosta także posiada takie uprawnienia, jednak nie ma obowiązku przeprowadzania kontroli.

Przy obliczaniu składki uwzględniana jest suma ubezpieczenia, czyli kwota na jaką budynek zostaje ubezpieczony oraz sposób użytkowania budynku (czy jest on wykorzystywany do celów mieszkalnych czy gospodarczych). Suma ubezpieczenia powinna równać się wartości rzeczywistej, tj. wartości nowej pomniejszonej o wartość zużycia lub nowej (w przypadku budynków nowych, w których stopień zużycia nie przekroczył 10%). Wartość szkody szacuje zakład ubezpieczeń za pomocą swoich cenników. W przypadku, kiedy właściciel budynku podejmuje się naprawy, odbudowy lub remontu odszkodowanie ustalane jest na podstawie kosztorysów uzgadnianych przez podmiot dokonujący remontu.

<sup>2</sup> Dz. U. Nr 124, poz.1152 z późn. zm.

<sup>3</sup> Art. 3, pkt. 2 ustawy z 7 lipca 1994 r. – Prawo Budowlane, Dz.U z 2000 r. Nr 106, poz. 1126 z późn. zm.

<sup>4</sup> <http://www.rolne.ubezpieczenie.com.pl>

Ubezpieczenia nie chronią budynków przeznaczonych do rozbiórki oraz takich, których stan techniczny przekroczył 100% normy zużycia. Kiedy dojdzie do uszkodzenia lub zniszczenia budynku z winy właściciela lub osoby, za którą jest on odpowiedzialny, zakład ubezpieczeń także nie ma obowiązku wypłacić odszkodowania.

## WNIOSKI

Z roku na rok klęski żywiołowe powodują coraz większe straty ekonomiczne. Duży udział w stratach zajmują budynki, których konstrukcja ulega naruszeniu na skutek wypadków spowodowanych przez żywioł. Składki na ubezpieczenie budynków rolnych są relatywnie tanie w porównaniu z odszkodowaniem, jakie zakład ubezpieczeń zobowiązuje się zapłacić w razie wystąpienia szkód. Z kolei skutki tych szkód mogą powodować trudności w dalszym funkcjonowaniu gospodarstwa.

## BIBLIOGRAFIA

- Kiziewicz E., 2010, Ubezpieczenie budynków rolniczych – uwagi ogólne, *Monitor Ubezpieczeniowy*, nr 43.
- Kucka E., 2009. Ubezpieczenia gospodarcze i społeczne. UWM Olsztyn.
- Polska Izba Ubezpieczeń [online], <http://www.piu.org.pl> (dostęp 05.03.2013).
- Ustawa z dnia 22 maja 2003 r. o ubezpieczeniach obowiązkowych, Ubezpieczeniowym Funduszu Gwarancyjnym i Polskim Biurze Ubezpieczycieli Komunikacyjnych (Dz. U. 2003 nr 124 poz. 1152).
- Ustawy z dnia 7 lipca 1994 r. – Prawo Budowlane (Dz. U z 2000r. Nr 106, poz. 1126 z późn. zm.).  
<http://www.sejm.gov.pl/> (dostęp 03.03.2013).
- [http://www.rolne.ubezpieczenie.com.pl/poradnik\\_dla\\_rolnikow\\_ubezpieczenia\\_obowiazkowe\\_/177,8440.html](http://www.rolne.ubezpieczenie.com.pl/poradnik_dla_rolnikow_ubezpieczenia_obowiazkowe_/177,8440.html) (dostęp 04.03.2013).

## COMPULSORY INSURANCE OF BUILDINGS INCLUDED IN THE FARM FROM FIRE AND OTHER ACCIDENTS

**Key words:** compulsory insurances, the risk, natural disasters

### Summary

From year to year natural disasters cause more and more economic losses. Large participation of losses occupy buildings of which the structure is undergoing the infringement as a result of accidents caused by the environment. Insurance premiums of agricultural buildings are relatively cheap compared with the compensation as insurance company obliges to pay in case of the appearance of the damage. However, effects of this damage can cause problems in further functioning of the household.

# **UBEZPIECZENIA UPRAW ROLNICZYCH PRZECIW SKUTKOM KLĘSK ŻYWIOŁOWYCH**

## **INSURANCE AGRICULTURAL CROP AGAINST THE CONSEQUENCES OF NATURAL DISASTERS**

**KAROLINA KOSTECKA**

Koło Naukowe Ubezpieczeń „Benefit”  
Uniwersytet Warmińsko-Mazurski w Olsztynie

Opiekun naukowy  
dr Sylwia Pieńkowska-Kamieniecka

**Słowa kluczowe:** uprawy rolnicze, klęski żywiołowe

### **WSTĘP**

Działalność rolnicza jest nierozzerwalnie połączona ze środowiskiem naturalnym. Wielkość plonów w głównej mierze uzależniona jest od warunków pogodowych, występujących na danym obszarze, a więc również od różnego typu anomalii pogodowych.

W Ustawie z dnia 7 lipca 2005 r. o ubezpieczeniach upraw rolnych i zwierząt gospodarskich (z późn. zm.) zaznaczono, że zakład ubezpieczeń odpowiada za szkody powstałe przez grad, powódź, huragan, deszcz nawalny i obsunięcie się ziemi dopiero, gdy straty w plonie wyniosą co najmniej 10%. Natomiast w przypadku suszy owe straty muszą wynieść co najmniej 25%. Zakres ubezpieczenia obejmuje wszelkiego rodzaju rośliny rolne i ich plony, plony roślin wieloletnich oraz drzewka i krzewy owocowe w szkółkach. Obecnie ubezpieczonych jest około 12% gospodarstw rolnych w kraju, co stanowi 28% powierzchni upraw rolnych [Rojewski 2012]. Liczba polis ubezpieczeniowych podpisanych przez rolników, w celu ochrony upraw, jest stosunkowo niewielka w porównaniu z możliwymi stratami w plonach. Zakłady ubezpieczeń oferujące taką polisę zazwyczaj w pakiecie posiadają ubezpieczenie od 2 ryzyk. Najczęstszym ryzykiem, od którego rolnicy ubezpieczają uprawy, jest grad. Natomiast najrzadziej wybierane są ubezpieczenia od suszy i powodzi. Z zagrożeń pozostałych klęsk nie zdają sobie sprawy, dlatego też odsetek takich polis jest znikomy. Dane przedstawiono w tabeli 1.

Liczba gospodarstw ubezpieczona od poszczególnych klęsk żywiołowych

Klęska	2010 [tys.]	2011 [tys.]
grad	188,0	171,8
susza	1,5	0,6
powódź	2,1	0,6
huragan	4,6	5,0
deszcz nawałny	4,6	5,0
obsunięcie się ziemi	4,6	4,9

*Źródło: Opracowanie własne na podstawie prezentacji z konferencji Trendy w ubezpieczeniach rolnych w Europie. Ubezpieczenie ryzyka suszy w Polsce: „Trudności w funkcjonowaniu ubezpieczeń upraw i zwierząt gospodarskich w Polsce w latach 2006–2012” – Andrzej Janc – członek Podkomisji PIU ds. Ubezpieczeń Rolnych*

W powyższej tabeli widoczne jest, że najczęściej uprawy ubezpieczane są od gradu. Od pozostałych klęsk polisę wykupuje tylko nieznaczna część właścicieli gospodarstw rolnych.

Właściciele upraw rolnych nie zdają sobie sprawy z konsekwencji zagrożeń takich jak klęski żywiołowe. Powodem dla którego nie wykupują takich polis, jest niska świadomość ubezpieczeniowa.

## BIBLIOGRAFIA

- Janc A., 2012. Trudności w funkcjonowaniu ubezpieczeń upraw i zwierząt gospodarskich w Polsce w latach 2006–2012, [www.piu.org.pl](http://www.piu.org.pl) (dostęp 2.03.2013).
- Rojewski K., 2012. Historia i stan obecny ubezpieczeń rolnych w Polsce, [www.piu.org.pl](http://www.piu.org.pl) (dostęp 2.03.2013).
- Ustawa z dnia 7 lipca 2005 r. o ubezpieczeniach upraw rolnych i zwierząt gospodarskich.

## INSURANCE AGRICULTURAL CROP AGAINST THE CONSEQUENCES OF NATURAL DISASTERS

**Key words:** agricultural crop, natural disasters

### Summary

Natural disaster we couldn't anticipate, but insurance agricultural crop against the consequences of natural disasters aren't popular in Poland.

# KONTRASTY FORM ARCHITEKTONICZNYCH W ZABUDOWIE WIEJSKIEJ REGIONU WARMII

## CONTRASTS OF ARCHITECTURAL FORMS IN THE REGION OF WARMIA COUNTRY

MARCIN CZEBERKUS

Koło Naukowe Młodych Architektów i Urbanistów „Kreska”  
Uniwersytet Warmińsko-Mazurski w Olsztynie

Opiekun naukowy  
dr inż. arch. Marek Zagroba

**Słowa kluczowe:** rewitalizacja, zabudowa wiejska, Warmia

Pod koniec drugiej wojny światowej zabudowa wsi na Warmii uległa w wielu przypadkach destrukcji. W wyniku nieprzemyślanych rozwiązań budowlanych i złego planowania przestrzennego wsie ulegały degradacji. Dużą rolę w kształtowaniu przestrzeni odegrała również ludność napływowa, która nie odczuwała więzi z tradycjami budowlanymi regionu. Do dewastacji wsi przyczyniła się akcja „precz z pruską pamięcią” polegająca na niszczeniu lub przebudowywaniu historycznej niemieckiej zabudowy oraz działalność Państwowych Gospodarstw Rolnych. Budynki bardzo często przekształcano wbrew ich pierwotnej funkcji.

Historycznie na Warmii występowały dwa sposoby sytuowania zabudowy na działkach zagrodowych. Pierwszy typ – kalenicowy, ekspozował frontową elewację domów mieszkalnych. Drugim sposobem był typ zabudowy szczytowej. W takim ułożeniu budynek był sytuowany szczytem do drogi.

W zabudowie wiejskiej regionu Warmii możemy rozróżnić 2 rodzaje architektury: drewnianą oraz murowaną, która pojawiła się na tym obszarze w XIX w. Architektura drewniana to przede wszystkim domy wykonane w konstrukcji wieńcowej, które czasem kryte były słomą lub trzcina, ale w znakomitej większości jako materiał dachu wybierano dachówkę ceramiczną, zwykle esówkę.

Kwestią bezsporną tutejszej architektury był kąt dachu, który zawsze wynosił ok. 45°. Druga połowa XIX w. to okres, kiedy na Warmii pojawiła się znaczna ilość zabudowy murowanej, w tym z wykorzystaniem tzw. muru pruskiego. Najczęściej występującą formą zabudowy jest dom mieszkalny murowany, parterowy z dachem dwuspadowym.

Niestety, tradycyjna zabudowa o ciekawych walorach architektonicznych i historycznych detalach została w wielu przypadkach zaburzona przez nieudolne próby remontu bądź przebudowy budynków. To zjawisko szczególnie widoczne jest we wsiach, w których funkcjonowały PGR-y.

W wyniku dokonanej analizy zabudowy historycznej oraz kształtowania architektury współczesnej na obszarach wiejskich Warmii można wysunąć następujące wnioski:

- rewaloryzacja zabudowy to właściwa metoda dążąca do zachowania tradycji budowlanej wsi regionu,
- działania inwestycyjne powinny nawiązywać do historycznych założeń w zabudowie wiejskiej,
- odpowiednie regulacje prawne powinny eliminować rozwiązania powodujące chaos w zabudowie wiejskiej.

## **BIBLIOGRAFIA**

- Liżewska I., 2007. Tradycyjne budownictwo wiejskie na Warmii i Mazurach. Stowarzyszenie WK „Borussia”, Olsztyn, 46.
- Lenard J., 1993. Budownictwo wiejskie. SGGW Warszawa, 283–289.

## **CONTRASTS OF ARCHITECTURAL FORMS IN THE REGION OF WARMIA COUNTRY**

**Key words:** Warmia, revitalization, rural buildings

### **Summary**

The paper presents examples of traditional rural buildings Warmia and noted the contrasts caused by operations not complying with the architectural history of the region.

# **ANALIZA TENDENCJI ROZWOJOWYCH WE WSI RODOWO WPLYWAJĄCYCH NA KSZTAŁTOWANIE SIĘ KRAJOBRAZU**

## **ANALYSIS OF PROGRESS TENDENCIES INFLUENCING THE LANDSCAPE IN THE VILLAGE RODOWO**

**ANETA SZKUTNIK  
MONIKA BURCZ**

Koło Młodych Architektów i Urbanistów „Kreska”  
Uniwersytet Warmińsko-Mazurski

Opiekun naukowy  
dr inż. Joanna Pawłowicz

**Słowa kluczowe:** Rodowo, wioska cudów, krajobraz wiejski

### **WSTĘP**

Rodowo to ponad 700-letnia wieś należąca do gminy Prabuty w województwie pomorskim, która nie raz odczuła na sobie konsekwencje wojen i zaniedbań. Wiele zabytków niegdyś istniejących na tych terenach dziś pozostało już tylko w pamięci ich mieszkańców.

Wieś jest nazywana „wioską cudów”, co czyni ją szczególnie interesującą z poznawczego punktu widzenia. Cechą szczególną Rodowa jest niecodzienny sposób, w jaki człowiek ukształtował jej przestrzeń.

### **WYNIKI**

W badaniach nawiązano kontakt z mieszkańcem i współtwórcą krajobrazu tej wsi Ryszardem Rabeszko – rzeźbiarzem ludowym, członkiem Stowarzyszenia Twórców Ludowych.

Wyjątkowym elementem krajobrazu wsi są organizowane z inicjatywy Ryszarda Rabeszki od 1990 r. plenery malarsko-rzeźbiarskie, które uzyskały rangę międzynarodowych, goszcząc studentów i pracowników ASP z Gdańska oraz artystów ze Szwecji, Francji i krajów byłego Związku Radzieckiego. Stało się to możliwe dzięki inicjatywie dr hab. Mariusza Białeckiego z ASP w Gdańsku. Efekty pracy coraz liczniejszej grupy ludzi zaczęły mieć znaczny wpływ na wygląd wsi Rodowo.



W 2005 r. powstał projekt „Lapidarium w Rodowie” autorstwa Mariusza Białeckiego. Celem było uporządkowanie terenu, który do 1945 r. był cmentarzem ewangelickim, a w okresie powojennym ulegał stopniowej dewastacji. Do prac prowadzonych na tym obszarze należało wykarczowanie krzaków, zniwelowanie terenu oraz przeniesienie ocalałych nagrobków i ich fragmentów w miejsce wytyczone na lapidarium. Sprowadzenie do wsi artystów dokonało w jej wyglądzie wiele znaczących zmian. Twórcy zostawili swoje prace w Rodowie – niektóre z nich celowo wkomponowane w krajobraz i budynki dają interesujący efekt, np. wychylające się zza drzew stworzenia czy wychodząca ze ściany domu kolorowa żyrafa. Ciekawe doznania estetyczne czekają na obserwatorów spoglądających na pole uprawne przez wielką ramę, jest to naturalny krajobraz zmieniający się wraz z biegiem czasu. Poruszając się po niewielkim obszarze wsi Rodowo, w każdej chwili można zostać zaskoczonym czymś wynurzającym się zza krzaków, drzew, ściany domu czy z lustra wody.

Obecnie miejsce to stało się wyjątkowe, zaś turyści często wybierają Rodowo jako interesujący cel wycieczek. Mieszkańcy bardziej niż kiedyś dbają o swoje otoczenie, a przyjezdni artyści wnoszą wiele ciekawych elementów do krajobrazu tej wsi. Śmiało można stwierdzić, że w ciągu ostatnich 20 lat wieś uległa sporej metamorfozie, która sprzyja rozwojowi – nie tylko kulturalnemu, ale również mentalnemu lokalnej społeczności.

## WNIOSKI

Z przeprowadzonych obserwacji wynika, że czasem wystarczy jeden człowiek, by zainspirować wielu ludzi do wspólnego działania, wpływającego na rozwój kulturalny i poprawę jakości ich życia.

## BIBLIOGRAFIA

[www.rodowo.info](http://www.rodowo.info)

## ANALYSIS OF PROGRESS TENDENCIES INFLUENCING THE LANDSCAPE IN THE VILLAGE RODOWO

**Key words:** Rodowo, village of miracles, rural landscape

### Summary

Rodowo is a village in Pomorskie which is called *Village of miracles*. Every year painting and sculpture meetings are organized here. Artists from Poland and other European countries change the look of this place. Rodowo is a special place for residents and interesting destination for tourists.

# **AGROTURYSTYKA JAKO FORMA WSPIERANIA PRZEDSIĘBIORCZOŚCI NA OBSZARACH WIEJSKICH**

## **AGRITOURISM AS A FORM OF PROMOTING ENTREPRENEURSHIP IN RURAL AREAS**

**ANNA BUGAJSKA  
TOMASZ PAJEWSKI**

Szkoła Główna Gospodarstwa Wiejskiego w Warszawie

**Słowa kluczowe:** agroturystyka, gospodarstwo rolne, obszary wiejskie, przedsiębiorczość

### **WSTĘP**

Dotychczas rozwój wsi był bezpośrednio powiązany z rozwojem rolnictwa, które zapewniało zatrudnienie i utrzymanie przeważającej liczbie jej mieszkańców. Jednakże, wraz ze zwiększeniem się produktywności rolnictwa i wydajności zatrudnionych w nim osób, w strukturze ludności wiejskiej stopniowo zaczął się zmniejszać udział pracujących i utrzymujących się jedynie z rolnictwa [Józeficka, Cygan 2009]. W pozarolniczej aktywności gospodarczej rolnicy zaczęli dostrzegać przyczynę do poprawy ich sytuacji życiowej [Tłuczak 2009]. Specyfika działalności rolniczej sprawia, że rodziny rolnicze dysponują warunkami do rozwijania dodatkowej działalności zarobkowej poprzez poszukiwanie alternatywnego zatrudnienia poza gospodarstwem lub nowej działalności prowadzonej w gospodarstwie.

Jedną z coraz bardziej popularnych form aktywności, mających na celu wykorzystanie posiadanego potencjału gospodarstwa rolnego, jest podejmowanie usług agroturystycznych [Zawisza, Orzłowska 2008]. Z badań Prochorowicz w 2010 r. wynika, że głównym czynnikiem, który decyduje o podejmowaniu aktywności pozarolniczej przez ludność wiejską, jest nieopłacalność produkcji rolnej, a także tradycja pracy na własny rachunek – „na swoim” [Prochorowicz 2010].

## PRZEDSIĘBIORCZOŚĆ NA OBSZARACH WIEJSKICH

Podstawowym warunkiem ożywienia gospodarczego oraz rozwoju wsi jest, według Ducz-kowskiej-Małysz [1994], tworzenie i pobudzanie szeroko rozumianej przedsiębiorczości na wsi, pomimo wszystkich trudności z tym związanych. Terminem „przedsiębiorczość” powszechnie określa się proces gospodarczy polegający na tworzeniu nowych, najczęściej małych i średnich przedsiębiorstw, ale także jest to cecha osobowości, charakteryzująca postawy i zachowania ludzkie, polegająca na zdolności i chęci ponoszenia ryzyka, skłonności do zachowań innowacyjnych oraz podejmowania działań w celu wykorzystania nadarżających się szans i okazji [Sawicka 2005].

Polska wieś w okresie postkomunistycznym stopniowo przeobrażała się z monofunkcyjnej, czyli opartej przede wszystkim na klasycznej działalności rolniczej, w wielofunkcyjną – wykorzystującą różnego rodzaju inicjatywy pozarolnicze [Firlej 2000]. Według Marcysiak [1998] istnieją dwa sposoby rozwoju działalności pozarolniczej na wsi. Pierwszym jest tworzenie pozarolniczej działalności w gospodarstwie rolnym, drugim natomiast otwieranie działalności gospodarczych w sferze pozarolniczej na terenach wiejskich. Na rysunku 1 przedstawione zostały podstawowe formy przedsiębiorczości na obszarach wiejskich.



Rys. 1. Podstawowe formy przedsiębiorczości na obszarach wiejskich

Źródło: [Marciniak 2011]

Przedsiębiorczość na obszarach wiejskich występuje w obszarach związanych z rolnictwem, czyli w agrobiznesie, jak również w dziedzinach pozarolniczych. Jak wynika z rysunku 1, rozwój usług agroturystycznych związany jest z działalnością alternatywną do działalności *stricto* rolniczej.

Należy pamiętać, że podstawowym powodem podejmowania decyzji o rozpoczęciu pozarolniczej działalności przez mieszkańców wsi jest zwiększenie dochodów gospodarstwa domowego. Przedsiębiorczość na terenach wiejskich wymaga całego systemu wsparcia finansowego, pobudzania aktywności społecznej, inicjatyw lokalnych na rzecz rozwoju wsi oraz poprawy infrastruktury technicznej. Brak dużych zakładów pracy na wsi prowadzi do rozwoju przedsiębiorczości na małą skalę. Przedsiębiorstwa takie mają duże znaczenie dla rynku pracy w społecznościach lokalnych [Stańko 2009].

## **AGROTURYSTYKA NA OBSZARACH WIEJSKICH**

Dębniwska i Tkaczuk za turystykę wiejską uważają turystykę odbywającą się na obszarach wiejskich, która dostosowana jest do istniejących tam warunków i racjonalnie wykorzystuje naturalne walory miejscowe. Cechami turystyki wiejskiej, obejmującej całokształt gospodarki turystycznej na terenach wiejskich, są: przestrzeń, bliskość natury, swoboda poruszania się, różne formy wypoczynku [Dębniwska, Tkaczuk 1997]. W tabeli 1 przedstawione zostały różne rodzaje turystyki wiejskiej.

Tabela 1  
Rodzaje turystyki wiejskiej

Rodzaj turystyki wiejskiej	Charakterystyka
Turystyka na obszarach wiejskich	Zawiera wszelkie przejawy obsługi ruchu turystycznego poza obszarami miejskimi. Oprócz pobytów w gospodarstwach rolnych lub rolno-turystycznych oraz imprezach organizowanych i obsługiwanych przez mieszkańców wsi mamy tu do czynienia z całą bazą wypoczynkową, z wszelkimi ośrodkami wypoczynkowymi, domami wczasowymi, sanatoriami, schroniskami młodzieżowymi i in. Wiejska lokalizacja tego typu obiektów może być interesująca dla mieszkańców wsi, o ile zaistnieją możliwości sprzedaży swoich produktów i usług turystom.
Turystyka związana z rolnictwem (agroturystyka)	Nie ogranicza się wyłącznie do świadczenia przez rolników usług noclegowych i gastronomicznych. Forma ta zawiera przejawy miejscowej tradycji, kultury, miejscowego rzemiosła, trybu i sposobu życia. Skanseny, festyny, pokazy rękodzieła, warsztaty, lokalne formy publicznego współzawodnictwa, odpusty i inne lokalne święta to miejsca szczególnie predysponowane do turystycznej promocji.
Pobyt turystyczny w gospodarstwach wiejskich	Tę formę turystyki wiejskiej najlepiej charakteryzują podhalańskie gospodarstwa specjalizujące się w usługach hotelowych i gastronomicznych. Gospodarze często obsługują wyciągi narciarskie położone na ich terenie. Przykładem mogą tu być również gospodarstwa nadmorskie.

Źródło: Opracowanie własne na podstawie [Wolak 1994]

Działalność agroturystyczna związana jest ściśle z gospodarstwem rolnym, jego działalnością produkcyjną, jak też z gospodarstwem domowym rolnika i jego najbliższej rodziny. Z agroturystyką dużo wspólnych elementów ma turystyka wiejska. Łączą je przede wszystkim wieś i środowisko wiejskie. Od agroturystyki różni się głównie tym, że odbywa się poza gospodarstwem rolnym. Różnice tkwią także w infrastrukturze turystycznej [Niewiadomski 2010].

Agroturystyka bazuje na niewykorzystanym potencjale gospodarstw i otoczenia, przyczyniając się do poprawy bytu rolników i członków ich rodzin, aktywizacji przedsiębiorczości na wsi, rozwoju infrastruktury i rzemiosła oraz produkcji rolniczej prowadzonej metodami przyjaznym dla środowiska. Interakcje między czynnikami wpływającymi na rozwój turystyki na obszarach wiejskich zostały przedstawione na rysunku 2.



Rys. 2. Proces rozwoju turystyki

Źródło: [Turystyka wiejska... 2012]

Na rozwój turystyki wiejskiej, a w tym również agroturystyki, wpływają walory przyrodniczo-kulturowe, zagospodarowanie turystyczne, aktywność podmiotów lokalnych, a także warunki ekonomiczno-infrastrukturalne. Jak wynika z rysunku 2, wszystkie te czynniki muszą wzajemnie na siebie oddziaływać, by w znaczącym stopniu przyczynić się do rozwoju usług turystycznych na obszarach wiejskich.

Agroturystyka obejmuje wszelkie działania dotyczące organizowania pobytu turystów przez rolników i ich rodziny we własnym gospodarstwie. Pobyt w gospodarstwie rolnym, tzn. zakwaterowanie, czasami połączony z wyżywieniem stanowi ofertę agroturystyczną. Często zostaje ona wzbogacona o takie usługi jak: wypożyczenie bryczki, rowerów, sprzętu do wędkowania, organizowanie kuligów, wycieczek czy też umożliwienie jazdy konnej [Kmita 1994]. Fakt zaangażowania w usługi agroturystyczne zasobów z różnych dziedzin działalności

gospodarstw rolnych wpływa zarówno pozytywnie, jak i negatywnie na otoczenie gospodarstwa agroturystycznego. W tabeli 2 przedstawiono zestawienie korzyści i zagrożeń wynikających z działalności agroturystycznej dla otoczenia gospodarstwa rolnego.

Tabela 2

Korzyści i zagrożenia wynikające z rozwoju turystyki wiejskiej

Dziedzina	Korzyści	Zagrożenia
Gospodarka	rozbudowa inicjatyw gospodarczych, rozwój przedsiębiorczości, różnicowanie działalności gospodarczej, zagospodarowanie zasobów ziemi i pracy, zagospodarowanie przestrzeni wiejskiej, transfer kapitału, redystrybucja dochodów, poprawa infrastruktury technicznej i społecznej, wzrost konkurencyjności gmin wiejskich	zagospodarowanie turystyczne przestrzeni wiejskiej prowadzi często do zanikania typowych dla wsi i regionu form zabudowy
Spółeczeństwo	nobilitacja mieszkańców wsi i wiejskiego stylu życia, wzrost świadomości społecznej, zróżnicowanie struktury społecznej, wzrost tolerancji, akceptacja odmienności, zmiana postaw, poprawa sytuacji finansowej mieszkańców, ograniczanie migracji ze wsi do miast	przejmowanie szczególnie przez młodzież nie zawsze pozytywnych wzorców zachowań od przyjezdnych, wzrost zjawisk patologicznych, rozwój postaw konsumpcyjnych, dezintegracja społeczności lokalnej
Kultura	zmiana stosunku do własnej kultury, rozwój kultury regionalnej, kultywowanie regionalnych tradycji i obyczajów, ochrona zabytków, przenikanie kultur, edukacja kulturowa	komercjalizacja kultury regionalnej, zanik autentyczności kultury wiejskiej, niszczenie obiektów zabytkowych
Przyroda	wzrost świadomości ekologicznej mieszkańców i turystów, ochrona środowiska przyrodniczego	ubożenie krajobrazu, zabudowa turystyczna nie, zawsze zgodna z naturalnym krajobrazem regionu, zabór ziemi i wody, zanieczyszczenie jezior i rzek niszczenie roślinności, szkody w świecie zwierząt

Źródło: [Sikorska-Wolak 2008]

Jak wynika z tabeli 2, agroturystyka wpływa na wiele dziedzin działalności gospodarstwa rolnego. Wprowadzenie rozwoju turystyki wpływa korzystnie na otoczenie, ale należy pamiętać o negatywnych konsekwencjach rozwoju tego typu usług. Agroturystyka i turystyka wiejska są szczególnie dużym zagrożeniem dla otoczenia przyrodniczego, powodując zubożenie naturalnych zasobów.

## WNIOSKI

Rozwój turystyki na terenach wiejskich niesie za sobą wiele korzyści natury ekonomicznej, społecznej jak również ekologicznej, spełniając podstawowe cele zrównoważonego rozwoju. Pozytywnymi następstwami ruchu turystycznego na wsi w sferze ekonomicznej są przede wszystkim: powiększenie dochodów państwa, społeczności i rodzin, tworzenie nowych miejsc pracy, stwarzanie możliwości rozwoju lokalnych przedsiębiorstw, utrzymanie i rozwój miejscowego rzemiosła, handlu i usług oraz poprawa wizerunku obszaru recepcyjnego [Kurtyka 2006].

Rozpoczęcie działalności agroturystycznej w gospodarstwie rolnym wiąże się z koniecznością poniesienia znacznych nakładów finansowych. Można rozróżnić dwa podstawowe źródła finansowania inwestycji: własne oraz obce. Do źródeł własnych można zaliczyć wszelki wkład uzyskany z prowadzonej dotychczas działalności rolniczej. W większości przypadków, własne środki nie są wystarczające do realizacji inwestycji związanych z zapoczątkowaniem działalności agroturystycznej. Wiatrak podkreśla szczególną rolę Agencji Restrukturyzacji i Modernizacji Rolnictwa oraz rozmaitych fundacji w tworzeniu różnych linii kredytów preferencyjnych. Tęgo rodzaju działania zmniejszają obciążenia finansowe rolników, związane z obsługą zadłużenia pozyskanego na realizację inwestycji, co bezpośrednio wpływa na łatwiejsze rozpoczęcie nowej działalności [Wiatrak 1998]. Do najważniejszych instytucji oferujących preferencyjne finansowanie inwestycji agroturystycznych można zaliczyć: ARiMR, Fundację Rolniczą (powołana przez Kościół Katolicki w 1991 r.), Fundusz Współpracy, Fundację na Rzecz Polskiego Rolnictwa – FDPA, Europejski Fundusz Rozwoju Wsi Polskiej, Fundację Wspomagania Wsi oraz Agencję Nieruchomości Rolnych (wcześniej Agencja Własności Rolnej Skarbu Państwa).

Konsekwencją rozwoju agroturystyki jest podnoszenie jakości życia ludności wiejskiej, ulepszanie gospodarstw rolnych, wprowadzanie nowych urządzeń i maszyn oraz dbanie o nowoczesne, funkcjonalne wyposażenie pomieszczeń mieszkalnych [Gotkiewicz i in. 2000].

## BIBLIOGRAFIA

- Dębniwska M., Tkaczuk M., 1997. Agroturystyka, koszty, ceny, efekty. Warszawa, Wydaw. POLITEX, 17.
- Duczowska-Małysz K., 1994. Uwarunkowania rozwoju przedsiębiorczości. Wyd. SGGW, Warszawa.
- Firlej K., 2000. Możliwości rozwoju przedsiębiorczości w polskim agrobiznesie. Roczniki naukowe SERiA, t. 2, z. 8, Warszawa-Poznań-Zamość.
- Gotkiewicz W., Brodziński Z., Szalkiewicz W., 2000. Dodatkowe i alternatywne źródła dochodów na obszarach wiejskich. Wyd. Centrum Rozwoju Obszarów Wiejskich Uniwersytetu Warmińsko-Mazurskiego w Olsztynie, 153.
- Józeficka M., Cygan K., 2009. Rozwój przedsiębiorczości na obszarach wiejskich w województwie wielkopolskim [w:] Krzyżanowska K. (red. nauk.) Ekonomiczne uwarunkowania rozwoju przedsiębiorczości na obszarach wiejskich, wyd. FAPA, Warszawa, 61.
- Kmita E., 1994. Agroturystyka jako szansa aktywizacji społeczno-gospodarczej środowisk wiejskich. Zagadnienia Doradztwa Rolniczego, nr 2, 18–20.
- Kurtyka I., 2006. Agroturystyka jako czynnik zrównoważonego rozwoju obszarów wiejskich. Zeszyty Naukowe Akademii Rolniczej We Wrocławiu, Rolnictwo LXXXVII, nr 540, 269.

- Marciniak M., 2011. Rozwój przedsiębiorczości szansą polskich obszarów wiejskich. Instytut Obywatelski, Warszawa, 31.
- Marcysiak A., 1998. Stan infrastruktury a rozwój przedsiębiorczości na obszarach wiejskich [w:] Agrobiznes w krajach Europy Środkowej w aspekcie integracji z EU. Mat. Konf. V Kongresu SERiA, wyd. AE we Wrocławiu.
- Niewiadomski K., 2010. Agroturystyka a turystyka – ze szczególnym uwzględnieniem relacji do przestrzeni wiejskiej na przykładzie obszaru woj. podlaskiego. Zeszyty Naukowe Polityki Europejskiej, Finanse i Marketing Nr 3 (52), 456.
- Prochorowicz M., 2010. Rozwój działalności pozarolniczej na przykładzie gospodarstw rolnych w wybranych gminach województwa zachodniopomorskiego. Folia Pomer. Univ. Technol. Stetin, *Oeconomica* 284 (61), 81–82.
- Sawicka J., 2005. Rola kobiet w aktywizacji i wielofunkcyjnym rozwoju obszarów wiejskich. SGGW, Warszawa, 129.
- Stańko A., 2009. Przedsiębiorczość jako czynnik rozwoju obszarów wiejskich. *Ekonomika i Organizacja Gospodarki Żywnościowej*, Zeszyty Naukowe SGGW, nr 79, Warszawa, 99.
- Tłuczak A., 2009. Instrumenty wsparcia pozarolniczej działalności na obszarach wiejskich [w:] Krzyżanowska K. (red. nauk.) *Ekonomiczne uwarunkowania rozwoju przedsiębiorczości na obszarach wiejskich*, wyd. FAPA, Warszawa, 109.
- Wiatrak A.P., 1998. Fundacje we wspieraniu rozwoju agrobiznesu i wsi w Polsce. *Wiś Jutra* nr 4, Warszawa.
- Zawisza S., Orzłowska A., 2008. Agroturystyka jako forma przedsiębiorczości mieszkańców wsi w gminie Chojnice [w:] *Ekonomiczne i społeczne aspekty rozwoju turystyki wiejskiej*, Sikorska-Wolak I. (red. nauk.). Wyd. SGGW, Warszawa 2008, 95.
- Wolak P., 1994. Rozwój agroturystyki w Polsce [w:] *Agroturystyka-pierwsze doświadczenia i perspektywy*, Mat. konferencyjne II Ogólnopolskiego Sympozjum Agroturystycznego. Centrum Doradztwa i Edukacji w Rolnictwie. Kraków.
- Turystyka wiejska, w tym agroturystyka, jako element zrównoważonego i wielofunkcyjnego rozwoju obszarów wiejskich – Raport końcowy, 2012. Agrotec Polska Sp. z o.o. & Instytut Geografii i Przestrzennego Zagospodarowania im. Stanisława Leszczyckiego PAN (IGiPZ PAN) Warszawa, 39.
- Sikorska-Wolak I., 2008. Turystyka wiejska jako wielowymiarowe zjawisko i jako przedmiot badań naukowych [w:] *Ekonomiczne i społeczne aspekty rozwoju turystyki wiejskiej*, Sikorska-Wolak I. (red. nauk.). Wyd. SGGW, Warszawa, 15–16.

## AGRITOURISM AS A FORM OF PROMOTING ENTREPRENEURSHIP IN RURAL AREAS

**Key words:** agritourism, farm, rural areas, entrepreneurship

### Summary

The development of rural tourism brings many economic, social and environmental issues. Start of tourist activities on the farm requires incurring significant costs. The consequence development of rural tourism is to improve the quality of life of the rural population.



# **REALIZACJA PROGRAMU ROZWOJU OBSZARÓW WIEJSKICH NA LATA 2007–2013**

## **IMPLEMENTATION OF THE RURAL DEVELOPMENT PROGRAMME FOR 2007–2013**

**KAROLINA METYNOWSKA**

SKN Nieruchomości  
Zachodniopomorski Uniwersytet Technologiczny w Szczecinie

Opiekun naukowy  
dr Maciej Nowak

**Słowa kluczowe:** środki unijne, zrównoważony rozwój rolnictwa, wsparcie

### **WSTĘP**

Dzięki przystąpieniu Polski do Unii Europejskiej proces przemian na obszarach wiejskich nabral olbrzymiego tempa. Środki z budżetu mają znaczący wpływ na poprawę konkurencyjności, przedsiębiorczości obszarów wiejskich, przyczyniają się do aktywizacji społeczności lokalnych, a także do poprawy jakości życia i pracy mieszkańców polskiej wsi. Od 2007 r. realizowany jest w naszym kraju Program Rozwoju Obszarów Wiejskich na lata 2007–2013, który umożliwi kontynuację procesu modernizacji i rozwoju polskiego rolnictwa. Proces ten rozpoczął się z chwilą wstąpienia Polski w struktury Unii Europejskiej, kiedy to zaczęto realizować w Polsce Plan Rozwoju Obszarów Wiejskich na lata 2004–2006. Program Rozwoju Obszarów Wiejskich (PROW) jest jedną z form finansowego wspierania zrównoważonego rozwoju obszarów wiejskich.

Polska wspiera politykę zrównoważonego rozwoju rolnictwa i obszarów wiejskich zgodnie z zasadami określonymi w programach Unii Europejskiej. Polityka ta polega na dostosowywaniu warunków życia ludzi na obszarach wiejskich do wymagań współczesnych standardów życia. Trzeba podkreślić, że taka polityka rozwoju rolnictwa i obszarów wiejskich stwarza nie tylko nowe szanse rozwoju społeczno-gospodarczego dla rolników i mieszkańców wsi, ale także pozwala na zapewnienie ochrony środowiska naturalnego i zachowania uroków krajobrazu wiejskiego. PROW na lata 2007–2013, współfinansowany przez Europejski Fundusz Rolny na rzecz Rozwoju Obszarów Wiejskich w ramach Wspólnej Polityki Rolnej UE, ma na celu m.in. poprawę jakości życia oraz wspieranie różnorodności działalności gospodarczej na obszarach wiejskich. Jest on realizowany poprzez 22 działania zgrupowane w osiach tematycznych:

- oś 1 – poprawa konkurencyjności sektora rolnego i leśnego,
- oś 2 – poprawa środowiska naturalnego i obszarów wiejskich,
- oś 3 – jakość życia na obszarach wiejskich i różnicowanie gospodarki wiejskiej,
- oś 4 – LEADER.

## **MATERIAŁ I METODY**

Celem niniejszego opracowania jest wskazanie wykorzystania środków finansowych z PROW 2007–2013 na realizację działań: „Ułatwienie startu młodym rolnikom”, „Modernizacja gospodarstw rolnych”, „Różnicowanie w kierunku działalności nierolniczej”. Do realizacji postawionego celu wykorzystano dane z działalności ARiMR w zakresie wdrażania ww. działań, poddano je analizie, która pozwoliła określić stopień wykorzystania środków finansowych.

Działania inwestycyjne PROW 2007–2013 „Ułatwienie startu młodym rolnikom” oraz „Modernizacja gospodarstw rolnych” są działaniami priorytetowymi wspierającymi polskie rolnictwo. Zwiększają efektywność gospodarstw rolnych poprzez możliwość lepszego wykorzystania czynników produkcji, w tym poprzez wprowadzenie nowych technologii produkcji, poprawę jej jakości, a także zharmonizowanie warunków produkcji rolnej z wymogami dotyczącymi ochrony środowiska naturalnego, higieny produkcji oraz warunków utrzymania zwierząt. Działanie „Różnicowanie w kierunku działalności nierolniczej” ma ogromne znaczenie dla rozwoju rolnictwa i obszarów wiejskich. W naszym kraju ze względu na wysoki poziom bezrobocia i duże zasoby ludzkie ważne jest zapewnienie ludności mieszkającej na wsi pracy i możliwości zwiększenia dochodów poprzez rozwój działalności pozarolniczej. Niskie dochody wynikające z niedostatecznego wykorzystania zasobów pracy to podstawowy problem społeczno-ekonomiczny polskiej wsi [Ministerstwo Rolnictwa i Rozwoju Wsi 2012]. Rolnictwo w naszym kraju absorbuje coraz mniej siły roboczej, w związku z tym ciężar zatrudnienia powinny przejmować działalności pozarolnicze. Z takiego punktu widzenia szczególnie istotne jest wsparcie tworzenia miejsc pracy na wsi.

Na realizację działania „Ułatwienie startu młodym rolnikom”, które jest realizowane w ramach osi 1, przeznaczono 420 mln euro. Do końca 2012 r. złożonych zostało 29 240 wniosków na kwotę 2 mld zł, ARiMR wydała 23 530 decyzji na kwotę 1,62 mld zł stanowiącą 94,44% limitu środków (tab. 1).

Ponad 2,08 mld euro przeznaczono na realizację działania „Modernizacja gospodarstw rolnych”. Do końca 2012 r. złożonych zostało prawie 79 tys. wniosków na kwotę 11,20 mld zł, podpisano ponad 53,2 tys. umów przyznania pomocy na kwotę 7,45 mld zł stanowiącą 84,06% limitu dostępnych środków, zrealizowano płatności na kwotę 5,20 mld zł dla 35 707 beneficjentów. Rolnicy zakupili prawie 180 tys. maszyn i narzędzi rolniczych do produkcji rolnej, prawie 21 tys. szt. narzędzi i maszyn do produkcji zwierzęcej oraz ciągników rolniczych, zmodernizowali ok. 1,65 mln m<sup>2</sup> budynków gospodarczych (tab. 1).

Prawie 346 mln euro przeznaczono na działanie „Różnicowanie w kierunku działalności nierolniczej”. Jak wynika z danych ARiMR, do końca 2012 r. złożonych zostało prawie 29 tys. wniosków na kwotę 2,63 mld zł, podpisano niemal 12 tys. umów przyznania pomocy na kwotę ponad 1 mld zł stanowiącą 70,99% limitu możliwych środków oraz zrealizowano płatności dla 7874 beneficjentów na kwotę 674,89 mln zł. Zrealizowane operacje dotyczyły się głównie usług dla gospodarstw rolnych, usług turystycznych, budowlanych, instalacyjnych (tab. 1).

Tabela 1

Realizacja wybranych działań w ramach Programu Rozwoju Obszarów Wiejskich na lata 2007–2013

Kryterium	„Modernizacja gospodarstw rolnych”	„Ułatwienie startu młodym rolnikom”	„Różnicowanie w kierunku działalności nierolniczej”
Liczba złożonych wniosków	79 017	29 240	28 999
Wnioskowana kwota pomocy [zł]	1 197 278 000,4	2 001 625 000,0	2 626 135 285,7
Liczba zawartych umów	57 029	23 239	14 120
Zrealizowane płatności w ramach wszystkich naborów wniosków [zł]	6 217 938 788,6	1 589 100 000,0	816 564 369,2

Źródło: opracowanie własne na podstawie danych ARiMR i MRiRW

## WNIOSKI

W latach 2007–2013 PROW jest formą wsparcia finansowego, jaka jest niezbędna na realizację założeń rozwoju zrównoważonego rolnictwa. Dzięki temu polskie rolnictwo ciągle się zmienia i jest coraz nowocześniejsze. Wsparcie w ramach działań PROW cieszy się ogromną popularnością wśród rolników i mieszkańców wsi.

## BIBLIOGRAFIA

- Informacje o realizacji PROW 2007–2013, [www.arimr.gov.pl](http://www.arimr.gov.pl), [www.minrol.gov.pl](http://www.minrol.gov.pl)  
 Przykłady projektów zrealizowanych w gospodarstwach rolnych w ramach PROW 2007–2013, 2012. Biuletyn informacyjny MRiRW, Warszawa, 3–6.  
 Mickiewicz A., Wawrzyniak B.M., 2012. Wspólna Polityka Rolna na lata 2014–2020 w świetle projektów rozporządzeń Parlamentu Europejskiego, Rady i Komisji Europejskiej. Zagadnienia Doradztwa Rolniczego nr 3, Poznań.

## IMPLEMENTATION OF THE RURAL DEVELOPMENT PROGRAMME FOR 2007–2013

**Key words:** European Union funds, sustainable development of agriculture, support for agriculture

## Summary

Rural Development Programme for Poland 2007–2013 is a way of financial support aimed at implementation of sustainable development assumptions in agriculture. The analysis shows that financial resources of the program are spent according to the concept of sustainable development.

# **ROLA KOMUNIKACJI KOŁOWEJ W ZRÓWNOWAŻONYM ROZWOJU TERENÓW WIEJSKICH REGIONU WARMIŃSKO-MAZURSKIEGO**

## **ROLE OF WHEEL TRANSPORT IN SUSTAINABLE DEVELOP VILLAGE AREAS IN WARMIA AND MAZURY**

**INŻ. LAURA BORKO**

Koło Naukowe Młodych Architektów i Urbanistów „Kreska”  
Uniwersytet Warmińsko-Mazurski w Olsztynie

Opiekun naukowy  
dr inż. Joanna Pawłowicz

**Słowa kluczowe:** infrastruktura drogowa, strategie rozwoju, tereny wiejskie

### **WSTĘP**

Tereny województwa warmińsko-mazurskiego należą do najmniej zanieczyszczonych województw w kraju. Strategia rozwoju zrównoważonego ma na celu zapewnienie równowagi ekologicznej, ekonomicznej i społecznej. Odpowiednie ukształtowanie sieci drogowej w województwie sprzyja rozwojowi regionu przy jednoczesnym utrzymaniu jego poprawnego funkcjonowania. Dokonano charakterystyki istniejącego układu dróg krajowych oraz wpływ sieci dróg na zrównoważony rozwój regionu na podstawie analizy literaturowej i dostępnej dokumentacji.

### **STRUKTURA SIECI DRÓG KRAJOWYCH W WOJEWÓDZTWIE W KONTEKŚCIE ROZWOJU OBSZARÓW WIEJSKICH**

Obok rolnictwa turystyka jest najważniejszą gałęzią rozwoju gospodarczego. Czynnikiem sprzyjającym rozwojowi turystyki oraz konkurencyjności województwa jest unikalne środowisko przyrodnicze. Województwo usytuowane jest na trasie międzynarodowych szlaków turystycznych. Ponadto istnieją dobre warunki do rozwoju lecznictwa uzdrowiskowego. Ze względu na szczególne walory przyrodnicze wynika konieczność inwestowania w zakłady przemysłowe o niewielkiej uciążliwości dla środowiska (przemysł wysokiej technologii), co przyczyniłoby się do rozwoju gmin wiejskich znajdujących się w strefie wpływów ośrodków produkcyjnych. Specyfikacja zasobów obszarów wiejskich tego regionu sprzyja rozwojowi

gospodarki żywnościowej oraz leśnej. Prawidłowy układ komunikacji kołowej dróg krajowych umożliwi rozwój gospodarczy terenów wiejskich. Sieć dróg krajowych w województwie warmińsko-mazurskim ma długość 1324 km i stanowi obecnie prawidłowy układ komunikacyjny zapewniający powiązanie transportowe w rejonie północno-wschodnim Polski. Do najważniejszych dróg krajowych należą drogi: nr 7, 15, 16, 22, 51, 57 oraz 65.

Ważnym elementem są również przejścia graniczne dla ruchu międzynarodowego i dwustronnego. Należy podkreślić, że niestety w większości drogi nie spełniają wymogów założonych dla nich klas, mają nawierzchnię bitumiczną o różnym stanie technicznym i wymagają pilnej modernizacji. Natężenie ruchu na poszczególnych drogach jest zróżnicowane, wzrasta wraz ze znaczeniem drogi. Największe natężenie zanotowano na drogach nr 7, 51, 15 i 16. Jest to najmniejsze obciążenie ruchem dróg krajowych względem innych województw, wynoszące średnio 7000 poj./dobę. Należy podkreślić, że województwo warmińsko-mazurskie jest ważnym obszarem europejskich powiązań komunikacyjnych. Niepokojące jest to, że układ połączeń transportowych przebiega poza obszarem regionu, co stwarza ryzyko marginalizacji Warmii i Mazur.

## WNIOSKI

Strategią zrównoważonego rozwoju wsi w regionie warmińsko-mazurskim jest aktywizacja gospodarcza z udziałem przemysłu wysokiej technologii, ekologicznych gospodarstw oraz rozwoju agroturystyki. Ważnym warunkiem takiego rozwoju jest prawidłowa sieć dróg krajowych umożliwiających szybką, a w szczególności bezpieczną komunikację.

## BIBLIOGRAFIA

- Domańska A., 2006. Wpływ infrastruktury transportu drogowego na rozwój regionalny. PWN, Warszawa, 34.
- Rafalski L., 2004. Sprawna i bezpieczna komunikacja drogowa warunkiem rozwoju regionu warmińsko-mazurskiego. Materiały konferencyjne, Stare Jabłonki 24–27 marca 2004 r., 29.
- Rafalski L., 2005. Zasady kształtowania sieci dróg krajowych województwa warmińsko-mazurskiego i ich powiązania z pozostałymi drogami oraz połączenie z regionem Kaliningradzkim (synteza pracy badawczej). Instytut Badawczy Dróg i Mostów. Studia i Materiały, Zeszyt 55, Warszawa, 15–22, 45, 51.

## ROLE OF WHEEL TRANSPORT IN SUSTAINABLE DEVELOP VILLAGE AREAS IN WARMIA AND MAZURY

**Key words:** road structure, village areas, sustainable development

### Summary

Biological and landscape diversity in Warmia and Mazury is highly estimated in Europe. The strategy of sustainable development is aimed at the assurance of ecological, economic and social equilibrium. According to this principle, roads structure should develop.

# **OBSZARY WIEJSKIE I ROLNICTWO REGIONU PODKARPACIA**

## **RURAL AREAS AND AGRICULTURE OF THE REGION PODKARPACIE**

**KAROL SOŁEK**

Koło Naukowe „AnimalEquus”  
Uniwersytet Rzeszowski

Opiekun naukowy  
dr inż. Jadwiga Topczewska

**Słowa kluczowe:** rolnictwo, obszary wiejskie, Podkarpacie

### **WSTĘP**

Rolnictwo na Podkarpaciu stanowi ważną dziedzinę gospodarki regionu z uwagi na warunki społeczno-gospodarcze, strukturę agrarną oraz udział powierzchni objętej różnymi formami ochrony [Czudec, Zając 2010]. Znaczne zróżnicowanie warunków przyrodniczo-glebowych sprawia, że produkcja rolnicza prowadzona jest zarówno na glebach bardzo dobrych i słabych, w korzystnych i skrajnie niekorzystnych warunkach klimatycznych, na terenach nizinnych, podgórskich, a także górskich.

Znaczny udział ludności wiejskiej, pracującej w rolnictwie, umożliwia rozwój pracochłonnych kierunków produkcji, w tym wytwarzania żywności wysokiej jakości pochodzącej z gospodarstw ekologicznych oraz przetwórstwa rolno-spożywczego, opartego w części na tradycyjnych metodach wytwarzania. Należy również podkreślić, iż w obszarach wiejskich tego regionu zawiera się bogactwo krajobrazu, walorów przyrodniczych i kulturowych. Polityka rozwoju kraju oparta na modelu polaryzacyjno-dyfuzyjnym jako podstawie myślenia o kierunku przepływu kapitału, osób i wiedzy jest obciążona ryzykiem wzmocnienia i utrwalenia niekorzystnych zjawisk społeczno-ekonomicznych na obszarach wiejskich niebędących w zasięgu oddziaływania ośrodków miejskich o dużym potencjale rozwojowym. Ta strategia może być niebezpieczna na obszarach Polski Wschodniej, gdzie miast o cechach metropolitalnych jest bardzo mało [Rakowska, Wojewódzka-Wiewiórska 2010].

Celem pracy była ocena zmian w rolnictwie i obszarach wiejskich na terenie województwa podkarpackiego.

## MATERIAŁ I METODY

Materiał źródłowy stanowiły dane zarchiwizowane i udostępnione przez Podkarpacki Ośrodek Dworactwa Rolniczego w Boguchwale, Urząd Marszałkowski w Rzeszowie oraz MRiRW Głównego Urzędu Statystycznego. Materiał opracowano, wykorzystując formę opisową.

## WYNIKI

Województwo podkarpackie jest jedenastym co do wielkości województwem w kraju, zajmuje powierzchnię 17 846 km<sup>2</sup>, co stanowi 5,7% powierzchni Polski. Region ten zamieszkuje około 5,5% ludności kraju. Na 1 km<sup>2</sup> przypadają 118,7 osoby (średnia w Polsce to 124) [www.podkarpackie.pl]. Gęstość zaludnienia w powiecie łańcuckim wynosi 174 osoby na 1 km<sup>2</sup>. Najmniej zaludnionym powiatem jest powiat bieszczadzki, dla którego podaje się 19 osób na 1 km<sup>2</sup> [Rocznik statystyczny woj.... 2011].

To region o szczególnych walorach przyrodniczych, objętych różnymi formami ochrony przyrody, dający doskonałe warunki do rozwoju wielofunkcyjnego rolnictwa. Należy zwrócić uwagę na możliwość wykorzystania instrumentów polityki UE, które w założeniu mają przyczynić się do skutecznej realizacji zrównoważonego rozwoju.

Na Podkarpaciu 772,1 tys. ha stanowią użytki rolne, 668,1 tys. ha to lasy i grunty leśne, pozostałe to 337,4 tys. ha [Rocznik Statystyczny Rolnictwa 2011].

Posługując się metodologią Eurostatu, stwierdzono, iż użytki rolne utrzymywane w dobrej kulturze, obejmujące grunty orne, sady, łąki, pastwiska stanowiły w 2012 r. 715,4 tys. ha. Pozostałe są obecnie ze względów ekonomicznych, społecznych, demograficznych nieużytkowane i niebędące w dobrej kulturze rolnej. Ich powierzchnia wyniosła 56,7 tys. ha, co stanowiło 7,3% ogólnej powierzchni użytków rolnych.

Sektor prywatny posiadał w użytkowaniu 737,5 tys. ha, tj. 95,5% ogólnej powierzchni użytków rolnych województwa, natomiast sektor publiczny gospodarował na powierzchni 34,6 tys. ha (4,5%).

W strukturze dominowały grunty orne – 466,9 tys. ha, (60,5%), następnie łąki – 190,5 tys. ha (24,7%) i pastwiska – 45,9 tys. ha (5,9%), sady – 12,1 tys. ha (1,6%), oraz pozostałe użytki 56,7 tys. ha (7,3%). Powierzchnia ugorów wyniosła 49,4 tys. ha, tj. 6,9% użytków rolnych będących w dobrej kulturze [Rocznik statystyczny woj.... 2011].

Województwo podkarpackie wymieniane jest w grupie o najmniejszym poziomie potencjału produkcyjnego, co wynika z małej powierzchni gospodarstw, niskiego udziału gruntów zmeliorowanych, przy znaczącym wskaźniku pracujących w rolnictwie (22,3/100 ha UR) [Poczta, Bartkowiak 2012]. Średni wskaźnik waloryzacji rolniczej przestrzeni produkcyjnej wynosi 70,4 pkt i jest wyższy od przeciętnego dla kraju (66,6 pkt) [www.podkarpackie.pl].

W woj. podkarpackim największą powierzchnię użytków rolnych zajmują gleby IV, III i V klasy bonitacyjnej, stanowią łącznie 87,2% użytków rolnych. Udział gleb bardzo słabych (VI klasa), nadających się pod zalesienia, wynosi 7,4%. Natomiast udział gleb najlepszych (klasa I) i bardzo dobrych (klasa II) jest niewielki – łącznie zajmują 5,4% powierzchni użytków rolnych [www.podrb.pl]. Czynnikiem obniżającym jakość gleb jest znaczne ich zakwaszenie. Tereny rolnicze w zasadzie nie wykazują skażenia ekologicznego. Na dużej powierzchni województwa są korzystne warunki do produkcji zdrowej żywności.

Rolnictwo na Podkarpaciu stanowi ważną dziedzinę gospodarki regionu z uwagi na zaangażowanie znacznej części siły roboczej. Wiąże się to jednak z rozdrobnieniem struktury obszarowej, gdyż ponad 84% gospodarstw rolnych stanowią jednostki o powierzchni 1–5 ha UR (w kraju odpowiedni wskaźnik wynosi 53%) [Rocznik Statystyczny Rolnictwa... 2008]. To z kolei przekłada się na słabe powiązanie z rynkiem poprzez wytwarzanie artykułów rolnych na potrzeby własne. Znaczny udział ludności wiejskiej umożliwia rozwój pracochłonnych kierunków produkcji, w tym żywności wysokiej jakości pochodzącej z gospodarstw ekologicznych (liczba gospodarstw ekologicznych w 2011 r. wynosiła 2045 sztuk) oraz przetwórstwa rolno-spożywczego opartego w części na tradycyjnych metodach wytwarzania [www.minrol.gov.pl]. Duża liczba osób zamieszkujących obszary wiejskie woj. podkarpackiego wymusza konieczność tworzenia nowych miejsc pracy poza rolnictwem, w tym m.in.: w usługach, handlu, rzemiośle, drobnym przemyśle i agroturystyce (598 gospodarstw agroturystycznych współpracujących z PODR, stan na luty 2013 r.) [www.podrb.pl].

Zmiany społeczno-gospodarcze mogą prowadzić do większego zróżnicowania obszarów wiejskich. Decydujący wpływ na ich rozwój mają kapitał ludzki i społeczny, wiedza i innowacje oraz infrastruktura [Rakowska, Wojewódzka-Wiewiórska 2010].

## WNIOSKI

Podkarpacie ze względu na swoje położenie oraz znaczne zróżnicowanie warunków przyrodniczo-glebowych ma możliwość prowadzenia produkcji rolniczej na bardzo dobrych, jak i słabych glebach, w korzystnych i skrajnie niekorzystnych warunkach klimatycznych, na terenach nizinnych, podgórskich, a także górskich, na których użytkowanie gruntów rolniczych jest szczególnie uciążliwe. Rolnictwo na Podkarpaciu jest rozdrobnione, gdyż ponad 84% gospodarstw rolnych stanowią jednostki o powierzchni 1–5 ha UR. To przyczynia się do niskiej ich efektywności, większość produkcji przeznaczona jest na zaspokojenie potrzeb własnych. Należy zwrócić uwagę na brak specjalizacji gospodarstw i niską towarowość. Rolnictwo na Podkarpaciu cechują niski poziom mechanizacji i małe zużycie nawozów sztucznych. Takie cechy powinny być impulsem do rozwoju gospodarstw ekologicznych, produkujących żywność ekologiczną i szansą dla wielu rolników na pracę oraz wymierne korzyści finansowe.

Znaczny udział ludności wiejskiej umożliwia rozwój pracochłonnych kierunków produkcji, w tym żywności wysokiej jakości pochodzącej z gospodarstw ekologicznych oraz przetwórstwa rolno-spożywczego opartego w części na tradycyjnych metodach wytwarzania. Szansą osób zamieszkujących obszary wiejskie województwa podkarpackiego jest tworzenie nowych miejsc pracy poza rolnictwem, w tym m.in.: w usługach, handlu, rzemiośle, drobnym przemyśle i agroturystyce.

## BIBLIOGRAFIA

- Adamowicz M., 2011. Wsparcie rozwoju regionalnego w warunkach uczestnictwa Polski w Unii Europejskiej. *Rocz. Nauk. Roln.*, 98 (1), 60–74.
- Czudec A., Zajac D., 2010. Znaczenie programu rolnośrodowiskowego we wdrażaniu form wielofunkcyjnego rolnictwa. *Rocz. Nauk Roln., Seria G*, t. 97, z. 3, 51–60.



<http://www.podkarpackie.pl/>

<http://www.minrol.gov.pl/>

<http://www.podrb.pl/>

Poczta W., Bartkowiak N., 2012. Regionalne zróżnicowanie rolnictwa w Polsce. *Journal of Agribusiness and Rural Development*, 1(23), 95–109.

Rakowska J., Wojewódzka-Wiewiórska A., 2010. Zróżnicowanie przestrzenne obszarów wiejskich w Polsce – stan i perspektywy rozwoju w kontekście powiązań funkcjonalnych. *Ministerstwo Rozwoju Regionalnego*.

Rocznik Statystyczny Rolnictwa i Obszarów Wiejskich, 2008. GUS, Warszawa, 226–227.

Rocznik statystyczny województwa podkarpackiego, 2011. US Rzeszów.

Rocznik Statystyczny Rolnictwa, 2011. Główny Urząd Statystyczny, Warszawa.

## **RURAL AREAS AND AGRICULTURE OF THE REGION PODKARPACIE**

**Key words:** agriculture, rural areas, Podkarpacie

### **Summary**

The aim of this study was to analyze agricultural and rural development in the Podkarpackie region. This region is characterized fragmented agriculture is not very effective, most of the production is designed to meet the needs of its own, its low marketability are the main features of agriculture in the region. Agriculture in the Podkarpacie characterized by a low level of mechanization and low use of fertilizers. Agricultural development should be based on farming. Chance for people living in rural areas Podkarpackie is to create new jobs outside agriculture, including: in services, trade, crafts, industry and small-scale agro-tourism.

# **PROBLEMY AKTYWIZACJI MIEJSCOWEJ LUDNOŚCI I ESTETYZACJI KRAJOBRAZU NA PRZYKŁADZIE MAZURSKICH WSI**

## **PROBLEM OF LOCAL POPULATION'S ELICITATION AND LANDSCAPE AESTHETICIZATION IN MASURIAN VILLAGES**

**ALICJA CICHOSZ  
PAULINA DOBEK**

Koło Naukowe Architektów krajobrazu „Horyzont”  
Uniwersytet Warmińsko-Mazurski w Olsztynie

Opiekun naukowy  
mgr inż. Mariusz Antolak, arch. kraj.

**Słowa kluczowe:** Mazury, rozwój wsi, aktywizacja, estetyzacja, krajobraz kulturowy

### **WSTĘP**

Zakres przestrzenny opracowania obejmuje tereny mazurskich wsi w gminie wiejskiej Ostróda i dotyczy zagadnienia aktywizacji społeczności poszczególnych miejscowości oraz estetyzacji mazurskiego krajobrazu. Temat ten został podjęty na obozie naukowo-badawczym Koła Naukowego Architektów Krajobrazu „Horyzont”, który odbył się w miejscowości Wygoda we wrześniu 2012 r. Brało w nim udział trzynastu studentów architektury krajobrazu z Uniwersytetu Warmińsko-Mazurskiego w Olsztynie. Zagadnienie zostało opracowane na przykładzie siedmiu miejscowości: Glaznoty, Pietrzwałd, Rudno, Brzydowo, Kraplewo, Durąg oraz Zwierzewo. Wybór ten nie był przypadkowy – poszczególne wsie charakteryzują się różnym stopniem rozwoju, ich mieszkańcy mają inne potrzeby, również stopień integracji i aktywizacji jest odmienny.

### **CEL PRACY**

Celem niniejszej pracy była analiza i ocena stanu obecnego poszczególnych miejscowości, porównanie oraz opracowanie przykładowych działań integrujących społeczności wiejskie, a także zachęcenie do uczestniczenia w różnego rodzaju przedsięwzięciach, m.in. poprawia-

jących jakość życia czy promujących lokalny obszar. Priorytetem była próba rozwiązania istniejących problemów i uświadomienie mieszkańcom wyjątkowych walorów estetycznych ich miejsca zamieszkania.

## **MATERIAŁ I METODY**

Materiałami wyjściowymi do opracowania niniejszego tematu była mapa topograficzna gminy Ostróda, studium uwarunkowań i kierunków zagospodarowania przestrzennego gminy oraz zgromadzona literatura przedmiotu.

W ramach niniejszego opracowania wykonano analizę materiałów źródłowych, przeprowadzono badania terenowe, wywiad środowiskowy, a także wizję lokalną terenu. Na podstawie zebranych materiałów, informacji i rozmów stworzono karty siedmiu wybranych miejscowości oraz sporządzono analizę porównawczą.

## **WYNIKI**

Przeprowadzone badania wykazały zróżnicowanie miejscowości zarówno pod względem przestrzennym, społecznym, jak i kulturowym. Każda wieś charakteryzuje się odmiennym stopniem rozwoju oraz aktywizacji mieszkańców. Analiza wykazała również, że wyjście z inicjatywą i próba integracji miejscowej ludności nie jest za każdym razem działaniem koniecznym. Istniejące problemy w dużej mierze opierają się na względach ekonomicznych i dotyczą m.in.: ograniczonej liczby wydarzeń kulturowych czy stopnia otwartości ludzi na różnego typu przedsięwzięcia. Krajobraz Mazur sprawia, że region jest atrakcyjny oraz wyróżnia się spośród innych części kraju. Na opracowywanym obszarze znajduje się jednak coraz mniej typowo regionalnej zabudowy. Oddzielną kwestią jest uświadomienie mieszkańców o posiadanych atutach, a także zachęcenie ich, aby się z nimi utożsamiali oraz je chronili.

## **PRZYKŁADY DZIAŁAŃ**

Na podstawie wyników badań opracowano przykłady działań integrujących i aktywizujących społeczeństwa, w tym m.in.:

- wspólne zagospodarowywanie terenów publicznych (warsztaty projektowe),
- inscenizacje wydarzeń dotyczących historii konkretnych miejscowości,
- wspólne przetwarzanie zbiorów według tradycyjnych oraz regionalnych receptur,
- tradycyjny wiejski wypiek chleba oraz wyrób wędlin według regionalnych przepisów [Sobków, Zarębski 2002],
- stworzenie przewodników po miejscowościach z ich charakterystycznymi i ważnymi miejscami.

## WNIOSKI

Rozwój mazurskich obszarów wiejskich jest w różnym stopniu zaawansowany, co zależy m.in. od położenia miejscowości, wieku mieszkańców oraz stopnia bezrobocia. Ma to duży wpływ na aktywizację ludności oraz w pewnym zakresie na estetyzację krajobrazu. Zaangażowanie mieszkańców odgrywa bardzo ważną rolę – przekonuje o potrzebie i konieczności podejmowania określonych działań, daje przykład możliwości pozytywnych przeobrażeń, a także wyzwała inspiracje i ambicje bliższych i dalszych sąsiadów. Można stwierdzić, że społeczeństwo jest inicjatorem działań i w wielu przypadkach ich siłą sprawczą. Z uwagi na to, iż ludność działa sama dla siebie (nikt z zewnątrz nie narzuca im pomysłów), utożsamia się z wykonywanymi pracami i uznaje je za własne. Zaangażowanie społeczności lokalnej buduje więzi społeczne oraz poczucie wspólnoty i odpowiedzialności wszystkich mieszkańców za całą wieś [Kłodziński i in. 2007].

## BIBLIOGRAFIA

- Kłodziński M., Błąd M., Wilczyński R., 2007. Odnowa wsi w integrującej się Europie. IRWiS PAN, Warszawa, 110.
- Sobków C., Zarębski M., 2002. Obszary wiejskie w Polsce a integracja z Unią Europejską. Wyd. Adam Marszałek, Toruń, 12.

## PROBLEM OF LOCAL POPULATION'S ELICITATION AND LANDSCAPE AESTHETICIZATION IN MASURIAN VILLAGES

**Key words:** Masuria, village's development, elicitation, aestheticization, cultural landscape

### Summary

A range of work includes Masurian rural areas in Ostróda commune's villages. This work is about local elicitation in particular localities and Masurian landscape aestheticization.

Purpose of this work was analysis and evaluation of current state in every village's described and preparation of examples of activities which integrate local communities. A important point was an attempt of solving existing problems and convincing village's inhabitants about exceptional aesthetic values of the place where they live.

Within the work there have been made the analysis of source materials, conducted researches, background interview and local vision in the work's area. Researches show that there are spatial, social and cultural differences. Every village is characterized by different levels of development and elicitation. Engagement of local community plays very important role and builds social ties and feeling of responsibility for the village of every single habitant.

Masurian landscape is very attractive and distinguishes among other parts of Poland. Unfortunately, on the work's area there is located less and less regional building. Other thing is habitants' realization about trumps which they have and try to encourage their to protect this landscape.

Another thing is to convince local citizens that the place where they live has a lot of advantages and they should protect it.

# **WPLYW OPŁACALNOŚCI PRODUKCJI POLOWEJ NA KIERUNKI ROZWOJU ROLNICTWA W POLSCE**

## **IMPACT OF THE FIELD PRODUCTION PROFITABILITY ON AGRICULTURAL DEVELOPMENT TRENDS IN POLAND**

**MGR SYLWIA PAPROCKA**

Uniwersytet Przyrodniczo-Humanistyczny w Siedlcach

Opiekun naukowy

prof. nadzw. dr hab. Agata Gruzewska

**Słowa kluczowe:** produkcja polowa, plon, ceny zbytu, opłacalność

### **WSTĘP**

Głównym z czynników warunkujących kierunki rozwoju gospodarczego jest opłacalność określonej gałęzi produkcji. W rolnictwie występuje taka sama zależność. Obecnie najważniejszy wpływ na opłacalność produkcji i poziom dochodów rodzinnych gospodarstw rolnych w Polsce mają spadek cen produktów rolnych na światowych rynkach, jak również spowolnienie wzrostu gospodarczego w krajach UE. Osiągnięta w latach 2004–2007 poprawa opłacalności produkcji polowej była efektem szybkiego wzrostu cen oraz wprowadzenia unijnego wsparcia bezpośredniego i wsparcia procesów inwestycyjnych. Niestety, już od 2008 r. można było zaobserwować spadek cen na polskim rynku zbożowym, co wobec drastycznego wzrostu cen paliwa i energii spowodowało ujemną rentowność produkcji polowej. Celem prezentowanej pracy była ocena opłacalności produkcji polowej w Polsce, w latach 2011–2012, w porównaniu z okresem 1990–2009 oraz próba określenia tendencji rozwojowych.

### **MATERIAŁ I METODY**

W opracowaniu zostały wykorzystane dane GUS, Agencji Rynku Rolnego z lat 2006–2008, publikacje Instytutu Ekonomiki Rolnictwa i Gospodarki Żywnościowej – PIB, a także badania autorskie.

Analizując sytuację w wybranych sektorach produkcji rolnej, trzeba stwierdzić, iż w dłuższym okresie poziom cen oraz opłacalność produkcji były zwykle zróżnicowane i uzależnione od wielu różnych czynników, w tym również niezależnych od człowieka (np. pogodowych). Należy przy tym zwrócić uwagę, że poszczególne gałęzie produkcji rolniczej są ze

sobą wzajemnie powiązane. Raport MRiRW [2009] wskazuje, że uprawę polową należy rozpatrywać łącznie z hodowlą zwierząt. Na przykład niskie ceny zbóż mogą powodować spadek ich opłacalności, natomiast zwykle mają pozytywne przełożenie na opłacalność produkcji zwierzęcej. Z kolei wzrost pogłowia zwierząt powoduje zwiększone zapotrzebowanie na pasze, a tym samym może spowodować wzrost cen zbóż i wzrost ich opłacalności. Najlepiej byłoby wzajemnie zbilansować produkcję roślinną i zwierzęcą z zapotrzebowaniem rynku, jednak w praktyce gospodarki wolnorynkowej, szczególnie w warunkach postępującej globalizacji, jest to raczej niemożliwe. W opracowaniu Tłuczak [2011] stwierdzono, że występuje jednokierunkowa zależność pomiędzy czynnikami meteorologicznymi a wielkością skupu, a co za tym idzie, ilością zboża, którą rolnicy uzyskują ze swoich upraw. Autorka badania nie wykryła natomiast istotnych związków między czynnikami meteorologicznymi a cenami tych zbóż w Polsce. Przymierzalnie brak tych związków wynika z obowiązującej Wspólnej Polityki Rolnej oraz daleko posuniętego interwencjonizmu cenowego na wspólnotowych rynkach rolnych Unii Europejskiej. Według szacunku GUS w 2011 r. w Polsce zostało zebrane 26,8 mln t zbóż, tylko minimalnie mniej niż rok wcześniej i na poziomie średniej z lat 2001–2005, a w 2012 ok. 28,5 mln t zbóż ogółem, tj. o 6,6% więcej. Jak ocenia Krzemieński [2012, 2013] na samo kształtowanie się produkcji zbóż w latach 2011–2012 korzystnie wpłynęły m.in. sprzyjające warunki podczas siewów zbóż ozimych, dobre plonowanie zbóż jarych oraz bardzo korzystne warunki pogodowe podczas zbiorów. Niekorzystne były zwłaszcza trudne warunki zimowania upraw, co spowodowało znaczne wymarżnięcie zbóż ozimych i konieczność zaorania ok. 1/4 ich powierzchni i zastąpienie ich niższymi plonującymi zbożami jarymi. W związku z tym zwiększył się istotnie udział zbóż jarych w powierzchni zasiewów zbóż. Plony zbóż ozimych były wyższe niż przed rokiem 2011, lecz ich zbiory zmalały. Wyższe były także plony zbóż jarych, przy czym ich produkcja zwiększyła się o ponad 40%. Znacząco, bo o prawie 2/3, wzrosła powierzchnia uprawy kukurydzy, a jej zbiory GUS oszacował na ponad 4,0 mln t, tj. o ponad 2/3 więcej od rekordowego dotychczas 2011 r. Na świecie sytuacja gospodarcza nadal jest napięta, co skutkuje niekorzystnymi zmianami cen zarówno w kraju, jak i za granicą. Obecnie większość zbóż paszowych jest droższa od konsumpcyjnych (tab. 1 i 2).

Tabela 1

Plony i ceny skupu wybranych zbóż za lata 2011–2012

Wyszczególnienie	Rok		średnia cena [zł/t] w 2011 r.
	2011	2012	
zboża ogółem w mln ton	26,8	28,5	
zboża podstawowe w mln ton	24,3	24,4	
w tym:			
pszenica	9,33		819,9
żyto	2,6		742,4
pszenżyto	4,24		720,1
jęczmień	3,33		753,8
owies	1,38		643,4
mieszanki zbożowe	3,38		643,4

Źródło: Obliczenia własne na podstawie danych GUS

Tabela 2

## Ceny skupu wybranych zbóż

Wyszczególnienie	1990–1993	1994–2003	2004–2009	1990–2009
Uprawa	pszenica			
Średnia cena [zł/t]	<b>141</b>	<b>474</b>	<b>547</b>	<b>422</b>
Standardowe odchylenie [zł/t]	7,3	10,7	17,4	18,9
Zmienność [%]	51,7	22,5	31,8	44,8
Uprawa	żyto			
Średnia cena [zł/t]	<b>100</b>	<b>339</b>	<b>455</b>	<b>316</b>
Standardowe odchylenie [zł/t]	6,1	8,3	15,8	15,7
Zmienność [%]	61,0	24,4	34,7	49,6

Źródło: Obliczenia własne na podstawie danych GUS

Wzrosły też ceny skupu ziemniaków, które w grudniu 2012 r. były o prawie 16% wyższe niż w grudniu 2011 r. (realnie o 12,8%). Natomiast, rozpatrując lata 2009–2012, nominalny wzrost cen skupu ziemniaków wyniósł 14%, lecz realnie zmalały one o prawie 1%. Na rynku stopniowo maleje zapotrzebowanie na ziemniaki ze strony rolnictwa i przemysłu czy klientów indywidualnych.

## WNIOSKI

Członkostwo Polski w Unii Europejskiej, poprzez możliwość swobodnego przepływu towarów między krajami członkowskimi, w dużej mierze łagodzi skutki spowodowane okresowym brakiem lub nadmiarem towarów na rynku krajowym. Czynniki przyrodnicze nie mają decydującego znaczenia w opłacalności produkcji polowej, ponieważ Unia Europejska dysponuje zestawem mechanizmów, takich jak skup interwencyjny oraz dopłaty do eksportu, które zapewniają większą stabilność cen produktów rolnych na rynku wewnętrznym. Obecnie w Polsce zarówno wielkość produkcji rolnej, jak i ceny są właśnie uzależnione od sytuacji cenowej w całej Unii Europejskiej. Natomiast w ostatnich dwóch latach po raz pierwszy tak wyraźnie można zaobserwować wpływ sytuacji światowej na dochodowość rodzinnych gospodarstw rolnych w Polsce.

## BIBLIOGRAFIA

- Krzemiński M., 2012. Rynek Rolny. IERiGŻ–PIB, nr 1 (251), Warszawa, 5.  
 Krzemiński M., 2013. Rynek Rolny. IERiGŻ–PIB, nr 1 (265), Warszawa, 5.  
 Roczniki Statystyczne Rolnictwa i Obszarów Wiejskich 1990–2012, 2011. GUS, Warszawa.  
 Tłuczak A., 2011. Wpływ czynników pogodowych na wielkość i ceny skupu pszenicy i żyta w Polsce. Woda – Środowisko – Obszary Wiejskie, 11 z. 4 (36), 217–227.

# **IMPACT OF THE FIELD PRODUCTION PROFITABILITY ON AGRICULTURAL DEVELOPMENT TRENDS IN POLAND**

**Key words:** field production, yield, selling prices, profitability

## **S u m m a r y**

The article presents field production profitability and their influence on agricultural development directions in Poland. In the period of 2004–2007 the agricultural market was relatively stable. Nowadays, there is an economic crisis and liberalization of world trade. In spite of increasing yield, in this conditions the gain may become lower.



## **WPLYW LINII KOLEJOWEJ NA ROZWÓJ WSI IŁOWO – ANALIZA HISTORYCZNA**

### **THE IMPACT OF THE RAILWAY LINE FOR RURAL DEVELOPMENT IŁOWO – HISTORICAL ANALYSIS**

**ŁUKASZ WĄDZYŃSKI  
MARTA TANAJEWSKA**

Koło Naukowe Młodych Architektów i Urbanistów „Kreska”  
Uniwersytet Warmińsko-Mazurski w Olsztynie

Opiekun naukowy  
dr inż. Joanna Pawłowicz

**Słowa kluczowe:** Iłowo, kolej

Iłowo to wieś w powiecie działdowskim, w województwie warmińsko-mazurskim. Kraina pogranicza z długą i bogatą historią, która wzbudza ciekawość.

W Kole Naukowym Młodych Architektów i Urbanistów „Kreska” przeprowadzono wywiad środowiskowy, którego celem było pozyskanie informacji dotyczących wsi Iłowo i wpływ dróg kolejowych na jej istnienie i rozwój.

Pierwotne tereny dzisiejszego Iłowa były zamieszkiwane już od XIII w., ale dopiero dotarcie kolei w 1877 r. miało znamienny wpływ na losy osady. Przebiegająca przez nią linia kolejowa zmusiła do wybudowania dworca, obok którego powstała 4-stanowiskowa parowozownia i nastawnia. W pobliżu wzniesiono wieżę ciśnień, obsługującą parowozy i pobliskie kolejowe osiedle. Wzmożony ruch emigracyjny sprawił, że powstał również Sanierunganstalt, czyli zakład leczniczy wyprawiający podróżnych za ocean.

Po I wojnie światowej centralne położenie Iłowa pomiędzy Gdańskiem a Warszawą nadało miejscowości ważnego, z komunikacyjnego punktu widzenia, znaczenia. Powstała wówczas ogromna, czternastostanowiskowa parowozownia. Obok niej znalazły się inne budynki, takie jak: warsztat mechaniczny, kuźnia, stolarnia, elektrownia.

Kolej zatrudniała wielu mieszkańców Iłowa. Przyczyniło się to do wybudowania całych osiedli domów pracowniczych, które do dziś cieszą oko swoją czerwoną elewacją i ceglаныmi wykończeniami.

Podczas II wojny światowej w zabudowie wsi pozostała piękna strażnica kolejowa znajdująca się na przejeździe kolejowym nieopodal dworca.

Historia Iłowa jest w pewien sposób niezwykła i może zainteresować nie tylko miłośników kolei. Drogi szynowe doprowadziły do Iłowa nie tylko parowozy, ale również nadały nowy kierunek rozwoju tej wsi, który wpłynął na ruralistyczny krajobraz tego miejsca. Obserwator może zachwycić się pruską architekturą i ciekawym detalem. Po wielu obiektach nie ma już śladu, zaś pozostałe, które doczekały dzisiejszych czasów, wymagają ochrony konserwatorskiej. Obecnie dworzec nie pełni już swojej funkcji i zatrzymuje się tutaj coraz mniej pociągów, jednak spuścizna świetności stacji jest widoczna na każdym kroku. Kolej w Iłowie zmieniła senną wieś i jej nizinny krajobraz w tętniącą kolejarskim życiem osadę. Przyniosła ze sobą możliwość podróżowania, otwarcia się mieszkańców na nowe doświadczenia i technologie, a przede wszystkim wpłynęła na rozwój tego miejsca.

## BIBLIOGRAFIA

Andrzejewski A., Dziembowska J., 1977. Pamiętniki emigrantów. Stany Zjednoczone. T. II, KiW, Warszawa.

Fora dyskusyjne:

[www.ruciane-nida.org/kmk](http://www.ruciane-nida.org/kmk) [25.02.2013].

[www.sercemazur.pl](http://www.sercemazur.pl) [25.02.2013].

[www.w.droge.pl](http://www.w.droge.pl) [25.02.2013].

## THE IMPACT OF THE RAILWAY LINE FOR RURAL DEVELOPMENT IŁOWO – HISTORICAL ANALYSIS

**Key words:** Iłowo, train, railway

### Summary

The paper presents the development of the village of clay, which followed the arrival of the railways. The settlements are going on from the time of the First World War, the interwar period, the times of the Second World War.

Railways led to Iłowo not only locomotives, but also gave a new direction of development of the village, which has affected the ruralistic landscape of the place.

# DZIAŁALNOŚĆ POZAROLNICZA NA OBSZARACH WIEJSKICH POLSKI WSCHODNIEJ

## NON-AGRICULTURAL ACTIVITY IN RURAL AREAS EASTERN POLISH

DR INŻ. ALICJA STOLARSKA

Szkoła Główna Gospodarstwa Wiejskiego w Warszawie

**Słowa kluczowe:** działalność pozarolnicza, obszary wiejskie, Polska Wschodnia

### WSTĘP

Urynkowanie gospodarki w Polsce zapoczątkowało malejącą tendencję zatrudnienia w rolnictwie [Stolarska 2007]. Ulegała ona dalszemu pogłębianiu się po przystąpieniu naszego kraju do struktur UE, pomimo wzrostu odsetka osób zamieszkujących tereny wiejskie [Stolarska 2012]. Konieczne zatem stało się poszukiwanie innych źródeł utrzymania niż produkcja rolnicza. Jednocześnie, z uwagi na rosnące bezrobocie, cenne stało się podejmowanie i rozwój własnej, nierolniczej działalności gospodarczej, co zresztą doskonale wpisuje się w propagowane ramy rozwoju zrównoważonego. Jest to tym istotniejsze na obszarach wiejskich, z uwagi na ograniczone możliwości podejmowania innych rodzajów pracy zarobkowej.

Polska charakteryzuje się stale pogłębiającymi się dysproporcjami rozwojowymi poszczególnych regionów. Do obszarów będących pod wieloma względami w najgorszej sytuacji, którym grozi marginalizacja, bezsprzecznie zaliczyć można województwa: lubelskie, podkarpackie, podlaskie i świętokrzyskie [Stolarska 2008].

Stopa bezrobocia jest tu również wysoka. Zwłaszcza dla tych obszarów istotne jest badanie możliwości ich rozwoju, czego ważnym elementem jest działalność pozarolnicza.

Na podstawie danych z prowadzonego przez GUS rejestru REGON stwierdzić można stale rosnącą tendencję liczby zarejestrowanych podmiotów gospodarczych, prowadzących nierolniczą działalność gospodarczą w naszym kraju, tak ogółem, jak i prowadzonych przez osoby fizyczne<sup>1</sup>. Jednocześnie, ważnym aspektem tej działalności jest niezmiennie mała liczba zatrudnianych osób, z przewagą samozatrudnienia. Jednym z powodów takiej sytuacji są wysokie koszty zatrudnienia pracowników.

---

<sup>1</sup> Osoba fizyczna będąca przedsiębiorcą w rozumieniu ustawy z dnia 2 lipca 2004 r. o swobodzie działalności gospodarczej (Dz.U. z 2010 r. Nr 220, poz. 1447, z późniejszymi zmianami) i inna osoba fizyczna prowadząca działalność na własny rachunek w celu osiągnięcia zysku [Zmiany 2013].

W 2011 r. w systemie REGON zarejestrowanych było przeszło 3,8 mln podmiotów gospodarczych, w tym blisko 2,9 mln przedsiębiorstw należących do osób fizycznych (w 2013 r. już prawie 3 mln). Przeszło 98% z nich zatrudniało maksymalnie do 9 osób.

## MATERIAŁ I METODY

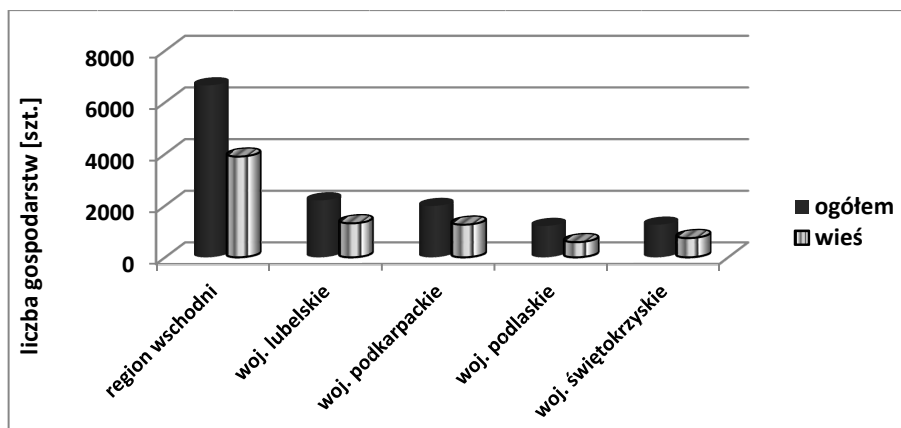
Celem badań było poznanie i analiza pozarolniczej działalności gospodarczej prowadzonej przez ludność wiejską w 2011 r., w regionie wschodnim Polski.

Materiał badawczy stanowiły niepublikowane dane jednostkowe pochodzące z badań budżetów gospodarstw domowych, przeprowadzonych przez pracowników GUS. Badania wykonane były metodą reprezentacyjną, co umożliwia uogólnianie ich wyników<sup>2</sup>.

W 2011 r. zbadano łącznie 37375 gospodarstw domowych, z czego prawie 18% usytuowanych było w regionie wschodnim, który obejmuje województwa: podlaskie, lubelskie, podkarpackie i świętokrzyskie<sup>3</sup>. Z uwagi na najgorszą sytuację gospodarstw tego regionu, które również w 2011 r. charakteryzowały się najniższymi przeciętnymi dochodami na tle gospodarstw pozostałych regionów, wybrano go do dalszych badań.

## WYNIKI

Z przeszło 6 tys. badanych gospodarstw regionu Wschodniej Polski prawie 60% położonych było na terenach wiejskich. Najwięcej, bo ponad 1,3 tys. gospodarstw usytuowanych było w województwie lubelskim, a tylko niespełna 0,6 tys. w województwie podlaskim (rys. 1).



Rys. 1. Liczba badanych gospodarstw w 2011 r. w regionie wschodnim

<sup>2</sup> Dwustopniowe, warstwowe losowanie próby z różnymi prawdopodobieństwami wyboru na I stopniu. W pierwszym etapie losowano tzw. terenowe punkty badań, w drugim konkretne gospodarstwa domowe.

<sup>3</sup> Zgodnie z nomenklaturą NUTS 1.

Pozarolnicza działalność gospodarcza była przeciętnie głównym źródłem utrzymania dla 8,5% gospodarstw regionu wschodniego (od 9,4% w Lubelskiem do 7,7% w Podlaskiem). Natomiast na obszarach wiejskich tylko niespełna 5% gospodarstw utrzymywało się tu głównie z własnej działalności nierolniczej. Maksymalną ich ilość (67) odnotowano w województwie podkarpackim, a już tylko 26 gospodarstw w województwie podlaskim. Jednak ze względu na różnice obszarowe i strukturalne w tych województwach w ujęciu procentowym było to odpowiednio od 5,3% w województwie podkarpackim do 4,5% w podlaskim.

Własna, nierolnicza działalność gospodarcza była jedynym źródłem utrzymania dla 22,5% badanych gospodarstw wiejskich regionu wschodniego. Przeszło 30% gospodarstw uzyskiwało dodatkowe przychody z pracy najemnej, wykonywanej głównie (w 70%) na stanowiskach nierobotniczych. Kolejne 20% otrzymywało dochody z emerytur bądź rent, a przeszło 18% dodatkowo użytkowało gospodarstwo rolne. Niestety, wśród tych ostatnich większość wykazała stratę z gospodarstwa rolnego, w rezultacie przeciętny dodatkowy dochód z gospodarstwa rolnego wyniósł tylko 15 zł. W analizowanej grupie nie odnotowano przychodów z wynajmu nieruchomości ani własności.

Badane gospodarstwa osiągały miesięcznie w 2011 r. przeciętne przychody netto na poziomie 4890 zł. Przeciętne dochody do dyspozycji<sup>4</sup> wynosiły tu 3624 zł, a wydatki na towary i usługi konsumpcyjne niespełna 3 tys. zł. W porównaniu z rokiem poprzednim wystąpił niewielki (ok. 1,5%) realny spadek dochodów, co zaobserwowano również w całym kraju.

Chociaż ogólnie gospodarstwa osób pracujących na własny rachunek charakteryzują się stosunkowo najwyższymi dochodami, to w badanym regionie dochody te były o ok. 25% niższe (o 27% mniejsze wydatki) niż przeciętnie w całej Polsce [Budżety 2012]. W stosunku do poszczególnych regionów, np. centralnego, różnice te byłyby znacznie większe.

Pod względem typu biologicznego ok. 23% gospodarstw stanowiły pary z dwójką dzieci i innymi osobami (np. dziadkami) oraz tylko z dwojgiem dzieci. Blisko 14% to pary (niekoniecznie w związku małżeńskim) z 1 dzieckiem. Kolejne 11% to pary bez dzieci. Najwięcej, bo przeszło 30%, stanowiły gospodarstwa czteroosobowe, ponad 22% – pięcioosobowe, a trzyosobowe – ok. 19%. Gospodarstw dwuosobowych było ok. 15%, zaś jednoosobowych przeszło 2%. W ponad 11,5% gospodarstw odnotowano 6 i więcej osób (maksymalnie 10).

Działalność pozarolnicza była głównym źródłem utrzymania dla osób w wieku od 19 do 69 lat (średnio 42). Połowa z nich nie przekraczała 40. roku życia, a tylko ¼ badanych miała powyżej 50 lat. W 2,6% działalność prowadziły osoby niepełnosprawne.

W niespełna 3% badanych gospodarstw pozarolniczą działalność gospodarczą prowadzili obydwój małżonkowie<sup>5</sup>, co potwierdza fakt, iż jednym z czynników powodujących rozwój działalności pozarolniczej jest dobry przykład z najbliższego otoczenia.

Wśród wykonywanych zawodów największym powodzeniem cieszyli się tu sprzedawcy (blisko 22%), a następnie robotnicy budowlani (ok. 16%). Dalej ok. 12% stanowili kierowcy i operatorzy oraz kierownicy małych przedsiębiorstw. Około 11% przypadało na nauczycieli, służbę zdrowia i średni personel techniczny. Blisko 7,5% było mechaników, a 6,3% rzemieślników. Niespełna 3,7% zajmowało się ochroną osób i mienia.

<sup>4</sup> Za GUS: jest to dochód rozporządzalny pomniejszony o pozostałe wydatki. Dochód do dyspozycji przeznaczony jest na wydatki na towary i usługi konsumpcyjne oraz przyrost oszczędności.

<sup>5</sup> W miastach odnotowano ok. 20% takich gospodarstw.

Zarówno rodzaj, jak i forma działalności wpływały na poziom uzyskiwanych dochodów, które w badanej grupie były zróżnicowane. Dochód do dyspozycji kształtował się od 4 zł (strata na działalności dodatkowej) do blisko 8 tys. zł w przeliczeniu na gospodarstwo. Największe dochody charakteryzowały gospodarstwa pracodawców (ok. 3868 zł), a najmniejsze osób pomagających (stałe bądź dorywczo) w działalności gospodarczej, gdzie wynosiły one przeciętnie 2758 zł.

W przeliczeniu na 1 osobę w gospodarstwie przeszło 61% cechowało się dochodem do dyspozycji na poziomie od 100 zł do 1 tys. zł. W kolejnych 30% dochód ten wynosił 1–2 tys. zł. Tylko dla nieco ponad 4% było to powyżej 2 tys. zł<sup>6</sup>.

## BIBLIOGRAFIA

- Budżety gospodarstw domowych w 2011 r., 2012. GUS, Warszawa.
- Stolarska A., 2007. Tendencje i zróżnicowanie regionalne zatrudnienia w rolnictwie polskim w latach 1996–2006. Rolnictwo i gospodarka żywnościowa Polski w ramach Unii Europejskiej. Wydawnictwo SGGW, Warszawa.
- Stolarska A., 2008. Wybrane elementy sytuacji społeczno-gospodarczej Polski w latach 2000–2007 i jej regionalne zróżnicowanie. Problemy Rolnictwa Światowego, Tom 5 (XX). Wydawnictwo SGGW, Warszawa.
- Stolarska A., 2012. Wybrane aspekty rozwoju gospodarczego Polski w latach 2000–2010. Roczniki Naukowe SERiA, T. XIV, z. 3. Wieś Jutra, Warszawa.
- Zmiany strukturalne grup podmiotów gospodarki narodowej w rejestrze REGON 2012, 2013. GUS, Warszawa.

## NON-AGRICULTURAL ACTIVITY IN RURAL AREAS EASTERN POLISH

**Key words:** non-agricultural activities, rural areas, Eastern Poland

### Summary

You can find the ever-growing trend of the number of registered business entities engaged in non-agricultural economic activities in the country. The aim of the study was to understand and analyze non-agricultural economic activities carried out by the rural population in 2011, in the region of the eastern Polish. Non-agricultural economic activity was generally the main source of livelihood for 8.5% of the eastern region

---

<sup>6</sup> Maksymalnie ok. 8 tys. zł na 1 osobę w gospodarstwie dwuosobowym, prowadzącym działalność w zakresie hotelarstwa i gastronomii i zatrudniającym pracowników w działalności pozarolniczej.

# **OCENA STANU ZACHOWANIA I DIAGNOSTYKI BUDOWY WEWNĘTRZNEJ WYBRANYCH DRZEW Z UŻYCIEM REZYSTOGRAFU IML 400 I TOMOGRAFU AKUSTYCZNEGO PICUS SONIC**

## **EVALUATION OF CONDITION AND DIAGNOSTICS OF THE INTERNAL STRUCTURE OF SELECTED TREES WITH THE USE OF IML 400 RESISTOGRAPH AND PICUS SONIC ACOUSTIC TOMOGRAPH**

**MARCIN KUBUS  
KATARZYNA KUCIER  
JAGODA LUBARSKA  
ANNA WESOŁOWSKA  
SEBASTIAN MAZUREK**

Studenckie Koło Naukowe Dendrologów i Projektantów Terenów Zieleni  
Zachodniopomorski Uniwersytet Technologiczny w Szczecinie

Opiekun naukowy  
dr Marcin Kubus

**Słowa kluczowe:** drzewo, budowa drzewa, rezystograf, tomograf akustyczny

### **WSTĘP**

Co pewien czas pojawiają się doniesienia o uszkodzeniach i wypadkach spowodowanych przez obalenie się drzewa wskutek jego wykrotu lub złamania, które następuje zarówno podczas występowania gwałtownych zjawisk atmosferycznych, jak i w normalnych warunkach pogodowych. Niestety, skutkami tych zdarzeń są niszczenie mienia, utrata zdrowia, a czasem nawet ludzkiego życia.

Wyznacznikami statyki drzewa są: konstrukcja korony drzewa (jej położenie, geometria, objętość, rozmieszczenie konarów i dalszych odgałęzień), wielkość przekroju poprzecznego narażonego na obciążenie, właściwości mechaniczne i fizyczne drewna, obciążenia (masa własna i obciążenia zewnętrzne, np. wiatr, deszcz, śnieg) [Wessolly, Erb 1998, Siewniak 2003, Wessolly 2003]. Ocenę stanu zachowania drzewa wykonuje się ogólnie przyjętą metodą wizualną, która coraz częściej – zwłaszcza u drzew o miękkim drewnie takich jak topola, kasztanowiec i lipa – jest niewystarczająca do postawienia pełnej diagnozy stanu zachowania.

Metodą wizualną (oględzin zewnętrznych) możemy w pełni ocenić konstrukcję korony i jej obciążenia oraz zlokalizować i w pewnym stopniu ocenić ubytki otwarte drewna, natomiast ubytki wgłębne, zamknięte pnia i konarów pozostają niewykryte.

W niniejszej pracy postawiono dwa cele:

1. Rozpoznanie budowy wewnętrznej wybranych 5 drzew za pomocą rezystografu IML 400 oraz tomografu akustycznego PICUS SONIC;
2. Ocenę i porównanie diagnostyki budowy wewnętrznej drzew ww. urządzeniami.

## MATERIAŁ I METODY

Badania budowy wewnętrznej drzew przeprowadzono rezystografem IML 400 oraz tomografem akustycznym PICUS SONIC. Urządzenia do badań zostały udostępnione przez Zakład Projektowania i Usług Specjalistycznych z Gorzowa Wlkp. i Zakład Kształtowania i Pielęgnacji Zieleni „Gaja” w Wołczkowie k. Szczecina. Poniżej scharakteryzowano podstawowe cechy urządzeń.

Rezystograf IML 400 służy do inwazyjnego określenia budowy wewnętrznej drzewa poprzez wykonanie mikroodwiertu. Jego zasada działania rezystografu opiera się na pomiarze oporu jakiemu podlega wwiercany w drewno próbnik igłowy, którego średnica wiertła na wierzchołku wynosi 3 mm [Kubus, Połomski 2006]. Urządzenie zbudowane jest z dwóch zespołów – urządzenia nawiercającego oraz zespołu elektronicznego (mózgu urządzenia) – połączonych przewodami zasilającym i do przesłania danych.

Tomograf akustyczny Picus Sonic służy do bezinwazyjnej analizy pnia drzew pod kątem zgnilizn, jam itp., wykorzystując relatywne prędkości rozchodzenia się dźwięku w pniu, zależne od modułu elastyczności oraz gęstości mierzonego drewna. Do tego celu służy zestaw sensorów (przeważnie od 8 do 12) rozmieszczonych w ściśle określonych miejscach dookoła drzewa (fot. 1). Każdy czujnik połączony jest z pinem lub gwoździem (średnica 0,8–2 mm), który za pomocą młotka wbijany jest w pień. Czujniki mierzą czas rozchodzenia się fali dźwięku wywołanej stukaniem małym młotkiem. Bazując na czasie rozchodzenia się fali dźwięku i odległości pomiędzy czujnikami, obliczane są odpowiednie prędkości dźwięku i w rezultacie informacje o jakości miazgi drzewa.

Przeanalizowano dane z literatury dotyczące wykorzystywanych urządzeń [Kubus, Połomski 2006, Kubus 2009, Chomicz 2010, Baridon, Suchocka 2013] oraz obserwowano badania dwóch dębów szypułkowych – w Policach i w Drogoradzu – wykonanych przez Zakład Kształtowania i Pielęgnacji Zieleni „Gaja”.

Do oceny metodą wizualną i określenia stanu wewnętrznego pnia wytypowano 4 topole kanadyjskie i klon jesionolistny rosnące w pobliżu budynku Wydziału Kształtowania Środowiska i Rolnictwa Zachodniopomorskiego Uniwersytetu Technologicznego w Szczecinie. Każde z drzew badano 4-krotnie rezystografem (po 2 nawierty na wysokości odziomka pnia i 1,2 m n.p.g. – fot. 2) oraz 2-krotnie tomografem (po 1 badaniu na ww. wysokościach pnia). Na podstawie badań rezystografem wyliczono współczynnik  $t/R$  określający stosunek grubości zdrowego drewna ( $t$ ) do promienia pnia drzewa ( $R$ ) (tab. 1). W przypadku badań tomograficznych określono procent drewna zdrowego, statycznego na przekroju poprzecznym pnia. Ze względu na ograniczoną objętość artykułu przedstawiono tylko przykładowe dendrogramy i tomogram drzew (fot. 3, 4). Na podstawie wyników badań podjęto decyzję o usunięciu lub zachowaniu drzewa i zaproponowano zabiegi pielęgnacyjne. Określono zalety i wady diagnostyki z użyciem ww. urządzeń w odniesieniu do literatury.

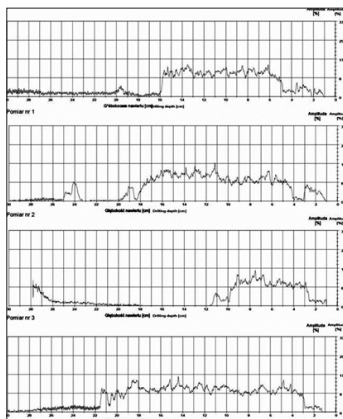




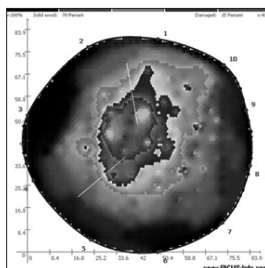
Fot. 1. Badanie tomografem PICUS SONIC



Fot. 2. Badanie rezystografem IML 400



Fot. 3. Przykładowe dendrogramy pnia topoli i klonu jesionolistnego



Fot. 4. Przykładowy tomogram pnia topoli

## WYNIKI

Wyniki badań obydwoma urządzeniami wskazują, że wszystkie drzewa topoli kanadyjskiej wykazały ubytki wglębne zamknięte pnia – na wysokości odziomka i na 1,2 m n.p.g. Zakres ubytków wewnętrznych nie wpływa obecnie na znaczne pogorszenie statyki drzew (tab. 1). W przypadku klonu jesionolistnego duże ubytki wewnętrzne pnia (współczynnik  $t/R=0,2$ , 37% zdrowego drewna przekroju poprzecznego pnia) kwalifikują drzewo do usunięcia, tym bardziej że rośnie ono przy często uczęszczanym chodniku dla pieszych. Korony topól są symetryczne, typowe dla gatunku, bardzo rozbudowane z ostrymi, niestacystycznymi rozwidleniami między konarami i rozgałęzieniami kolejnych rzędów i z licznymi skupiskami jemoiły pospolitej (*Viscum album* L.). W celu poprawy statyki koron należy przeprowadzić m.in. cięcia korygujące, maksymalnie do 20–30% objętości żywych konarów i gałęzi, zgodnie z zaleceniami Grossa [2002], oraz usunąć posusz i jemoiły.

Tabela 1

Charakterystyka badanych drzew oraz wyniki badania budowy wewnętrznej drzew dwoma metodami diagnostycznymi

Lp./nr drzewa	Gatunek drzewa	Wysokość drzewa [m]	Obwód pnia drzewa na wys. 1,3 m n.p.g. [cm]	Współczynnik t/R (rezystograf IML 400)	Procent drewna zdrowego, statycznego przekroju poprzecznego pnia (tomografem PICUS SONIC)
1.	Topola kanadyjska <i>Populus ×canadensis</i>	23	320	0,38	60
2.	Topola kanadyjska <i>Populus ×canadensis</i>	25	303	0,48	65
3.	Topola kanadyjska <i>Populus ×canadensis</i>	23	300	0,50	70
4.	Topola kanadyjska <i>Populus ×canadensis</i>	24	353	0,45	64
5.	Klon jesionolistny <i>Acer negundo</i> L.	9	172	0,20	37

Do zalet rezystografu IML 400 należą: solidność wykonania i prostota obsługi, natychmiastowe uzyskanie jednoznacznego wyniku badań, możliwość komputerowego przetwarzania, interpretowania danych i określenia wieku drzewa, co potwierdzają Łukaszkiewicz i Kosmala [2008]. Wadami są: inwazyjność metody, pozyskanie danych jedynie w miejscu przeprowadzania próby (linia nawiertu). Interpretacja wyniku wymaga głębszej wiedzy i doświadczenia oceniającego. Mankamentem wydaje się także być zbyt krótki kabel do przesyłania danych do jednostki centralnej, co jak zauważają Kubus i Połomski [2006] – może być utrudnieniem w przypadku badań wyżej osadzonych konarów.

Głównymi zaletami tomografu akustycznego PICUS SONIC są nieinwazyjność metody i dostarczanie danych o całej powierzchni przekroju poprzecznego pnia. Dodatkowymi plusami, jak podkreśla Chomicz [2010], są bezprzewodowe połączenie bluetooth i nieużywana w badaniach funkcja analiz trójwymiarowych (PICUS EXPERT 3D). Wynik badań – tomogram – nie sprawia trudności przy interpretacji. Podczas wykonywania badań nie stwierdzono wad opisywanych przez Chomicz [2010], tj. zakłócenia przebiegu fal akustycznych np. przez drewno reakcyjne, pęknięcia, zakorki czy występujące u topól tzw. mokre drewno, które nie mając wpływu na statykę, przedstawiane jest na tomogramie jako ubytek.

## WNIOSKI

1. Na podstawie przeprowadzonych kompleksowych badań stanu zachowania 5 drzew z określeniem ich budowy wewnętrznej pni podjęto decyzję o zachowaniu 4 topól kanadyjskich i usunięciu drzewa klonu jesionolistnego;

2. Zalecono cięcia sanitarne i korygujące koron topól maksymalnie do 20–30% objętości ich żywych konarów i gałęzi oraz usunięcie licznych skupisk jemioly pospolitej;
3. Tomograf jest urządzeniem zdecydowanie bardziej zaawansowanym, przekazującym więcej danych nt. wnętrza pnia drzewa. Jednak, w pewnych przypadkach, uzyskany wynik może nie odpowiadać stanowi faktycznemu pnia lub konaru i wymaga podjęcia dodatkowych badań rezystografem.

## BIBLIOGRAFIA

- Baridon D., Suchocka M., 2009. Symptomy świadczące o wewnętrznym rozkładzie pnia drzewa, metody badania a statyka. Instytut Gospodarki Przemysłowej i Mieszkalnictwa. [www.arboekspert.pl/art/ukryte-zgnilizny.pdf](http://www.arboekspert.pl/art/ukryte-zgnilizny.pdf) [dostęp: 2013.02.28].
- Chomicz E., 2010. Bezinwazyjne diagnozowanie kondycji drzew zabytkowych z zastosowaniem tomografów PICUS. Kurier Konserwatorski nr 8, 29–32.
- Gross W., 2002. European Arboricultural Council (EAC). European Treeworker – podręcznik. Patzer Verlag, 2002, wyd. 1.
- Kubus M., 2009. The Evaluation of Using Resistograph when Specifying the Health Condition of a Monumental Tree. Not. Bot. Hort. Agrobot. Cluj 37(1): 157–164.
- Kubus M., Połomski J., 2006. Rezystograf – urządzenie które warto mieć. Drzewa, krzewy, park. Czasopismo Polskiego Towarzystwa Chirurgów Drzew NOT, nr 13, rok IX, Łódź, 26–27.
- Łukaszewicz J., Kosmala M., 2008. Szacowanie wieku drzew. Zieleń Miejska, 1.
- Siewniak M., 2003. Ocena stanu zdrowotności drzew miejskich na podstawie symptomów morfologicznych. Mat. Konf. Zieleń w przestrzeni miejskiej, jakość i radość życia. Warszawa, 28–29 sierpień, 34–44.
- Wessolly L., 2003. Ocena stanu zachowania i przewidywanie przeżywalności drzew na podstawie statyki i konstrukcji drzew. Mat. Konf. Zieleń w przestrzeni miejskiej, jakość i radość życia. Warszawa, 28–29 sierpień: 45–48.
- Wessolly L., Erb M., 1998. Handbuch der Baumstatik und der Baumkorolle. Berlin, Hanower.

## EVALUATION OF CONDITION AND DIAGNOSTICS OF THE INTERNAL STRUCTURE OF SELECTED TREES WITH THE USE OF IML 400 RESISTOGRAPH AND PICUS SONIC ACOUSTIC TOMOGRAPH

**Key words:** tree, tree structure, resistograph, acoustic tomography

### Summary

The study of the internal structure of the trees were resistograph IML 400 and SONIC PICUS acoustic tomography. On the basis of comprehensive studies of the behavior of 5 trees identification of the internal structure of logs was decided to retain four Canadian poplar and maple trees removed.

## **TECNOLOGIA PRODUKCJI ORAZ KIERUNKI EKSPORTU PAKIETÓW PSZCZELICH WE WŁOSZECH**

### **TECNOLOGY OF PRODUCTION AND EXPORT DIRECTIONS OF BEE PACKAGES IN ITALY**

**PATRYCJA PRZYGODA  
KINGA ZMYŚLONA**

Naukowe Koło Pszczelarskie „Dzikie Pszczoły”  
Uniwersytet Warmińsko-Mazurski w Olsztynie

Opiekun naukowy  
prof. dr hab. Jerzy Wilde

**Słowa kluczowe:** pakiety, pszczoła, rodzina

Pszczelarze często stają przed problemem pozyskania nowych rodzin pszczelich do swoich pasiek. Powodami mogą być rozwój działalności i zwiększenie produkcji lub uzupełnienie strat. Dlatego coraz popularniejsze stają się pakiety pszczele. Dzięki nim w łatwy sposób całe rodziny można przekazywać do pasiek. Są również sposobem eksportu pszczół.

Metody pozyskiwania pakietów pszczelich oraz warunki transportu stały się obiektem badań podczas obozu naukowego członków Naukowego Koła Pszczelarskiego „Dzikie Pszczoły”, działającego przy Katedrze Pszczelnictwa Wydziału Bioinżynierii Zwierząt Uniwersytetu Warmińsko-Mazurskiego. Obóz naukowy trwał od 29 maja do 7 czerwca 2012 r. W trakcie obozu odwiedzono siedmiu zawodowych pszczelarzy działających na terenie północnych Włoch oraz prowadzących działalność na Sycylii. Wyjazd był możliwy dzięki wsparciu finansowemu uczelni i sponsora – Zakładów Tłuszczowych „Kruszwica” S.A. z siedzibą w Kruszwicy.

Badanie miało na celu poznanie metod stosowanych przez pszczelarzy włoskich w produkcji pakietów pszczelich. Obiektem zainteresowania badaczy były również kierunki i warunki transportu pakietów pszczelich z Włoch do innych krajów europejskich.

Większość z włoskich pszczelarzy rozpoczyna produkcję pakietów wiosną, najczęściej w marcu, a kończy na przełomie września i października. Na Sycylii z powodu innych warunków mikroklimatycznych produkcja pakietów może być rozpoczęta już w styczniu lub

lutym. W lipcu z powodu upałów produkcja zamiera, po czym jest wznawiana i może trwać nawet do grudnia.

Pakiet powstaje z 700–1500 g pszczoł zabranych z silnych rodzin. Umieszcza się je wraz z dołączoną matką pszczelą w styropianowym, osiatkowanym pudełku, bez plastrów. Czasami zamiast matki dołączane są feromony matki (substancja mateczna). Konieczne jest podanie pokarmu w formie syropu do podkarmiaczki. W ten sposób przygotowany pakiet umieszczany jest w chłodni o temperaturze 10°C, bez światła. Dzięki temu pszczoły uspokajają się i zbijają w kłęb, gotowe do transportu i sprzedaży.

Wyróżnia się dwa sposoby pozyskiwania pszczoł do pakietu:

- otrzepywanie pszczoł z miodni poprzez specjalny lejek do skrzynki pakietowej,
- wypłaszanie pszczoł przez odymianie i wydmuchiwanie owadów za pomocą dmuchawy do skrzynek pakietowych.

Pakiety jako towar eksportowy są bardziej popularne niż odkłady, gdyż pszczoły „zapakowane” w ten sposób trafiają do odbiorcy niezależnie od typu ramek i uli stosowanych w jego pasiece. Rodzina z pakietu przesypanywana jest do dowolnego ula. Odkład natomiast wykonywany jest na plastrach o wymiarach ramek stosowanych przez producenta, niekrotnie takich samych jak te używane przez odbiorcę.

Liczba pakietów produkowanych na eksport rocznie w jednej pasiece waha się od 500 do 1000 i uzależniona jest od obranego kierunku działań pasieki i jej wielkości. Z powodu trudności natury logistycznej (niższa przeżywalność pszczoł w zmiennych warunkach zoohigienicznych, wysoki koszt transportu drogą lotniczą) nie eksportuje się z reguły ani odkładów ani pakietów na odległości większe niż 1500 km, gdyż podróż dłuższa niż 20 godzin stanowi zagrożenie dla ładunku. Z północnych Włoch pakiety najczęściej eksportuje się do: Austrii, Francji, Niemiec i Szwajcarii (drogą lądową) lub Szwecji (drogą lotniczą).

## TECHNOLOGY OF PRODUCTION AND EXPORT DIRECTIONS OF BEE PACKAGES IN ITALY

**Key words:** package, bee, family

### Summary

Beekeepers often face the problem of acquiring new colonies to their apiaries. That is why bee packets are becoming increasingly popular. Methods of obtaining and transport conditions of the bee packages were the subject of studies during the scientific camp organized by members of the Scientific Beekeeping Association "Wild Bees", working at the Faculty of Apiculture of the Department of Animal Bioengineering at University of Warmia and Mazury. Science camp took place from 29 May to 7 June 2012 in Italy.

## TECNOLOGIE W PRODUKCJI MIODU WE WŁOSZACH

## TECNOLOGIES IN THE PRODUCTION OF HONEY IN ITALY

MATEUSZ WILEŃSKI

TOMASZ ZASTAWNY

Naukowe Koło Pszczelarskie „Dzikie Pszczoły”  
Uniwersytet Warmińsko-Mazurski w Olsztynie

Opiekun naukowy  
prof. dr. hab. Jerzy Wilde

**Słowa kluczowe:** miód, pszczoła, pasieka, rozwiązanie technologiczne

Życie pszczół interesowało człowieka od zarania dziejów, ale czy Columella opisując ich życie w swoim dziele *De re rustica*, przypuszczał, że ciężka praca pszczół w połączeniu z kreatywnością człowieka przyniesie tak imponujące wyniki?

Pszczelarstwo XXI w. nie jest już podkradaniem miodu z trudno dostępnych gniazd dziko żyjących owadów ani też żmudnym i czasochłonnym tworzeniem poszczególnych sprzętów potrzebnych do pracy pasiecznej, lecz nowoczesną, zmodernizowaną linią produkcyjną, z dużym zapleczem magazynów, różnego rodzaju maszyn i przyrządów.

Podczas obozu naukowego, zorganizowanego przez studentów z Naukowego Koła Pszczelarskiego „Dzikie Pszczoły”, działającego przy Katedrze Pszczelnictwa na Uniwersytecie Warmińsko-Mazurskim w Olsztynie na przełomie maja i czerwca 2012 r. w ramach akcji „Z Kujawskim Pomagamy Pszczołom”, studenci poznali nowoczesne rozwiązania technologiczne wprowadzone do gospodarstw pasiecznych na terenie północnych Włoch.

Pomimo tego że głównym tematem naszej eskapady była produkcja odkładów pszczelich, dużą uwagę zwróciliśmy również na sposób pracy w poszczególnych włoskich pasiekach, porównując je z rodzimymi metodami.

Na podstawie obserwacji wywnioskowaliśmy, że polscy pszczelarze mimo mniej sprzyjających warunków klimatycznych panujących na terenie naszego kraju, które ograniczają rozwój polskich pasiek, mogą brać przykład ze swoich włoskich kolegów z branży. Przede wszystkim producenci miodu w Polsce powinni większą uwagę przykładac do nowoczesnych technologii, które nie tylko przyspieszą ich pracę, ale sprawią, że będzie ona łatwiejsza, a co za tym idzie – przyjemniejsza.

## **TECHNOLOGIES IN THE PRODUCTION OF HONEY IN ITALY**

**Key words:** honey, bee, apiary, technical solution

### **S u m m a r y**

Beekeeping twenty-first century is a new, modernized production line, with a large storage facilities, all kinds of machines and devices. Polish beekeepers can take an example from his Italian colleagues in the industry.

## ZAKUP MIODU PRZEZ INTERNET – BADANIA ANKIETOWE

### PURCHASE OF HONEY ON THE INTERNET – QUESTIONNAIRE SURVEY

MATEUSZ WILEŃSKI  
KINGA ZMYŚLONA

Naukowe Koło Pszczelarskie „Dzikie Pszczoły”  
Uniwersytet Warmońsko-Mazurski w Olsztynie

Opiekun naukowy  
prof. dr. hab. Jerzy Wilde

**Słowa kluczowe:** miód, sklep internetowy

W dobie rozwoju gospodarki pasiecznej, optymalizacji kosztów prowadzenia pasieki oraz efektywniejszego wykorzystywania pożytków pszczelich pozostaje problem sprzedaży miodu. Prowadzona przez pszczelarzy sprzedaż bezpośrednia dalej jest najczęściej stosowanym sposobem sprzedaży.

Nowo wykorzystywanym kanałem dystrybucji i informacji o miodzie dla klientów stał się Internet. Na rynku polskim istnieje kilka wyspecjalizowanych sklepów internetowych oraz kilkanaście stron internetowych pasiek, na których można dokonać zamówienia poprzez formularz zakupu.

W celu zbadania zakupu miodu przez Internet dokonywanych przez klientów przeprowadzono ankietę. W ankiecie wzięło udział 95 osób. Z tego 89 osób spożywa lub kupuje miód do domu.

Wśród wszystkich badanych ogółem 88,4% dokonuje zakupów przez Internet. Z czego 29,76% robi to kilka razy w miesiącu, 23,81% raz w miesiącu, 26,19% raz na kwartał, 14,29% raz na pół roku i 5,95% raz na rok. Natomiast w kwestii płatności za zamówiony towar 49 ankietowanych w badanej grupie preferuje przedpłatę na konto, 33 płatności za pobraniem i tylko 2 osoby opowiedziały się za odbiorem osobistym.

Miód według badań kupowany i spożywany jest przez 55,06% ankietowanych do 1 kilograma rocznie. Osoby kupujące i spożywające od 1 do 5 kg miodu stanowiły 37,08%. W przedziale od 5 do 10 kg rocznie jest już tylko 4,49% ankietowanych, natomiast 3,37% stanowią ankietowani kupujący i spożywający powyżej 10 kg miodu rocznie.



Dla 75 osób bezpośredni zakup miodu od pszczelarza stanowi główne źródło zaopatrzenia. Dokonują zakupów raz (30 ankietowanych) lub kilka razy w roku (33 ankietowanych). Jednak, jak wynika z wcześniejszych wyliczeń, kupują oni do 5 kg miodu rocznie. 16 ankietowanych wskazało, iż zazwyczaj zakupu miodu dokonują przede wszystkim w sklepach. Internet jako główne źródło zaopatrzenia w miód został wybrany tylko przez jednego respondenta.

Konsumenci miodu preferują miód lipowy (49 ankietowanych) i wielokwiatowy (32 ankietowanych). Natomiast najmniej preferowaną lub wcale niespożywaną odmianą miodu są: mniszkowy (85 respondentów), chabrowy (83 ankietowanych), wrzosowy (75 ankietowanych), akacjowy (65 odpowiedzi), spadziowy (53 odpowiedzi), gryczany (51 wskazań), rzepakowy (40 zaznaczeń).

Grupa kupująca miód przez Internet stanowi jedynie 2,25%. Są to dwie osoby – kobieta i mężczyzna w przedziale wiekowym 26–35 lat, o zarobkach 1600–3000 złotych, z wykształceniem wyższym. Obydwoje ankietowani są pracownikami umysłowymi. Respondentka dokonująca zakupu miodu przez Internet zamieszkuje miasto od 10 do 30 tys. mieszkańców. Respondentka charakteryzuje się dokonywaniem zakupów tylko produktów zdrowych/ekologicznych oraz spożyciem miodu powyżej 10 kg rocznie i dużą wiedzą na jego temat. Wiedzę czerpie od rodziny, z mediów i literatury specjalistycznej. Zakupu miodu przez Internet dokonuje od pół roku, a wymienionych w ankiecie sklepów internetowych z miodem w ogóle nie kojarzy. Za najbardziej preferowany miód uznała miód lipowy, bardzo preferowany wielokwiatowy i rzepakowy, średnio – akacjowy oraz spadziowy. Natomiast miody: gryczany, wrzosowy, mniszkowy i chabrowy w wskazaniach respondentki wcale nie są preferowane lub nie miała z nimi styczności.

Respondent kupujący miód przez Internet zamieszkuje miasto powyżej 100 tys. mieszkańców. Respondent stwierdził, iż zakup produktów zdrowych/ekologicznych jest dla niego istotny, lecz również zwraca uwagę na inne cechy produktów. Spożywa on do 1 kg miodu rocznie. Za najbardziej preferowany miód uznał również miód lipowy, a bardzo preferowany – wielokwiatowy. Inne odmiany zaznaczył jako te o zerowej preferencji lub przyznał, że ich nie próbował. Swoją wiedzę na temat miodu określił jako małą, a czerpie ją wyłącznie od pszczelarza, zaś sklep internetowy swiatmiodow.pl kojarzy w stopniu średnim. Natomiast zakup miodu przez Internet dokonuje więcej niż rok.

Osoby te zaznaczyły jednocześnie, iż ich głównymi obawami przez zakupem miodu przez internet są koszty wysyłki oraz brak pewności uzyskania towaru zgodnego z zamówieniem. Wyniki uzyskane są wynikami wstępnymi i będą kontynuowane.

Sprzedając miód przez Internet, sprzedawca powinien zadbać przede wszystkim o niższą cenę swoich produktów niż gdyby je sprzedawał bezpośrednio, czy to na targowisku miejskim, czy za pośrednictwem osób trzecich. Wynika to z preferencji ankietowanych – 60 osób dokonuje zakupów w Internecie ze względu na dostęp tańszych produktów. Jednocześnie sprzedawca musi zadbać o duży wybór (wskazane w ankiecie przez 35 osób) oraz dbać o ilość i dostępność (wskazanie 33 osób). 17 ankietowanych wskazało również na dokonywanie zakupów przez Internet z uwagi na promocje. Tworząc program lojalnościowy dla stałych klientów, m.in. poprzez promocje cenowe, sprzedający ma wpływ na ponowny wybór swojego sklepu przez konsumenta. Lojalny klient to gwarancja zysków, niższego kosztu jego utrzymania oraz pewność przekazania rekomendacji zakupu w prowadzonym przez pszczelarza sklepie internetowym.

## **PURCHASE OF HONEY ON THE INTERNET – QUESTIONNAIRE SURVEY**

**Key words:** honey, Internet shop

### **S u m m a r y**

In the era of development of apiary, the cost optimization and effective use of flow leaves the problem of selling honey. Direct sale is still the most popular method of selling honey. Internet has become the new channel of distribution and information about bee products for customers. On the Polish market, there are several online stores specializing in the sale of honey and websites of several apiaries where you can place an order through the form of purchase.

## **PRZYKŁAD ADAPTACJI GOSPODARSTW ROLNYCH NA POTRZEBY AGROTURYSTYKI W GMINIE WIŻAJNY**

### **EXAMPLES OF ADAPTATION TO THE NEEDS OF FARM TOURISM IN COMMUNE OF WIŻAJNY**

**OLGA DUŚ**

Koło Miłośników Architektury „ARCHI-TEKTON”  
Państwowa Wyższa Szkoła Zawodowa  
im. prof. Edwarda F. Szczepanika w Suwałkach

Opiekun naukowy  
dr inż. arch. Marek Zagroba

**Słowa kluczowe:** adaptacja, agroturystyka

Północno-wschodnia Suwalszczyzna jest obszarem, który zachwyca swoimi walorami krajo-  
brazowymi. Znajduje się tam wiele jezior, lasów, teren jest pagórkowaty, a powietrze świeże  
i czyste. Region przyciąga swoimi zaletami wielu turystów, przez co coraz więcej gospodarstw  
rolnych przekształcanych jest na gospodarstwa agroturystyczne. Jednym z miejsc Pojezierza  
Suwalskiego słynącym z pysznych swojskich wyrobów, malowniczych krajobrazów oraz agro-  
turystyki jest Gmina Wiżajny, określana jako „Bieszczady Północy”.

Agroturystyka w tej gminie na przełomie ostatnich lat stała się bardzo popularna. Rol-  
nicy mogąc pozyskać dodatkowe dochody z działalności pozarolniczej, zaczęli gościć w swo-  
ich domach turystów z całego kraju oraz zagranicy. Wymagało to jednak pewnych przekształ-  
ceń mających na celu dostosowanie gospodarstw dla turystów zgodnie z przepisami ustaw  
o usługach turystycznych. Odpowiednio wyposażonym kwaterom, takim jak pokoje czy sa-  
modzielne jednostki mieszkaniowe, należy zapewnić: bieżącą ciepłą i zimną wodę, toaletę,  
prysznic, możliwość korzystania z kuchni oraz miejsce do odpoczynku. Gospodarze z Gminy  
Wiżajny chcąc dostosować się do wymogów agroturystyki, coraz częściej odnawiają budyn-  
ki gospodarcze, zachowując tradycyjny ich styl wykonania. Wewnątrz zaś pomieszczenia są  
komfortowe dla turystów. Odpowiedni „klimat” wnętrzom nadają regionalne wyroby, takie  
jak wyszywane serwety, tkane kapy na łóżka czy ozdoby rękodzielnicze.

Najczęściej stosowanymi adaptacjami gospodarstw na „Polskim Biegunie Sera” są  
dobudowywane poddasza z drewna w budynkach mieszkalnych, które swoim wyglądem

nawiązują do tradycyjnego budownictwa regionu. Jest to element dodający tym miejscom atrakcyjności.

Kolejnymi budynkami gospodarczymi przekształcanymi na cele turystyczne w Gminie Wiżajny są stodoły, które po niespełnieniu swojej roli w gospodarstwie stoją często opustoszałe. Adaptacje stosuje się w przypadku stodoł wyglądem nawiązujących do tradycyjnego budownictwa – z kamienia polnego i drewna. Budynki te są podzielone na dwie grupy: parter wykonany z kamienia, zaś poddasze w całości zbudowane z drewna lub kamienne są tylko fundamenty, a pozostała część jest drewniana. Parterowe stodoły są przekształcane na pomieszczenia z kuchnią i dużą jadalnią oraz do celów rekreacyjnych jako sale weselne. W stodołach z użytkowym poddaszem na ogół na górze znajdują się pokoje gościnne dla turystów. W poziomie parteru zaś tak jak w poprzednich rozwiązaniach – kuchnia z jadalnią.

Ostatnim przykładem adaptacji jest świerień – budynek do przechowywania pasz dla zwierząt. Podobnie jak stodoła traci on swoją wartość gospodarczą i po odnowieniu służy często jako samodzielny domek letniskowy dla turystów.

Podsumowując, adaptacje gospodarstw rolnych na potrzeby agroturystyki w Gminie Wiżajny występują coraz częściej. Zachowanie pierwotnego stylu zabudowy i dostosowanie się do wymagań ustaw oraz zapewnienie atrakcyjnych programów funkcjonalno-użytkowych przy naturalnych walorach regionu sprawiają, że rozwój turystyki w gminie staje się ważną gałęzią gospodarki.

## **BIBLIOGRAFIA**

Uchwała nr XLI/228/10 Rady Gminy Wiżajny z dn. 21 października 2010 r.  
Ustawa z dn. 29 sierpnia 1997 r. O usługach turystycznych.  
Akademia Agroturystyki i Rękodzielnictwa Materiały Szkoleniowe.

## **EXAMPLES OF ADAPTATION TO THE NEEDS OF FARM TOURISM IN COMMUNE OF WIŻAJNY**

**Key words:** adaptation, agritourism

### **Summary**

Adaptations farms for agritourism by retaining of the original building style and adapt to the requirements set make it in the Commune is developing agritourism Wiżajny.

# **OBOWIĄZKOWE UBEZPIECZENIE OC ROLNIKÓW Z TYTUŁU PROWADZENIA GOSPODARSTWA ROLNEGO**

## **COMPULSORY THIRD-PARTY INSURANCE FOR THE FARMERS ON THE GROUNDS OF THE OWNERSHIP OF THE FARM**

**MONIKA KRASIŃSKA**

Koło Naukowe Ubezpieczeń „Benefit”  
Uniwersytet Warmińsko-Mazurski w Olsztynie

Opiekun naukowy  
dr Sylwia Pieńkowska-Kamieniecka

**Słowa kluczowe:** ubezpieczenia obowiązkowe, ubezpieczenie OC rolników, średnia wysokość składki OC rolnika

### **WSTĘP**

Zgodnie z polskim prawem istnieje kilka zawodów, których wykonywanie wiąże się z koniecznością posiadania obowiązkowego ubezpieczenia odpowiedzialności cywilnej. Jedną z tych grup są rolnicy, czyli osoby fizyczne, które są posiadaczami lub współposiadaczami gospodarstwa rolnego. Gospodarstwa rolne są to natomiast użytki rolne, grunty pod stawami o powierzchni przekraczającej 1 ha, będące w posiadaniu osoby fizycznej oraz podlegające opodatkowaniu podatkiem rolnym<sup>1</sup>.

### **UBEZPIECZENIE OC ROLNIKA**

Najistotniejszą cechą każdego ubezpieczenia obowiązkowego jest przymus prawny jego zawarcia, określony według określonych warunków. Ubezpieczenie OC rolników pozwala sfinansować straty finansowe wyrządzone na terenie Polski osobom trzecim na skutek czynności związanych z prowadzeniem gospodarstwa rolnego. W Polsce obowiązkowe ubezpieczenie OC rolników zostało wprowadzone w 1976 r. [Łozowski 2009].

---

<sup>1</sup> Ustawa ustawy z dnia 22 maja 2003r. o ubezpieczeniach obowiązkowych, Ubezpieczeniowym Funduszu Gwarancyjnym i Polskim Biurze Ubezpieczycieli Komunikacyjnych (Dz.U. Nr 124 poz. 1152 z późn. zm.).

Rolnicy zobowiązani są zawrzeć umowę ubezpieczeniową zwykle na dwanaście miesięcy, najpóźniej w dniu objęcia przez daną osobę gospodarstwa rolnego. W sytuacji, gdy następuje zmiana właściciela, obowiązek powiadomienia o tym towarzystwa ubezpieczeniowego spada na osobę sprzedającą. Jeżeli rolnik nie wypowie umowy ubezpieczeniowej najpóźniej dzień przed jej zakończeniem, zostanie ona automatycznie przedłużona o kolejny rok kalendarzowy. Zwykle odpowiedzialność zakładu ubezpieczeń rozpoczyna się następnego dnia po opłaceniu składki lub jej ratalnej części. Umowa ubezpieczeniowa OC ulega rozwiązaniu dopiero wówczas, gdy grunty tracą charakter gospodarstwa rolnego. Wysokość składki ubezpieczeniowej zależy od wielkości gospodarstwa rolnego liczonego według ilości hektarów fizycznych gruntów [Wojciechowska-Lipka 2003].

Jeżeli w momencie wyrządzenia szkody przez rolnika lub domowników danego gospodarstwa nie była opłacona składka ubezpieczenia OC rolnika, wówczas osobom poszkodowanym wypłacana jest należna rekompensata przez Ubezpieczeniowy Fundusz Gwarancyjny (art. 98). Natomiast rolnik, który nie wywiązał się ze swojego obowiązku, zobowiązany jest dokonać jednorazowej wpłaty w wysokości 30 euro na rzecz UFG [Kucka 2009].

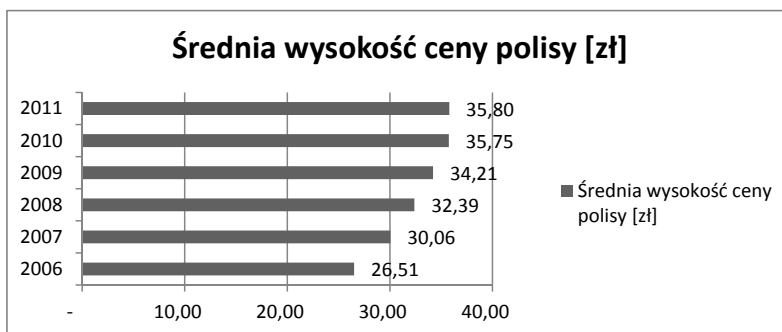
Od 1 stycznia 2012 r. w przypadku braku obowiązkowego ubezpieczenia OC rolników grozi kara z tytułu niewywiązania się z obowiązku ubezpieczenia, w przypadku OC rolników jest to kwota będąca równoważnością jednej dziesiętej minimalnego wynagrodzenia za pracę, które w 2012 r. wynosiło 1500 zł. Oznacza to, że wysokość kary to 150 zł [www.rzu.gov.pl].

Ubezpieczenie OC rolnika z tytułu posiadania gospodarstwa rolnego		
	Liczba polis [tys.]	Składka przypisana brutto [mln zł]
2006	1445	38,3
2007	1407	42,3
2008	1454	47,1
2009	1441	49,3
2010	1421	50,80
2011	1511	54,10

Źródło: Opracowanie własne na podstawie rocznych raportów GUS [www.stat.gov.pl]

Na podstawie danych dotyczących liczby sprzedanych polis oraz wielkości składki brutto można stwierdzić, że ubezpieczenie OC rolnika w Polsce staje się coraz popularniejsze. O naprawdę znaczącym skoku ilości sprzedanych polis możemy mówić dopiero w 2011 r. Średnia wartość składki brutto na ubezpieczenie OC rolnika w 2011 r. wynosiła 35,80 zł. W stosunku do roku 2006 wartość wzrosła o 9,29 zł (wzrost o 35,04%).

Jednym z najważniejszych problemów występujących w przypadku obowiązkowego ubezpieczenia OC rolników jest niekonsekwencja urzędników w egzekwowaniu braku polisy ubezpieczeniowej. Zjawisko to jest spowodowane najczęściej obawą kadry samorządowej przed utratą głosów swojego elektoratu.



Rys. 1. Średnia wysokość składki brutto w zł w latach 2006–2011

Źródło: Opracowanie własne na podstawie danych rocznych raportów GUS

## WNIOSKI

Głównym argumentem po jaki sięgają polscy rolnicy niewykupujący polis to zbyt wysoka cena, a także brak odpowiednich środków pieniężnych na ten cel. Należy zwrócić również uwagę na fakt, że rolnicy bardzo często nie znają podstawowych pojęć funkcjonujących w ramach ogólnych warunków ubezpieczeniowych, a także obawiają się, że w przypadku szkody nie otrzymają odszkodowania lub będzie ono znikome. W obliczu powyższych informacji, aby zwiększyć ilość polis ubezpieczeniowych rolników, a także bezpieczeństwo osób trzecich funkcjonujących w gospodarstwach, należy wzmocnić nacisk na poszerzenie wiedzy ogólnej o ubezpieczeniach, m.in. przez kampanie społeczne oraz rzetelną rozmowę z wykwalifikowanym agentem ubezpieczeniowym, który potrafiłby w jasny sposób wyjaśnić wszelkie zawiłości.

## BIBLIOGRAFIA

- Łozowski M., 2008. Rozwój ubezpieczeń obowiązkowych w rolnictwie [w:] E. Kucka, Ubezpieczenia gospodarcze i społeczne, Wydawnictwo Uniwersytet Warmińsko-Mazurski, Olsztyn, 252–258.
- Wojciechowska-Lipka E., 2003. Ubezpieczenia rolne [w:] Podstawy ubezpieczeń, tom II. J. Montkiewicz, Produkty, Warszawa, 257–259.
- Kucka E., 2009. Ubezpieczenia gospodarcze i społeczne. Wydawnictwo Uniwersytet Warmińsko-Mazurski, Olsztyn, 245–251.
- [http://www.rzu.gov.pl/sprawybiezace/Zmiany\\_dotyczace\\_oplat\\_za\\_niespelnienie\\_obowiazku\\_ubezpieczenia\\_\\_OC\\_rolnikow\\_oraz\\_\\_\\_20600](http://www.rzu.gov.pl/sprawybiezace/Zmiany_dotyczace_oplat_za_niespelnienie_obowiazku_ubezpieczenia__OC_rolnikow_oraz___20600), dostęp [2.03.2013].
- Roczny raport GUS, <http://www.stat.gov.pl>, dostęp [2.03.2013].
- Ustawa z dnia 22 maja 2003 r. o ubezpieczeniach obowiązkowych, Ubezpieczeniowym Funduszu Gwarancyjnym i Polskim Biurze Ubezpieczycieli Komunikacyjnych (Dz.U. Nr 124 poz. 1152 z późn. zm.).
- Raporty roczne Głównego Urzędu Statystycznego, [www.stat.gov.pl](http://www.stat.gov.pl)
- <http://www.rzu.gov.pl>

## **COMPULSORY THIRD-PARTY INSURANCE FOR THE FARMERS ON THE GROUNDS OF THE OWNERSHIP OF THE FARM**

**Key words:** compulsory insurance, third-party insurance for the farmers, average the amount of the insurance premium

### **S u m m a r y**

According to Polish law, farmers are required to have third-party insurance on the grounds of the ownership of the farm. It guarantees the safety of payment of the compensation to the third party in case of an accident. The amount of the premium is determined by the size of the farm. The lack of insurance is punishable by a fine. In Poland, the number of compulsory insurance contracts still continues to increase. The main reason for the lack of insurance is the price and the ignorance of farmers, which must be fought down.



## **BUDOWNICTWO PASYWNE JAKO ELEMENT ZRÓWNOWAŻONEGO ROZWOJU WSI**

### **PASSIVE HOUSES AS AN EXAMPLE OF THE SUSTAINABLE DEVELOPMENT OF A COUNTRY**

**JAKUB ŻULEWSKI  
MARIUSZ DRUSZKOWSKI**

Koło Naukowe Młodych Architektów i Urbanistów „Kreska”  
Uniwersytet Warmińsko-Mazurski w Olsztynie

Opiekun naukowy  
dr inż. Joanna Pawłowicz

**Słowa kluczowe:** budownictwo pasywne, budownictwo ekologiczne, budownictwo energooszczędne

Po wstąpieniu Polski do Unii Europejskiej polska wieś przeszła ogromne zmiany. Szybki rozwój nie przeszkodził w powstaniu proekologicznych technologii w budownictwie. Samorządy lokalne i mieszkańcy obszarów wiejskich, zachęceni dopłatami unijnymi, coraz częściej decydują się na stosowanie nowoczesnych, ekologicznych rozwiązań budowlanych.

Proekologiczne rozwiązania stosowane w budownictwie polegają na redukcji oddziaływania na środowisko podczas wytwarzania energii niezbędnej do eksploatacji budynków. W tym celu należy skupić uwagę na odzyskiwaniu wytworzonej już energii. Zyskującym coraz większą popularność nowoczesnym standardem jest budownictwo pasywne. Budynek wznoszony w tej technologii musi zapewnić odpowiedni poziom ciepła jego użytkownikom, przy braku tradycyjnego systemu ogrzewania. Aby uzyskać takie warunki cieplne, konieczne jest zapewnienie stosownej termoizolacji, wysokiej szczelności budynku, odzysku ciepła użytkowego oraz alternatywnych źródeł energii.

Odpowiednia termoizolacja przegród zewnętrznych wymaga spełnienia pewnych zasad na etapie projektowania. Przede wszystkim, w budynku musi być określona zamknięta powłoka termiczna, która powinna być wykonana z wysoką precyzją. Należy również zwrócić uwagę na jakość wykonania poszczególnych elementów, co pozwoli na uniknięcie występowania mostków termicznych.

Wentylacja grawitacyjna nie znajduje zastosowania w budownictwie pasywnym opierającym się na wentylacji mechanicznej. Podstawowym elementem wentylacji w budynkach

pasywnych jest rekuperator pobierający ciepło ze zużytego powietrza, którym to ogrzewa świeże powietrze nawiewane. Okna w budynku pasywnym umieszcza się na elewacji tak, żeby zapewniały maksymalne wykorzystanie energii słonecznej do nagrzania wnętrza. Takie ekologiczne budynki cechują się niższym, lecz nie zerowym zapotrzebowaniem na energię. Stosując technologię pasywną, stawia się na ekologiczne, odnawialne jej źródła.

Wadą budownictwa pasywnego jest to, że nie pozostawia architektowi dużej swobody w kształtowaniu bryły budynku. Ponadto, wymaga wyższych nakładów finansowych niż budownictwo tradycyjne. Pomimo tego społeczeństwo decyduje się na takie rozwiązania, ponieważ koszty eksploatacji i utrzymania są znacząco niższe niż w przypadku tradycyjnych rozwiązań.

Dzięki mniejszemu zapotrzebowaniu na energię oraz stosowaniu odnawialnych źródeł budownictwo pasywne stanowi doskonały przykład funkcjonalnej troski o środowisko, połączonej z przyszłościowym myśleniem człowieka o zrównoważonym rozwoju przestrzeni wokół siebie.

## **BIBLIOGRAFIA**

- Feist W., Munzenberg U., Thumulla J., 2009. Podstawy budownictwa pasywnego. Polski Instytut Budownictwa Pasywnego, Gdańsk.
- Piotrowski R., Dominiak P., 2008. Budowa domu pasywnego krok po kroku. Wydawnictwo Przewodnik budowlany, Warszawa.
- Polski Instytut Budownictwa Pasywnego i Energii Odnawialnej im. Güntera Schlagowskiego, [www.pibp.pl](http://www.pibp.pl)

## **PASSIVE HOUSES AS AN EXAMPLE OF THE SUSTAINABLE DEVELOPMENT OF A COUNTRY**

**Key words:** passive houses, all-green construction, low-energy houses

### **Summary**

Polish countryside have changed a lot over the past few years. With growth in standards of living and technology, ecological awareness cannot be omitted. Passive houses technology is a great example of an all-green construction.

# **PROBLEMATYKA ZRÓWNOWAŻONEGO ROZWOJU W ASPEKCIE OCHRONY ZBIORNIKÓW WODNYCH NA OBSZARACH ROLNICZYCH**

## **THE ISSUE OF SUSTAINABLE DEVELOPMENT IN PROTECTION ASPECT OF WATER BODIES IN AGRICULTURAL AREAS**

**JUSTYNA BANASZEK  
MAGDALENA BIEŃKOWSKA  
MARCIN SIDORUK  
ALEKSANDRA STRZELEC**

Koło Naukowe Inżynierii Ekologicznej  
Uniwersytet Warmińsko-Mazurski w Olsztynie

Opiekun naukowy  
dr inż. Marcin Sidoruk

**Słowa kluczowe:** zrównoważony rozwój, ochrona środowiska, obszary rolnicze, zbiorniki wodne, gospodarka wodna

Założenia zrównoważonego rozwoju w aspekcie ochrony zbiorników wodnych mają na celu przemiany prowadzące do zrównoważenia podstawowych wymiarów aktywności człowieka – ekonomicznego, społecznego oraz przestrzennego na tym obszarze [Czaja i in. 2010]. Proces ten ma na celu „zaspokojenie aspiracji rozwojowych obecnego pokolenia, w sposób umożliwiający realizację tych samych dążeń następnym pokoleniom” [Raport Światowej Komisji... 1987].

Problematyka rolnictwa zrównoważonego dotyczy przekształceń wywołanych przez człowieka, które mają wpływ na środowisko przyrodnicze, m.in. degradacje zbiorników wodnych, co w konsekwencji może prowadzić do pogorszenia stanu zdrowia ludzi i zwierząt [Mosiej 2006].

Próby rozwiązywania problemów ochrony zbiorników wodnych na obszarach rolniczych przez promowanie idei zrównoważonego rozwoju rolnictwa odnaleźć można w Prawie Wod-

nym i Ramowej Dyrektywie Wodnej (RDW). Prawo Wodne w przeciwieństwie do RDW dość skrupulatnie definiuje termin gospodarki wodnej w rolnictwie pod nazwą „melioracje wodne”. Według Mioduszeńskiego melioracje to regulacja stosunków wodnych mająca na celu polepszenia zdolności produkcyjnej gleby [Mioduszeński 2004]. W tych działaniach decyduje cel gospodarczy związany z kształtowaniem optymalnych warunków glebowo-wodnych dla działalności rolniczej, a w mniejszym stopniu uwzględnia się wymogi ekologii.

Powyższe zagadnienie warto przeanalizować pod względem skuteczności. Zrównoważony rozwój rolnictwa i obszarów wiejskich województwa lubelskiego z 2004 r. w aspekcie ochrony zbiorników wodnych nie wyglądał korzystnie. Problemy widoczne były w zmniejszającej się powierzchni lustra wód otwartych, dużym udziale gleb narażonych na erozję wodną oraz w braku świadomości i akceptacji społeczności lokalnych idei ochrony przyrody i krajobrazu. Ilość wód powierzchniowych zgromadzona na terenie województwa lubelskiego w różnego rodzaju zbiornikach nie była wystarczająca w stosunku do zapotrzebowania na wodę. Każda nowa forma retencji poprawia stosunki wodne w aspekcie przyrodniczo-środowiskowym i stanowi jeden z elementów łagodzących skutki wysokich stanów wód w rzekach [Programu zrównoważonego... 2004].

Porównując stan troficzny zbiorników wodnych obszarów rolniczych województwa lubelskiego z lat 2004–2006 i 2008–2011, dostrzega się znaczną poprawę jakości ich wód, co jest głównie związane z wprowadzoną ideą zrównoważonego rozwoju. Dzięki zwiększeniu świadomości społeczności lokalnych odnotowano zmniejszenie zanieczyszczeń o charakterze toksycznym i poprawę stanu bakteriologicznego cieków. Wprowadzono przedsięwzięcia z zakresu modernizacji i budowy zbiorników małej retencji według „Programu małej retencji dla województwa lubelskiego” [Program ochrony... 2008]. Zbiorniki retencyjne mają służyć magazynowaniu i rozprowadzaniu wody w nieużytkach rolnych.

W celu zwiększenia skuteczności zrównoważonego rolnictwa trwa wdrażanie Kodeksu Dobrej Praktyki Rolniczej, które opiera się na przeprowadzanych konsultacjach dotyczących zbiorników wodnych społecznych w procesie wyznaczania obszarów szczególnie narażonych na azotany pochodzenia rolniczego w regionach wodnych. Opracowano także wykaz obszarów przeznaczonych do ochrony siedlisk lub gatunków, dla których utrzymanie lub poprawa stanu wód jest ważnym czynnikiem ich prawidłowego rozwoju [Prognoza oddziaływania... 2012].

Analiza powyższych danych jednoznacznie wskazuje na pozytywne skutki prowadzonej gospodarki rolnej opartej na zrównoważonym rozwoju na zbiorniki wodne poprzez poprawę jakości wód zbiorników, wzrost bioróżnorodności, a także zwiększenie atrakcyjności krajobrazu, co może przekładać się na zwiększenie atrakcyjności turystycznej obszaru. Pozytywne efekty będą jednak widoczne dopiero po upływie kilku lub kilkunastu lat, dlatego należy określać priorytety i stosować rozwiązania długoterminowe. Rozwój społeczno-gospodarczy w dużej mierze wpływa na stan zasobów środowiska przyrodniczego, dlatego musi uwzględniać aspekty ekologiczne. Prawidłowa gospodarka wodna w krajobrazie stanowi podstawę trwałego i zrównoważonego rozwoju obszarów wiejskich, dlatego wskazane jest nieprzerwana edukacja i zwiększanie świadomości społeczeństwa w tym aspekcie.

## BIBLIOGRAFIA

- Czaja S., Becla A., Hałasa M., Zielińska A., 2010. Możliwość wykorzystania kategorii „wiejskości” w przygotowaniu i realizacji strategii zrównoważonego rozwoju [w:] Zrównoważony rozwój obszarów wiejskich wybrane aspekty społeczne (red. nauk.) Barbara Kryk, Wyd. Economicus, Szczecin.
- Mioduszewski W., 2004. Problemy gospodarki wodnej w rolnictwie w kontekście Ramowej dyrektywy wodnej (RDW) [w:] Woda i kataklizmy, Komitet Gospodarki Wodnej PAN, 35–48.
- Mosiej J., 2006. Działania rolnośrodowiskowe szansą zrównoważonego rozwoju sektora rolniczego, wsi i gospodarstw rolnych, Katedra Kształtowania Środowiska SGGW.
- Program zrównoważonego rozwoju rolnictwa i obszarów wiejskich województwa lubelskiego. Diagnoza i prognoza, 2004, IUNG w Puławach, Lublin.
- Raport Światowej Komisji Środowiska i Rozwoju, 1987. Cyt. za: D. Wortmann, Von der Vision zur Strategie: Grundelemente und Entwicklungsmuster einer Politik der Nachhaltigkeit [w:] M. Sebaldt, Sustainable Development-Utopie oder realistische Vision, Verlag Kovac, Hamburg 2002.
- Program ochrony środowiska województwa lubelskiego na lata 2008–2011 z perspektywą do roku 2015, 2008. Zarząd województwa lubelskiego, Lublin.
- Prognoza oddziaływania na środowisko projektu programu ochrony środowiska województwa lubelskiego na lata 2012–2015 z perspektywą do roku 2019, 2012. Zarząd województwa lubelskiego, Lublin.

## THE ISSUE OF SUSTAINABLE DEVELOPMENT IN PROTECTION ASPECT OF WATER BODIES IN AGRICULTURAL AREAS

**Key words:** sustainable development, environment protection, rural areas, water reservoirs, water management

### Summary

Protection of water bodies in conjunction with the development of agriculture is not a simple task, but it is not impossible and is a major objective of the strategy of sustainable development. Attempts to solve issues can be traced to the WFD. However, the effectiveness resulting from the spread of the idea is visible in rural areas of the Lublin region. The synthesis of information acquired allowed the conclusion that the sustainable development of agriculture in consideration of reservoirs is possible but you need the time and an increased emphasis on the education of the people in this topic.

## SPIS AUTORÓW

Banaszek Justyna – Uniwersytet Warmińsko-Mazurski w Olsztynie  
Beczek Justyna – Uniwersytet Warmińsko-Mazurski w Olsztynie  
Bieńkowska Magdalena – Uniwersytet Warmińsko-Mazurski w Olsztynie  
Borko Laura – Uniwersytet Warmińsko-Mazurski w Olsztynie  
Brzozowski Kamil – Uniwersytet Warmińsko-Mazurski w Olsztynie  
Bugajska Anna – Szkoła Główna Gospodarstwa Wiejskiego w Warszawie  
Burcz Monika – Uniwersytet Warmińsko-Mazurski  
Cichosz Alicja – Uniwersytet Warmińsko-Mazurski w Olsztynie  
Czeberkus Marcin – Uniwersytet Warmińsko-Mazurski w Olsztynie  
Dobek Paulina – Uniwersytet Warmińsko-Mazurski w Olsztynie  
Druszkowski Mariusz – Uniwersytet Warmińsko-Mazurski w Olsztynie  
Duś Olga – Państwowa Wyższa Szkoła Zawodowa im. prof. Edwarda F. Szczepanika w Suwałkach  
Kostecka Karolina – Uniwersytet Warmińsko-Mazurski w Olsztynie  
Kraśńska Monika – Uniwersytet Warmińsko-Mazurski w Olsztynie  
Książkiewicz Izabela – Uniwersytet Przyrodniczy w Poznaniu  
Marcin Kubus – Zachodniopomorski Uniwersytet Technologiczny w Szczecinie  
Kucier Katarzyna – Zachodniopomorski Uniwersytet Technologiczny w Szczecinie  
Lubarska Jagoda – Zachodniopomorski Uniwersytet Technologiczny w Szczecinie  
Mazurek Sebastian – Zachodniopomorski Uniwersytet Technologiczny w Szczecinie  
Metynowska Karolina – Zachodniopomorski Uniwersytet Technologiczny w Szczecinie  
Nuszkiewicz Krzysztof – Zespół Szkół Centrum Kształcenia Rolniczego w Gołdówce  
im. Jadwigi Dziubińskiej  
Pajewski Tomasz – Szkoła Główna Gospodarstwa Wiejskiego w Warszawie  
Paprocka Sylwia – Uniwersytet Przyrodniczo-Humanistyczny w Siedlcach  
Przygoda Patrycja – Uniwersytet Warmińsko-Mazurski w Olsztynie  
Roman Michał – Szkoła Główna Gospodarstwa Wiejskiego w Warszawie  
Sidoruk Marcin – Uniwersytet Warmińsko-Mazurski w Olsztynie  
Sobczak Agnieszka – Uniwersytet Przyrodniczy w Poznaniu  
Solek Karol – Uniwersytet Rzeszowski  
Stolarska Alicja – Szkoła Główna Gospodarstwa Wiejskiego w Warszawie  
Strzelec Aleksandra – Uniwersytet Warmińsko-Mazurski w Olsztynie  
Szkutnik Aneta – Uniwersytet Warmińsko-Mazurski

Tanajewska Marta – Uniwersytet Warmińsko-Mazurski w Olsztynie  
Wądryński Łukasz – Uniwersytet Warmińsko-Mazurski w Olsztynie  
Wesołowska Anna – Zachodniopomorski Uniwersytet Technologiczny w Szczecinie  
Wileński Mateusz – Uniwersytet Warmińsko-Mazurski w Olsztynie  
Zastawny Tomasz – Uniwersytet Warmińsko-Mazurski w Olsztynie  
Zmyślona Kinga – Uniwersytet Warmińsko-Mazurski w Olsztynie  
Żulewski Jakub – Uniwersytet Warmińsko-Mazurski w Olsztynie