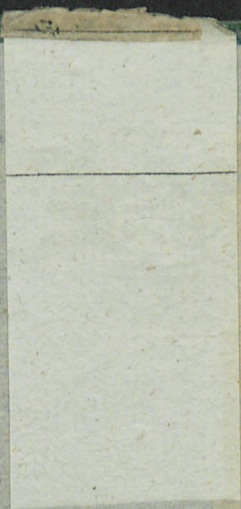


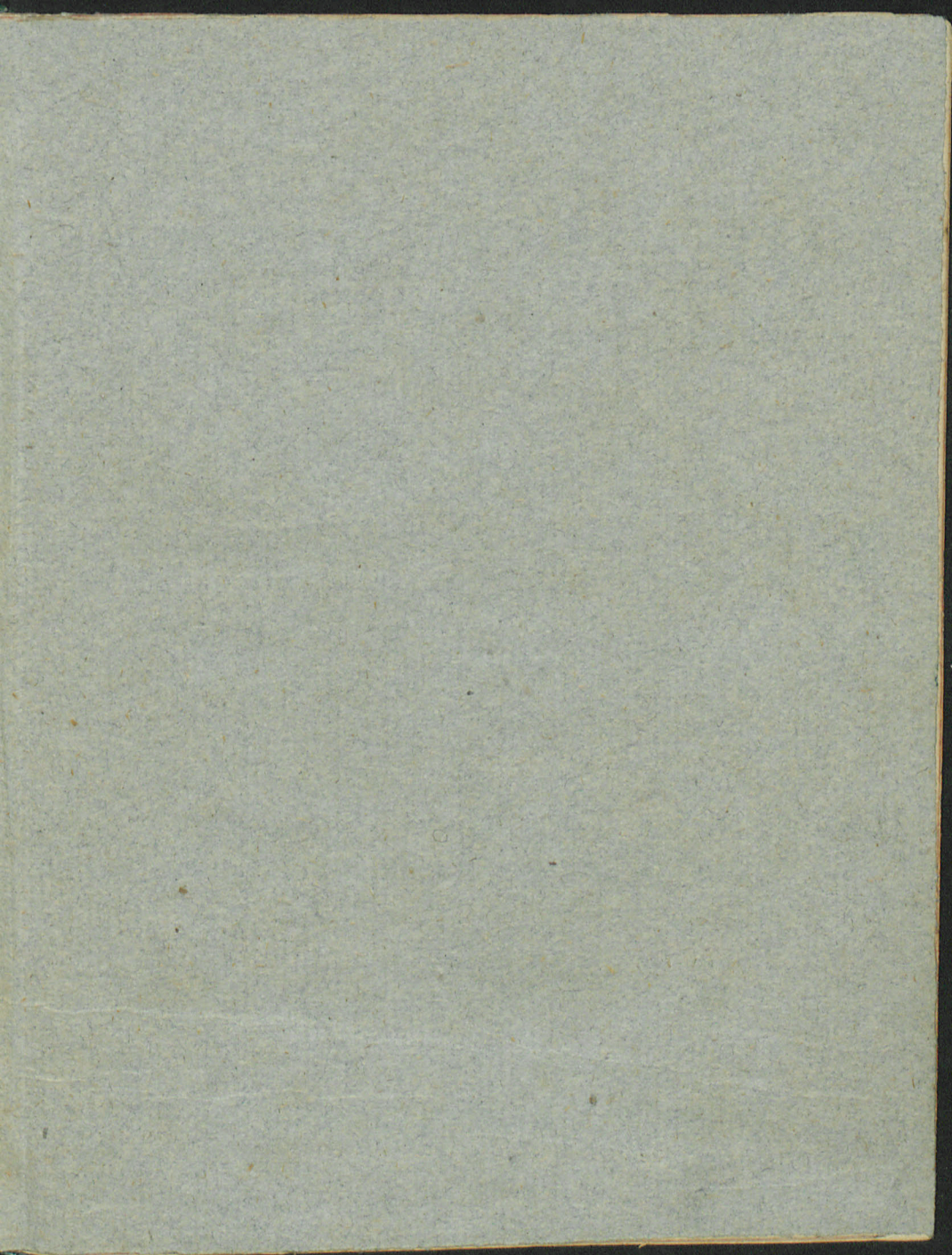
BIBLIOTEKA

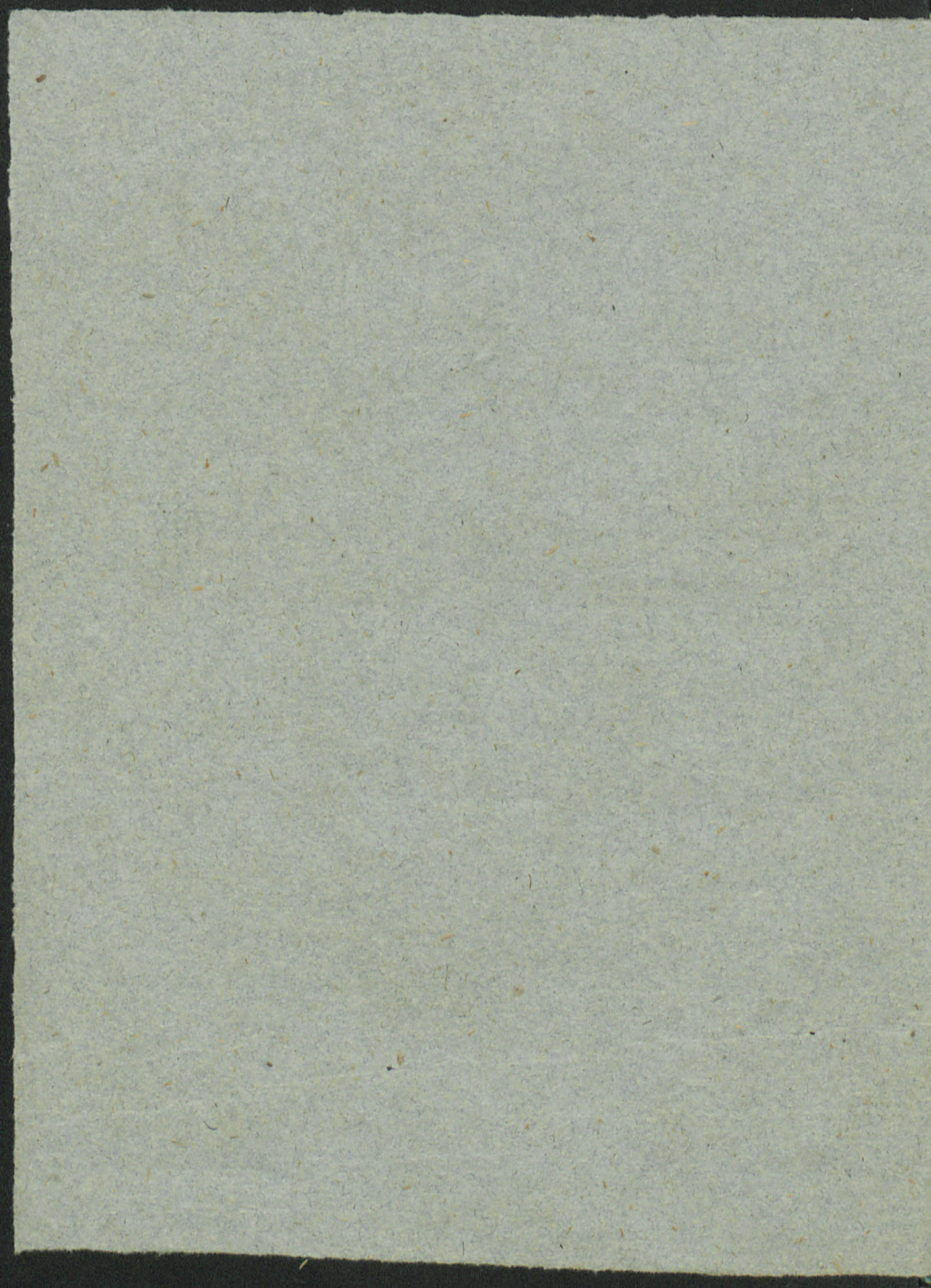
Zakl. Nar. im. Ossolińskich

XVII

1.825







QVÆSTIO
DE
CORPORVM COELE-
STIVM PROGNOſI,

A
M. LAVRENTIO SWICZKOWIC,
In alma Academia Cracouien. ad diſpu-
tandum publicè propoſita.

*In Menſe Martio, Die 29. Horu 12.
Anno D. clb lbc XXIII.*

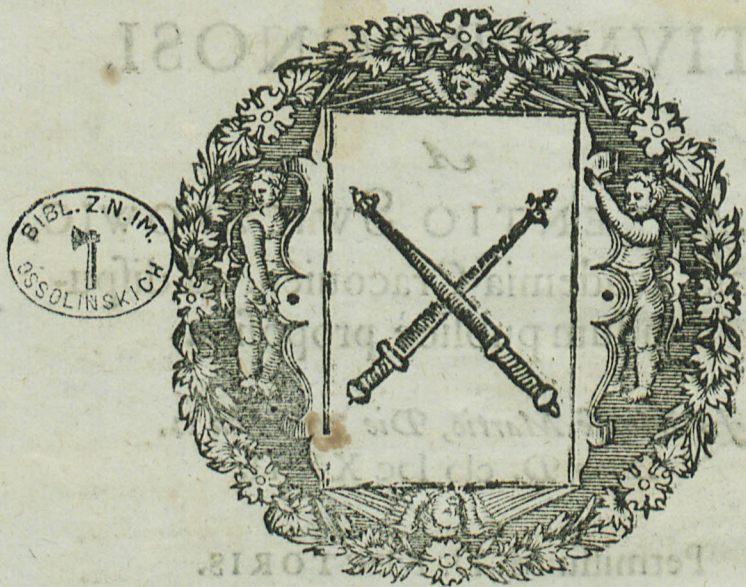
Permiſſu M. D. RECTORIS.

Diſputabitur in Lectorio DD. Theologorum.



CRACOVIAE,
In officina Typogr. Matthiæ Andreouienſis.

In Stemmata Acad: Crac̄



*Regia Scepta tenes, Regum fundata labore,
Et Regum nutrix, Regia Scepta tenes.*

XVII

1825

MD

Almæ Academiæ Cracouiensi,
virtutum & artium bonarum per
totam Sarmatiam Matri,

M. LAURENTIVS SWICKOWIC, S. &
omnem fælicitatem P.

Magnifice Domine RECTOR, *Patres Reuerendi,*
Doctores Excellentissimi, Magistri Venemobiles.



Virtutum & artium, non dicam
Græciæ, sed totius orbis, em-
porium illud vrbs Athenæ cele-
berrimum, licet alios inquiren-
de suorum ciuium vitę magistra-
tus haberet; Arcopagum tamen
vnum, nullis parafangis verbo-
rum satis vnquam celebratum
consilium, appellare & habere voluit sanctissimum. Et
meritò: Sanctissimè enim instituto eius virtutum, qua-
rum est vberimum alimentum honos, studia & labores
oleâ publicè exornabantur. Athenæ Sarmatiæ, Acade-
mia nostra, cuius vos estis Senatores magni & optimi ci-
ues, inter cætera ingeniorum eruditionis & virtutum
plurima licet, quæ in consequendis honoribus exer-
centur publicè & priuatim examina, hoc vnicum diui-
nitus

nitus certè longè sanctissimum ordinavit, & sanciuit
institutum, quo in viris ordini suo adscribi contenden-
tibus, propositis in publicū quæstionibus, specimina
virtutum ingeniorumq; fœcundissima magis ac magis
eniterent. Huic instituto cùm animus libentissimus
obtemperare mihi sit, alios inter competitores prode-
amnè ego quoque & an quæstionem ex iis Philoso-
phiæ partibus, quas excolere percupio, disputandam
proponam. Abhorrebat quidem animus, dum vel in-
genii geniiq; mei vires ad trutinam Hermetis exiguas
satis in conspectu confessuq; amplissimo vestro ex-
penderem, vel existimationem non apud imperitorū
vulgus, sed sapientissimos, vno loue minores viros,
nomophylaces æquissimos, concipiendam de me qua-
lemqualem considerarem. Verùm officium vestrum,
virtus, prudentia, & benevolentia propria vobis in o-
mnes omnium virtutum & artium bonarum bonos &
eruditos cultores, me animauit, animatum erexit. Bo-
nâ ergò spe, bonisq; aurbus in Palæstram istam Mi-
neruz dum prodeo, quæstionem de Prognosi futuro-
rum contingentium ex syderum obseruatione exprom-
mo, quæ iucundiornè sit an difficilior primâ fronte nō
constat. Iuuat quidem omnes homines naturaliter
scire desiderare: at causas effectuum, præsertim qui esse
vel non esse possunt, rimari & venari, vel ipsi Atlanti
cœlos intuenti, per quam difficile! De reliquo vestrum
iudicium

judicium erit, o Proceres Academiae magni, quorum
numen & nomen, totum per Septetrionem, magnum,
tutelare mihi assumendum duxi. Quamobrem adeste
& quaestionem vobis a me dicatam, benigno aspectu
aspicite, & paterno sinu accipite; neque tum a vobis
omnium scientiarum Professoribus & patronis, cum a
me Physica cum Mathesi tractantem, alienam fore puta-
tote. Ita cum vestra affulserit gratia, fiet profecto, ut
maioribus a vobis accumulatus honoribus, pro viribus
animi omnibus omnem moueam lapidem, talem me
videri velle & esse, qualem inscriptum ordini vestro v-
num quemque fore sapientissime exoptatis. Valete
longum incolumes, Religioni, Patriae, Academiae, no-
bis. E Scholâ D. Floriani V. Calend. Mart. Anno
Domini, cl. lcc. XXIII.

Jurichovics postè Senior
è Scholâ D. Floriani An. 1623

QVÆSTIO.

V. Corporum cœlestium materiâ & formâ diuersæ rationis à sublunaribus, in quæ agunt, compositorum, motum, lumen, & influentias contemplantes Astrologi, futura contingentia prædicere possint nec nè?

CONCLUSIO I.

Corpora cœlestia ex materiâ & formâ tanquam suis partibus componentibus, sunt composita.

COROLLARIA.

1. Corpora cœlestia non repugnat etiam dicere simplicia, cum non sint composita ex contrariis, neque resolubilia in alia corpora.
2. Forma cœlestis indissolubilem habet nexû cum materiâ.
3. Datâ materiâ in corporibus cœlorum, dari quoq; in ijs quanti-

quantitatem ex se terminatam & immutabilem, est necessarium asserere.

4. Præter quantitatem, corpora cælestia sensibiles qualitates habent citra omnem corruptionem.
5. Corpora cælestia ex sua naturâ immutabilia incorruptibiliaq; sunt.
6. Mutari tamen posse post extremum iudicij diem ex sententiâ Theologica concedimus.

Conclusio. II.

Materia cælorum est diuersæ rationis à materiâ rerum sublunarium.

Corollaria.

1. De ratione materiae cælestis est, non esse in potentiâ contradictionis; Contra de ratione materiae rerum corruptibilium intelligendum.
2. In materiâ cælesti cum nulla hæreat priuatio, nullus etiam appetitus alienæ formæ est.
3. Materia cælorum perfectior & nobilior est materiâ elementorum.
4. Incorruptibilia corpora, licet habeant materiam nobiliorrem elementari; ignobiliora sunt omnibus, quæ habent aliquem gradum vitæ.
5. Materia omnium cælorum est eiusdem speciei; sic & forme eorum

- mæ eorum substantiales solo numero differentes.*
6. *Intelligentias orbium cælorum motrices assistentes appellare placet.*

Conclusio III.

Corpora cælorum, quamuis diuersæ compositionis à sublunari mundo, in eum tamen agunt.

Corollaria.

1. *Motus, lumen, & influentia non solam actionis sunt instrumenta cælestis in hæc inferiora, sed præ sagitionis quoque causæ.*
2. *Si corporum cælestium cessarent motus, alij quoq; puta inferiorum cessarent motus.*
3. *Causæ particulares inferiores sunt essentialiter subordinatæ in agendo corporibus cælorum, tanquam causis vniuersalibus & æquiocis.*
4. *Etsi in ordine ad cælum, nullus sit effectus contingens in hisce inferiorib. per intrinsecam virtutem ipsius cæli; tamen aliquid casu euenire potest.*
5. *Motus in cælorum orbibus quadruplex deprehenditur, 1. à primo mobili vix dicitur super polis mundi, ab oriente occidentem versus. 2. à Crystallinc, priori contrarium, super polis Zodiaci, & per circulum Zodiacum, qui absolvitur 49000. annorum spatio. 3. à Firmament*

mento (cui præter duos enumeratos proprius est, absoluturq; 7000. annorum) Accessus & Reccessus à meridie versus Septentrionè, qui etiam comunicatur subiectis sphaeris.

4. Singulorum septem errantium proprius certo tempore definitus, qui quò propior primo mobili, eò tardior, quò remotior, velocior. Alioqui omnes planetae rapiuntur à superioribus ob concentricitatem suorum totalium cum illis. Contra inferiorum Planetarum non rapiuntur, quò eorum Deferentes sint Eccentrici.

6. Lumen suapte naturâ efficiens, quem continet eminenter, calorem, & quò directius radiet, actu magis calefaciens, secundum suam substantiam non est ipsum calidû.

7. Influentiæ occultæ præter alios effectus, sunt quoque productivæ causæ in terræ visceribus mineralium generis varij.

8. Singulis septem Planetis peculiare influentias cum Ptolemæo tribuimus. Cum autem dicimus septem Planetas, dissentimus à Galileo, & quibusdam recentioribus Ioui quatuor, veluti Satellites ipsum circumdantes, motu, magnitudine, & distantia varios, Saturno duos Inferimus hinc & fixis stellis inesse vim agendi præcipuam in hæc inferiora.

9. Apparentibus etiam stellis, quas Cometas vocamus, influxum non omninò proprium negamus.

Conclusio IV.

Con-

Contemplantes cœlos Arologi, & astrorum
Syzygias diligenter obseruantes, futura cō-
tingentia prædicere possunt.

Corollaria.

1. *Contingentia futurum esse vel non esse possunt ex vi suæ causæ, suntq; media inter necessarium & impossibile.*
2. *Secundum quid seu naturalia contingentia impediuntur aliquando, vel ratione ipsorum causæ materialis variam dispositionem habentis, vel ratione efficientis causæ vnius aut plurium concurrentium, sed non collectiuè, inter quas referimus situs configurationum cœlorum à Ptolemæi vel aliorum temporibus dissimiles, ex quorum sensu & obseruatione ars prognostica fuit nata.*
3. *Astronomiæ certissimis innixi demonstrationibus Mathematici syderum, Planetarumq; omnium ortus, occasus, aspectus, eclipses solis & lunæ, aliaq; id genus ad cæli statum pertinentia certò multoq; antè prædicunt. Quinimò*
4. *Effecta quoq; naturalia probabiliter prænunciare possunt.*
5. *Inspectâ etiam constellatione nati, temperamentum & hoc accidentia concomitantia, necnon inclinationem ad affectus præcognoscunt.*

6. *Astra eum in intellectu & voluntatem hominum directe non agant; actiones liberas & contrarias inclinationibus præsciri posse omninò negamus. Frustra ergò Me-sahala, Aomar, Zaël, Dorothæus, Alkindus, Alcabitius, Hali, cæteri; damnatæ Astrologiæ auctores, præter absurda alia, cogitationes hominum etiam inuestigare docent.*
7. *Qui vult Astrologiam cum honore & laude profiteri, oportet eum præscriptas duodecim boni Astrologi à Ptolem: lib: 1. Quadrupart. conditiones seruare.*
8. *Multi multa effectu ipso comprobata Mathematici prædixerunt veni, quorum vel ab antiquis, vel recentioribus sumpta exempla infinita recensere esset.*
9. *Hæc omnia ita asserimus euenire absq; necessitate, salutè semper libertate: Dum enim actionè corporibus cælorum tribuimus, coactionem negamus, licet impulsum concedamus.*

Conlusiones ex Trigonometria.

PER Trigonometriam, Geometriæ partem, vulgò nuncupatam, omnia dimensionum generu, quæ sunt Altimetria, Planimetria, & Stereometria, commode & rectè tractari absoluiq; possunt.

Dimensionis Trianguli, quod definitur esse figura

tribus angulis totidemq; lateribus terminata, ut est obiectum
etum Trigonometriae, media duplicia sunt Theoretica alia,
alia Practica.

Media Theoretica Trigonometriae, quae plurima sunt,
in contemplatione proprietatum linearum & angulorum,
vel absolute, vel limitate consideratorum, includuntur.

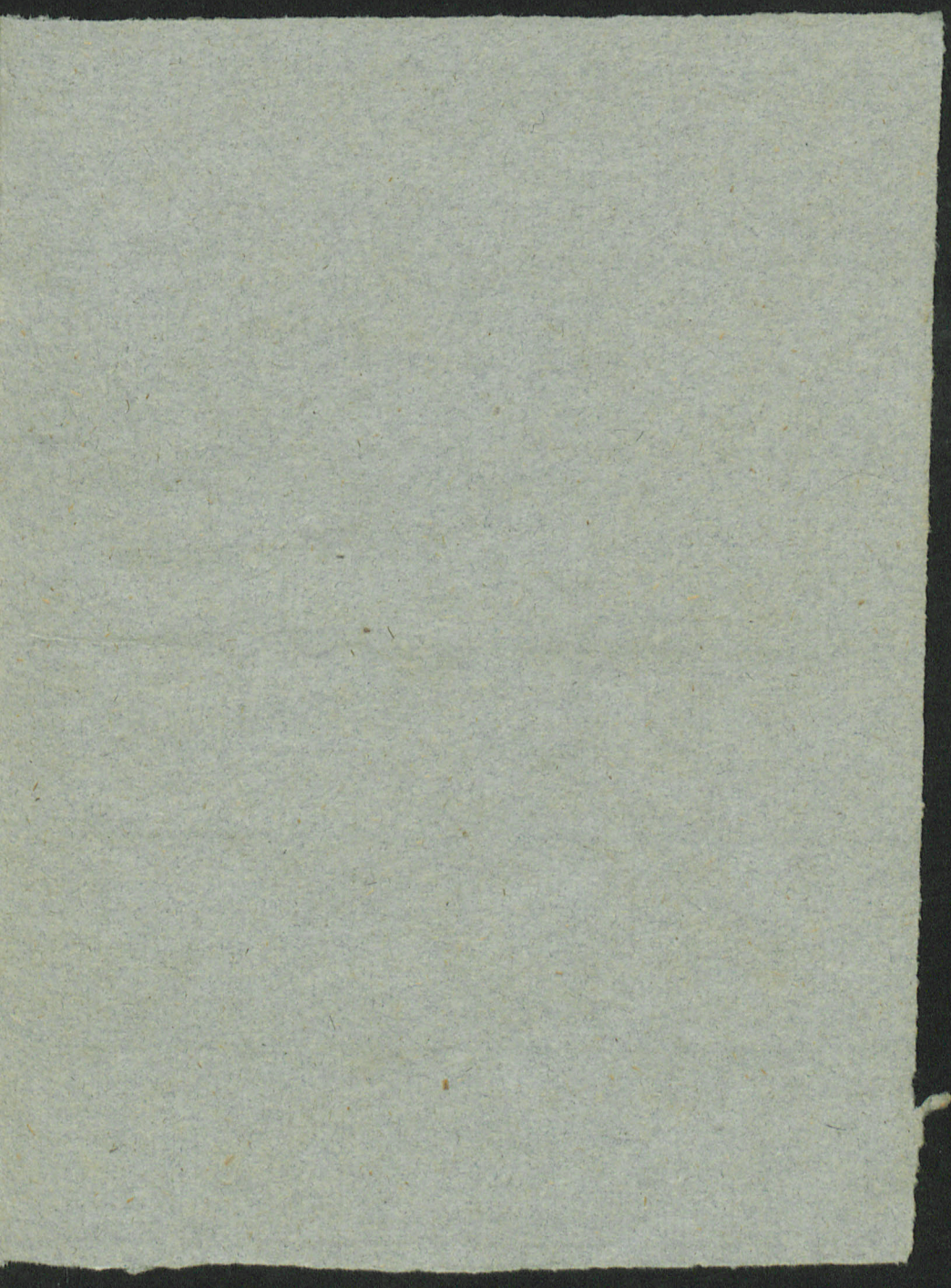
Considerantur autem absolute lineae & anguli, quatenus
in superficie plana vel sphaerica simpliciter existunt
absq; figura Geometrica. Limitate vero, quatenus vel ter-
mini Triangulorum sunt, vel recte Circulo inscripte.

Media Trigonometriae practica sunt duo tantum, Syntaxis
Canonis Trigonometrici, & Calculus qui per Canonem
subducitur.

Ut tota Geometria ita & Trigonometria, tanquam in
fundamento praecipuo suo, fundatur in illa praestantissima
& vere aurea Prop. 4. lib. 6. Elementorum Euclidis,
Triangula similia sunt lateribus aequales angulos com-
prehendentibus proportionalia. Quippe basis est omni-
um, quae terra, mari, caelo, sunt, dimensionum.

Laterum & angulorum dimensio est Trigonometriae
finis.

Sub faelicibus auspiciis Admodum Reuerendi &
Magnifici Domini M. BASILII GOLINII, Sacrae
Theol. Doctoris & Professoris, Canonici Crac,
Facultatis Theol. Decani. Generalis Aca-
demiae Crac. RECTORIS.



U 921.

