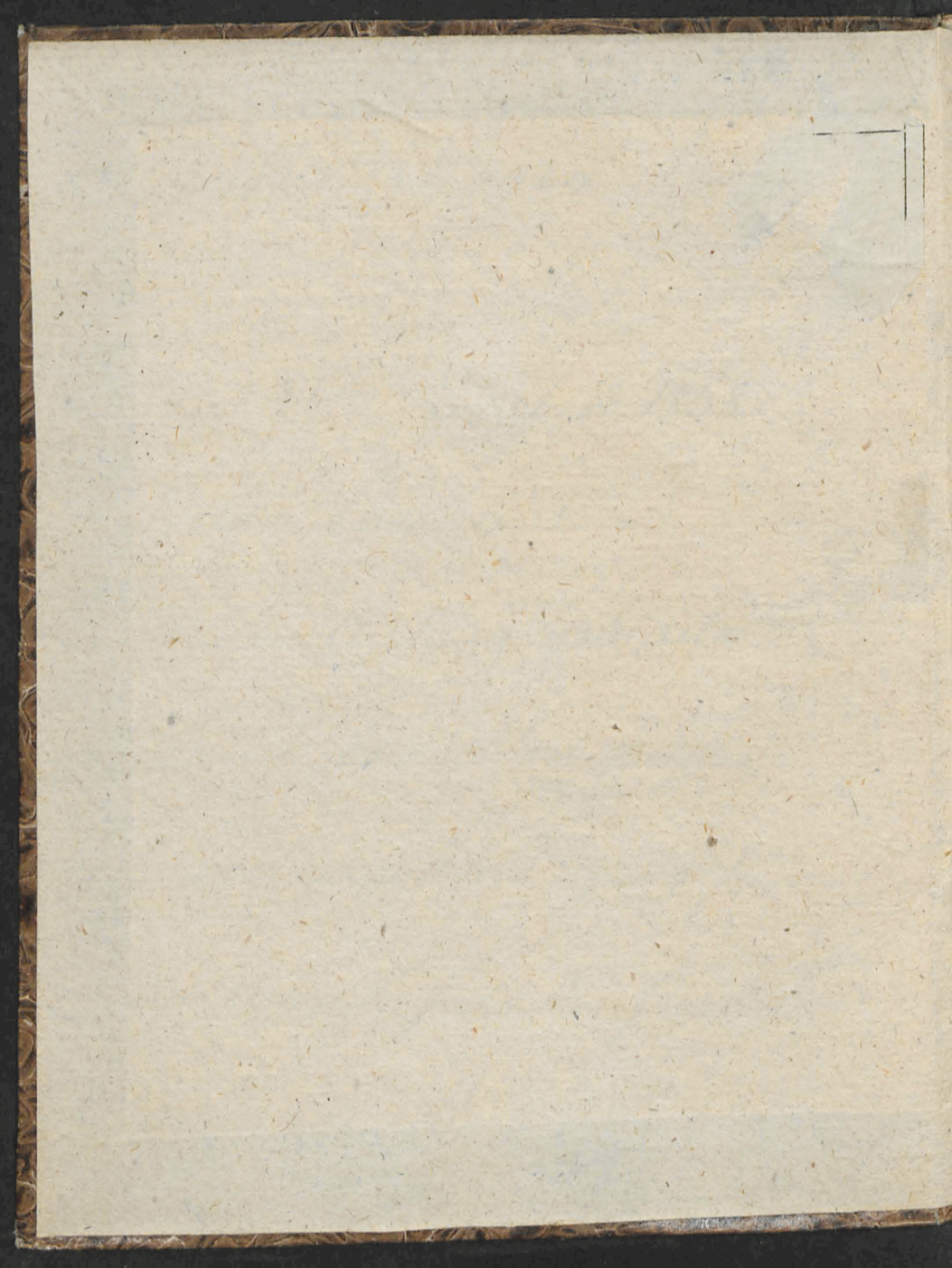


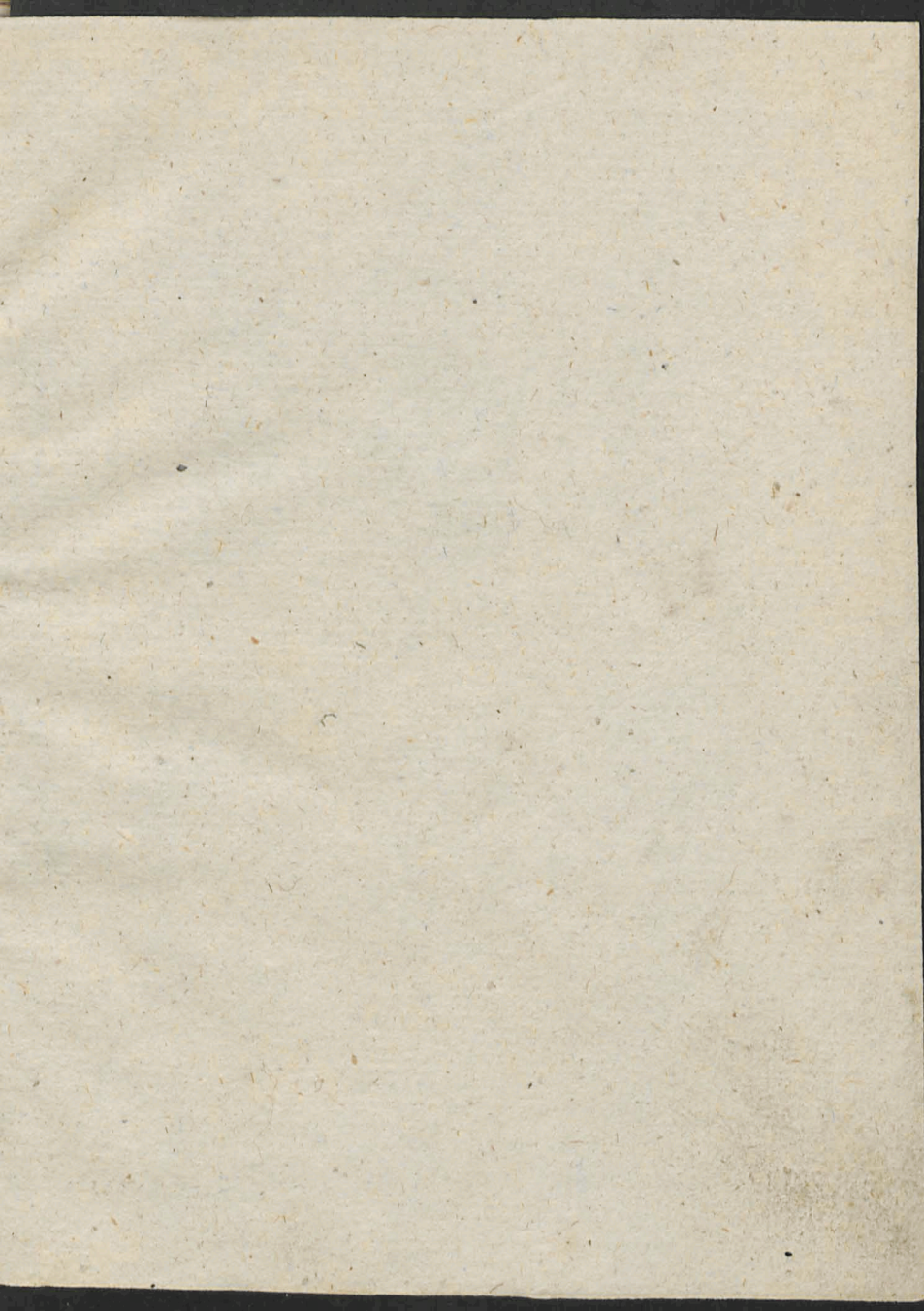
BIBLIOTEKA

Zakł. Nar. im. Ossolińskich

XVI

3216





1  
Domingus de Raygosa

XV 10032-41

CLARISSIMI DO  
CTORIS DOMINICI  
LIBELLVS UTILISSI  
MVS,

DE VRINARVM SIGNIFICA  
TIONE OLIM DESYDE  
RATVS.

STVDIOSAE IVENTV  
TI POLONÆ.

*Viuius ô iuuenes: iuuat his florentibus annis  
Viure in cunctis: animos præbere uigentes.  
Nunc licet egregios uitæ decerpere fructus,  
Et pariter claris uirtutem extendere gestis.  
Mox dabitur tempus, cum iam languescere uires  
Incipient, tremulisq; cadent membra omnia neruis.  
Ergo agite ô iuuenes præsentia carpite uitæ  
Munera & ætatem penitus seruate uirilem.  
Sola immortalis Musarum gloria uiuit,  
Nulla illam uires nulla senecta domat.*



CRACCOVIAE

LAZARVS ANDREÆ IMPRESSIT.

M. D. LIX.

3.574

REVERENDO ET EXIMIO  
VIRO DOMINO IOANNI LOWCZOWSKI,  
ABBATI TYNICENSI, STANISLAVS  
ROZATVS, ARTIVM ET MEDI-  
CINÆ DOCTOR,  
S. P. D.



**I**SOCRATES IN QVODAM LOCO non ineleganter refert, Reuerende domine, Pulchra monumenta esse corporis etiam imagines. Verum multò plurius facienda mentis, & actionum icones, quas in solis orationibus, uel mediocriter compositis spectare licet, quod conijcientes pleriq; hominum, spe præmij gloriae erecti, partim etiam uirtutis amore, quæ (ut quidam uolunt) est scientia non contemplatiua solum, sed etiam actiua, ad studia literarum incumbunt, & pro sua quisq; facultate, aut componunt nouum aliquid, aut Græcum transferunt, multa etiam uetera, ac ferè deperdita conquirunt. Sed quia magna est ingeniorum diuersitas, & non cuilibet contingit adire Corinthum, non in postremo loco habèdi sunt, qui nobis uetera conquirunt, cum sint ad communem utilitatem spectantia. Quandoquidem igitur pleriq; sunt, qui de morborum naturis & interiorum membrorum affectionibus, Vrinx iudicium fallax esse contendunt. Cum tamen Galenus de usu partium in corpore animalis, nil ociosum sed omnia constructione decenti constare, & diuinas quasdam uirtutes à conditore, (qui in omni tempore præsens est nobis) palam fateatur esse inditas. Cui & ordinis & doctrinæ Princeps Auicenna, qui fuit mille annis Galeno posterior In de complexionibus membrorum: adstipulatur. Et ob id laudat deum gloriosum, ex mirabili ordine naturæ. Quòd grauem Melancholiam facit ascendere: & leuem Coleram descendere, propter fines naturæ necessarios. Quòd & in colamento sanguinis urina fieri experimur. Substantia

nanq; hypostatica: quæ est illud ex-cibus quod refugit operationem nature, propellitur ad Epas, ab Epate ad uenas, in quibus etiam digeritur, & albificatur, tandemq; ad uescicam ducitur, ubi remanet donec illa aquositas, sanguinem ducens ad uenas, & ad loca sua, denuo à natura reuocat ad uescicam, quæ tandem reperiens illam materiam, secum educit ad uias urinae, præbens studiosis haud contemnenda indicia sanitatis, aut lapsus membrorum interiorum hominis. Ideoq; uolui huic malæ opinioni, isto Tractatu, doctissimi uiri Dominici de Raygosa, discipuli couciliatoris succurrere: eundemq; in lucem dare, cum nonnullis obseruationibus, benefactoris mei, ex quibus similia studiosus lector facile percipere pro salute hominũ poterit. Quando magnam uim obtinent scripta de urinis, in morbis præsertim acutis, et naturis humorum delitescentium in uenis. Adiecta quoq; quedã de Vermibus, generatione, ac causis eorundem. Tuæ uero excellentiæ studiosorum Mecenati, dicatum esse uolui, quod sperarem omnibus magis gratum futurum, ob prudentiam, solertiam, & rerum multarum experientiam, quibus tuam excellentiam pollere non ignorant.

Cuius patrocínio me commendo. Quodsi hæc qualiacunq; D. V. placere cognouero, ad maiora animum meum incitatura.

Benè uale in CHRISTO Iesu, Vir ornatissime, quem ille instaurande pietati, et prouehendis bonis literis, quàm diutissime seruet incolumem.

# PROOEMIUM

AUTORIS.



VONIAM MVLTA DE VRINIS pertractata sunt, à multis, nec tam men adeò exactè, et distinctè, vt signis certis, explicatis, tam in substantia, q̄ colore, & contentis habere scientiam ab eis determinatā possemus. Ideoq̄ ego Dominicus de Raygoza, Physicus Bononiens: impulsu quorūdam sociorum, scholarium meorum, dum legerem practicam senis. 1425. eorum votis annuens, hoc Compendium Vrinarum, decreui ordinatim componere: ex longo vsu practicę, & experientijs meis collectum: ap̄ probatū sententijs etiam Hypocratis, & Galeni n̄, prognos. et n̄, de Crisi, cap: 12. et primo de differentijs feb. ca: 5. ac Auicenna n̄, primi Isaac in suo de Vrinis. Habliabbatis vii, particula Theoricę, Rasiq̄ xx, continens. Rabi parti: v. In nomine ergo superbenedictę Trinitatis, & matris Dei gloriosę, totiusq̄ curiæ triumphantis, premitto, declarationem ipsius vring, tam penes quid nominis, q̄ penes quid rei, eò quod ista præmittenda sunt, vt principia: sicut Aristoteles primo de Anima: & iiii, Phisicorum cap: de Vacuo. Dico ergo quòd vrina dicitur vna à renibus: similiter dicitur colamentum sanguinis. i. massę sanguinę, secunda digestionē in Epate transmutati ab ipso Epate ad vesicam, secundum plurimas partes, etsi secundū aliquas partes, & minores transeat cum sanguine, ad membra causā  
 subtiliatio



sexto de Accidenti & morbo. Alia habetur ex qualitate sczr tangibili, & odore, sapore, colore, de quibus ad plenum dicetur. Alia habetur ex modo exitus, secundum quod conuenienter, leniter & proporcionate exit: vel opposito modo, quia sic arguit temperamentum proprium, aut eius oppositum. Alia habetur ex tempore considerationis: quod dicitur esse vnus hore, cum dimidia, quamuis Auicenna dicat, qd nec post horam vnā, quia debilitatur ipsius significatio. &c. Alia habetur ex modo intuitus, ita vt radius solis aut luminis, non impediatur visionem. Alia habetur ex triplici visione, sczr, cum prima facta est, etiam ex medio tempore, cum fine temporis assignati. Non ergo debetis esse contenti vnica inspectione, sed triplici ad minus.

Vltima habetur ex hoc, si corrupta debet recalefieri et reduci. Et videtur quod non, quia impossibile est corruptum idem regenerari. Item, quia secundum plurimum, non fit bona permixtio nec bona sequestratio partium, vt naturaliter fieri debet. Item, quia calefactio est causa mutationis, caloris resolutionisq; spiritus & ventositatis, que habent ostendere membra, a quibus deciduntur illae materie, aut etiam ex motu, agitatione & calefactione: generantur ampullae ventositas ultra id quod naturaliter debeat ostendere, & sic medici decipiuntur cum ea: & motus sunt causa generationis illarum, vt secunda particula Aphorif. illo stragulatorum, et dissolutorum. &c. Alia consideratio, potissima habetur ex tribus principalibus, sczr, substantia, colore, & contentis, vt explicitè infra dicetur. De quibus etiā

quibus etiam Aristoteles primo, problemate 52. Vltima consideratio habetur ex significationibus, sumptis à complexionione, ætate, virtute, sexu, habitudine, & regimine in sex rebus non naturalibus, & quæ concomitantur eas. Pro declaratione regiminis illarum rerum: debemus notare proportionalitatem, superfluitatis ad assumpta: ita quod ex multo cibo et potu: multæ sunt superfluitates, & ex paucis paucæ, & hoc est nisi te decipiat fortitudo immutatiuæ virtutis, vel eius debilitas, vt dixit Galenus vi, de Accidenti & morbo. Aut non sit multa caliditas consumens, aut frigiditas et humiditas, aut dyabetica passio, & alia huiusmodi, quæ debes bene notare, & menti commendare. Etiam illud Hypocratis iiii, Aphor. Vrina multa noctu micta, paucitatem secessus significat, & econtra. Sic Humorem pluralitas sudoris & vrinæ, pluralitatem egestionis refecat. Procedendo ergo dicā. ipsius vrinæ duplicem fore considerationem, vno modo respectu corporis, naturaliter se habētis. Alio modo respectu corporis præter naturaliter se habentis, præmittendo considerationem eius in corpore temperato: nam cū ipsum sit metrum, & regula omnium aliorum corporum naturaliter lapsorū. Sic erunt eius signa & causæ, vt Galenus primo & ii, complexionum, & i, et 3, de simplici medicina, & iiii, tegni: & Auicenna tertia primi capituli. Dico ergo vrinam corporis temperati, in substantia mediocrem, in colore vero esse citrinam, tinctam, aut rubeam, claram: & est color eius color auri: non in massa sua, quia tendit ad nigrum; sed color auri extēsi

super ar

super argento bene terſo, ſicut cyphi vel tacæ argen-  
teꝝ, cui communicatur quædam claritas, vt 1, de Criſi-  
ca. xij. Quod eſſet ſemper ante oculos habendum. Ille  
namq; color indicat temperatã ac determinatam mix-  
tionem partis ſanguinis cū modica cholera, aquoſitate  
ſanguinis dominante. Et ſecundum diſtantiã ab eo  
habemus lapſus corporum, naturaliter lapſorū, vt pa-  
tebit. Vrina ergo corporis ſani, rubea groſſa, cum ali-  
quali turbulentia, ſignificat complexionem calidam et  
humidam, illud declarat digeſtio cum calido et humi-  
do multo. Vrina citrina clara, ſeu translucēs vel ignea  
ſubtilis, notat complexionem calidam & ſiccã: quod  
notat digeſtio cum illis qualitatibus. Vrina alba groſ-  
ſa, cum aliquali turbulentia, notat complexionem fri-  
gidam & humidam: hoc habetur ex eius diminuta di-  
geſtione, & frigido & humido multo. Vrina alba ſeu  
liuida ſubtilis & clara, notat complexionem frigidam  
et ſiccã: quia ſicci per ſe eſt attenuare, & ſtillare cum  
digeſtiõe diminuta. Sed quia ætates ſunt quatuor, ſczt,  
pueritia ſeu infantia, iuuentus, primum ſenium, & vlti-  
mum ſenium. Dicam quòd puerorum vrinę ſunt ten-  
dentes ad albedinem, cum multitudine & groſſitie, &  
propter hoc vrinę aquoſę peſſimę ſunt in pueris: Nos-  
tat eorū complexio ætatiua, cum mala digeſtione, con-  
ſequenti inordinationem, & ciborum multitudinem,  
reſpectu ſuę ætatis, propter ingluuiem eorum. Vrinae  
iuuenum ſunt paucæ, cum igneitate, aut citrinitate, cū  
ſubtilitate & translucẽtia, notat complexio ætatiua,  
calida & ſicca cum forti virtute, et digeſtiua, & multi-  
plicatione

*Puerorum*

*Iuuenum*

*si seni.*

plicatiōe cholerae. Vrine primorum senum, sunt multae aquosae, cum pauca citrinitate, & aliquali grossitie, supposito semper proportionali regimine. Notat caliditatis & roboris virtutis remissio, iuxta illud Auicennae prima primi capitulo de aetatibus. Amplius scire debes, quod caliditas, post tempus consistendi minui incipit.

*reputum.*

Vrinae decrepitorum, sunt albae aquosae, tenues & frequentes, notat magnam debilitatem virtutum: supposito debito regimine, cum siccitate in toto: Oleaginae in omnibus sunt malae, significantes liquefactionem corporis. Pingues in omnibus signant dissolutionem renum, principaliter si absque febre fuerit.

*mulierum.*

Et si post mictum in breui tempore apparet dissolutio totius corporis, habetur ex tribus causis: Et propter praedicta habetur distinctio sexus: quia mulierum urinae sunt albae, aut liquidae grossae, cum aliquali turbulentia, & hoc propter diminutam caliditatem: et sic diminutam digestiuam: & latitudinem suarum viarum: mulieres enim ex toto sexu frigidiores sunt viris, vt Auicenna prima primi, capit: de aetatibus: & Galenus in suo de pulsibus, cum commento, cap: 1. Quae autem fortiores virtutum plus appropinquant, primo color: quae vero debilium, plus recedunt. Vrinae autem habitudinis musculosae, & carnosae, sanguineis similatur. Habitudo pinguis phlegmaticae, macrae, et tenuis cum pilis, & citrinitate, coloris cholericis, sine vero pilis, melancholicae. De significatione vrinarum, habita ex diuersitate rerum, sex non naturalium, incipiendo a diuersitate aeris in qualitatibus eius per se: Nam aer calidus &

*De aere.*

lidus &

lidus et siccus, vrinam igneam seu citrinam, & paucam cum mordacitate facit. Calidus vero et humidus, multam cum rubore obscuro. Frigidus vero & siccus in robustis corporibus, propter reuocatiōem caloris ad intra, minuit aliquantulum, ex quantitate nō multum declinando à naturali, licet per se minuat quantitatem cum colore albo: aut liuido, cum tenuitate & aliquali translucētia. Frigidus autem et humidus, quomodo libet augmentat, quantitatem cum grosstitie, & colore albo, aut aliquali liuido: Nota quod omnia ista debemus intelligere, relatione corporis facta, ad proprium temperamentum: cum proportionali regimine. Consequēter dicam in regimine cibi, & potus, quo cum superfluitates debeant proportionari assumptis, quantum est per se, ex multo cibo & potu, multa vrina, variata tamen in colore penes remissum à colore naturali. Ex paucis cibo et potu, pauca vrina, quę tamen recipit, varietates multas, secundum diuersitates ciborum, & potuum in modo substantiæ, colore, sapore, & qualitatibus, quàm maximè primis, vt patere potest, ex superioribus dictis. Valide enim virtutes, vniuersum corpus mutant, sibi simili qualitate, vt patet de veneno, succo allei, aut ruthæ assumptis communicatur in vrina & alijs humoribus, teste Galeno in libro de semine. Quod si paucus cibus per viam inflammationis, est causa eleuationis coloris, supra naturalem vt patet in ieiunantibus. Similiter si calidi cibi & potus, mutant colorem ad igneum, vel citrinum per se, aut cum proportionali distantia à proprio temperamento. Si frigidi ad al-

*Cibi.  
Potu*

bum vel liuidum, si humidi grossum: si sicci ad tenuem permutant. Sic etiam dicatur de compositis qualitatibus eorum, quæ possunt esse arte vel potentia tales.

*exercitium.*

Exercitium vero temperatum, conseruat in eis naturalem vrinam: superfluum autem primo mutat, ad igneum per citrinum, propter inflammationem acquisitam: tandem si multum perseuerat, per viam resolutionis mutat ad tenuem, cum translucencia, & aliquali albedine. Ocium autem superfluum infrigidando, mutat ad album, vel liuidum, cum aliquali turbulencia primo, post vero multiplicatis superfluitatibus, cum opilationibus, mutat ad tenuem, hoc notat diminuta digestio, & obtusio calidi. Idem dicamus de vrinis vigiliarum, somniquæ superfluum: diuiso tempore in principio & fine, licet sit aliqualis distinctio, ex parte translucencie & tenuitatis, in vigilijs & eorum oppositis in

*Repletio.*

De inanitione seu euacuatiõe, & repletioe (somno. ne dico, quòd vrinæ repletorum habentur ex capitulo de cibo & potu: ibidem recurre. Vrinæ vero inanitorum, vel euacuatorum, dico quòd merito inanitionis, vel euacuationis, quoad earum principia eleuant colorem vrinæ, à proprio & naturali versus igneum, vel citrinum: versus finem vero ratione debilitatis virtutis, ad album vel liuidum aut viride si multa fuerit, cū grossitie vel turbulentia, si corpus grossum fuerit: Et si macrum cum tenuitate, & aliquali translucencia. Vrinæ coeuntium non superflue sunt cum vnctuositate et filis spermatis, cum aliquali mutatione in modo substantiæ, licet parua: & sic à proprio colore super intenso, pro

tenso, propter motum. Superfluè vero coëuntium vrinæ, sunt pingues, & grosse, propter debilitatem virtutis scilicet digestiue, sequestratiue, & retentiue, cum remissione coloris proprii, immo sequitur interdum mictus sanguinis.

Vrinę vero prægnantium, in principio habent colorem similem decoctiõi Cicerum rubeorum, hoc notat retentiõ menstruorum, & spermatis. In modo substantię sunt tenues, propter maximam constrictionem collimatricis, quę tanta est, vt vix acumen acus posset penetrare: sicut Galenus quinto de accidenti & morbo, ca: 3. Et in eis est nebula in medio, & in superficie circuli est color irridis, & quanto manifestior, tanto principio impregnationis propinquior, hoc notat diuersam irrotationem, ipsorum radiorum caliditatis, vel spiritus ab humiditate subtili spermatica, duplici se agitante non quiescentes, vt Galenus ij, de spermate ca: 1. & primo de spermate cap: 6.

Sunt etiam per idem grana alba ascendentia & descendentia, propter agitationem spermatis ad se inuicem, quę differunt à granis ostendentibus nobis læsionem in spiritualibus, cum illa sint rubea ratione caliditatis magnę illarum partium, & secundum plurimū quiescunt in medio, apparetq; veluti cotum Carminatū, ratione materiarum, à quibus tam versus regionem supremam, quàm mediam: membra etiam declarant, à quibus principaliter deceditur, scilicet cerebrū cui cõpetit regio suprema, & cor principalissimè, cui cõpetit regia media: vt Hippocrates in suo de natu

*Pregn*

ra foetus, & Galenus primo de spermate cap: i. distinc-  
tionis secundæ.

ones a-  
ime.

Vrinæ vero accidentium animæ mutantur respec-  
tu principij eorum, ac processus eorum, quia in prin-  
cipio superintenduntur in gradu, supra proprium &  
naturalem, & hoc conuenit omnibus. Sed intra vri-  
nam consequentem tristitiam & angustiam, est diffe-  
rentia, quia vrina in angustia est minus calida et min9  
colorata, propter caliditatem minus concentratam esse,  
minusq; vnitā. In tristitia è contra propter causas con-  
trarias. Ipsis autem plus procedentibus, fit continuè  
maior & maior remissio à naturali versus album  
liuidum, viride & nigrum, si eorum via  
debet sequi mors.

## DE QUALITATIBVS

VRINARVM.



DE QUALITATIBVS VRINA-  
rum, scet, colore, sapore, odore, ac qua-  
litate tangibilibus, infra ordinatim  
dicetur de coloribus, sed de alijs tribus  
breuiter dicetur, cum non sint in com-  
muni vlu, quod si proporcionatè occurrant, sensusq;  
immutent, suauiter ac delectabiliter, declarant tempe-  
rumentum illius corporis. Si vero econtra distempe-  
rumentum & raptum: Nam si foetentes fuerint, calidita-  
tem præter naturam ostendunt, aut vlcera, aut ma-  
liciam cibi, & hoc non perseuerat, et habetur differen-  
tia inter eas, quorum distinctionem habebitis ex locis

Color.



diuersis dolorum. Si vero mordaciter aut acute imprimant in sensus, ostendunt dominium caliditatis, eleuanturq; in gradu supra temperamentū illius corporis, & ex oppositis opposita. Antequam vero ad notitiam colorum descendamus, prius determinandum erit de substantia vrinę, quia secundum Auicēnam secundum *Substan*  
da primi cap: proprio: Est enim cum in primis efficit substantiam, deinde colorem: ratio sumitur à modo digestionis, & ratione eius cum sit perfectè à proprio et naturali calido, in oppositis passiuus similiter, quia accidens inhæret substantię vt subiecto, & eam sequitur, cum sit primum prædicamētorum. Etiam quia aquositas vrinalis, attinens simplicitati, non est ex se colorata, cum color sit passio mixti, sed consequitur permixtionem humorum cum ea, & secundum hoc est considerationis medici, licet etiā coadiuuent qualitates pri-

Dicamus ergo quinque fore necessaria ad substantiam vrinę, ex quorum diuersitate poterimus habere cognitionem, diuersarum dispositionum corporum humanorum & effectuum, succedentium, vt particulariter declarabitur, sunt enim ista quinque, scilicet, pars terrea, pars aquosa, pars aërea, pars vëtofa, & pars spumosa, seu caliditatis, sic dicta, à corpore decisa, ista namq; consequuntur tria, ad nostrum propositū principaliter trahentes secum multas diuersitates in substantia, scz, grossitie substantiæ, dominante parte terrea cum aquosa, estq; subtilitas propter opposita: estq; temperamentum intra illa, quod fingi oportet et fabricari subtili ingenio: etsi deducendo ad actum in alijs exterioribus,



rioribus, possimus in cognitionem eius deuenire: pri-  
mum cum habeat esse regula nostrum iudicium dire-  
ctiua, à cuius lapsu, habebitur notitia differentiarum  
in modo substantiæ & eorum quæ consequuntur prin-  
cipaliter, scilicet, clari, aquosi, et tenuis grossi, et turbulenti,  
cum varietatibus modorum earum: declarantibus nos-  
tris varias dispositiones, & significata nostrorum cor-  
porum: Nam possunt coniungi tenuitas cum clarita-  
te, & grossities cum claritate: similiter grossities cum  
turbulentia, melius tamen significatum ceteris paribus,  
habetur à grossitie, quàm à tenuitate: quia ipsa signifi-  
cat maiorem potentiam virtutis, & obedientiam ma-  
teriæ, ac dispositiones viarum et membrorum: Tenui-  
tas oppositum significat, secundum plurimum, stat ta-  
men ipsam esse grossam, & crudam: Vt quæ à flegmate  
grosso agitato, & erit deterior subtili crudo, & hoc  
habetur à suis materijs: similiter tam à claritate, quàm  
à turbulentia, quæ consequitur, aut fortem motum in  
*Turbida.* humoribus, vt in synocha, etsi adiuuet secunda causa,  
quæ est fortis caliditatis, faciens feruere humores: At  
idem facit corruptio in toto, sicut in pestilentialibus,  
maximè mortalibus: Vnde partes terre, indebitè per-  
mixtæ partibus aquosis, subleuata à vento calido, &  
aëre intercluso, sunt in causa, & per oppositum est in  
claritate.

Dico ergo has fore varietates, quia quædam mingun-  
tur clarè, & clarè diu remanent, & incorruptæ, conse-  
quunturque indigestionem, seu incompletam digestio-  
nem. Aliæ turbidæ, & subito, seu in paruo tempore  
clarefcunt:

clarefcunt: Et quedam in multo tempore, et ifte arguunt remiffionem ebullitionis, & naturam dominari citoq; complere digeftionem. Alia longiori tempore complere: quedam minguntur clarè, & turbefcunt cito, aut in pluri tempore, & he arguunt nobis futuram ebullitionem, & neutralitatem decidentia: que fi turbefcit in breui citus erit cafus in ægritudine: fi in pluri, tardior. Quædam minguntur turbide, & remanēt turbide, & ifte nobis demonftrant actualem læfionē, cum augmēto ægritudinis: Et fic dicebat Galenus primo de Crifi, hanc fore minus malam prædicta, ratione temporum ægritudinis, cum hæc demonftraret argumentum: præcedens vero antecedit principium ægritudinis, et fic potefit poni diftinctio communis, de maiori tate morbi, quod dupliciter potefit intelligi morbus maior, vno modo extenfiuè, alio modo intenfiuè. Vrina ergo que fic perfeuerat, arguit nobis vehementiam morbi cum breuitate, & naturam maximè inferari à morbo. Eft alia vna quæ mingitur fubtilis, & poftq̄ refedit in vrinali ingroffatur, absq; turbulentia: et ifta fignificant naturam obtinere vigorem, & digeftionem in materia, cum refolutione partiū ventofarū et fuperfluarum: ficq; confequitur in vrina bene digefta: afcenfus fubtilium & defcenfus groffarum partiū, cum earum æquatione bona, fecundum quod conuenit. Anteq̄ vero ad determinationem colorum accedam, duo neceffaria ad propositum præmittam. Primum eft colorem caufari ex luce, Dyaphano, & Opaco terminatè, & fic habemus duo extrema, fczt, album

*Morbi m  
ritas.*

*sius natu-  
ralis.*

ex illis tribus dominantibus, luce & dyaphano super opaco, nigrum autem è conuerso: habentur etiam colores medijs, qui in infinitum possunt diuersificari, secundum variam proportionem, illorum trium ad inuicem. Secundum premissendum est, quod lapsus sunt in duplici genere, scilicet naturales, & hi mensurantur in relatione ad corpus temperatum, quod est metrum & mensura omnium naturaliter lapsorum, ut Galenus secundo Tegni, & tertio de simplici medicina, & Auicenna secunda & tertia primi: Urina ergo talis corporis, declinat ad citrinum tinctum, aut rubeum clarum. Fingatis ergo hunc colorem in mente uestra, à cuius distantia habebitis colores omnium aliorum corporum, naturaliter lapsorum, de quorum urinis facta est mentio in precedentibus, deliberaueram cum illo summo pictore magistro gentile, de fabriano, facere pingi multos colores in vrialibus, correspondentes his meis dictis, ad meliorem et faciliorem noticiam, uolentium addiscere uerè practicam, incipiendo à colore predicto: Sed propter pestem aufugit, nec proposito meo satisfacere potui. Alter est lapsus præter naturam, & hic mensuratur relatione habita ad proprium temperamentum, ut Galenus secundo Tegni, illo capitulo: Quæque in presenti ægra sunt. &c. & si de eis sit facta mentio uniuersalis in præmissis: particularius tamen, exequar de vno quoque communiter occurrente: Et si prædicta tria dicantur esse in vera essentia coloris, nihilominus cognitio eorum colorum, qui proposito nostro seruiunt: habentur ex varia mixtione cum aquositate sanguinis, & hoc in urina. In

*psus præ-  
naturam.*

vrina. In contentis vero habetur consideratione, facta ad ea à quibus deciduntur: Erit ergo processus colorum, ab albo in nigrum, per colores medios. Ita dico in his qui communiter occurrunt, ex quibus dispositi ones sensibiles, corporum per medicos notantur, sczt, subalba, alba: subnigra, nigra: subrubea, rubea: subrubicunda, rubicunda: subcitrina, citrina: subruffa, ruffa: flauus, subflauus: citrangularis, subcitrangularis: subkarapos, karapos: subinops, inops: subkianos, kianos: subglaucus, glaucus: sublacteus, lacteus: subuiridis, viridis. In ordine ergo naturalium colorū isti sunt, sczt rubeus vmbrosus, id est, non clarus: rubeus splendidus tersus: & rubeus clarus, illaris, Ruffus tinctus, ruffus clarus, ruffus subtilis. Citrinus tinctus, qui est primus, et citrinus clarus post eum. Nota tamen quòd cum de nominibus, non sit disceptandum, vt ij, terap: vij, cum fuerint ad placitum, non curabo multis sequi nomina illorum, colorum inusitatorum: sed ponam causas vnius cuiusq;, & sic poteritis intelligere nominareq; modo vestro. Et quia illi colores variati à naturali, indicant nobis dispositionē lapsam, ideo consequenter exequar de eis, cum notitia illarum dispositionum: primo præmittendo causas, vt dixi, demum ex colore & substantia vring, & contentis ponam significata illorum: Cum ergo illa quinque concurrant, sczt, humores quatuor in genere, cum aquositate sanguinis, diuersificatis secundum naturalem: & præter naturā, contingit species permisceri aquositati sanguinis, secundum plus & minus, licet colera non videatur absolui ab eis, nisi stā

te multa debilitate contentiuæ : vt in Dyabetica passio-  
sione, vt notat finis eius, scz, irritatio virtutis expulsio-  
uæ, tam per secessum, quàm per vrinam: vt Auicenna  
prima primi ca: de humoribus: & Galenus primo cõ-  
plexionum: & quinto de iuuamentis membrorum, et  
sic cum lapsus præter naturam mensurentur: respectu  
propositi temperamentii. Dico ergo q̄ in lapsib9 præ-  
ter naturam, incipit primo gradus remissus: quàm in-  
tensus, via acquisitionis, vt verbi gratia : primo acqui-  
ritur subrubeus, quàm rubeus: propter minorem per-  
mixtionem sanguinis: & colera tingentis cum aquo-  
sitate vrnali: consequenter rubeus, propter maiorem  
eorum permixtionem : post subruffus, consequenter  
ruffus: post subrubicundus, consequenter rubicund9:  
post subcitrinus, consequenter citrinus. Contra si egris-  
tudo esset ad mortem, per viam adustionis: primo fiet  
ret color subuiridis, deinde viridis: cum viriditas cau-  
setur: ex permixtione vsti cum citrino, & diuersitas in  
eo: & secundum magis & minus commixtionis eorū:  
demum ad subnigrum, tandem ad nigrum, cui coniū-  
gitur foetor sine translucencia propter dominium par-  
tium adustarum & opacarum . Si autem sit permix-  
tio flegmatis, cum colera et aquositate sanguinis, si fleg-  
ma fuerit subtile, et modica colera: erit vrina aquosa  
et translucens, & sic dominante flegmate, plus & plus  
tendet in liuidum colorem: & tandem in nigrum, pri-  
uatum foetore cum grossitie, & aliquali translucencia,  
quæ consequitur aliqualem aëris interclusionem. Et  
si in communi cursu sit, color bipartitus ex citrino &  
albo: in

albo: in superficie vring aut spuma: aut circulo indi-  
cans coleram vitellinam, dominante flegmate: aut ci-  
trinam dominante colera: qui gradus poterunt mul-  
tiplicari secundum intellectum, considerantis in eis. Si  
autem fuerit permixtio humoris Melancholici, cum a-  
quositate sanguinis, & colera pauca, erit color primo  
suppallidus, consequēter pallidus: demum subuiridis,  
consequenter viridis, obscurus: post subniger, conse-  
quenter niger: cum grositie & aliquali translucētia:  
et sic poteris habere compositionem materierum, ex  
commixtione & apparitione colorum communium:  
ponam tandē exempla, ita Citrinus significat permix-  
tionem flegmatis cum colera ignea, aut valde citrina.  
Igneus ex sanguine rubeo tincto: & colera citrina, pur-  
pureus est ex incensione sanguinis cum colera rubea.  
Cineritius ex melancholia & flegmate dominante, vi-  
ridis ex melancholia, & colera, roseus est ex permixti-  
one flegmatis cum sanguine. Sed quia ex permixtione  
flegmatis cum colera, duo habentur colores, scz, vitel-  
linus ex permixtione colerae, cū flegmate dominante:  
Et alius citrinus ex permixtiōe flegmatis & colere do-  
minantis: & sic in circulo vel spuma vrinæ, apparent  
hij colores bipartiti, vt notat experientia. Ruffus vel  
vermiliosus, Ruffus fit ex permixtiōe colere, cum san-  
guine domināte colera. Vermiliosus fit ex eisdem, sed  
dominante sanguine: plumbeus color fit ex permixti-  
one melancholiæ, cum flegmate dominante. Syclinus  
consequitur citrinum valde, et fit ex flegmate, cum me-  
lancholia dominante, per viam adustionis, & sic pote

rimus habere noticiam prænominatorum colorum,  
in sub & supra in gradu, secundum maiorem vel mi-  
norem permixtionem humorum naturalium, vel præ-  
ter naturam cum aquositate vrinali. Consequenter po-  
nam significata vrinarum, quò ad colorem, et modum  
substantiæ, vtillima & prompta, quæ etsi vniuersalia  
faciliter contrahi poterunt ad particulares dispositio-  
nes: incipiendo à colore albo: dico quòd vrina in co-  
lore alba & in substantia tenuis, secundum omnes re-  
giones, & sine resolutionibus, corruptionem digestio-  
nis significat. Vrina in colore alba in substantia tenuis,  
is, radiosa in superficie, cum resolutionibus grossis, &  
cinerosis adhærentibus, & residentibus in fundo, signi-  
ficat ægritudinem in splene à melancholia naturali.  
Vrina in colore alba in substantia tenuis, cum liuore  
vniuersali, ac cum spuma alba in superioribus, hydro-  
pem frigidam significat. Vrina alba valdè subtilis in  
substantia multa in quantitate, subito apparens, crapu-  
lam significat. Vrina alba tenuis in substantia cū am-  
pullis grossis, supra natantibus, nephresim significat.  
Vrina alba tenuis in substantia, in statu febris acutæ,  
cum circulo viridi, præcedente tamen vrina rubea,  
phrenesim significat. Vrina aquosa & multa cum pin-  
guedine residente, dyabeticam significat. Vrina alba et  
tenuis, cum resolutione pilosa, & longa, dolorem arti-  
culorum, à melancholia naturali significat: partes cor-  
poris declarantur, ex situ eius, sczr supremo, membris  
superioribus, medio medijs, et infimo inferioribus. V-  
rina alba tenuis in substantia cum circulo pallido, me-  
lancoliam

*r. enesim.*

*I.*



lancoliam significat. Eadem cum circulo plumbeo, et  
pilenfiam melancoliam significat. Eadem cum circulo  
grosso & spisso scotomiam, aut vertiginem significat.  
Eadem cum multa quantitate perseverans, frigiditatē  
epatis significat. Eadem cum circulo viridi, in augmēto  
vel statu caufonidis, & cuiusq; continē, phrenesim  
vel mortem significat: quā maximē præcedente vrinā  
rubea. Eadem cum granis apparentibus, sub medio  
circuli, sincopim à melancolia naturali abundātem in  
stomacho. Eadem & dyaphana ante paroxysmum aut  
in die paroxysmi, apparēs quartanam à melancolia natu-  
rali significat. Eadem pauca & globosa, febrim effi-  
merinam significat. Eadem cum resolutionibus ciner-  
osis subtilibus, multis adhærentibus nigris in fundo  
residentibus, retentiōem menstruorum significat. Ead-  
dem cum resolutionibus nigris cinerosis grossis, sepa-  
ratis in infimo stantibus, retentiōem emorroidarum  
significat. Urina alba tenuis, in substantia liuens in su-  
perficie lineę circularis, cum contento albo grosso ro-  
tundo, habente resolutionem pilosam, arteticam signi-  
ficat. Urina alba spissa siue grossa, liuens superius, cum  
resolutionibus flavi, aut nigri coloris residētibus mul-  
tę adhærentię, præcipationem matricis significat. Cō-  
sequenter de nigro colore dicendum: Urina nigra  
grossa, in substantia & multa, in statu quartanę febris,  
solutionem quartanę significat. Nigra tendens ad ni-  
gredinem secundum viam colorum, Croci hystericiā  
significat. Eadem cum sedimine nigro residente, solu-  
tionem menstruorum significat, quę naturalis erit, si  
non conse-

*Causor.*

*Mense.*

*Emor.*

*Nigra.*

ætor.

non consequetur grauitas vel nocumentum. Eadem cum foetore in statu febris pauca, mortem significat, quamuis vt plurimum, foetor vrinæ, significat cacohimiam esse in venis, & resolutionem membrorum radicalium, cōmento 37. ij, prognos. & omnes tales odores foetidi putridi sunt mali, text:42. Eadem omnino cum sedimine sanioso, solutionem apostematis renum significat, etiã si pinguis. Vrina nigra & spissa, ac multa cum sedimine nigro magno, in die critica, cū febre acuta, cum bonis signis salutem, cum malis mortem significat. Consequenter de duplici colore liuido dicens dum est, quia quidam est vniuersalis, quidam particularis: vniuersalis est in toto corpore vrinæ, & hic habet tria signata, Primum si fuerit cum spuma grossa & alba, significat debilitatem, digestiue Epatis à frigido, et sic hydropem. Secundum significatum si fuerit cum pinguedine, vniuersali in ipsa vrina, cum resolutionibus crinoidalibus, significat tertium gradum Ethicæ. Tertium habetur si fuerit talis liuor cum vrina pauca, foetida & oleagina, significat mortem. De liuore partium sigillatim dicetur. Vrina liuida vniuersali liuore, grossa, pauca, foetida, oleagina, in augmento vel statu acutę febris, mortem significat. Vrina liuida liuore vniuersali, grossa multa cū spuma alba, aut grossa leucophlegmantiam. i. hydropem Iposarcam: à sanguine flegmatico albo, flegmaticam significat. Vrina liuida in toto, pinguis in substantia, cum resolutionibus crinoidalibus, tertium genus Ethicę significat: Ita vt primum genus habeatur per resolutiones squamosas

liuida.

in toto.

in toto. Secundum per fursureas in toto, tertium ex  
nunc prædictis in toto. Vrina ruffa vel subruffa con-  
fusa in substantia, et spiffa liuens manifestè in superio-  
ribus, liuore ad album, aut flauum tendente, minorem  
hemitriteum significat. Vrina rubea confusa in sub-  
stantia, & obumbrata, superius liuens, versus virorem  
medium emitriteum significat. Vrina ruffa vel rubea,  
liuens, quasi liuore vniuersali, hydropem asclytè signi-  
ficat. Vrina rubicunda confusa & obumbrata, in sub-  
stantia, liuens in superficie, synochum significat. Vri-  
na Kianos vel inops, spiffa in substantia, cum Ipostasi  
sanguifugali, parū liuens superius, rupturam venę chi-  
lis significat. Vrina intensè vel remissè pallida, tenuis  
aut spiffa, liuens superius cum spuma, seiuncta granis,  
catarrum significat. Eadem vrina pauca cum conten-  
to, grosso vel trumbofo residēte, albi coloris strangu-  
riam significat. Vrina rubea, aut sicut lotura carnis re-  
centis, aliquo modo grossa, liuens in superficie, cum reso-  
lutionibus cinerolis, aut nigris residētibus & multum  
adhærentibus, præfocationem matricis significat: aut  
molā matricis, quas poteris proprijs signis distinguer-  
re. Vrina pallida tenuis, vel spiffa pauca liuens in sup-  
ficie, cum resolutionibus cinerolis grossis & separatis,  
fluxum ventris absolutè significat. Vrina rubea liuens  
superius cum spuma seiuncta granis & contento nigro  
athomoso, pendente in medio vrinalis, pleuresim ve-  
ram significat: Non veram vero significat, vrina ruffa,  
vel subruffa cum spuma granosa. Vrina ruffa vel sub-  
ruffa remissa in colore, spiffa vel confusa in substantia

*Præfocatio*

*Pleura.*

liuens superius cum spuma diuisa granis & contento nigro athomoso, pendente in medio, periplemoniam significat. *Urina citrina pinguis & oleagina in substantia, cum spuma diuisa granis, pthifim significat.* Consequenter de colore glauco, qui inter cæteros magis appropinquat albo: *urina glauca quasi alba tenuis in substantia, dominium melancoliæ naturalis indigestæ significat.* Eadem mediocriter tenuis, complexionē naturaliter melancolicam significat: quæ si fuerit ad albū magis tendens, flegma acetosum indigestum significat. Eadem vergens ad pallidum, idem flegma digestum significat. Consequenter de colore lacteo, qui minus distat ab albo quàm Karapos. *Urina lactea subtenuis, pauca in principio febris quotidianæ continuæ, cum malis signis mortem significat.* Eadē mediocriter spissa et multa in statu dictæ febris, salutem significat. Eadem subtenuis pauca sine liuore obumbrata in superficie, febrem flegmaticam interpolatam significat. Eadem cū dicto colore intensa mediocris in substantia, & multa sine liuore, declinationem febris effimerinæ interpolatæ significat. Consequenter de colore Karapos, qui est ultimus, vt lapis Onychinus, magis distans ab albo, & componit̃ ex lacteo & glauco. *Urina Karapos, lactea spissa liuens vniuersaliter cum spuma grossa & ampulosa, in circulo leucophlegmantiam significat.* Eadem *urina sine liuore, sed habens resolutiones cinerosas separatas mixtas cum resolutionibus carnosis residentē in fundo, colicam significat.* Eadem *urina remissa in colore grossa cū sedimine arenoso rubeo, lapidem renū significat.*

significat. Quòd si sedimen album fuerit, significat la-  
pidem vesicę. Eadem vrina globosa & grossa valde ve-  
lut subiugaliū significat dolorem capitis præsentem  
aut futurum. Vrina vero Karapos, pauca & grossa, do-  
miniū flegmatis pontici significat. Eadem vrina grossa  
cum spuma, diuisa granis, reuma frigidum significat.  
Eadem vrina grossa & pauca cum resolutionibus ci-  
nerosis grossis, separatis & residentibus, dyariam signi-  
ficat. Consequēter de colore pallido & subpallido, qui  
initium digestionis videtur ostendere. Vrina intensè  
pallida valde spissa, in superficie obumbrata & confu-  
sa sine liuore, febrim de flegmate naturali incipiētis di-  
geri significat. Vrina pallida tenuis, vergēs in speciem  
coloris glauci, melancoliam naturalem indigestam si-  
gnificat. Vrina remissè pallida subtenuis in superficie,  
aliquahter obumbrata & confusa, quotidianā febrim  
de flegmate acetoso incipiente digeri significat. Vrina  
vero pallida mediocris in substantia sine obumbratio-  
ne, complexionem flegmaticam naturalem significat.  
Vrina subpallida valde tenuis, perseverans in statu cō-  
tinuę febris lentę, apostema futurum in dextra parte  
significat. Vrina valde pallida, pinguis & oleagina  
pauca cū spuma diuisa granis, liuens in superficie pthis-  
sim significat. Vrina pallida tenuis aut valde grossa  
pauca cum spuma grossa ampulosa, crudam materiam  
humorum significat. Vrina intensè vel remissè palli-  
da, grossa vel subtilis, cum arena rubea vel alba, cum  
pilo longo residentis, opilationem renum vel vesicę  
significat. Eadem vrina grossa et pauca cum resolutio-

*Pallida*

*Pthissim*

*ethica.*

*itrina.*

onibus cinerolis separatis residentibus, fluxum ventris significat. **V**rina intensè pallida pinguis & oleagina pauca liuens, in superficie cum resolutionibus squamosis, primam speciem ethicę significat. Eadem cum resolutionibus furfureis in toto secundum gradum ethicę significat. Eadem cum resolutionibus crinoydalibus tertium genus ethicę significat. Consequenter de colore citrino qui arguit vltiorem digestionem: **V**rina citrina obumbrata, in superficie & confusa, in iuvene flegmatico, febrim tertianam duplicem significat. Eadem in sene, tertianam duplicem significat. Eadem in puero tertianam continuam significat. **V**rina citrina declinans ad colorem subrubeum tenuis & radiosfa coruscans, quartanam de colera naturali vsta significat. **V**rina citrina declinans ad colorem glaucum, tenuis radiosfa in superficie, sic perseverans, quàm maximè in autumno febrim Erraticam ex melancolia vsta significat. **V**rina subcitrina tenuis cum nubecula grassosa, directè sub linea circulari, dolorem pectoris significat. **V**rina intensè citrina, radiosfa et translucens declinans ad subrubeum, cum resolutionibus cinerolis residentibus & adhærentibus, ægritudinem splenis ex colera naturali vsta significat. **V**rina citrina declinans ad subrubeum, radiosfa et translucens cum circulo viridi sic perseverans, Epar adustū significat. **V**rina citrina valde tenuis apparet in augmento tertianę continue, longitudinem ægritudinis significat. Eadem vrina sed magis tenuis in statu dictæ febris, phrenesim significat. Eadem mediocris multaq; in quantitate, declinationem

clinationem dictę febris significat. Vrina ruffa tenuis in substātia, obumbrata in superficie, in principio, tertianam continuam de colera rubea significat. Vrina ruffa intēse tenuis obumbrata in superficie in iuvene, simplicem tertianam significat. Vrina ruffa tenuis obumbrata in superficie ī sene flegmatico & muliere, duplicem tertianam veram significat. Vrina ruffa & tenuis cum spuma aliquantulum crocea, perseverans super calefactionem Epatis significat. Eadem vrina radiosa in superficie perseverans, quartanam ex colera naturali vsta significat. Eadem vrina obūbrata in superficie, apprensiva in principio morbi, tertianam veram significat. Vrina ruffa et spissa obumbrata in superficie, apprensiva in principio morbi, febrim ex flegmate falso significat interpolatam. Eadem sed multū spissa in principio morbi flegmatici interpolata, febris à flegmate dulci significat. Vrina ruffa ad pallidum declinans, aliquantulum spissa in fundo tenuis & radiosa, sine obumbratione, cum arena rubea sine pinguedine, in superficie liuens cum aliquanti nigredine, scabiem ex flegmate falso vsto significat. Vrina ruffa obumbrata in superficie, liuens superius, talis superueniens, in leucoflegmatico, quotidianā febrim de phlegmate falso significat. Vrina remissē subruffa, multum spissa sine obumbratione, dominium phlegmatis dulcis indigesti, sine febre significat. Vrina subruffa spissa, liuens in superficie iuxta circulum cum nebula granosa, directē apprensiva sub circulo, grauedinē pectoris ex phlegmate dulci significat. Vrina remissē subruffa, mediocris liuens, iuxta

Scabie

uens, iuxta circulum, cum nebula granosa, directe appa-  
pare sub circulo, grauedinem pectoris a phlegmate  
falso significat. Vrina subruffa liuens in superficie &  
mediocris aut spiffa, cum resolutionibus atomosis, in  
modu cineris residentibus, cum multa adhaerentia, pre-  
focacionem matricis significat. Vrina ruffa obumbrata,  
in superficie liuens a media regione superius, febrim  
continuum quotidianam ex phlegmate naturali signifi-  
cat. Vrina subruffa liuens superius, cum eius longo  
processu, ascllytem significat. Vrina ruffa spiffa liuens  
superius cum spuma, diuisa granis et spumosa, empima  
significat. De colore rubeo. Vrina rubea & subtilis,  
clara inferius, obumbrata superius in iuvene, colerico  
mineram colerae rubeae, aut febris ex ea significat.  
Vrina rubea et subtilis obumbrata in superficie, in iu-  
uene phlegmatico aut muliere, duas tertianas signifi-  
cat. Idem in sene et in puero, tertianam continuam. Vrina  
rubea confusa valde, obumbrata in superficie, cum  
spuma multum grossa, calefactionem Epatis significat.  
Vrina citrina vergens ad subrubeum, multum tenuis,  
radiosa, & translucens in superficie, diu perseuerans,  
quartana de colera naturali vsta significat. Vrina in-  
tense rubea, valde obumbrata liuens superius, manife-  
ste tertianam continuam de colera naturali significat.  
Eadem cum circulo viridi medium emitriteum signifi-  
cat. Eadem cum spuma granosa, & contento atomoso  
pendente in medio, veram pleuresim a colera rubea si-  
gnificat. Vrina rubicunda vel subrubicunda obum-  
brata, liuens superius, febrim synocham significat. Ead-  
dem &

rubea.

quartana.



dem & spissa sine obumbratione & liuore, febrem synocham ex multa quantitate significat. Eadem tenuis et obumbrata, distinctè superius liuens, causonem synochidem significat. Eadem & spissa obumbrata, & liuens superius, synochum causonidè significat. Eadem ignea & tenuis, causonidem significat. Consequenter dicetur de colore Inops & Kianos, qui fiunt ex adustione sanguinis fuscus vel azurus, et sic dicitur color rubeus niger: talis ergo vrina spissa & pauca, in statu febris continug, absq; signis digestionis, significat mortè si debilis fuerit virtus. Et cum dictis signis, in die critica salutem, maxime si fuerit multa, & cum forti virtute: Aut cum signis dubijs, et forti virtute, longitudinem ægritudinis. Eadem vrina spissa et pauca, cum sedimine nigro & foetido, apostema renum significat. Vrina rubicunda tendens ad colorem inops, spissa obumbrata manifestè liuens superius, cum spuma crocea apostema calidum Epatis significat. Vrina inops vel Kianos, vel nigra multa in quantitate, & spissa præcedente albo, & tenui, fluxum menstruorum significat. Vrina rubicūda, vel inops aut Kianos, spissa cum Ipostasi sanguifugali, talis subito apparēs, rupturam veng, ex nimio coitu, saltu, aut labore, aut similib9 significat. Eadem rubicunda inops aut Kianos, spissa cum spuma crocea colore vergente ad viridem, ictericiam viridè significat. Vrina viridis vt erugo æris, tenuis propter laborem immoderatum apparens, spasmm de inanitione significat.

Kianos

Icteric

cat. & cat.

De conten

# DE CONTENTIS

E A R V M.

**C**ONSEQUENTER dicendum de contentis, scetz, de spuma, circulo, de ampullis: in supremo medio & infimo, de nebula, quæ secundum diuersos eius situs, capit diuersas denominationes, aut de Atomis, de granulis, de Ipostasi naturali, & non naturali: de resolutionibus crinoydalibus, surfureis, capillaribus: & tandem de sedimine, intelligendo omne id quod in fundo sedet, sicut arenulæ à renibus et à vesica: sicut phlegmata, pus, & sanies.

De spuma iudicatur ex situ: quia si supra circulum adhærens vrinali, significat supra dispositiones cerebri: si in medio, supra dispositiones stomachi & intestinalium: quæ autem intra vtrumque circulum: aptitudinem materierum ad inferiora, hoc patet ex prædictis. Item ex multitudine materię, multa cum viscositate arenæ, ex paucitate e contra. Ex modo substantiæ, quia quæ difficulter dissoluitur, materiam viscosam: quæ autem facilius, materiam subtilem: & hæc eadem ex magnis ampullis & parua ampullæ, materiam viscosam. De colore eius simplici aut cõmixto, videas quæ dicta sunt in tractatu antecedente, referendo te ad humores. Similiter de circulo dicetur, secundum duas eius considerationes, quas optime debetis notare. Prima est quod nobis intuentibus vrinale, ab extra consideretis colorem, & attestantem humorem simplicem vel commixtum: Similiter eius modum substantiæ, scetz, grossum vel tenuem,

vel tenuem, vt dictum est de spuma: & eius significatio est principaliter supra regionem capitis. Consideretis etiam intuēdo intus vrinale, circulum intrinsecū perforatum, et significatio partis medię est supra membra spiritualia, & naturalia, in colore modo substantię, & contētis in eo, vt dictum est supra, & dicetur infra. Significata circuli, habentur ex colore & amplitudine, et strictura vniformi aut difformi, in toto vel ī partib9. Ita vt si te seruante vrinale in manu tua: consideres si amplitudo illius circuli est in anteriori et strictura in posteriori versus te, dicas læsionem aut materiam peccantem esse, in primo ventre cerebri: & econuerso, si ægritudo in parte posteriori cerebri. Et similiter dicas de lateribus, scz, dextro aut sinistro: et si amplius vniformiter est, totum occupans caput: Quod si in parte media, perforante circulum intrinsecum, appareat nebula quædam: tunc arguit causam in medio capitis, à matrice manantē, & sic mulieribus solum appropriatur. Ego autem ex multa experiētia deueni in cognitionem oppositi, cum aliqua ratione, eò quod strictura illius circuli arguit retētionem materię in parte capitis, designata per situm illum, & sic adhæreatis huic sententię tanquam veriori. Ampullæ sub circulo stātes arguūt raptum materierum ad inferiora, quasi sub circulo & in medio vrinalis, ad membra naturalia: si versus supremam partem raptum ad spiritualia: si ad fundum vel versus eum, raptum ad membra inferiora. Si autem interclusæ fuerint duobus supremis circulis, arguunt retentionem materierum in capite, quæ sunt

*Nebula.*

*Ampullæ.*

*Nebulae.* causa Epilenſis: aut ſcothomię, aut vertiginis, &c. Nebula vero in mulieribus, impregnationem ſignificat. In communi aut læſionem in ſpiritualibus, à calido v<sup>o</sup> rēte, ſi cum vnctuoſitate, aut colore rubeo vel citrino, aut à frigido cum diminuta digeſtiua cum vento, ſi color albus aut liuidus fuerit. *Attomi.* Attomi arguūt, ſupra malam diſpoſitiōem humorum in venis, quas declarat ſitus eorum in vrina cum colore: nam ſi fuerint in ſup<sup>o</sup>mo cum colore rubeo aut citrino, arguunt aduſtionē humorum in membris ſuperioribus: ſi cum colore albo aut liuido, frigiditatem congelantem: & hoc idem dicendum de alijs ſitibus cum colore eorum. *Granula.* Granula vero alba aſcendentia & deſcendentia, arguunt impregnationem, ratio eius motus eſt, ex actiōe ſpermatum ad inuicem, & ratio coloris iridis habetur ex varia irroratione radiorum ſpermatum: aut partibus ſubtilibus vrinæ: ſicut accidit ex aqua ſubtiliſſimè irrorata, ſupra radios ſolis: Rubea in medio ſtantia, ſupra læſionem ſpiritualium arguunt.

## DE YPOSTASI

De ypoſtaſi demum dicendum eſt, etſi cōmuniter poſnatur ipſam non eſſe neceſſariam, in corpore tēperato nec minus in corpore macro: mihi autem Dominico de Raygoſa, de Bononia, per idem videtur, ſperma nō eſſe neceſſarium in temperato, ſi optima natura tantū appetit, quantum digerere bene poteſt: cuius oppoſitū credo. Etſi ſignificatū eius habeamus, primo ſupra digeſtionem tertiam, ſecundo ſupra ſecundam: tertio ſupra primam. Et complementū digeſtionis, aut eius diminutionem

que puenit ex humiditatibus multis, grossis viscosis.

Itē de capitis dolore nō oportet dicere, quia stante tanta plenitudine, regiōis inferioris, ac toti9 corporis. Necessario sequuntur sursum effumatiōes prauę, dolores capitis facientes, quāuis certā scientiā de signo sumpto à virtute animali, sicut nec de egestiōibus habem9.

Itē ex albo sedimine, iudicauī quòd laborabat albis mēsisibus, quādo sczt menstruū patiebatur, sczt ante 30 annum, vel 40. Itē ex cinere in fundo iudicauī infallibiliter dolorē ventris inferioris. Quia vrina agitata, grana intra se multiplicabat: dixi qđ laborat Catarro, sed dubitabam an initio, vel declinatiōe sit, sed quia in secūda vrina nō euenit, ideo credo esse in declinatiōe, spissam ex eo iudicauī, quia aliquo modo specularis. Etia quia digiti per distātiā duorum digitorum, sub vrināli positi, inspiciendo per os vrinālis deorsum per vrinā, illi digiti nimis magni apparent.

Item quia vidī spermaticū grossum quid, & se in agitatione simul tenens, dixi id euenire à renibus, & significare dolorem eius partis dorsi & renū, vt supra.

Alia vrina que vltra grossitiē dicebat spissa, quia digiti per illā lateralit̄, neq; subtus apparebant, ex illa significauī grauedinē oīm membrorū: sic vt humeros et brachia cū dolore leuare potest, manum cū labore supra caput pōnere, gradus ascendendo, grauē nimis anhelitum acquirat, dolorē in circuitu toti9 cincturę, seu regiōis vmbilicalis. Causam rebar, quia ibi maior materierū peccantiū multitudo. Et quia mulier cōfessa est talia, vltē arguebā, qđ tanta multitudo, non nisi per  
multos

mītos annos fuit cōgesta, & dixi eā id pati per 4 annos ad minus, quę dixit per 8 annos se id passam: preterea mulier cōquestā erat, de dolorib9 deambulātibus: Respon̄di, quia Ipostasis nulla istud facit, ppter stomachi indigestionē, vnde generant̄ ventositates, quę materiā hinc et inde euehūt, et mouēt de membro ad membrū.

Itē, vidi in Arteticis emittere vitreū phlegma, quod est grossū spissum viscosū graue per virgā, adeo q̄ ægervix extraxit, puto aut̄ fuisse generatū in stomacho, postea p̄ mesaraicas, ad Epar tractū: ab Epate ad venā Chilis, et tandē ad emulgeñ, & deinde gratia dei secuta.

Vidi etiā lotiū mulieris sile aque albe (sal9 infirmi. clare, arbitrabar eā esse marasmatā, quod à præceptorib9 meis et longa eorum experiētia, verū esse agnouī.

Item, Vrina puerorum habens odorem graminis triti, aut contusi vel sicut acetosę triteę, significat eos habere vermes: adhęc, halitus eorum perpendatur, si est acetosus, ne homines considerent, hoc idem significat.

## DE DIVERSITATE ET NIGREDINE VRINARVM.

**P**ETRVS TOMicius ppetua memoria dignus, passus angustia, fletū & tremorē, pusillanimitatē, puls9 interfectionē, cū lotio interdū turbido & sediminoso, habēti in superficie aque aurū: interdū crudas albas paleares sine hypostasi, nōnunq̄ aurei coloris, cū bona hypostasi. Iudicabā hanc diuersitatē significare retētionē alicuius euacuatiōis prius fieri consuetę, cū opilatione alicuius pori: p̄sertim Emorroydarū: & fuit verū. Si  
mitem die

milē diuersitatē in Ioāne Turzone vidi, habēte cordia  
cā passionē, post amputationē Emorroydarū: quarū a  
pertiōe facta, & melācolico sanguine extracto, sanitati

Nobilis etiā domina cuiusdā viri, p (restitut9 fuit.  
mēses 5 carebat mēstrua, purgatiōe: & vno dierū sensit  
repētīnā debilitatē, meiebatq; vrinā pice nigriorē: qui  
dā nouellus accersit9, innixus dicto Rabij v, part: q; oīs  
vrina pueniēs ad nigredinē, est in fine malitię, & pau  
cos euadere huiusmōi vrinas mingētes, iniūxitq; præ  
dictę domię, q; cōfiteret & pararet se ad cōmunē locū:  
Alter supuocatus, pollicebat ei ī triduo sanitatē, quod  
et euenit, animat9 dicto principis secūda primi: Et illd'  
qd' accidit, secūdū modū purgatiōis Crisis, sicut in fine  
quartanarū cū egritudines splenis, dolores dorsi et ma  
triciis resoluūt: subiungēs sicut accidit mulierib9 quare  
menses retinentur, fiunt enim earum vrinę nigre, cum  
sedimine virulento: sicut aqua loturæ carnis, & inter  
dum mingit sanguinem: idem sexto interiorum, et no  
no continē, & in de mirabilibus colligere licebit.

Alteri mulieri menses retenti p sex hebdomas, cū  
tertiana interpolata, vrina prima fuit citrina, cū reso  
lutiōibus cinerosis, subtilibus ad modū arenę in fundo  
vrinalis residētibus et adherētibus. Secūda fuit nigra,  
corrupta, & turbata coloris liuidi, cū contētis grossis,  
viscosis: ludicauī breui mēses futuros, & die tertiā su  
puenerūt hūiditates albę, præcedētibus vuluæ et ma  
triciis doloribus sat remissis. Inspice itaq; iterū atq; ite  
rum, (vt rex medicorum, sex mensiū spacio, continuo  
pullum Antipatro tangebāt) locium tui patientis. Sic

et honorem & opes adipisces: & inuidi medici dicent  
te non ex medica, sed diuinandi quapiam arte, vera-  
citer in morbis futura prædicere: Sicut &  
Scioli Galenum isto calumnia-  
bantur. Finis.

XXXXXX

## DE VERMIBVS.



*VM HIPPOCRATES* de excrementis  
agēs: de Vermibus mentionē fecerit: Ideo  
ne pars ista intacta, aut minus sobriè facta  
relinquat, nobis vtile erit, vt vermium cog-  
nitionē habeamus: Cognitio autē scientifica per cau-  
sas habetur, vt primo posteriorū. Ideo vt vermiū sci-  
entiam habeamus: eorū causæ inquirēdæ sunt. Causæ  
autē aut materiales sunt, aut efficiētes, aut formales, aut  
finales. Materialis causa vermiū, sunt humores corrup-  
pti, in intestinis aut vētriculo, nō dico esse hanc vel ill-  
lam materiā, quia ex diuersa materia fieri possūt: quod  
patet ex diuersitate ipsorū. Habent autē in genere sibi  
cōmunē putredinē, in quacunq; materia fuerint. Cons-  
tat itaq; ex omni materia igni posse, & licet Auicena  
lib: iij, tract: 5. capi: i. noluit ex omni materia igni  
posse, sed exclusit sanguinē, et melancholiā, tamen non  
sibi cōstat: quia vult (quod vena Medini, quæ est ver-  
luti vermis quidā: fiat ex sanguine) de qua tertia quarti  
tract: iij, ca: 2. i. ex omni igi- materiā fiunt, sicut multiformi-  
bus eorū generatio indicat. Præsertim si cōsideremus  
quæ extra humanū corpus sūt, facile arguemus etiam  
quæ intra

*Materialis  
causa.*

*mes ex o-  
i materia.*



que intra corpus humanū generant, eodem modo generari. Homo em̄ exemplar quoddā est seu compendiū gnationū, que in vniuerso fiunt. Videmus aut̄ tam diuersas vermīū formas, vt Arist: v, de historia anīaliū cap: 19. Propterea diuersas p̄mptitudines ad motū & varios mores vt nē fingere quidē possimus: nō quidē varias esse materias ex quibus fiāt, vt primo de Vsu partīū ex Galeno colligit̄ & primo de anima, cōmēto Lij. Causa efficiēs, calor intēsus, vt dicit Galenus in Aphor: *Causa e* Arist: cōmēto 26. Et Arist: loco præallegato inq̄t: comunē vermes ex ea que ex vermibus fiūt habere generationē ex sole & spiritu, Spiritus em̄ inclusus in materia, ex qua vermis fit, & calor eodē existens, est velut instrumentū proximum caloris ipsius solis, calor em̄ solis vniuersalis est causa, vnde Galenus in loco citato dicit, q̄ in puerulis nuper natis vermes non fiūt, quia licet contingat cibū in eis corrūpi, tamen non est tanta caliditas, quæ possit materiæ dominari, ex qua vermis generetur. Cum aut̄ adultiores fiunt, tunc humor acrior abūdabat, & caliditas copiosior, quorū alterum veluti cogit materiā: alterum vero digerit in formam conuenientem, et corruptio adest etiam in pueritia ciborum assumptorum, nam pueri ob suam ingluuiem ingerunt quecunq; occurrūt, & plus etiam quam possint concoquere. In senibus etiam licet proba nō adeo fiat cōcoctio, tamē ob defectū caloris vermes gigni nō *Cur in se nō gener* cōsueuerūt. Causę formales (loquor nūc de forma latius capiēdo formā perextrinseca sensibus obuia) Urinæ *Forma* sunt frigide quas vermes in sui generationē forciūtur,

ali.

de quibus dicemus. Finalis causa est in vniuerso quidam vera que ab Auicen: loco supradicto assignatur, qui cum putredines in mundo contingere fuisse necessario, ob materie transmutabilitatem, melius erat ut aliquid generaret. Secundo de generatione & corruptione textu comenti 59. nam querit melius scit generationem per se. Ideo ex corruptione & putredine tales effinxit animalium imperfectorum effigies et formas. Est et alia causa finalis, & adducitur ab Auicen: que est quod talia animalia absumunt putrida, ex quibus viuant, et ita tollunt de medio ea que aerem corrumpere possunt, et dicit Auicena: Vermes ventris eius generi esse. Sed dico quod cum vermes in humano corpore sint aegritudo, nam aegritudo est in numero, quia id adest in corpore, quod adesse non deberet, sicut de lapide in vesica dicit Galenus, ita etiam de ipsis vermibus primo de Accidenti et morbo ca: viij. Cum igitur sit aegritudo, ergo non intenditur a natura. Nam hominis natura conseruationem & non destructionem intendit, licet natura vniuersalis per accidens destructionem. Vermium loquor in humano corpore tres sunt secundum figuram differentiam, quidam sunt rotundi lumbrici, appellati nomine sui generis: alij parui suam habent sedem in recto intestino dicuntur: ascarides sunt & alij lati, qui ut dicit Gal: loco citato, interdum per vniuersam extendunt intestina, et hi raro reperiuntur. Sunt et alij rotundi longi, aliquando longitudinem octo brachiorum. Primi, scit rotundi & breues frequentissime sunt in pueris, & ascendunt in stomachum, quandoque etiam magna excitant accidemia ut dicemus, Ascarides in intestino relictis sunt,

ritudo in  
no corpe.

miu diffe-  
rentia.

tundi in  
pueris.

Carides in  
ultis sunt.

Et fiunt, & indigēt ad sui generationē calore acriori,  
quod patet quia in iumētis fieri solent, in quibus maio-  
rem esse calorē nō est dubiū, cum coquātur, foenū, pas-  
leg, & huiusmōi difficile digestibilia homini, ex hoc et-  
iam patet in adultis viris eos fieri posse, non aut in te-  
nellis aut in senibus mobiles admodū sunt & vegetio-  
res. Vnde pruritū excitāt maximū circa anum, mobi-  
les aut sunt quia eorū materia siccior, & ideo minores  
agiliores et plures parui fiūt in quātitate potius discre-  
ta quā pauci magni in quātitate cōtinua. Vermes la-  
ti à quibusdā tineę dicti licet perperā, soli dicūtur ge-  
nerare simile quidpiam semini Cucurbite. Arist: loco  
citato vnde medici arguūt eum esse in corpore et Ara-  
bes falso credūt ea veluti semina cucurbite esse vermes  
et dicūt eos cucurbitinos, cum tamen ipsi nō sint ver-  
mes, fiūt isti lati & rotūdi longi ex pituita: illa quę am-  
bit intestina circa internā partē eorū ita instituta est à  
natura vt ab acribus feribus transeūtibus intestia def-  
fenderet. Ideo largissimus et latissim9 sinus intestinorū  
in longitudinē & latitudinē fieri potest. Qui lōgi sunt  
rotūdiq; ex materia aliqualiē acriori fiūt, calor cōmu-  
nis est putredinalis et in his fiunt q̄ fructus aliqua faci-  
le corruptibilia cibaria ingerūt. Nūc dicā de eo quod  
dicit Gal: xiiij Metodi an scilicet sit morbus an synton-  
ma cōstat vt supradictū est, esse morbū in numero. Si-  
gna aut à tribus fontib9 sumūt, vt scitis: Ab operatiōi-  
bus, ab exeūtibus: & ab accidētibus, corporis opationū  
triplex est gen9: Animalis, Vitalis, Naturalis. Anima-  
les operatiōes non ledūt nisi vermes sint admodū ma-

*Vermes la-*

*Signa à tr-  
sumuntur*

ligni: tunc em̄ deliriū inducūt, obliuionē, conuulsionē,  
que aliquñ ad vnā tantū partē terminat vt apud muscu-  
los mouētes maxillas. Vnde dentiū stridor, toruitas or-  
culi fiunt nō possunt loqui quo ad tactū p̄inet dolorē  
percipiūt maximū intestinorū, quoad operatiōes vita-  
les irascunt sine causa, & hoc est ob spirituū perturba-  
tionē, ac feruorē quo mouēt in ira, & interdū Effimes-  
ra accēditur: pulsus paruus ratiōe debilitatis & tutis fa-  
ctę, ab agitatiōe & inanitiōe spirituū: velox ad supplē-  
dum per virtutē distentiōis, & frequēs, inēqualis, quia  
humoribus aggrauātibz materiā, propriē inēqualitas  
fieri solet. Quo ad naturales operatiōes permutatio fit.  
Nā virtus contētiua suo fungi munere nō valet: quia  
assumpto cibo, illa animalia trahūt vt habeāt vnde nu-  
triātur: et faciūt descēdere cibū indigestū, vnde rugit9  
sequūtur ob cruditates, & grauitatem cibi incocti, & a-  
deo intēdet tractio, vt aliquādo inducat famis canina:  
ad quā maiores cruditates materię copia: materia ver-  
miū excremēta liquida ob indigestiōem, ob quā flatus,  
spōgiōse feces, supernatañ, fœtor ob putredinē, tū oris  
tū fœrū excretio vermiū. Vrinę subtiles, aut crasse se-  
cundū quod ad ipsam vesicā trāsmitti possunt, materię  
crasse, p̄petuo aut liuidę obscure ob vapores tetros spi-  
ritibus imixtos, subsidētia obscura fœculēta sitis maxi-  
ma, si accedūt ad os vētriculi, si non ascendūt os semper  
plenū est pituita, ex cruditatibus facta. Accidētia cor-  
poris, intumescūt, pacien̄ tales affectus, ob phibitū dis-  
flatiū, ratiōe paucitatis spirituū, & lesiōis eorum in ma-  
millis, aduenit robur quoddā ad liuiditatē tendens, ob  
ascensum

*ritales.*

*aturales.*

*Ontentiua.*

*rima tenues.*

*ccidentia.*

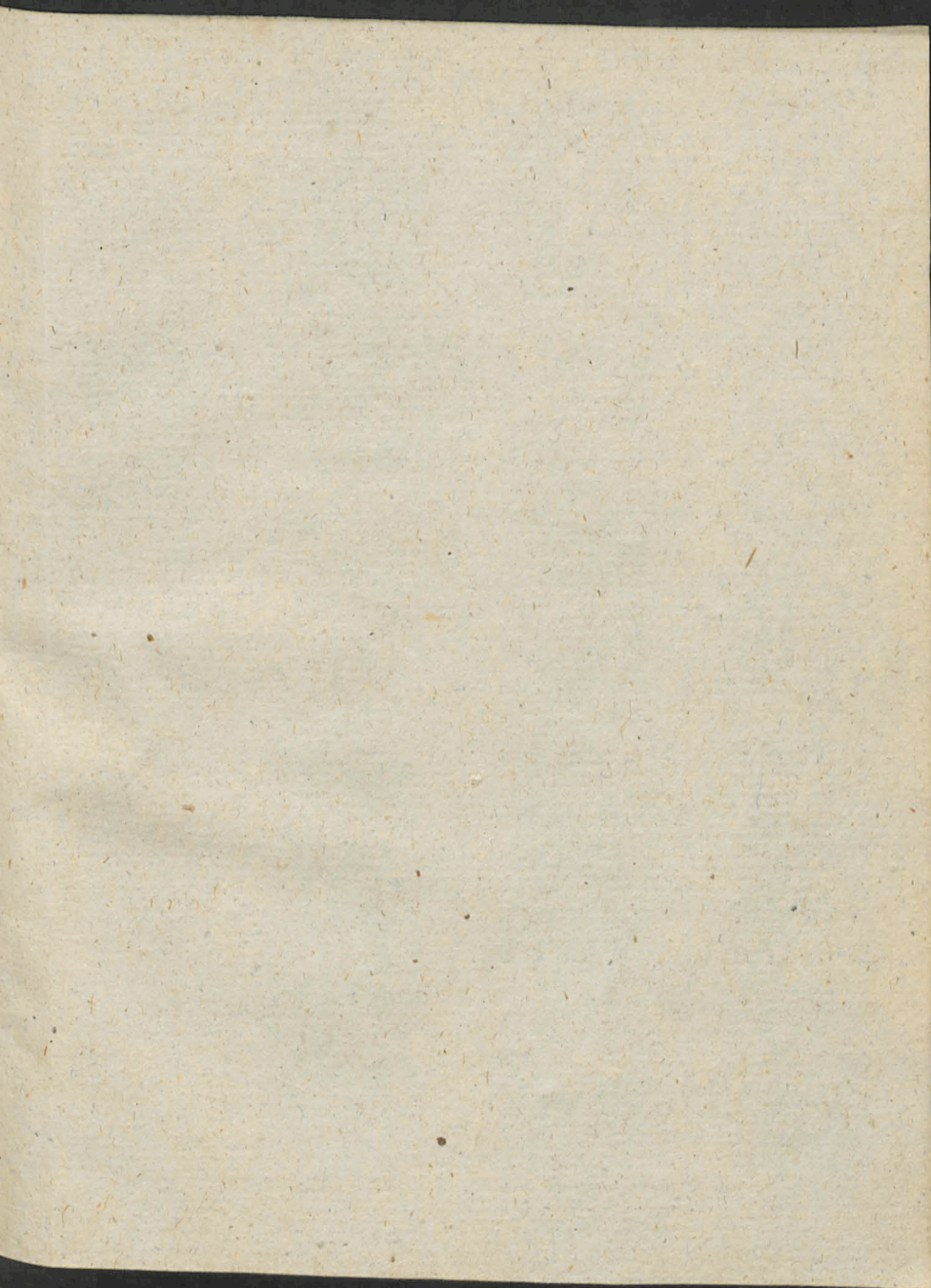
ascensum vaporū putridorū: qui statim cum resoluūt,  
pallorē relinquūt: Et id subito à rubore ad pallorē so-  
let fieri permutatio. Interdum calēt: Interdū illico fri-  
gēt, rubēt oculi ob eosdē vapores, dicēda essent alia si-  
gna: sed sat sit viā ostēdere, quę signa ad signata referā-  
tur. Nausea excitat̄ ob corruptionē cibi: quā abhorret  
postea vētriculus, stridor dentiū præsertim in somno.  
Nam ascendūt ad os per tunicā internā ventriculi, am-  
biente linguā, & palatū humiditates, siue à cibis corru-  
ptis. Et excitat̄ homo ad mādendū vt confringat quod  
lędit, ob conuulsionē eius mēbranę, & ventriculi, non  
possunt deglutire, ab accersioē vētriculi à cibo, ob pa-  
ralysim quandā musculorū mandantium non possunt  
mandere. Ascarides cognoscunt̄ à pruritu, Lumbrici  
lati, famē maximam, pallorē, tabescentiā inducunt. Cu-  
ratio in his indicat̄, sicut in alijs oībus à natura rei: pri-  
mo igit̄ cum sint præternaturaliter in corpore, indicat  
eos debere expelli, sed cū animalia sint, nō obediāt ex-  
pulsioī, imo eam refugiāt, et hęsītēt in intestinis, vbi sui  
conseruationē querūt. Ideo Medici imaginati sunt, eos  
interficere, postea expellere. Interficiūt aut̄ mediātib9  
fortissimis incidētibus validissimis, ac si ferro eos inci-  
deres. Talia sunt: acerrimū acetū: succ9 Limonū, est i-  
ste primus mod9. Alius modus interficiendi ipsos, per  
cōtraria à tota substātia, qualia sunt quę exsiccāt, vt ro-  
sa, rubi folia, & radices mori. Bolus armen9 celebratiss-  
simus. Terra sigillata, terra lemnia: item quę calefaciūt  
exsiccātq̄, vt nigella, pullegiū, Cinamomum: expellunt  
aut̄ quędā abstergendo vt decoctū hordei. Bete, Deco-  
ctum cele9

*Curatio.*

*Interficiē-  
uermes.*

ctum celebratum apud Pliniū. Lixiuū etiā apud mus  
lieres vsitatū frequentissimè decoctū eius grani: quod  
diciū secala, quēdā expellūt purgādo vt Aloë Agaricū  
Reubarbarū, Gentiana, aut Centaurea minor, quę ce  
lebratissima est, costus, ista oībus preferūt, quia omnia  
expellūt, interficiūt, astringūt, purgāt & expellūt. Suc  
cus portulacę, est bonus, sed cōuenit tantū ascaridibus  
quę à materia acriori fiūt. Succus etiā Semperuiui, cō  
uenit, sicut succus portulacę & eius semē sed ascaridib9  
tantū, vt dictū est, nō pueris in quibus fiunt solum ro  
tūdi, ex materia pituitosa, & acrimonia nascēte. Horū  
varia est cōpositionis formula, put em̄ interficere ver  
mes querit & calefacere, & refrigerare, aut aliqd aliud  
facere, ea colligūt, quę id prestare possunt. Mediū aut̄  
quo quidā Medicus sæpe ac felicissimè vsus est, hoc:  
R. Gentianę, Centaureę minoris, Reubarbarū, Aloës,  
Agaricū, ana dragmę duę: Gariofilorū, Nigellę, Co  
sti, Seminū Santonici, Anisorū, Scordi ana dragma v  
na media. Cornu Cerui vsti, Rosarū rubearū. Seminū  
acetosę Margaritarū, ana dragma vna. Puluerisentur  
oīa p se deinde misceāt, postea inspergāt succo, Limo  
nū admixto cū acerrimo aceto & aqua rosacea, æquis  
portiōib9, et permittent̄ exsiccari. et hoc itereſ septies.  
Vltimo adde: Croci, dragma media Musci Ambre, añ  
graxij. Et cū Syropo de corticib9 citri, fiat magdaleō,  
de quo deſ paciēti à dragma vna ad duas, vel cōfectis,  
pillulis, vel in bolo, cū modico mellis rosacei vel  
puluerisatum cum aqua Cardi Benedicti,  
prout ægro magis fatis fiet.  
Deo gratias.





4656



4179  
          
2

