

469116

270

3

ІЛЮСТРОВАНИЙ
ПРОВІДНИК
ПО
НАЦІОНАЛЬНИМ МУЗЕЄВИ
У ЛЬВОВІ.

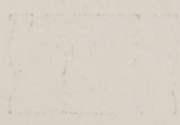
зладив

Д-р І. Свенціцький
кустос Нац. Муз.



ЖОВКВА
ПЕЧАТНЯ ОО. ВАСИЛИЯН
1913

1870



ІЛЮСТРОВАНИЙ
ПРОВІДНИК
ПО
НАЦІОНАЛЬНИМ МУЗЕЄВИ
У ЛЬВОВІ.



ЖОВКВА
ПЕЧАТНЯ ОО. ВАСИЛИЯН
1913

10-



Zakład Narodowy
im. Ossolińskich



1100033292

469116



469.116 I

1943-D-1471



Входові сходи.

Над обома дверми — більші полотна XVII. в. із зображеннями **монастирів Синайської гори**.

На стінах розвішані полотна церковних мальовил, переважно на крейдовій основі, XVII. і XVIII. в. Серед них звертають увагу багатством композиції і первістків побуту: **лицеве жите св. Евстахія Плакиди** з 1680 року, **Матір Божа з облогою Почаєва** в нижній частині, та **Жите св. Онуфрія** з польськими написами кирилицею.

Напротив входових дверей **моздіри** полов. XVIII. в. з гербами єпископа Льва Шептицького.

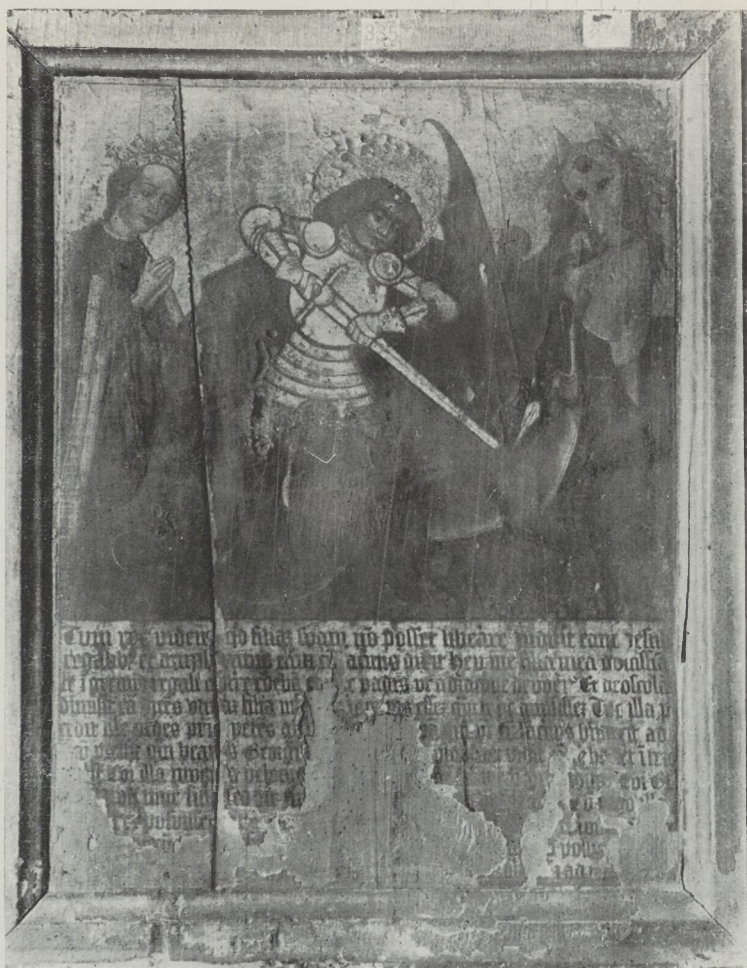
Саля бічна з галерією.

Великий триптик (зложений з 3-х частий образ) німецького письма початку XV. в. із слідами візантійської основи у викінченю голів і одягів — з Горлиць.

Св. Георгій в одягу середньовічного лицаря, пробиває смока, німецької школи кінця XIV. в. — із Словіти. (Знімка 1).

Євангелисти Матвій і Марко кисти львівського маляря початку XVII. в. з вірменськими написами; з церкви св. П'ятниць у Львові.

Мати Божа польського письма по срібнім гравірованім тлі поч. XVIII. в., — з Кракова.



1. Св. Георгій.

Страшний суд 1587 р., із церкви св. Николи в Камінці стр., без середини і 2-х верхніх рядів.

Св. Николає, з лицевим житем початку XVI. в. і **Арх. Михайло** поч. XVII. в. — з Камінки стр.

Преображене Господне, тиснене в срібній блясі, о багатім ренесансово-бароковім орнаменті початку XVII. в. (з Мінська).

Вїзд в Єрусалим західного письма поч. XVII. в. із слїдами іконописної славяновізантійської основи (з Мінська).

Входова комната.

(Vestibulum.)

Верхнім рядом розвішані образи західних малярів — у копіях і оригіналах.

Копії: Ісус і фарисей — Van Dyck,
Магдалина — P. Rubens,
Розп'яте — P. Rubens,
Ісус в терновім вінці — G. Reni,
Юдита з головою Івана Хр. — L. da Vinci,
Поклон єпископа Мадонні — B. Veneziano,
Мадонна серед жінок.

Оригінали: Зняте з хреста — Barbieri Guercino,
Мати Божа римська,
Мадонна з Дитямом і Іваном — P. Vecchio,
Св. Рох путник — M. da Caravaggio,
Мадонна з ягодами.

Низом розвішані ікони і різблені царські врата з галицьких церковей.

Ікони: **Голова Спаса** над дверми у салю і **Преображене Господне** — кінця XV. в., інші аж до вікна всі полов. XVI. в. — з Бусовиск. Межі ними дуже цікава рисунком і викінченням ікона: **Поклон трьох царів дитяти Ісусови.** (Знімка 2.)

На стіні з вікном — цікаві: **Положене в гріб** (Плащениця), **Воскресене Господне** — обидва кінця XVI. в. (з Березова коло Ляшок мур.). На іконі Воскресення дуже цікаво прослідити рештки впливів німецького малярства у техніці, та побутовім реалізмі (одяги жовті).

Мала комната від саду.

Великі полотна **Страстей Господніх** 1673 і 1675 р. з Камінки стр. з церкви св. Николи, барокові малюнки і різьби кін. XVII. і поч. XVIII. в.



2. Поклон трех царів дитяти Ісусови.

Желізни хрести з бань церковних та вікна старинні — з Балич 1617 р., Скольного поч. XVII. в. і з Камінки стр. округле в оловяній рамі.

Саля червона.

Архитектонічні зломки — стовпів і гзимсів із Залукви і Крилоса, з церков XII. і XIII. вв.; **голова і розета** полов. XVI. в. з Унева.

В чорній рамі — **Положене Спаса в гріб**, з родиною фундаторів, різблене в алябастрі на поч. XVII. в.

Верхня часть дверей з Балицької церкви 1617 р. (з написом і розетою).

Царські двері золочені з орлами кінця XVII. в. (з Пацикова.)

Поставники більші з гербом Балабанів (або Шумлянских) з Крилоса; менші ренесансові поставники з Камінки стр.; ажурово різблений з Домажира.

Желізни біла різних форм, що давніше служили замість дзвонів.

Серед ікон тільки чотири однакові над вікном (Арх. Михаїл, Мати Божа, Іван Хрт. і Арх. Гавриїл) московського письма поч. XVIII. в.; всі інші ікони галицькі XVI. і початку XVII. вв.

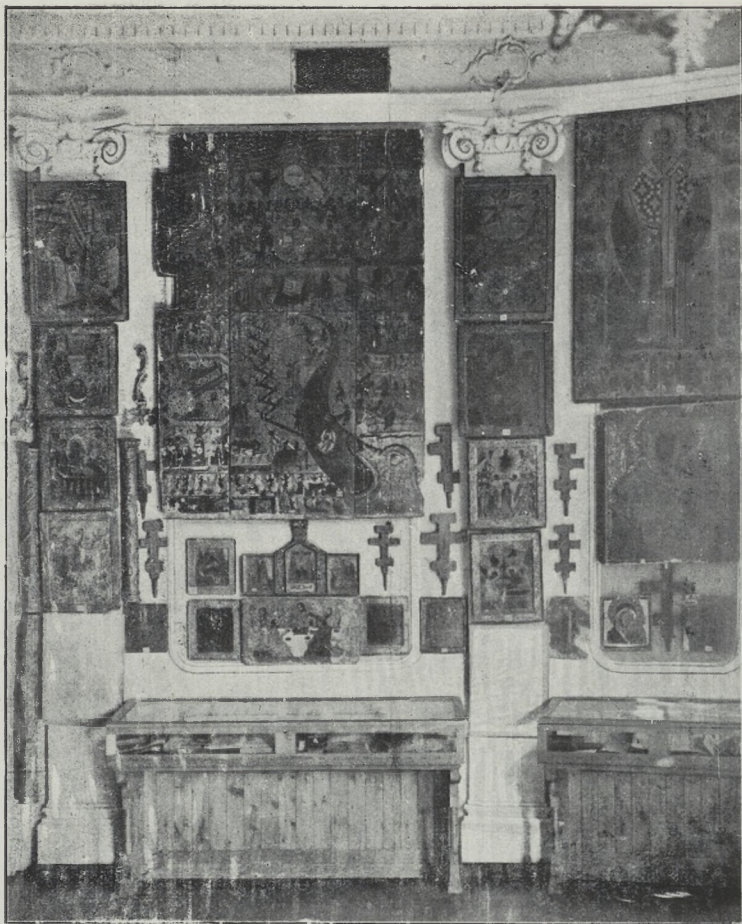
На іконах Страстей і Страшних судів замітні сліди західних впливів — як в рисунку, так і в побутових подробицях.

Прочі ікони — особливо ті, що напротив вікна — заховали первісну основу візантійського взірця. Найяскравіше виступають всі добрі ціхи славяновізантійського іконного письма в **Роспятю Господнім і Сходженю Спаса в ад.**

Велика саля лукова.

В габльотах під стінами:

1) Кам'яні і бронзові хрестики, нагрудні образки (енколпіони) і складні (хрести двобокі складані) княжої доби XII.—XIV. в. знайдені при різних нагодах в землі оо. Білінкевичем, Гошовским, Лаврецким,



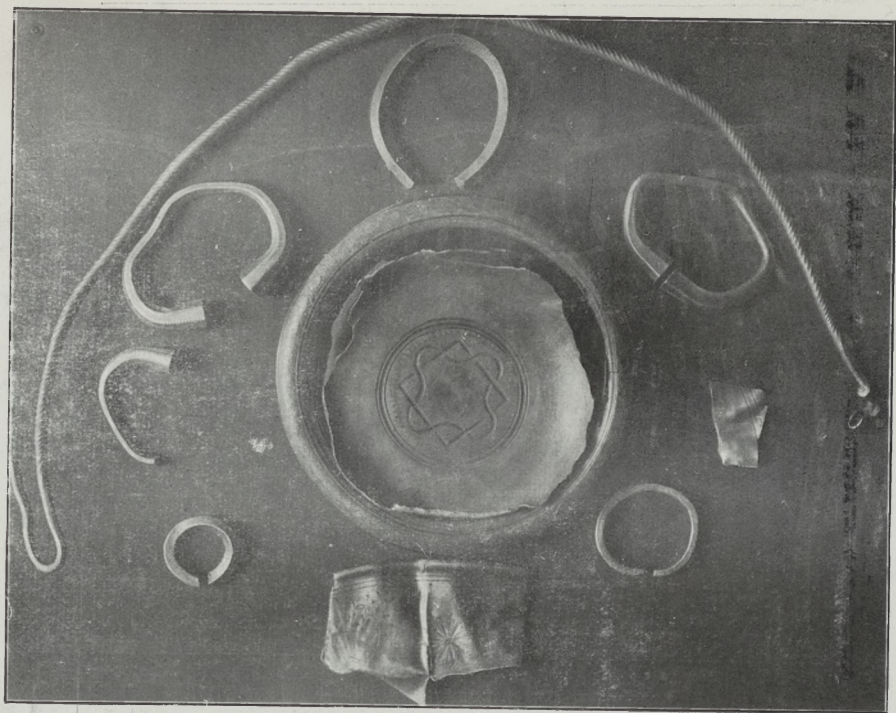
3. Габльоти і часть стіни.

кан. Петрушевичем і п. Мекелитою в — Звенигороді, Галичи, Крилосі, Залукві і Теробовли.

Великий, мідяний позолочуваний **хрест напрестольний** о ренесансовім орнаменті кін. XVI. в. — з Мінська.

2) Мінятюри і орнаменти галицких рукописей XVI. віку.

Дрібні образки різних іконописних шкіл з Росії, Сербії і Болгарії.



4. Срібний скарб.

3) Пергамінова рукопись Пандектів Антіоха Мніха 1307 р. писана в Київській Лаврі.

Латинські пергамінові рукописи з мініатюрами і орнаментом XV. в.

Хрест з оправи — ліможської емалієрської роботи XIV. в.

Складень греко-італійського письма кін. XVI. в.

4) Орнаменти і мініатюри рукописів XVII. і XVIII вв.

5) Оправи церковних книжок XVI.—XVIII. вв. з галицьких церковей.

Рукописи, друки і оправи справлені родом Шептицьких в часі від початку XVII. до полов. XVIII. в.



5. Розп'яте різблене в слонової кости.

6) Друки: Часослов Фіоля — Краків, 1491, Октоїх — Цетине 1493, Біблія Скорини — Прага 1519, Апостол 1525, Біблія Острожска мала, видання московського першопечатника Івана Федорова і рідкі видання українських авторів і друкарів.

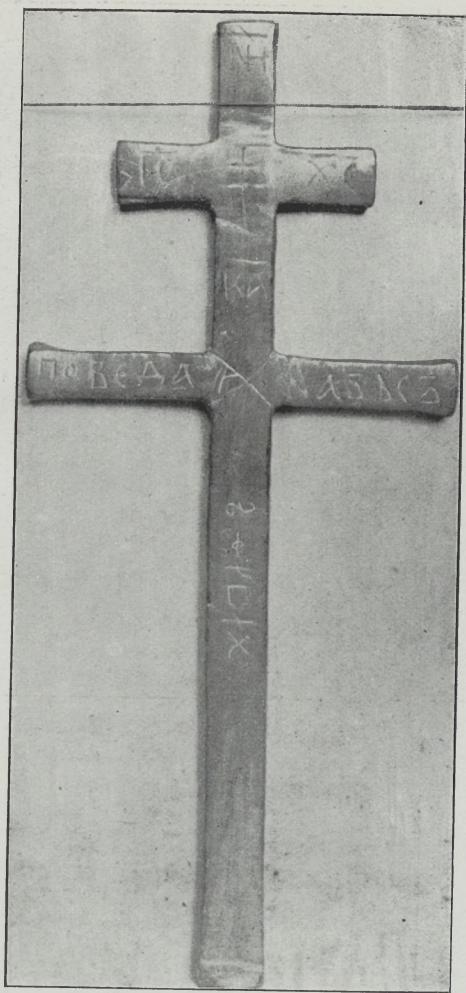
В вузких ошкленних шафках коло стовпів знаходяться ся:

1) **Сосуди церковні** металеві XVII. і XVIII. вв. інтересні чито художнім викінченням, чи знова як пам'ятники нашого колишнього обряду, чи нарешті як виріб наших артистичних ремісників (нпр. малі круглі кадильниці з конями і птицями, виробу наших гуцулів XVII.—XVIII в.)

2) **Срібний скарб**, (знімка 4.) виораний 1908 р. на митрополичім поли в Крилосі, складає ся із штабок срібла — (гривни), великого уха до сосуда і старинного візантійського діскаса в виді мисочки ніжно орнаментованої, золоченої і емаліованої із знаком майстра на обороті $\frac{Be}{\lambda e} \left| \frac{ra}{ov} \right.$ з часу около VI. віку.

На другій полиці розложені: **Розп'яте** різьблене в слоновій кості, романської роботи X. в. (Зним. 5.)

Бронзовий двораменний єпископський хрест з року 1181 (свѣтъ) з Яксманич; **оповяна печаточка** із Звенигорода; Хрест і Спас ліжможської емалі XIV. в.



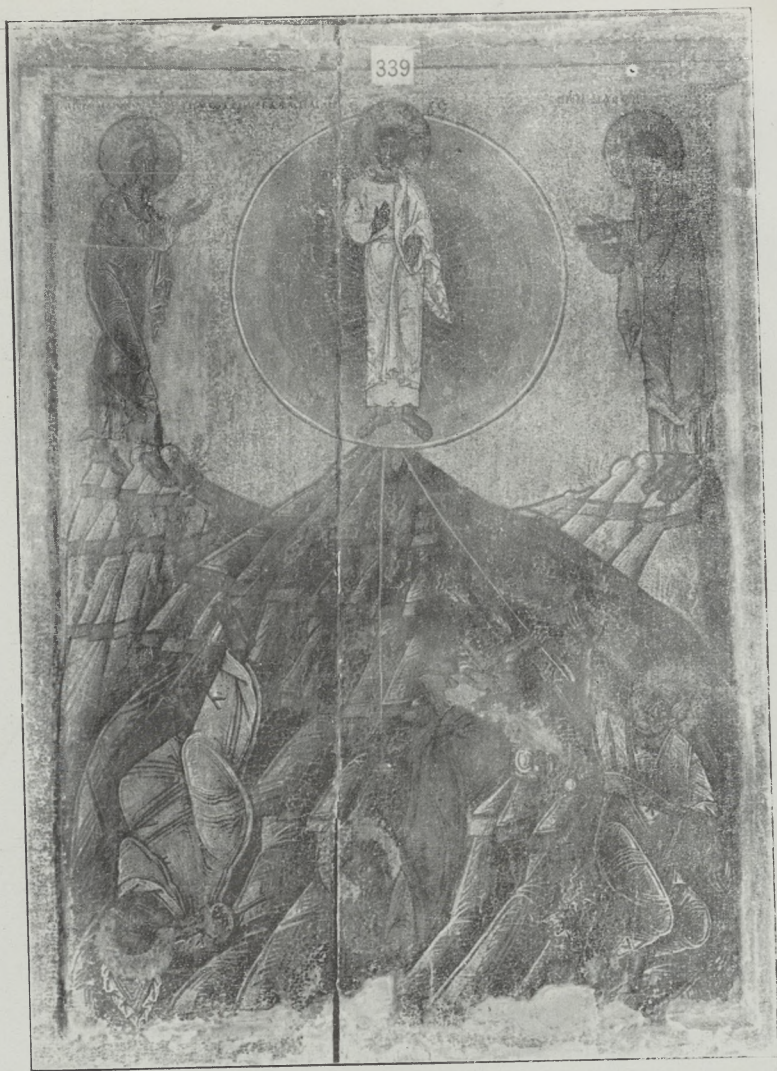
6. Бронз. єпископський хрест.

Ікони розміщені в тій салі походять переважно із XVI. в. з галицьких церквей, славяновізант. письма.

Преображене Господне (зним. 7.) XV. в.; мала іконка **Розп'ятя з пристоячими** сербського письма XV. в., а дрібні образки довкола него — сербського, болгарського і грецького письма XVII—XVIII. в.

На противлежній стіні дуже добре заховане **Крещене Господне** почат. XVI. в. (Знімка 8.)

В рамах коло вікон уміщені двобокі образи з галицьких церков XVI. і XVII. в. На рамах і низом роз-



7. Преображене Господне.

вішані образи різних московських писем XVII — почат. XIX. в.

В простінках уміщені дерев'яні ручні хрести роботи галицьких шницерів (різчиків) від 1670 р. до половини XVIII. в.

Великий процесийний хрест (з доданими фігурками грубої роботи) о готицкім орнаментови і пара трисвіч-



8. Крещене Господне.

ників стоячих о бароковім орнаментови — гуцульської роботи початку XVIII. в. (зним. 11.); другий процесійний хрест 1706 р. з Зашкова.





9. Триптик з Єзуполя кін. XVII. в. і Тайна вечера почат. XVII. в. або й кін. XVI. в.

Саля поперечна за стовпами.

В обох луках межи колоннами висять лампади і свічники дерев'яні і металеві від 1595 р. починаючи до XVIII. в.

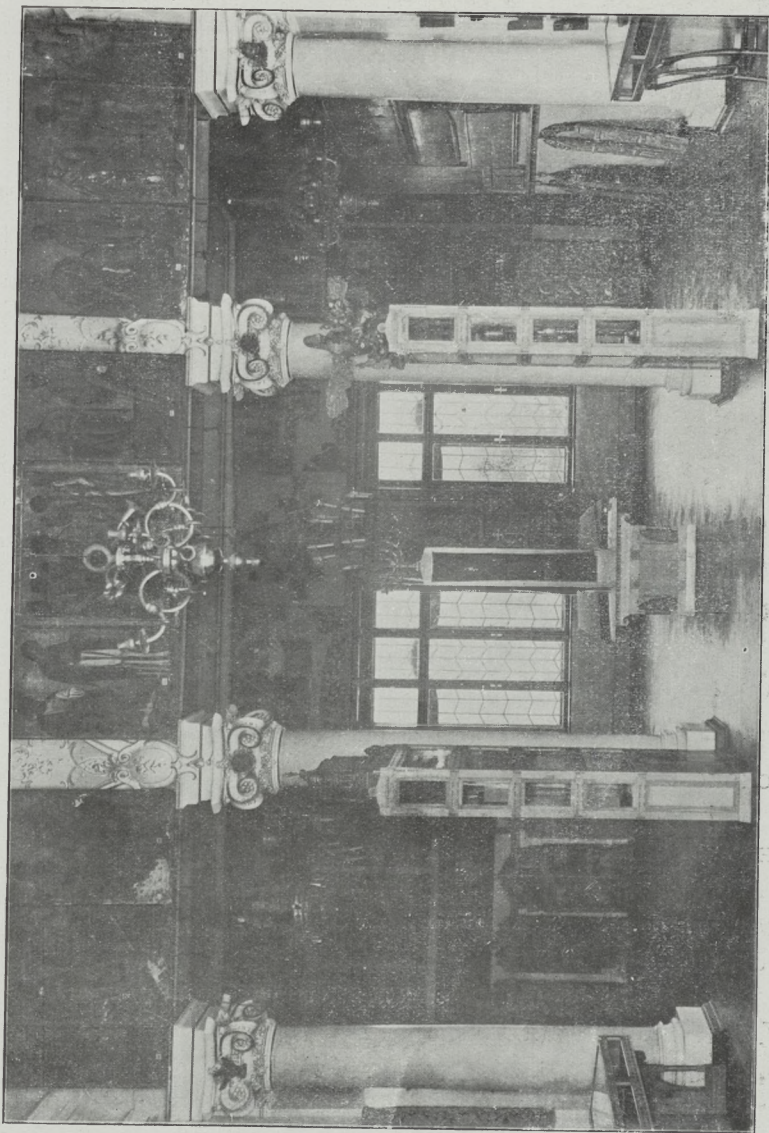
Верхом на довгій шклянній шафі з матеріями, уставлені **Трійці** гуцульської роботи XVIII. в. до полов. XIX. в. і дерев'яні **монстранції** німецької роботи кінця XVIII. в.

Серед риз шитих шовками і сріблом находять ся:

Плациця XV. в. дуже доброго візант. рисунку — з Жиравки. (Зним. 12.)

Дванацять святих довкола Ісуса Христа (іконописна назва: Моленіє — *Δεήσις*) початку XVI. в. — з Золочева.

Гафтовані по німецьким взорам зображення Святих XVI. в. на чотирох листах; Епітрахиль з написом: „Ієлена гпожа — Петра воеводі — сътвори сѣи — петрахиль“ пол. XVI. в. — із Скита манявского.



10. Саля поперечна за стовпами.

Части одягу архимандричого к. XVI. в. найдені в гробници в монастирській церкві в Уневі.



11. Трійці і поставники гуцульської роботи.

Мітра зелена початку XVII. в. з Вітебска, де був єпископом св. Іосафат Кунцевич.

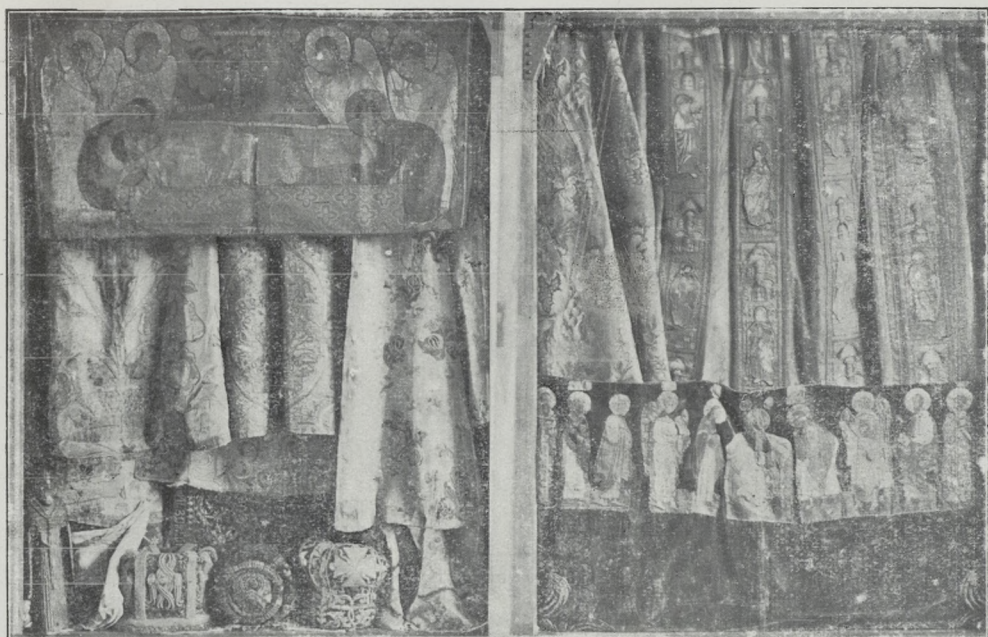
Мітра червона XVII. в. — із збірки Татура в Мінську.

Омофор, сакос і підризники гафтовані сріблом, шовками і перлами єпископів Льва і Атанасія Шептицьких. (Зним. 13).

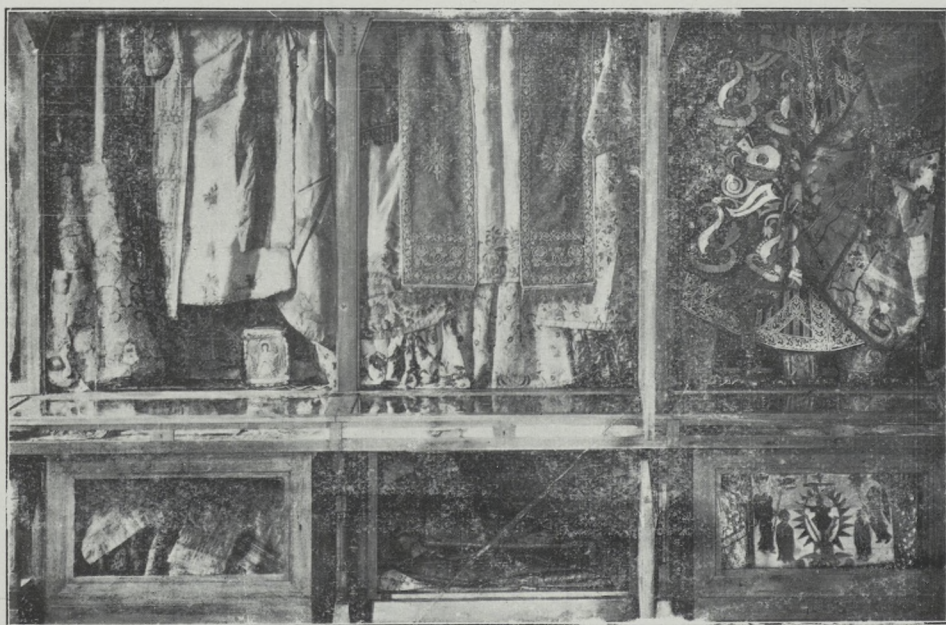
Фелон і епітрахиль з китайської гафтованої матерії XVII. в. з Лосинця.

Інші гафти і аплікації XVII—XVIII. в.; низом поміщені взірці наших мальовил по шовку XVII—почат. XVIII. в., різні брокати, та наші друквані (биті) полотна — набійки XVIII. в.

Ікони переважно XVI. в., всі галицьких іконсписців.

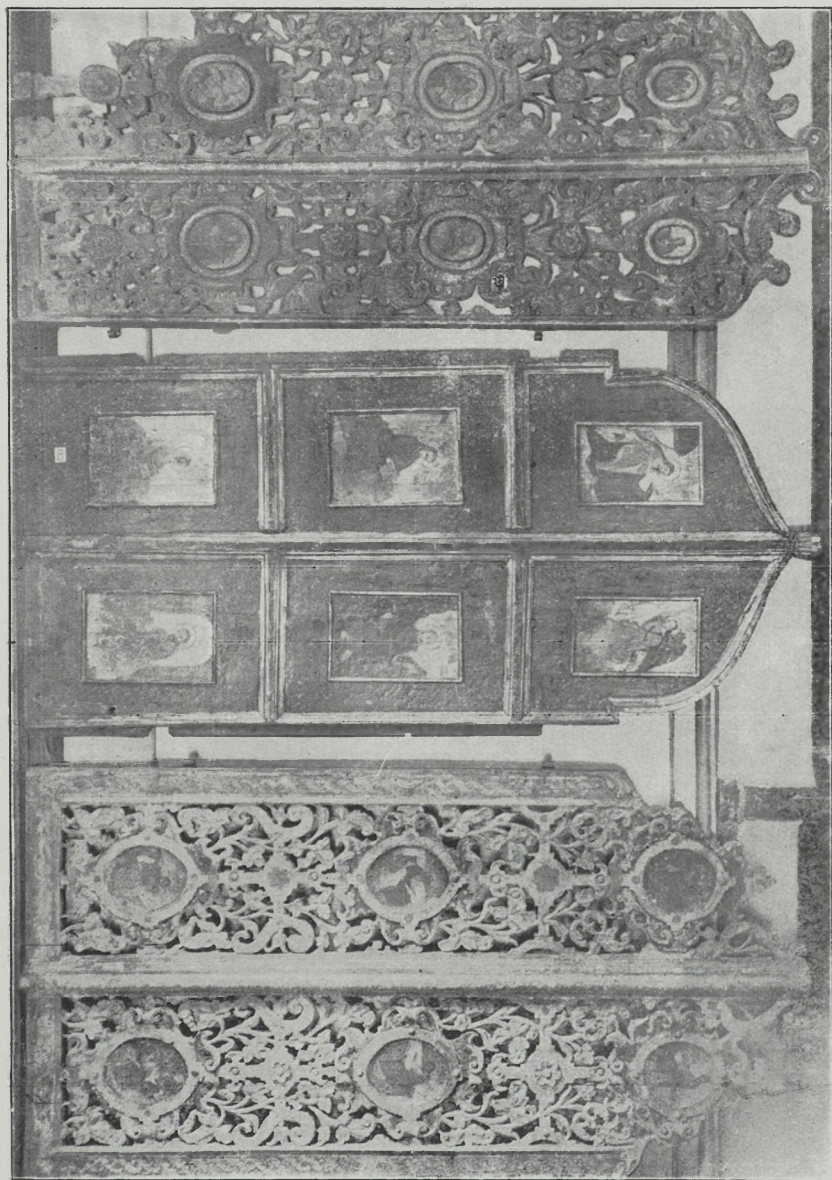


12. Ризи церковні.



13. Омофор, сакос і підризники.

Особлившої уваги заслуговують: **Царські врата** початку XV. в. (зним. 15.), із слідами готицького орнаменту на



14. Царські двері XVII. в.

рамах, з дуже рідким зображенєм причастія Тіла і Крови на обох половинах, та довга ікона темна **Моленіє**



15. Царські врата почат. XV. в.

полов. XV. в. дуже доброго рисунку і добору красок, та ікони Богоматери.

В ниші замітні: Страсти Господні полов. XVII. в. з Долини і Страшний суд 1670 р. з Терки. Барокові лідсвічники — трійці, гуцульської роботи.



16. Іконописний подлинник.

На дерев'яних стінках розвішані: 1) грецькі рисунки **святих**, з яких через відпорошуване, переносили обриси ікон на дошки і полотна для мальовила; се т. з. **іконописний подлинник**. (Знімка 16.)

2) Дереворити полов. XVII. до поч. XIX. в., що займали в нас колись місце хатних образів.

Саля портретів.

Напроти вікна фронтного в верху портрети: гетьмана Тетері (копія сучасна), Рсксоляни, Василянина Стрілецького; під ними апокрифічні зображення Байди Вишневецького і козака Мамая; на менших образках канонік виленьский Янковский 1809 р., аеп. Іосафат Кунцевич і Григорій Хоткевич.



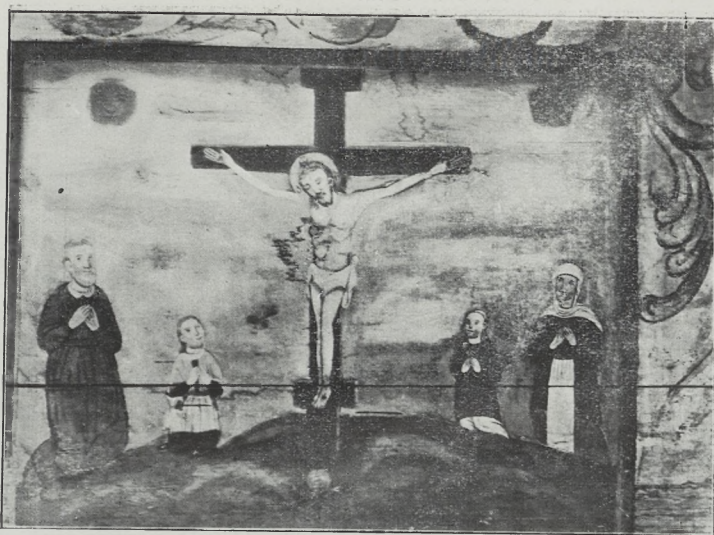
17. Портрет-ікона Комарницького.

На стіні від салі: Веніямин Рутский, князь Василь Острожский, пані Свистельницка, над дверми Юсафат Кунцевич (з Вітебска); в другім рядови — Strzałkowski, молоді Свистельницкі і старий Свистельницький (XVII. в.).

На стіні від вікна портрети — Атанасія, Льва, Єроніма, Семена і Катерини Шептицьких, та львівських єпископів — Шумлянського, Білянського, Ангеловича.

По обох сторонах вікна каноніки львівські кін. XVIII. в. — Примович, Левинський, Пясецький, Гарасевич — та еппи Володкевич (в горі) і Скородинський (на долі).

Дуже інтересні для історії нашого побуту (костюмами) і культурного житя, портрети-ікони (знімка 17, 18, 19) і ікони Покрова Богоматери з портретами осіб.



18. Портрет-ікона сьвященної родини поч. XVIII. в. з Довжок коло Смержа.

Збруя стара походить з Галича, Яворова, Тернополя. — Дротяна сорочка і довгий меч з депозиту Т-ва „Просьвіта“ без місця походження.

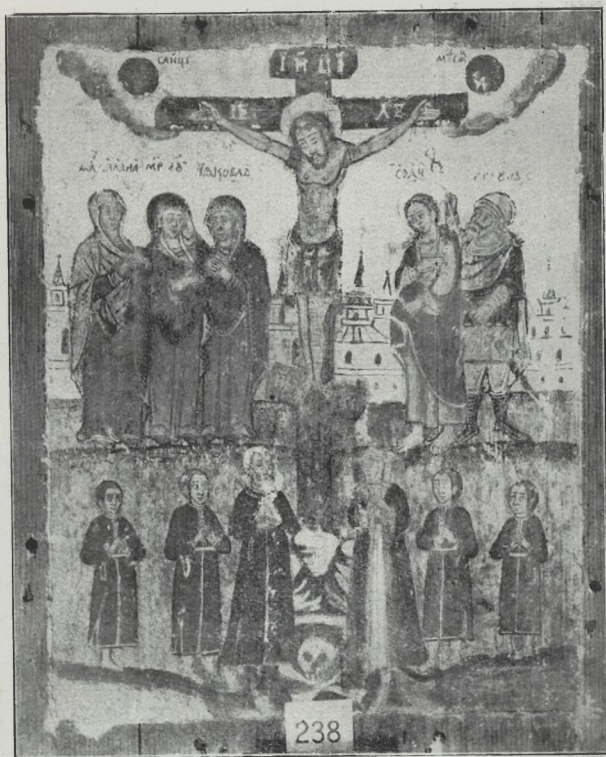
В **шклянній шафі** розміщені злоториті і звичайні пояси — слуцкі, краківські і куткірські; крім них французські гафтовані і один східний (червоний з чорним) над **помертною маскою** Т. Шевченка.

За середнім шклом напротив вікна знаходиться **ся шляхоцкий одяг** — кафтан, жупан, шапка і вязаний пояс — все шовкове, знайдене в гробі кін. XVI. в. під монастирською церквою в Уневі.

В нижній шафі уміщено **пояс княжий** із срібних і золотих огнів о візантійським орнаменті, а вздовж него **перстені**, знайдені в могилах білоруських і литовських.

Образки Матери Божої на блясі (**ринграфі**) і перстені — сигнети зібрані по нашим церквам, як пам'ятки польсько-українського шляхоцтва-рицарства.

По другій стороні **грамоти і листи** козацьких гетьманів від Богдана Хмельницького починаючи, кілька королівських грамот і **список Литовського Статута** полов. XVII. в.



19. Ікона з портретами шляхоцької родини з Мельничного коло Турки поч. XVIII. в.

Долом довкола стіни тиснені мальовані шкіри (курдебани) і велика маката гафтована сріблом і шовками кін. XVII. в. (антипендій з престола).

Клітка сходова.

Царські двері і образи намісні початку XVIII. в. з Могильниці (знімка 20.), се остатки величавого барокового іконостасу фундації Потоцького.

Статуї полов. XVIII. в. характерної барокової роботи тоїж фундації з Бучача (дар † гр. І. Шептицького). Образ різьба над дверми — символи християнских Тайн (з Рогатина) полов. XVII. в.



20. Царські двері і образи намісні.



21. Ікони грекоіталійської школи.



22. Ісус і Самарянка полов. XVII. в.

На стіні против вікна — Мати Божа в ажуровій рамі з мініатюрами в овалях відповідно 12-ти ікосам акафісту, початку XVII. в.; Мати Божа і Успене Пресв. Богородиці ніжної роботи полов. XVI. в., а по бокам ікони греко-італійської школи XVII. віку. (Знімка 21.)

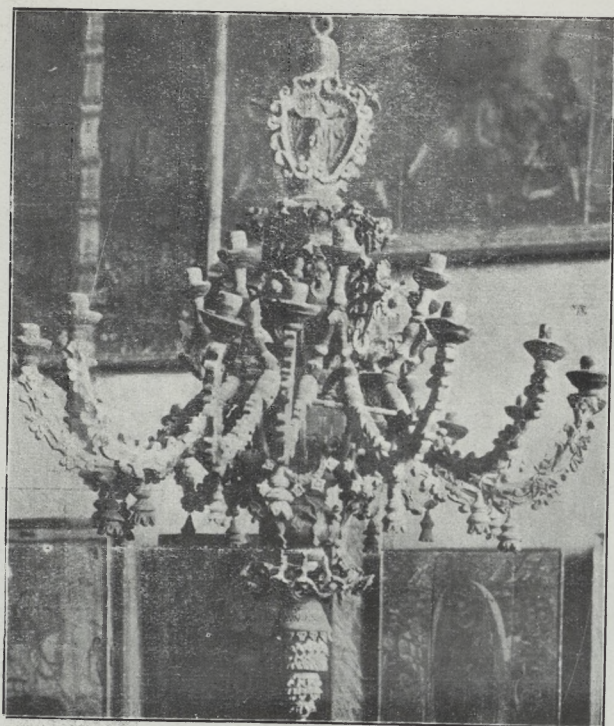
Прочі ікони — до 1-го поверху XVII. і початку XVIII. в.

Галерія 1-го поверху.

На стіні против сходів зібрані ікони з первістками побуту і новітнього реалізму — помітного як в сценах, взорованих на подіях з життя (народини дитини, одяги людей), так і в рисунку тла і краєвидів (нпр. знім. 22.).

На бічній стіні — довге полотно з зображеннями Страстей Господніх 1799 р.

Многосвітичі — пестро мальований із Космача, (знімка 23.) з півнями (когутиками) із Росохача (знімка 24.) — оба гуцульської роботи; третій тяжкий — бойківської роботи з Кривки.



23. Многосвітич з Космача.

Саля новітньої штуки.

Мадонна — олійний шкiц **Мальчевського**.

Гуцули і кубанський козак — пастелі **І. Северина**.

Вид на Дніпро — олійний образ **І. Труша** (дар гр. К. Шептицького).

Хлопці на плоті — **М. Сосенка**. (До набутя.)

Праці А. Новаківського (власність артиста — до набутя.)

Автопортрет.

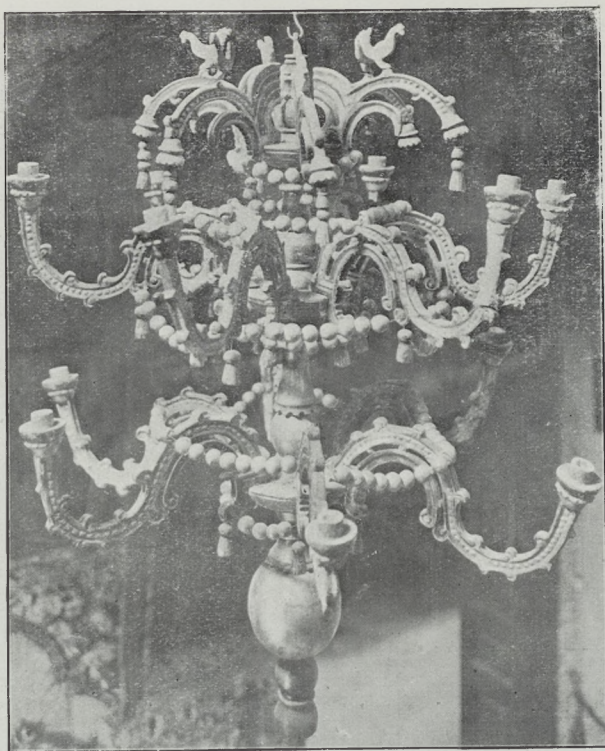
Женщина з дитиною.

Погруде жінчини і Венера Мілоска на тлі готицьких зводів.

Захід сонця.

Мадонна, шкiц.

Цвіти — триптик.



24. Многосвітич з Росохача.

Торговиця місточкова.

Процесія.

Дві робітниці.

Чотири малі види.

Діптих: процесія і три робітниці (власність Музея — дар Фундатора.)

Ісус в терневім вінци — цар, кисти **Хмельовського**.

Геній пробудженої України — картина **Михайла Каленика** 1890 р.

Татарський полон — академічна картина **Р. Дичинського** 1885 р.

Війт Шеремета — **І. Макаревича**.

Автопортрет — **М. Федюка**.

Люксембург — **Є. Ясиницької**.

Голова — рисунок олівцем **Седміраского**.



25. Килими; хишевицка жінка.

Саля килимова.

На стінах розміщені килими — подільські і буковинські (о геометричному орнаментові) і з центральної України (квітчастого орнаменту).

До килимів і тканин належать й **орельці** уживані в часі архієрейської богослужби в церкві. Розвішені орельці походять з XVIII. в. і поч. XIX. в. (гафтовані з наполеонівськими вінчиками).

На манекінах **одяги** — женский з Хишевич, мужеска синя капота і повний одяг женский з Борщівського, та женский одяг босанської сербкині.

У шафках розміщені:

1) Археологія доісторична і палеонтологія.



26. Килими, одяги з Борщівського.

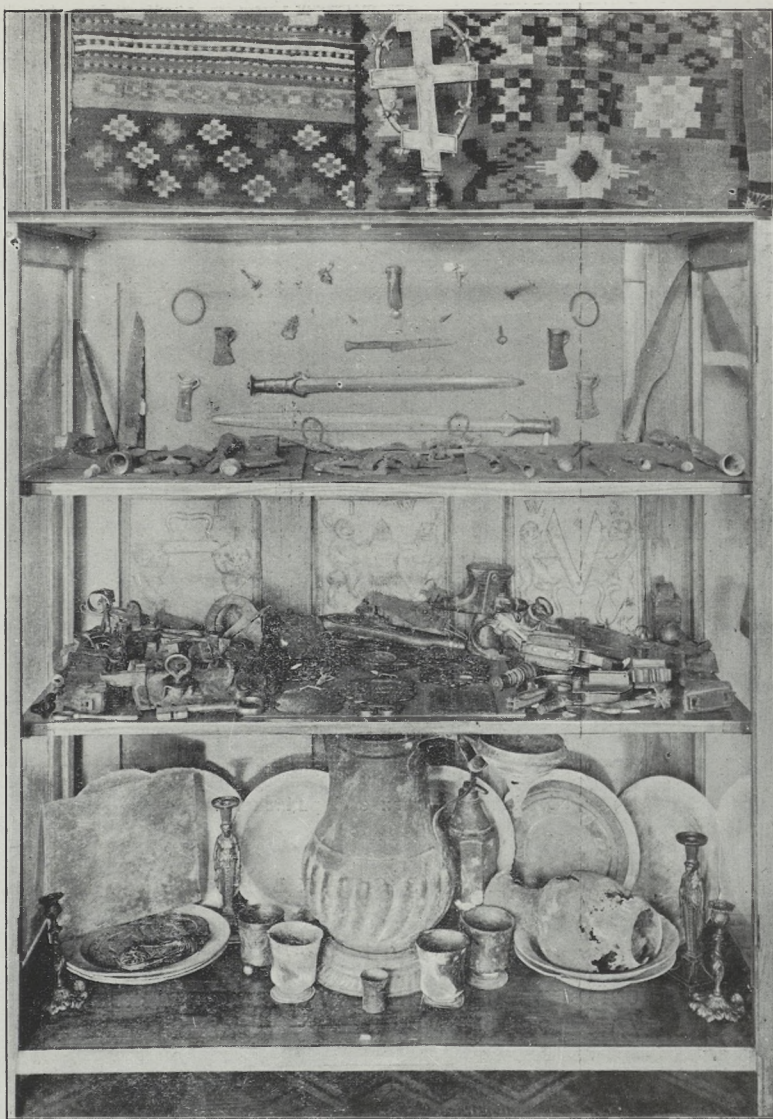
2) Бронзові нахідки з околиць Галича, Теремовлі і з Поділя.

Желізни находи історичної доби.

Металеві вироби XVII. і XVIII. в. та цехові знаки.
(Знимка 27.)

3) Великоруска збірка, білорускі пояски. (Знимка 28.)

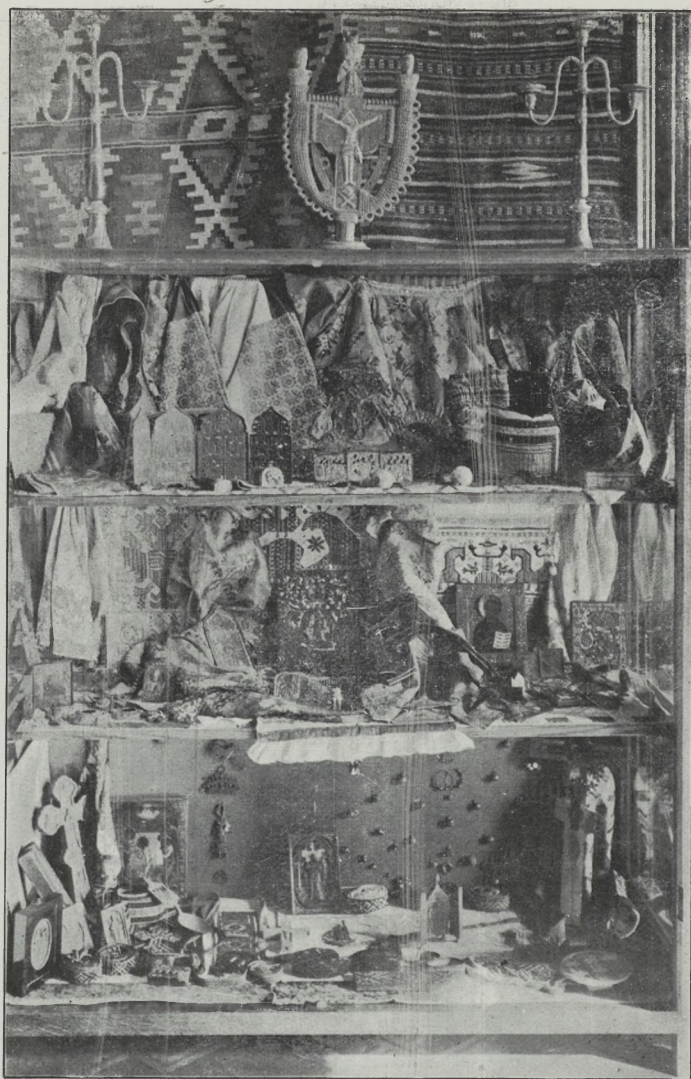
4) Всячина:
китайські гафти,
східні вишивки,
західно європейска мініатюра,
порцеляна,



27. Бронзова доба і металеві вироби XVI.—XVIII. в.

макати з галицьких церков,
турецька зброя.

5) Типи галицьких русинів. Пояси покутські і по-
дільські. Парубоцький капелюх з Тишковець.



28. Великоруска збірка.

6) Типи я. в.
Витинанки до окраси хат.
Галицькі вишивки із збірки п. Озаркевич-Величкової.
Уплети.
Брачні вінці.



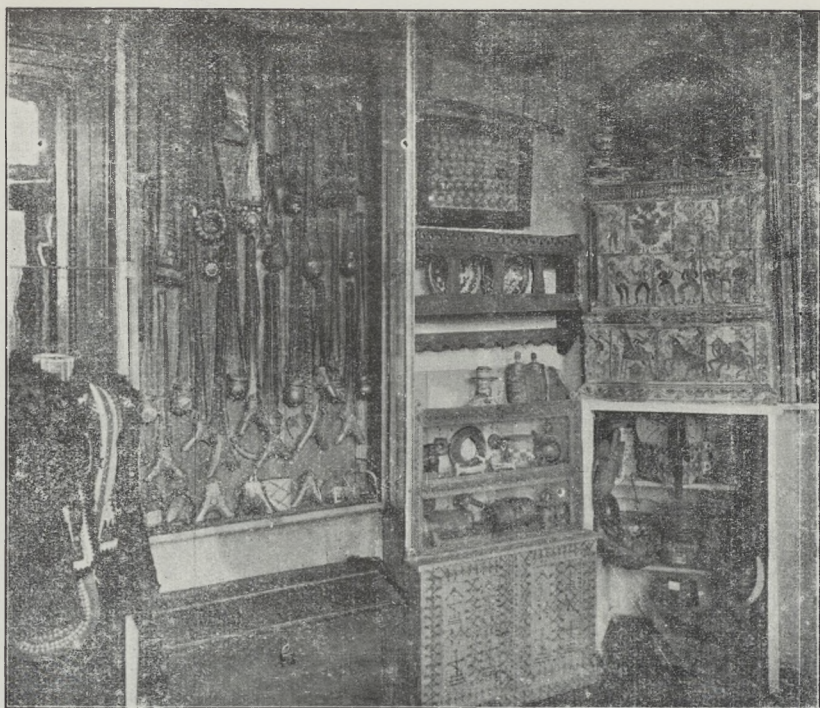
29. Скло і кераміка.

7) Шкло галицьке і українське від полов. XVIII. в.
(пляшки).

Банка з тинфами полов. XVII. в.

Майоліка українська (межигірські лампадки) і поте-
лицька від 1849 р.

2 глиняні образи з Білої Руси поч. XVII. в.



30. Порошниці, мисник і піч гуцульська.

Кафлі печні — з України і Звенигорода XVII. в.
Поливані плитки глиняні з Залукви. (Знімка 29.)

8) Гафти з Поділя.

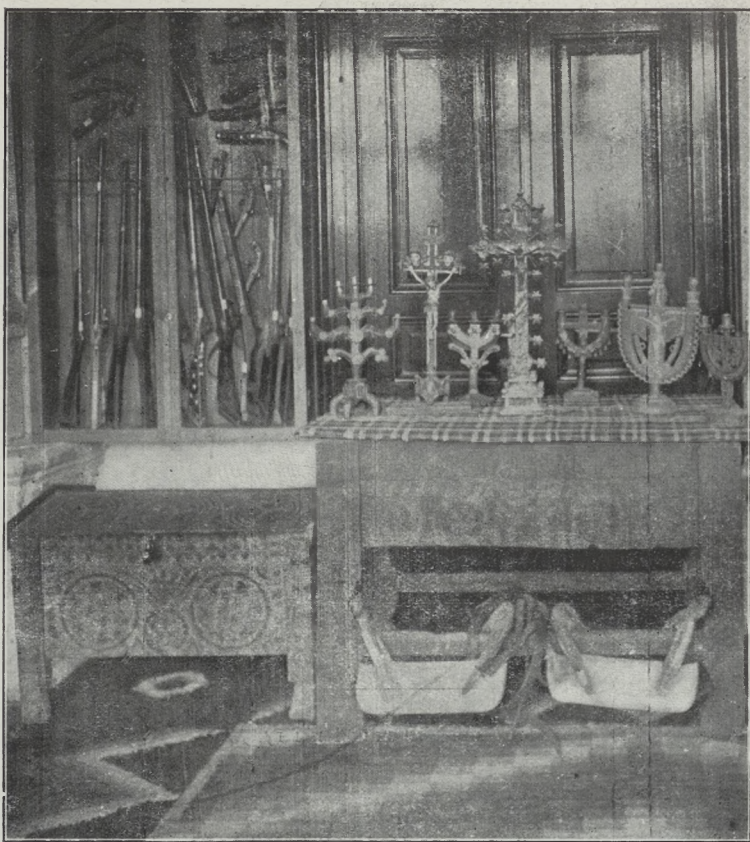
Бандура (власність Товариства „Просьвіта“).

Столики гуцульського артистичного виробу — ква-
дратовий Шкрибляка і до писання — Копельчука.

Комната гуцульська.

Свічник в виді Ангела — з Печеніжина.

Свічник округлий з кінськими головками для свічок
— з Тухольських гір.



31. Рушниці і дерев'яні вироби гуцульські.

Ліжник в яркі десені з Жабя (дар. п. С. Танчаковського).

Одяг святочний гуцула на манекині (дар о. І. Попеля).

Кафлеві печи Бахмінського 1846, 1847 і 1850.

Кафлева піч Гданська в сині квітки з Підлютого.

На печах глиняні поливані в квіти **свічники** пістинського, старосільського і глиньського виробу до полов. XIX. в.

Сюди належать і глиняні бані церковні.

Столи, скрині, мисник, шафка і столик з паленим орнаментом, пастуші приналежності, частини зброї — рушниці, пістолі, порошниці, ташки, все те вироби гуцульські народні XVIII. і XIX. в.



32. Вид одної стіни архиву в бібліотеці.

Вироби артистичного промислу послідних 30-ти літ Василя і Миколи Шкрибляків, та буковинської Вижницької школи — розставлені чи то в ошкленій скрині, чи на шафках.

Темні **образи** походять з гуцульських хат.



Комната довга.

Українські рушники кін. XVIII. і пол. XIX. в.
Забори з переміток покутських.
Гуцульське мосяжництво в довгих шафках.
Писанки з різних галицьких повітів.
Лямпада деревяна з Турочок виж. XVIII. в.

Комната в сад.

Лямпада майолікова 1848 р. з Потелича.
Хатні образи почат. XIX. в.
Словацькі образи на салі і дереворити за підмальованим склом — з тогож часу.
Вертеп з Бобреччини 1890 р. з фігурами і песою.
Хата з Тишковиць (дар пані О. Шухевич).
Підсвічники бойківські.
Малюнки етнографічні і археологічні С. Томасевича, Машковського і Кохановської.
Різьблений іконостас Вас. Турчиняка з Делятина.
Гуцульські праці, топірці і келефи.
Частини гуцульських тканин.

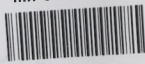
Зладив Іляріон Свенціцький
кустос Націон. Музея.



Знимки виконав п. Ярослав Пастернак.
Кліші з арт.-графічн. заведеня „Унія“ у Львові.



Zakład Narodowy
im. Ossolińskich



1100033292

BIBLIOTEKA
Zakł. Nar. im. Ossolińskich

469116

