

Marta Stasiak

e-mail: 182375@student.ue.wroc.pl

Uniwersytet Ekonomiczny we Wrocławiu

## Badanie postaw i zachowań polskich turystów wobec koncepcji turystyki zrównoważonej

DOI: 10.15611/2024.76.5.06

JEL: C38, Q5, Z3

© 2024 Marta Stasiak

Praca opublikowana na licencji Creative Commons Uznanie autorstwa-Na tych samych warunkach 4.0 Międzynarodowe (CC BY-SA 4.0). Skrócona treść licencji na <https://creativecommons.org/licenses/by-sa/4.0/deed.pl>

**Cytuj jako:** Stasiak, M. (2024). Badanie postaw i zachowań polskich turystów wobec koncepcji turystyki zrównoważonej. W: A. Stanimir (red.), *Współczesne problemy społeczno-ekonomiczne w ujęciu analitycznym* (s. 86-100). Wydawnictwo Uniwersytetu Ekonomicznego we Wrocławiu.

**Streszczenie:** Dynamiczny rozwój turystyki niesie ze sobą wiele konsekwencji, które negatywnie wpływają na środowisko przyrodnicze oraz społeczność lokalną. W artykule przedstawiono ideę wprowadzenia zrównoważonego rozwoju w sektorze turystycznym, która prowadzi do wsparcia lokalnej gospodarki przy jednoczesnym zachowaniu dobrostanu środowiska naturalnego. Głównym celem jest zbadanie postaw i zachowań polskich turystów wobec koncepcji turystyki zrównoważonej. Dane pierwotne zostały zebrane w 2023 roku za pomocą kwestionariusza internetowego. Do analizy wyników zastosowano analizę korespondencji wielu zmiennych, która wykazała różnicowanie grup badanych osób wobec pytań dotyczących częstotliwości, kierunku i determinant podróŜowania. Analiza czynnikowa pozwoliła na wyodrębnienie siedmiu czynników wskazujących struktury łączące zmienne związane z postawami i zachowaniami podróżujących Polaków.

**Słowa kluczowe:** koncepcja turystyki zrównoważonej, zrównoważony rozwój w turystyce, zrównoważone podróżowanie, środowisko przyrodnicze, społeczność lokalna

### 1. Wstęp

Współcześnie jednym z głównych problemów występujących na całym świecie jest pogarszający się stan środowiska przyrodniczego. Dynamiczny rozwój turystyki powodujący masowy napływ turystów do różnych destynacji, z jednej strony, przyczynia się do degradacji środowiska, a z drugiej – przynosi wiele trudności społecznościom lokalnym. Rozwiązaniem tej sytuacji może być wprowadzanie koncepcji turystyki zrównoważonej, która jest szansą dla rozwoju sektora turystycznego w związku z wieloma korzyściami płynącymi zarówno dla lokalnej gospodarki, jak i środowiska przyrodniczego.

Głównym celem artykułu jest zbadanie postaw i zachowań polskich turystów wobec założeń koncepcji turystyki zrównoważonej. Warto rozważyć, w jaki sposób turystyka wpływa na środowisko przyrodnicze oraz osoby zamieszkujące obszary turystyczne? Jakie są główne zamierzenia koncepcji turystyki zrównoważonej? Czy podróżujący w celach turystycznych Polacy postępują według zasad podróżowania w sposób zrównoważony?

W artykule zawarto opis negatywnego wpływu turystyki na środowisko przyrodnicze i społeczność lokalną oraz wprowadzono pojęcie, cel oraz zasady koncepcji turystyki zrównoważonej. Zaprezentowano opis przeprowadzonego badania, charakterystykę respondentów oraz wybór metody statystycznej. Przedstawione zostały również wyniki badania dotyczącego podróżujących Polaków za pomocą wielowymiarowej analizy korespondencji oraz analizy czynnikowej.

## **2. Koncepcja turystyki zrównoważonej**

### **2.1. Negatywny wpływ turystyki na środowisko przyrodnicze i społeczność lokalną**

Obecnie turystyka pełni istotną rolę w funkcjonowaniu gospodarek na całym świecie. Stanowi ważne źródło koniunktury dla wielu rodzajów działalności gospodarczej, generuje rozwój handlu i infrastruktury oraz przyczynia się do tworzenia dużej liczby miejsc pracy (Alejski, 1999). Z jednej strony, branża turystyczna przynosi wiele korzyści ekonomicznych, natomiast z drugiej strony obserwowany obecnie dynamiczny rozwój turystyki niesie ze sobą wiele zagrożeń.

Jednym z nich jest wpływ na środowisko przyrodnicze z powodu coraz większego, masowego napływu turystów do miejsc charakteryzujących się dużą liczbą walorów przyrodniczych i kulturowych. W 1999 roku The International Council for Local Environmental Initiatives stwierdziło, że negatywne skutki dla środowiska w związku z konsumpcją turystyczną występują na każdym jej etapie: „w miejscu zamieszkania jest to nabywanie dóbr potrzebnych w związku z podróżą, następnie transport między miejscem zamieszkania a miejscem docelowym, wreszcie korzystanie z usług i środowiska miejsca odwiedzanego” (Dziedzic, 2008, s. 48).

Brajcich (2020) podkreśliła, że rozwój środków transportu oraz wzrost stopy życiowej, który skutkował zwiększoną mobilnością społeczeństwa, w latach 2005-2016 przyczynił się do wzrostu emisji gazów cieplarnianych związanych z transportem w turystyce o ponad 60%. W odniesieniu do zakwaterowania należy wspomnieć, że główną przyczyną degradacji środowiska jest emisja CO<sub>2</sub>, ale również zużycie energii, wody i innych surowców. Zanieczyszczenie wód również dotyczy wszelkiego rodzaju obiektów turystycznych z powodu zrzutu niebezpiecznych ścieków do gruntu i wód (Kapera, 2018). Kolejnymi problemami występującymi przede wszystkim w obiektach noclegowych świadczących usługi gastronomiczne jest kwestia generowania dużej ilości odpadów oraz marnowania żywności (Brajcich, 2020). Należy również dodać, jak wielkie

szkody dla środowiska przyrodniczego powoduje rozwój infrastruktury turystycznej. Są to między innymi nadmierna konsumpcja zasobów naturalnych, erozja gleby, utrata naturalnych siedlisk i różnorodności biologicznej. Ponadto budowa nowych obiektów turystycznych wiąże się z redukcją terenów zielonych oraz wycinką drzew, której konsekwencją jest duże zanieczyszczenie powietrza z powodu emisji dwutlenku węgla do atmosfery (Baloch i in., 2023). Działania turystów podczas pobytu w miejscach turystycznych także przyczyniają się do degradacji środowiska. Odpady, takie jak plastikowe i szklane butelki oraz puszki, są nieodłącznym elementem na szlakach turystycznych, plażach oraz w zbiornikach wodnych (Zaręba, 2020).

Warto podkreślić, że turystyka oddziałuje nie tylko na środowisko przyrodnicze, ale również środowisko społeczno-kulturowe. Negatywne aspekty dla miejscowej ludności przejawiają się według Zaręby (2020) między innymi w zaniku autentyczności krajobrazu (np. zabytkowej architektury) i kultury regionalnej (np. tradycji, wierzeń, obyczajów), pogorszeniu jakości życia lokalnych mieszkańców, nadaniu kulturze miejscowej komercyjnego charakteru oraz akulturacji, czyli przejmowaniu wzorców zachowań od przyjezdnych. Ponadto warto wspomnieć o niszczeniu i dewastacji materialnych dóbr kultury przez turystów. Istotnym problemem są również stale dokonywane duże inwestycje turystyczne, które przyczyniają się do przejmowania znacznej części dochodów z turystyki przez międzynarodowe koncerny (Zaręba, 2020).

## 2.2. Pojęcie turystyki zrównoważonej

Dynamiczny rozwój turystyki w ciągu lat skutkujący dużymi szkodami dla środowiska przyrodniczego i społeczno-kulturowego stał się wyzwaniem dla współczesnego społeczeństwa. Konieczne było podjęcie natychmiastowych kroków i działań na rzecz ochrony przyrody. Coraz bardziej popularna i rozpowszechniana na całym świecie stała się idea zrównoważonego rozwoju, czyli wzajemna zależność pomiędzy przyrodą, społeczeństwem a gospodarką, która zapewnia zaspokojenie najważniejszych potrzeb współczesnych pokoleń (Kapera, 2018). Wdrażanie zasad zrównoważonego rozwoju w działach gospodarki zapoczątkowało wdrażanie zrównoważenia również w turystyce. W opracowaniu UNWTO Development Programme (2018, s. 15) powołano się na definicję Światowej Organizacji Turystyki z 2017 roku, zgodnie z którą turystyka zrównoważona to „turystyka, która w pełni uwzględnia jej obecne i przyszłe skutki gospodarcze, społeczne i środowiskowe, zaspokajając potrzeby odwiedzających, branży, środowiska i społeczności lokalnych”.

## 2.3. Cele i zasady turystyki zrównoważonej

Osiągnięcie stanu równowagi pomiędzy podmiotami zaangażowanymi w rozwój turystyki a środowiskiem przyrodniczym powinno opierać się na postawieniu celów oraz przestrzeganiu konkretnych zasad. Istotne jest ich zaangażowanie oraz aktywne działanie. Głównymi kryteriami i zasadami turystyki zrównoważonej opracowanymi w 2017 roku przez Światową Organizację Turystyki są (Nowacki i in., 2017):

- korzystanie z zasobów środowiska w sposób optymalny;
- przyczynianie się do zachowania dziedzictwa naturalnego i różnorodności biologicznej;
- traktowanie z szacunkiem tradycyjnych wartości społeczności lokalnej;
- wspieranie lokalnego dziedzictwa kulturowego;
- przyczynianie się do międzykulturowego zrozumienia i tolerancji;
- zapewnienie korzyści społeczno-gospodarczych wszystkim interesariuszom;
- przyczynianie się do zmniejszenia ubóstwa na świecie.

Istotne jest również wdrażanie zasad koncepcji turystyki zrównoważonej przez turystów podczas podróży. Powinno to mieć miejsce między innymi podczas wyboru środka transportu, formy turystyki, rodzaju zakwaterowania oraz bazy gastronomicznej. Szczególnie ważne jest zastosowanie działań proekologicznych w trakcie podróży, takich jak segregowanie śmieci, oszczędzanie wody i energii, korzystanie z wielorazowych produktów. Kluczowa dla realizacji wymienionych zasad turystyki zrównoważonej jest również postawa lokalnej społeczności, która powinna wykazać się dużą aktywnością i zaangażowaniem w podejmowaniu inicjatyw związanych z rozwojem turystyki w danym regionie (Durydiwka i in., 2010).

Należy podkreślić, że cele zrównoważonego rozwoju opierają się na trzech głównych aspektach: ekonomicznym, ekologicznym oraz społecznym. Meyer (2011, s. 110), powołując się na opracowanie Niezgody z 2006 roku, przedstawiła trzy podstawowe priorytety rozwoju przemysłu turystycznego w sposób zrównoważony:

- „cel ekonomiczny, który dotyczy zapewnienia dobrobytu ekonomicznego ludności miejscowej oraz utrzymania i optymalnego wykorzystania infrastruktury turystycznej;
- cel ekologiczny, który porusza kwestię zachowania naturalnych zasobów dla potrzeb turystycznych oraz redukcji emisji zanieczyszczeń spowodowanych przez turystykę;
- cel społeczny, który bazuje na osiągnięciach zadowalających możliwości zatrudnienia w sektorze turystycznym, zapewnieniu wypoczynku miejscowym i gościom, ochronie tożsamości kulturowej ludności miejscowej oraz wzroście partycypacji lokalnych mieszkańców w polityce turystycznej”.

### **3. Badanie postaw i zachowań polskich turystów wobec koncepcji turystyki zrównoważonej**

#### **3.1. Cel oraz pytania badawcze**

Celem badania była ocena postaw i zachowań polskich turystów wobec koncepcji turystyki zrównoważonej. Przede wszystkim warto zbadać, czy turyści mieszkający w Polsce podróżują w sposób przyjazny dla środowiska oraz jaki mają stosunek do uprawiania turystyki zgodnej z celami zrównoważonego rozwoju. Dodatkowo, opierając się na odpowiedziach na pytania metryczkowe, należy przeanalizować często-

tliwość podróży badanych oraz najczęściej wskazywane przez nich kierunki. Warto uwzględnić również determinanty wpływające na kierunek podróży w podziale na wiek respondentów. Ponadto należy zbadać, na które pytania znajdujące się w kwestionariuszu ankietowani odpowiadają podobnie. Powiązanie zmiennych pozwoli ustalić schemat odpowiedzi badanych polskich turystów na pytania dotyczące częstotliwości wykonywania określonych działań i wyrażania opinii na dany temat.

### 3.2. Charakterystyka respondentów

Dane zostały zebrane za pomocą kwestionariusza utworzonego w Internecie. Ankieta została rozesłana na grupy podróżnicze na portalach społecznościowych. Badanie przeprowadzono w pierwszym kwartale 2023 roku wśród polskich turystów. Grupa ankietowanych liczyła 269 osób.

W badaniu wzięło udział 77,7% kobiet oraz 21,56% mężczyzn. Osoby, które nie chciały odpowiadać na pytanie o płeć, stanowią 0,74% wszystkich respondentów. Większość badanych była w wieku 40-49 lat (31,97%). Spośród ankietowanych 30,48% było w wieku 18-29 lat, 15,99% w wieku 30-39 lat oraz 13,75% w wieku 50-59 lat. Osoby starsze w wieku 60 lat i więcej stanowiły 7,81% wszystkich badanych turystów. Większość ankietowanych miało wykształcenie wyższe (69,14%). Wykształcenie średnie miało 27,14% respondentów, a zawodowe 2,97%. Natomiast zarówno osoby z wykształceniem innym, jak i podstawowym stanowiły 0,37% wszystkich badanych. W badaniu uczestniczyło 23% respondentów, których miejscem zamieszkania jest miasto od 50 do 100 tysięcy mieszkańców, 22% ankietowanych wskazało miasto powyżej 500 tysięcy mieszkańców, natomiast 20% miasto od 100 do 500 tysięcy mieszkańców. Spośród badanych 19% mieszkało na wsi, a 16% w mieście do 50 tysięcy mieszkańców.

## 4. Wyniki analizy i wnioski

### 4.1. Analiza korespondencji

Przeprowadzono wielowymiarową analizę korespondencji<sup>1</sup> dla 267 respondentów. W postępowaniu pominięto dwóch polskich turystów, którzy nie odpowiedzieli na pytanie o płeć. W analizie wykorzystano sześć zmiennych:

- płeć: P1 – kobieta, P2 – mężczyzna;
- wiek: W1 – 18-29 lat, W2 – 30-39 lat, W3 – 40-49 lat, W4 – 50-59 lat, W5 – 60 lat i więcej;
- miejsce zamieszkania: M1 – wieś, M2 – miasto do 50 tys. mieszkańców, M3 – miasto od 50 do 100 tys. mieszkańców, M4 – miasto od 100 do 500 tys. mieszkańców, M5 – miasto powyżej 500 tys. mieszkańców;

<sup>1</sup> Szczegółowy opis algorytmu analizy korespondencji można znaleźć w książce Stanimir (2006).

- częstotliwość podróżowania: I1 – raz na kilka lat, I2 – raz w roku, I3 – 2 razy w roku, I4 – raz w miesiącu, I5 – kilka razy w roku;
- kierunek podróży: K1 – jedno docelowe miejsce w kraju, K2 – jedno docelowe miejsce za granicą, K3 – wycieczki objazdowe po kraju, jedno zakwaterowanie, K4 – wycieczki objazdowe po kraju, kilka zakwaterowań, K5 – wycieczki objazdowe za granicą, jedno zakwaterowanie, K6 – wycieczki objazdowe za granicą, kilka zakwaterowań, K7 – inny;
- czynnik wpływający na kierunek podróży: C1 – atrakcje turystyczne, C2 – klimat, C3 – odległość od miejsca zamieszkania, C4 – środek transportu, C5 – bezpieczeństwo, C6 – cena wycieczki, C7 – dobrze rozwinięta baza noclegowa, gastro-nomiczna, C8 – opinie na temat miejsca, C9 – poprzednie doświadczenia.

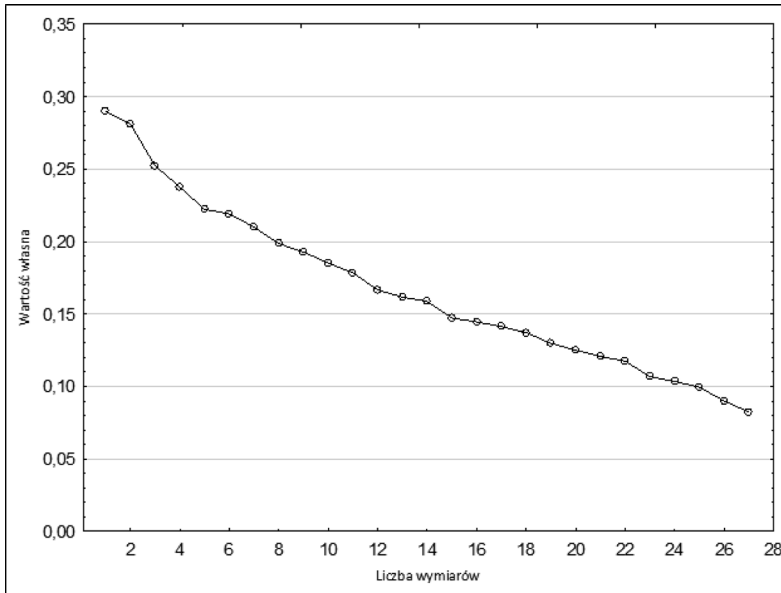
Celem analizy było zbadanie współwystąpienia kategorii wymienionych cech. Połączenie pytań metryczkowych z pytaniami dotyczącymi podróżowania w sposób zrównoważony pozwoli stwierdzić, która grupa badanych osób częściej uprawia turystykę zrównoważoną.

Łączna liczba kategorii wszystkich analizowanych cech wyniosła 33. W związku z tym rzeczywista przestrzeń rzutowania jest 27-wymiarowa. Za pomocą programu Statistica v13.3 obliczono wartości własne oraz stopień wyjaśniania inercji całkowitej dla wspomnianej przestrzeni. Należy wskazać, że inercja całkowita jest równa 4,5. Jakość prezentacji w przestrzeni jednowymiarowej wynosi 6,44%, zatem 6,44% informacji o powiązaniach kategorii analizowanych zmiennych jest prezentowane w tej przestrzeni. Stopień wyjaśniania inercji całkowitej w przestrzeni dwuwymiarowej jest równy 12,69%. Przyrost wyjaśniania rzeczywistych współwystąpień kategorii cech po kolejnym zwiększeniu wymiaru rzutowania nie jest tak znaczący. W związku z tym wyniki analizy należy przedstawić w przestrzeni dwuwymiarowej.

Na podstawie przebiegu krzywej wartości własnych (zob. rys. 1) należy wywnioskować, że prezentacja współwystąpień analizowanych cech powinna zostać wykonana w przestrzeni dwuwymiarowej, ponieważ miejscem zagięcia (uskoku) jest druga wartość własna.

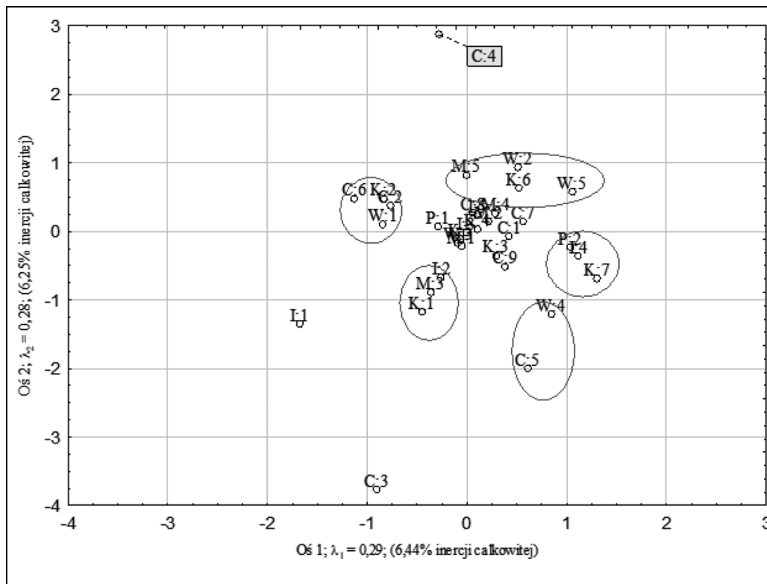
Przedstawiono wyniki analizy korespondencji dla 33 analizowanych kategorii zmiennych (zob. rys. 2). Należy wywnioskować, że kategorie cech, takie jak C4 (środek transportu jako czynnik decydujący o kierunku podróży), I1 (podróżowanie raz na kilka lat) oraz C3 (odległość od miejsca zamieszkania jako czynnik decydujący o kierunku podróży), są odrębne, nie łączą się z innymi kategoriami, ponieważ są odmiennie oceniane przez respondentów.

Na podstawie rozrzutu punktów na rys. 2 należy wskazać, że ankietowani w wieku 18-29 lat często wybierali jedno docelowe miejsce za granicą jako kierunek podróży, a czynnikami, które miały na to wpływ, były klimat oraz cena wycieczki. Obserwując grupę punktów z kategoriami K6, M5, W2 i W5, należy stwierdzić, że badani turyści w wieku 30-39 lat, 60 lat i więcej oraz zamieszkujący w mieście powyżej 500 tysięcy mieszkańców najczęściej jeżdżą na wycieczki objazdowe do innego kraju z możliwością kilku zakwaterowań. Współwystąpienie kategorii I4, K7 oraz P2



Rys. 1. Graficzna prezentacja kryterium łokcia (K=27)

Źródło: opracowanie własne w programie Statistica v13.3.



Rys. 2. Graficzna prezentacja wyników analizy korespondencji zmiennych demograficznych oraz częstotliwości, kierunku i determinant podróży

Źródło: opracowanie własne w programie Statistica v13.3.

wskazuje, że mężczyźni podróżują przeciętnie raz w miesiącu, a ich kierunki podróży są zazwyczaj różne. Należy również zaznaczyć, że ankietowani, którzy wybierają jako kierunek podróży wycieczki objazdowe po kraju z jednym zakwaterowaniem, sugerują się atrakcjami turystycznymi, dobrze rozwiniętą bazą noclegową i gastronomiczną w miejscu destynacji oraz poprzednimi doświadczeniami. Głównym czynnikiem wpływającym na kierunek podróży badanych osób w wieku 50-59 lat jest bezpieczeństwo. Ponadto badani polscy turyści zamieszkujący w mieście od 50 do 100 tysięcy mieszkańców najczęściej podróżują średnio raz w roku, wybierając jedno docelowe miejsce w kraju (zob. rys. 2).

Analiza położenia punktów prowadzi również do wniosku, że kategorie cech, które znajdują się blisko początku układu współrzędnych, nie różnicują respondentów (zob. rys. 2).

## 4.2. Analiza czynnikowa

Wykonano analizę czynnikową<sup>2</sup> dla 38 zmiennych uwzględniających pięciostopniową skalę Likerta. Celem była redukcja wymiaru danych oraz wskazanie struktur ukrytych łączących poszczególne zmienne. Analizę przeprowadzono dla wszystkich respondentów.

Opisano zmienne wzięte do analizy czynnikowej (zob. tab. 1). Zmienne od q1 do q6 określają częstotliwość wykonywanych działań i zmierzone są na skali Likerta, gdzie 1 oznacza nigdy, a 5 bardzo często. Natomiast zmienne q7-q12 dotyczą wyrażania opinii. Wówczas 1 na skali Likerta jest przypisana wariantowi zdecydowanie nie, natomiast 5 wariantowi zdecydowanie tak.

**Tabela 1.** Opis zmiennych użytych do analizy czynnikowej

Zmienna	Nazwa zmiennej	Zmienna	Nazwa zmiennej
1	2	3	4
q1-a	Częstotliwość wyboru usług biura podróży	q4-d	Częstotliwość zapoznawania się z obostrzeniami oraz przepisami panującymi w danym miejscu przed podróżą
q1-b	Częstotliwość wyboru usług agenta turystycznego	q5-a	Częstotliwość wybierania się do lokalnych restauracji
q1-c	Częstotliwość dokonywania rezerwacji przez platformy rezerwacyjne	q5-b	Częstotliwość wybierania się do restauracji tematycznych
q1-d	Częstotliwość dokonywania rezerwacji osobistej	q5-c	Częstotliwość wybierania się do sieci <i>fast food</i>

<sup>2</sup> Szczegółowy opis analizy czynnikowej można znaleźć w książce Sztemberg-Lewandowskiej (2008).



Tabela 1, cd.

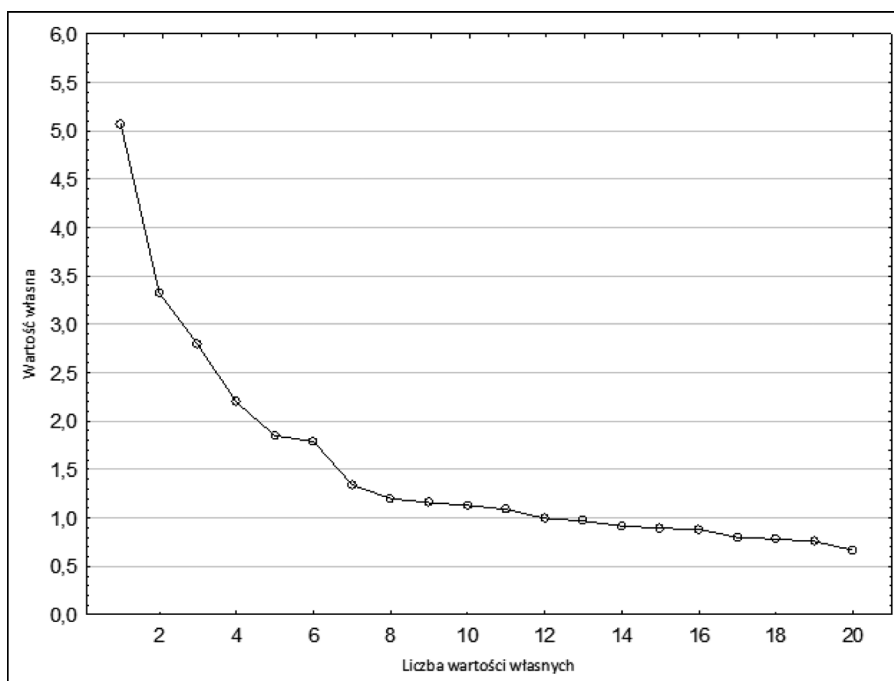
1	2	3	4
q2-a	Częstotliwość podróży samolotem	q5-d	Częstotliwość korzystania z pakietu <i>all inclusive</i>
q2-b	Częstotliwość podróży pociągiem	q6-a	Częstotliwość segregowania w trakcie podróży śmieci
q2-c	Częstotliwość podróży statkiem	q6-b	Częstotliwość korzystania w trakcie podróży z transportu publicznego
q2-d	Częstotliwość podróży samochodem osobowym	q6-c	Częstotliwość odwiedzania w trakcie podróży mniej znanych miejsc
q2-e	Częstotliwość podróży autokarem	q6-d	Częstotliwość próbowania i kupowania w trakcie podróży lokalnie tworzonych produktów
q2-f	Częstotliwość podróży kamperem	q6-e	Częstotliwość korzystania w trakcie podróży z elektronicznych biletów i map
q3-a	Częstotliwość wyboru hotelu	q6-f	Częstotliwość korzystania w trakcie podróży z wielorazowych butelek do picia
q3-b	Częstotliwość wyboru apartamentu	q6-g	Częstotliwość oszczędzania w trakcie podróży wody i energii
q3-c	Częstotliwość wyboru hostelu/ motelu	q6-h	Częstotliwość odwiedzania w trakcie podróży miejsc, w których główną atrakcją są zwierzęta
q3-d	Częstotliwość wyboru pensjonatu, domu agroturystycznego	q7	Zwracanie uwagi na działania obiektu noclegowego na rzecz ochrony środowiska
q3-e	Częstotliwość korzystania z pola biwakowego, kempingu	q8	Skłonność do podróżowania poza szczytem sezonu turystycznego
q3-f	Częstotliwość korzystania z <i>couchsurfingu</i>	q9	Skłonność do wprowadzenia zasad <i>zero waste</i> w trakcie podróży
q4-a	Częstotliwość kupowania nowych ubrań na wyjazd	q10	Odwiedzanie znanych i zatłoczonych miejsc aniżeli mniejszych lokalnych miejscowości
q4-b	Częstotliwość kupowania nowych produktów kosmetycznych na wyjazd	q11	Podróżowanie do tych samych destynacji aniżeli zwiedzanie nowych miejsc
q4-c	Częstotliwość zapoznawania się z miejscowymi zwyczajami i tradycjami przed podróżą	q12	Podróżowanie bardziej odpowiedzialnie, wspieranie lokalnych społeczności oraz szanowanie bardziej przyrody po pandemii COVID-19

Źródło: opracowanie własne.

Wykonano test Barletta oraz zastosowano kryterium KMO w celu zbadania, czy analiza czynnikowa powinna zostać przeprowadzona na zebranych danych. P-value w teście Barletta jest równe 0, w związku z tym hipoteza zerowa o braku korelacji pomiędzy zmiennymi powinna zostać odrzucona. Należy stwierdzić, że pomiędzy zmiennymi zachodzą istotne korelacje. Ogólne kryterium KMO wyniosło 0,715, co oznacza, że analiza czynnikowa jest metodą właściwie wybraną do analizy zebranych danych. Wartość wskaźnika KMO jest mniejsza od 0,5 dla zmiennej q2-e, a dla pozostałych zmiennych otrzymane wartości są dopuszczalne.

Za pomocą metody głównych składowych<sup>3</sup> określono oraz wyznaczono liczbę czynników wspólnych. Z powodu dużej liczby zmiennych zredukowano wymiar do 10 czynników. Ze względu na to, że wartości własne były wyższe od jedności dla wszystkich dziesięciu wartości własnych, niemożliwe było podjęcie decyzji dotyczącej wyboru liczby czynników głównych.

Przedstawiono przebieg krzywej wartości własnych w celu wskazania liczby istotnych czynników głównych (zob. rys. 3). Należy wywnioskować, że odpowiednia liczba czynników głównych wynosi 7, ponieważ siódma wartość własna znajduje się w miejscu zagięcia (uskoku).



**Rys. 3.** Graficzna prezentacja kryterium łokcia (K=20)

Źródło: opracowanie własne w programie Statistica v13.3.

<sup>3</sup> Szczegółowy opis metody głównych składowych można znaleźć w artykule Górniaka (1998).

Zaprezentowano ładunki czynnikowe otrzymane po zastosowaniu rotacji varimax znormalizowanej (zob. tab. 2). Przyjęto poziom istotności ładunków czynnikowych równy 0,5.

**Tabela 2.** Ładunki czynnikowe

Zmienna	Czynnik 1	Czynnik 2	Czynnik 3	Czynnik 4	Czynnik 5	Czynnik 6	Czynnik 7
q1-a	-0,382715581	0,55807832	0,040228755	0,245989834	-0,224973796	-0,139922411	0,346722218
q1-b	-0,081304424	0,498881934	-0,012151779	0,065489481	0,106763747	0,043811749	0,046824615
q1-c	0,756024605	-0,132485354	-0,09123188	0,186563356	0,046546666	0,075617105	-0,067257548
q1-d	0,037308997	0,096611454	0,059608848	-0,517161501	0,324316137	-0,108942699	0,08548014
q2-a	0,146345417	0,196391733	-0,066871933	0,731599466	-0,124094607	0,100504365	0,072506123
q2-b	0,268875678	-0,169753974	0,086896236	-0,069228909	-0,106987501	0,626408145	-0,037844817
q2-c	0,207607496	0,452805198	0,02661817	0,147459105	0,193745018	0,273378698	-0,054832481
q2-d	0,196007039	0,060473984	0,074597497	-0,521875819	0,248361694	-0,445931505	0,128547216
q2-e	-0,164768277	0,119630865	0,152519194	-0,098711691	-0,082328351	0,620675753	0,178667828
q2-f	0,005322656	0,393180615	-0,048988588	0,005072566	0,520415767	-0,05183118	-0,040409111
q3-a	0,209355725	0,428396752	-0,081929063	0,279875871	-0,414774045	-0,198056622	0,301520608
q3-b	0,610660676	0,088297748	0,147870919	0,017883437	-0,047937329	0,022504458	-0,039873491
q3-c	0,181488645	0,133045889	-0,12577867	0,183079991	0,322987416	0,507109603	-0,007724242
q3-d	0,03623406	-0,026881045	0,147058412	-0,335353346	0,351308962	0,124514722	0,075491236
q3-e	0,117128782	0,10729101	-0,004875976	0,001649016	0,667694929	-0,021078454	-0,079330134
q3-f	-0,0082908	-0,032960569	-0,077747839	0,032557144	0,319935467	0,34706243	0,06549102
q4-a	0,112809615	0,113214071	-0,069511919	-0,082632949	-0,079627813	-0,017957052	0,813250252
q4-b	0,05147312	0,011581166	-0,056381946	0,019600888	-0,055311047	0,078589502	0,84870875
q4-c	0,297984014	0,100271505	0,239159214	0,421151253	0,078295814	0,141446882	0,248369852
q4-d	0,320141425	0,125850606	0,293141111	0,387928666	0,081689921	0,121057081	0,244604222
q5-a	0,649172806	-0,072139662	0,06536323	0,105081723	0,105259682	-0,032073763	0,269354169
q5-b	0,607972812	0,145054655	0,052062079	-0,192123126	-0,082490038	0,152396437	0,128479094
q5-c	0,279089597	0,266547552	-0,230778254	-0,385800041	-0,201308791	0,377519741	-0,158291048
q5-d	-0,245816405	0,548340583	5,85112E-05	0,017063602	-0,255937928	-0,182230697	0,350244294
q6-a	0,031166472	-0,124307067	0,646331957	-0,102240594	0,150207286	0,059726555	0,041637748
q6-b	0,348539496	-0,09293204	0,132374187	0,287014509	0,039972949	0,579837599	-0,073906693
q6-c	0,233827042	0,156449858	0,429783529	0,1915371	0,281513633	0,229838147	0,108439674
q6-d	0,246847155	0,020305224	0,418009636	0,285941173	0,165640428	0,059204202	0,400664047
q6-e	0,664436493	-0,161455196	0,168102866	0,172346527	0,182428763	0,067198897	0,037076437
q6-f	0,191582114	-0,084733749	0,478154176	0,262301956	0,364894145	0,23989423	-0,07864766
q6-g	0,257368592	-0,059879313	0,563185494	0,073546301	0,225506691	0,098772911	-0,036758941
q6-h	0,099499738	0,473397275	0,198499411	-0,15454291	0,132997656	-0,051820465	-0,064739585
q7	-0,028224016	0,073198549	0,744487656	-0,136792883	-0,089575566	0,075656635	0,024212749
q8	0,070588091	-0,236637924	0,117249394	0,341583264	0,08446294	-0,141498754	-0,163922617
q9	0,048570742	0,061831577	0,635347163	0,07082517	-0,047255614	-0,208448579	-0,083267657
q10	0,059288069	0,085176119	-0,292492274	0,143913552	-0,423284034	0,160657182	0,146084379
q11	-0,085312018	-0,081108491	0,041151444	-0,545583946	-0,118836425	0,033842824	-0,042337259
q12	-0,009222373	0,141496302	0,625455645	-0,063957098	-0,258245271	-0,025074716	-0,073393025

Źródło: opracowanie własne przygotowane za pomocą programu Statistica v13.3.

Należy wywnioskować, że 24 zmienne mają istotne ładunki czynnikowe. Zmienne q1-b, q2-c, q3-a, q3-d, q3-f, q4-c, q4-d, q5-c, q6-c, q6-d, q6-f, q6-h, q8 oraz q10 należy pominąć, ponieważ nie są powiązane z żadnym czynnikiem (zob. tab. 2).

Pierwszy czynnik główny jest wynikiem redukcji zmiennych: częstotliwość dokonywania rezerwacji przez platformy rezerwacyjne, wybór apartamentu, wybieranie się do lokalnych restauracji, restauracji tematycznych oraz częstotliwość korzystania z elektronicznych biletów i map w trakcie podróży (zob. tab. 2). Wymienione zmienne są ze sobą dodatnio skorelowane. Zatem czynnik pierwszy może dotyczyć przygotowywania się do podróży przy pomocy technologii cyfrowych.

Drugi czynnik główny tworzą zmienne dodatnio ze sobą skorelowane, takie jak częstotliwość wyboru usług biura podróży oraz korzystania z pakietu *all inclusive* (zob. tab. 2). Czynnik można scharakteryzować jako ścisłe powiązanie pomiędzy wyborem biura podróży jako sposobu rezerwacji zakwaterowania oraz korzystania w trakcie wyjazdu turystycznego z opłaconego bufetu w hotelu (*all inclusive*).

Trzeci czynnik związany jest ze zmiennymi, takimi jak częstotliwość segregowania śmieci, oszczędzania wody i energii w trakcie podróży, zwracanie uwagi na działania obiektu noclegowego na rzecz ochrony środowiska, skłonność do wprowadzenia zasad *zero waste* w trakcie podróży oraz podróżowanie bardziej odpowiedzialnie po pandemii COVID-19 (zob. tab. 2). Czynnik może być powiązany z wykonywaniem działań związanych z ochroną środowiska zarówno w życiu codziennym, jak i podczas podróży.

Czwarty czynnik jest wynikiem redukcji zmiennych, takich jak częstotliwość dokonywania rezerwacji osobistej, podróży samolotem, samochodem osobowym oraz podróżowanie do tych samych destynacji aniżeli zwiedzanie nowych miejsc (zob. tab. 2). Im więcej badanych podróżuje samolotem, tym rzadziej korzysta z samochodu osobowego oraz dokonuje rezerwacji osobistej, ale częściej zwiedza nowe miejsca. Czynnik może być związany z wyborem środka transportu oraz takich samych destynacji przez osoby dokonujące rezerwacji osobistej.

Piąty czynnik charakteryzują zmienne dodatnio skorelowane, takie jak częstotliwość podróży kamperem oraz korzystanie z pola biwakowego lub kempingu (zob. tab. 2). Wobec tego czynnik dotyczy wybieranego rodzaju zakwaterowania przez podróżujących kamperem.

Czynnik szósty jest tworzony przez zmienne dodatnio ze sobą skorelowane, takie jak częstotliwość podróży pociągiem, autokarem, korzystanie z transportu publicznego w trakcie podróży oraz częstotliwość wyboru hostelu lub motelu (zob. tab. 2). W związku z tym może być scharakteryzowany jako wybór rodzaju zakwaterowania przez osoby poruszające się niskoemisyjnymi środkami transportu.

Siódmy czynnik związany jest ze zmiennymi dotyczącymi częstotliwości kupowania nowych ubrań i produktów kosmetycznych przed podróżą, które są ze sobą dodatnio skorelowane (zob. tab. 2). Należy stwierdzić, że czynnik łączy działania wykonywane przed wyjazdem w celach turystycznych.

### 4.3. Podsumowanie badania

Przeprowadzone badanie pozwoliło zrealizować ustalony cel dotyczący oceny postaw oraz zachowań polskich turystów wobec koncepcji turystyki zrównoważonej. Widoczne jest duże zróżnicowanie w odpowiedziach na pytania dotyczące podróżowania w sposób zrównoważony. Należy podkreślić, że nie jest możliwe wskazanie, która z grup częściej uprawia turystykę zgodną ze środowiskiem przyrodniczym i społeczno-kulturowym.

Analiza korespondencji uwidoczniała różnice w odpowiedziach na pytania dotyczące częstotliwości podróżowania, kierunku podróży oraz czynników wpływających na kierunek podróży z uwzględnieniem płci, wieku i miejsca zamieszkania respondentów. Dla osób w wieku 18-29 lat duże znaczenie podczas wyboru kierunku podróży ma klimat i cena, natomiast dla osób w wieku 50-59 lat bezpieczeństwo. Osoby, które często wybierają wycieczki objazdowe do innego kraju z możliwością kilku zakwaterowań, mieszkają w mieście powyżej 500 tysięcy mieszkańców i są w wieku 30-39 lat lub 60 lat i więcej, natomiast osoby wybierające jedno docelowe miejsce w kraju mieszkają w mieście od 50 do 100 tysięcy mieszkańców.

Analiza czynnikowa umożliwiła przedstawienie zależności w postawach i zachowaniach badanych turystów w trakcie podróży. Wyodrębnione czynniki wskazały powiązania w pytaniach dotyczących przygotowania do podróży za pomocą technologii cyfrowych, dodatniej zależności między wyborem biura podróży i pakietu *all inclusive*, wykonywanych działań proekologicznych oraz nastawienia do ekologii, wyboru samolotu do zwiedzania nowych miejsc, wyboru pola biwakowego lub kempingu przez osoby podróżujące kamperem, wyboru hostelu lub motelu przy korzystaniu z niskoemisyjnych środków transportu oraz dodatniej zależności pomiędzy kupowaniem nowych ubrań i produktów kosmetycznych przed podróżą.

Przeprowadzone badanie nie jest reprezentatywne między innymi ze względu na małą liczebność ankietowanych. Nie można uogólnić otrzymanych wyników na wszystkich turystów z Polski. Należy podkreślić, że warto przeprowadzić ankietę na znacznie większej liczbie osób starszych, aby porównać postawy i zachowania respondentów w podziale na kategorie wieku oraz zbadać również inne aspekty dotyczące postępowania zgodnie z zasadami zrównoważonego podróżowania.

## 5. Zakończenie

Zaprezentowane negatywne skutki dla środowiska przyrodniczego i społeczno-kulturowego wywołane dynamicznym rozwojem turystyki w ostatnich latach pozwoliły na przedstawienie skali światowego problemu. Idea wdrażania zrównoważonego rozwoju w turystyce rozbudza nadzieję na przyszłość, która może przynieść korzyści zarówno dla środowiska, jak i dla lokalnej społeczności. Istotne jest, aby stale uświadamiać, a także zachęcać społeczeństwo do zmiany niektórych nawyków w trakcie podróży. Warto wskazywać, jakie działania na rzecz ochrony środowiska należy podejmować.

Przedstawione w artykule wyniki analizy korespondencji i analizy czynnikowej wskazały, że badani polscy turyści częściowo postępują zgodnie z zasadami turystyki zrównoważonej. W odpowiedziach ankietowanych widoczny jest duży potencjał i chęci do realizowania turystyki przyjaznej dla środowiska oraz społeczności lokalnej. Wyróżnione zostały postawy i zachowania respondentów, które łączą się ze sobą. Pozwala to na znalezienie obszarów, w których konieczna jest zmiana niektórych przyzwyczajzeń oraz rutyn w celu poprawy stanu środowiska i jakości życia miejscowej ludności.

Należałoby zbadać oraz porównać postawy i zachowania w kolejnych latach, aby zauważyć, czy podróżujący Polacy bardziej troszczą się o środowisko przyrodnicze i bardziej wspierają środowisko społeczno-kulturowe podczas wyjazdów w celach turystycznych. Dodatkowo powinno się przeprowadzić analizę wyboru przez ankietowanych ekologicznych biur podróży oraz obiektów noclegowych z certyfikatami zrównoważonego rozwoju. Takie badanie pozwoliłoby szerzej zbadać stosunek turystów do koncepcji turystyki zrównoważonej.

Zrealizowano główny cel artykułu oraz poszczególne cele badawcze. Warto podkreślić, że przeprowadzonego badania nie można uogólnić na całą populację, ponieważ nie jest reprezentatywne, między innymi z powodu nielosowego doboru próby badawczej i jej małej liczebności. Skonstruowany kwestionariusz oraz metody statystyczne wykorzystane w badaniu stanowią adekwatny zbiór narzędzi do dalszej analizy postaw i zachowań polskich turystów wobec koncepcji turystyki zrównoważonej.

## Literatura

- Alejski, W. (1999). *Turystyka w obliczu wyzwań XXI wieku*. F.H-U Albis.
- Baloch, Q. B., Shah, S. N., Iqbal, N., Sheeraz, M., Asadullah, M., Mahar, S. i Khan, A. U. (2023). Impact of Tourism Development upon Environmental Sustainability: A Suggested Framework for Sustainable Ecotourism. *Environmental Science and Pollution Research*, 30(3), 5917-5930. <https://doi.org/10.1007/s11356-022-22496-w>
- Brajcich, K. (2020, 8 października). *Carbon Footprint of Tourism*. Sustainable Travel International. <https://sustainabletravel.org/issues/carbon-footprint-tourism/>
- Dziedzic, E. (2008). Ekonomiczne aspekty zrównoważonego rozwoju turystyki. W: S. Wodejko (red.), *Zrównoważony rozwój turystyki* (s. 45-59). Oficyna Wydawnicza Szkoły Głównej Handlowej w Warszawie.
- Durydziwka, M., Kowalczyk, A. i Kulczyk, S. (2010). Definicja i zakres pojęcia „turystyka zrównoważona”. W: A. Kowalczyk (red.), *Turystyka zrównoważona* (s. 21-27). Wydawnictwo Naukowe PWN.
- Górniak, J. (1998). Analiza czynnikowa i analiza głównych składowych. *Ask: Research and Methods*, 7(1), 83-102.
- Kapera, I. (2018). *Rozwój zrównoważony turystyki. Problemy przyrodnicze, społeczne i gospodarcze na przykładzie Polski*. Oficyna Wydawnicza AFM.
- Meyer, B. (2011). Zrównoważony rozwój turystyki i rekreacji. W: A. Panasiuk (red.), *Ekonomika turystyki i rekreacji* (s. 103-111). Wydawnictwo Naukowe PWN.
- Nowacki, M., Awedyk, M., Kowalczyk-Anioł, J., Królikowska K., Pstrocka-Rak, M. i Rak, G. (2017). Strategie rozwoju turystyki w Polsce w kontekście zrównoważonego rozwoju. *Prace Naukowe Uniwersytetu Ekonomicznego we Wrocławiu*, (473), 381-389. <https://doi.org/10.15611/pn.2017.473.35>

- Stanimir, A. (2006). Analiza korespondencji. W: A. Stanimir (red.), *Analiza danych marketingowych. Problemy, metody, przykłady* (s. 192-207). Wydawnictwo Akademii Ekonomicznej im. Oskara Langego we Wrocławiu.
- Sztemberg-Lewandowska, M. (2008). *Analiza czynnikowa w badaniach marketingowych*. Wydawnictwo Uniwersytetu Ekonomicznego we Wrocławiu.
- World Tourism Organization and United Nations Development Programme [UNWTO Development Programme]. (2018). *Tourism and the Sustainable Development Goals – Journey to 2030*. UNWTO. <https://doi.org/10.18111/9789284419401>.
- Zaręba, D. (2020). *Ekoturystyka* (wydanie 4). Wydawnictwo Naukowe PWN.

### **Study on Attitudes and Behaviour of Polish Tourists towards the Concept of Sustainable Tourism**

**Abstract:** The dynamic development of tourism has many consequences that negatively affect the natural environment and the local community. The article presents the idea of introducing sustainable development in the tourism sector, which leads to supporting the local economy while preserving the well-being of the natural environment. The main aim is to study the attitudes and behaviour of Polish tourists towards the concept of sustainable tourism. Primary data was collected in 2023 using an online questionnaire. A multivariate correspondence analysis was used to analyse the results, which showed the differentiation of the groups of people surveyed in relation to questions on the frequency, direction and determinants of travel. Factor analysis identified seven factors indicating structures linking individual variables related to the attitudes and behaviours of Polish travellers.

**Keywords:** concept of sustainable tourism, sustainability in tourism, sustainable travel, natural environment, local community