

PRACE NAUKOWE

Uniwersytetu Ekonomicznego we Wrocławiu

RESEARCH PAPERS

of Wrocław University of Economics

292

Polityka rodzinna a polityka rynku pracy w kontekście zmian demograficznych



Redaktorzy naukowci

Adam Kubów

Joanna Szczepaniak-Sienniak



Wydawnictwo Uniwersytetu Ekonomicznego we Wrocławiu
Wrocław 2013

Redaktor Wydawnictwa: Anna Grzybowska
Redakcja techniczna i korekta: Barbara Łopusiewicz
Łamanie: Adam Dębski
Projekt okładki: Beata Dębska

Publikacja jest dostępna w Internecie na stronach:
www.ibuk.pl, www.ebscohost.com,
The Central and Eastern European Online Library www.ceeol.com,
a także w adnotowanej bibliografii zagadnień ekonomicznych BazEkon
http://kangur.uek.krakow.pl/bazy_ae/bazekon/nowy/index.php

Informacje o naborze artykułów i zasadach recenzowania znajdują się
na stronie internetowej Wydawnictwa
www.wydawnictwo.ue.wroc.pl

Kopiowanie i powielanie w jakiegokolwiek formie
wymaga pisemnej zgody Wydawcy

© Copyright by Uniwersytet Ekonomiczny we Wrocławiu
Wrocław 2013

ISSN 1899-3192
ISBN 978-83-7695-397-7

Wersja pierwotna: publikacja drukowana
Druk: Drukarnia TOTEM

Spis treści

Wstęp	9
-------------	---

Część 1. Sytuacja rodzin i wyzwania wobec polityki rodzinnej a sytuacja na rynku pracy – wybrane aspekty

Adam Kubów: Bariery aktywności zawodowej rodziców wychowujących dzieci.....	13
Marta Makuch: Problemy osób młodych na rynku pracy a funkcjonowanie rodzin.....	33
Maria Skóra: Bariery w zatrudnieniu kobiet.....	48
Anna Kurowska: Zatrudnienie matek małych dzieci w Polsce i jego uwarunkowania oraz propozycja reformy systemu zasiłków rodzinnych.....	62
Katarzyna Sipurzyńska-Rudnicka: Sytuacja kobiet na rynku pracy a zmiany demograficzne – na przykładzie województwa dolnośląskiego	80
Cecylia Sadowska-Snarska: Wspieranie równowagi praca-życie pracowników na poziomie firm. Teoria i praktyka	100
Małgorzata Podogrodzka: Wybrane charakterystyki zatrudnienia i bezrobocia determinantami przestrzennego zróżnicowania płodności w Polsce	118
Małgorzata Wróbel: Wpływ stopy bezrobocia na dzietność w miastach 100-tysięcznych i większych w Polsce w latach 2000-2010.....	134

Część 2. Rodzina i polityka rodzinna a problemy demograficzne, społeczne i ekonomiczne – wybrane perspektywy i wyzwania

Joanna Szczepaniak-Sienniak: W poszukiwaniu nowych perspektyw polityki rodzinnej w Polsce	149
Anna Ciepielewska-Kowalik: Znaczenie rozwoju powszechnego systemu usług opieki i edukacji przedszkolnej w Polsce. W stronę nowego kontraktu społecznego wobec współczesnych wyzwań demograficznych, ekonomicznych i społecznych	163
Zofia Szweda-Lewandowska: Opieka nad wnukami <i>versus</i> opieka nad seniorami.....	177
Andrzej Klimczuk: Solidarność pokoleń w perspektywie strategicznej państwa.....	190

Aleksandra Sienkiewicz-Gola: Realizacja polityki prorodzinnej w świetle ustawy o Zakładowym Funduszu Świadczeń Socjalnych na przykładzie jednego z zakładów wydobywczych województwa dolnośląskiego	206
Aleksandra Gromelska: Analiza porównawcza rozwiązań w zakresie funkcjonowania ochrony zdrowia w Polsce i w Czechach w odniesieniu do kondycji zdrowotnej rodziny	226
Sławomir Kalinowski: Wybrane aspekty aktywności ekonomicznej ludności wiejskiej o niepewnych dochodach a warunki funkcjonowania gospodarstw domowych na wsi	243
Ireneusz Jaźwiński, Jerzy Bielec: Regionalna polityka ludnościowa w świetle wyników badania „Diagnoza społeczna województwa zachodniopomorskiego”	261
Katarzyna Maruszewska: Emigracja z Polski i jej skutki dla rodzin	274

Summaries

Part 1. Family situation and challenges to family policy and the situation on the labour market – selected aspects

Adam Kubów: Barriers to labor force participation of parents raising children	32
Marta Makuch: Young people’s problems on labour market vs. functioning of families	47
Maria Skóra: Barriers to the employment of women	61
Anna Kurowska: Employment of mothers of young children in Poland and its conditioning and a proposal to reform the system of family benefits ...	79
Katarzyna Sipurzyńska-Rudnicka: Position of women on the labour market in the context of demographic changes – on the example of Lower Silesia Voivodeship	98
Cecylia Sadowska-Snarska: Supporting work-family life balance of employees at the company level. Theory and practice	117
Małgorzata Podogrodzka: Selected characteristics of employment and unemployment as determinants of spatial variation of fertility in Poland .	133
Małgorzata Wróbel: Influence of the unemployment rate on fertility rate in cities of 100 thousand and more inhabitants in Poland in the years 2000-2010.....	145

Part 2. Family and family policy and demographic, social and economic problems – selected perspectives and challenges

Joanna Szczepaniak-Sienniak: In search of new perspectives of family policy in Poland	162
Anna Ciepiewska-Kowalik: Meaning of the universal preschool services system development in Poland. New social contract towards demographic, economic and social challenges.....	176
Zofia Szweda-Lewandowska: Child care vs. elderly care	189
Andrzej Klimczuk: Solidarity between generations in strategic perspective of state.....	204
Aleksandra Sienkiewicz-Gola: Implementation of family policy in the light of Company Social Benefits Fund Law on the example of one of the mines in Lower Silesia Voivodeship	224
Aleksandra Gromelska: Health situation of family in Poland and the Czech Republic in the light of the solutions in the healthcare system – a comparative analysis.....	242
Sławomir Kalinowski: Some aspects of economic activity of rural population with uncertain income vs. functioning conditions in rural households	260
Ireneusz Jaźwiński, Jerzy Bielec: Regional population policy in the light of the study “Social Diagnosis of West Pomeranian Voivodeship”	273
Katarzyna Maruszewska: Migration from Poland and its consequences for families	288

Zofia Szweda-Lewandowska

Uniwersytet Łódzki

OPIEKA NAD WNUKAMI *VERSUS* OPIEKA NAD SENIORAMI

Streszczenie: Starzenie się populacji, a szczególnie dynamiczny wzrost liczby osób w „IV wieku”, powoduje zwiększenie zapotrzebowania na asystę w codziennej egzystencji. W pierwszej kolejności seniorem opiekuje się współmałżonek, później dzieci i dalsi krewni. Wsparcie w postaci pielęgnacji i opieki nad niesamodzielną osobą starszą świadczą głównie kobiety w wieku 45-64 lata, które są angażowane przez własne dzieci do opieki nad wnukami. Pojawia się problem dzielenia czasu pomiędzy opiekę oraz pracę zawodową. Celem artykułu jest pokazanie potencjału opiekuńczego kobiet w wieku 45-64 lata na podstawie dostępnych badań oraz przedstawienie, jak zaspokajane są potrzeby opiekuńcze przy ograniczonych zasobach czasu.

Słowa kluczowe: starzenie się populacji, *sandwich generation*, opieka nad dziećmi, opieka nad osobami starszymi.

1. Wstęp

Starzenie się populacji, a szczególnie dynamiczny wzrost liczby osób w IV wieku¹ powoduje zwiększenie zapotrzebowania na asystę w codziennej egzystencji. W pierwszej kolejności seniorem opiekuje się współmałżonek, a w następnej – dzieci i dalsi krewni. Wsparcie w postaci pielęgnacji i opieki nad niesamodzielną osobą starszą świadczą głównie kobiety w wieku 45-64 lata. Jednocześnie kobiety te często angażowane są przez własne dzieci do opieki nad wnukami, ponieważ w rolę społeczną babci wpisana jest opieka nad najmłodszym pokoleniem. Pojawia się problem dzielenia czasu pomiędzy opiekę nad wnukami i niesamodzielnymi rodzicami. Celem artykułu jest pokazanie potencjału opiekuńczego grupy udzielającej wsparcia wnukom i niesamodzielnym seniorom oraz przedstawienie, na podstawie dostępnych badań i danych statystycznych publikowanych przez Główny Urząd Statystyczny, jak zaspokajane są potrzeby opiekuńcze młodego i starego pokolenia przy ograniczonych zasobach czasowych kobiet w wieku 45-64 lata. Aby osiągnąć powyższy cel, zostaną zaprezentowane dane statystyczne pokazujące proces starzenia

¹ Osoby w czwartym wieku to seniorzy powyżej 80/85 lat, którzy często wymagają wsparcia w codziennej egzystencji.

się ludności oraz scharakteryzowana populacja polskich seniorów. Przedstawione zostaną również przemiany rodziny – zarówno zmiany struktury rodziny, jak i przemiany jej funkcji – w kontekście II przejścia demograficznego oraz różnorodne formy opieki nad osobami starszymi i małymi dziećmi ze szczególnym uwzględnieniem pokolenia świadczącego usługi opiekuńcze (45-64 lata) nazywanego – ze względu na podwójne zobowiązania opiekuńcze – *sandwich generation*. W podsumowaniu zostanie podjęta próba odpowiedzi na pytanie: jak dzielony jest pomiędzy opiekę nad wnukami i rodzicami zasób, jakim jest czas osób należących do *sandwich generation*.

2. Zmiany struktury ludności według wieku

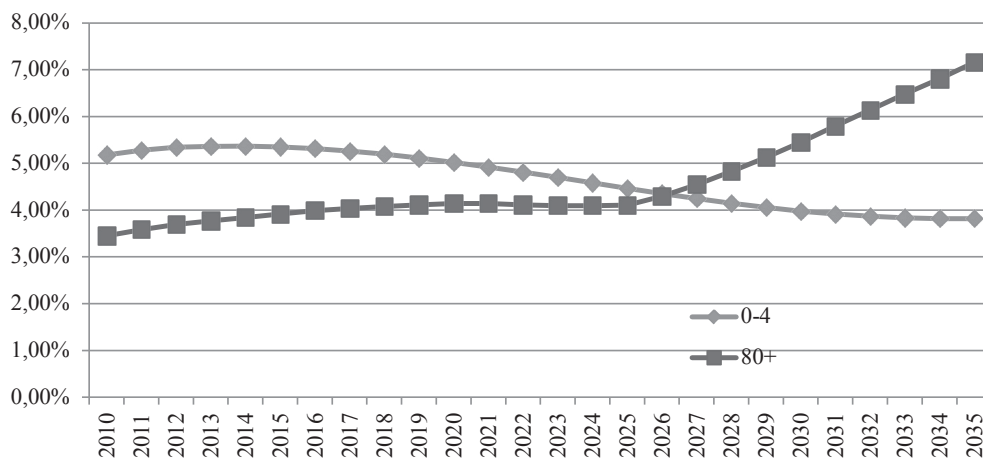
Proces demograficznego starzenia się populacji Polski, czyli wzrostu udziału osób w wieku 65 lat i więcej w populacji, jest dużym wyzwaniem nie tylko w kontekście starzenia się zasobów siły roboczej, funkcjonowania systemu emerytalnego, lecz także w kontekście zapewnienia godnej opieki w ostatniej fazie życia seniorów. Zgodnie z prognozą GUS w 2035 roku osoby w wieku 65 lat i więcej będą stanowiły 23% populacji Polski, podczas gdy obecnie jest to około 13%. Jedna piąta populacji naszego kraju będzie w wieku poprodukcyjnym². Jednak najistotniejszy z punktu widzenia opieki nad osobami starszymi jest dynamicznie postępujący proces podwójnego starzenia się populacji, czyli wzrost odsetka osób w wieku 80 lat i więcej. W ostatnim roku prognozy odsetek osób w wieku 80 lat i więcej wyniesie ponad 7% (rys. 1). W roku 2026 odsetek osób w wieku 80 lat i więcej przewyższy odsetek dzieci w wieku 0-4 lata. Subpopulacja osób starszych wymagających opieki i wsparcia w codziennym funkcjonowaniu przewyższy subpopulację wnuków, których potrzeby opiekuńcze są często zaspokajane przez tę samą grupę kobiet w wieku 45-64 lata, która świadczy wsparcie osobom najstarszym³.

Z drugiej strony, ze względu na proces starzenia się kobiet należących do pokolenia powojennego wyżu demograficznego, będzie ulegać zmniejszeniu populacja kobiet będących potencjalnymi opiekunkami zarówno najstarszych seniorów, jak i najmłodszego pokolenia. Pokolenie *sandwich* nie tylko świadczy opiekę w ramach sieci rodzinnej, lecz również z tej grupy wieku rekrutują się opiekunki osób starszych oraz nianie. Zmniejszanie się zasobów siły roboczej spowoduje nie tylko problemy z uzyskaniem wsparcia w obrębie sieci rodzinnej, lecz także niewystarczające zasoby opiekunów osób starszych i dzieci. Tendencje w tym zakresie będą się nasilały, a braki w zasobach potencjalnych opiekunów pogłębiają i będą jeszcze bardziej po-

² Przy założeniu, że wiek emerytalny pozostanie na poziomie 67 lat.

³ Ze względu na heterogeniczność subpopulacji osób starszych w demografii przyjmuje się następujący podział: 'młodszy starzy' to osoby w wieku 65-74, często aktywne zawodowo i społecznie, 'starsi starzy' – 75-80/85 lat, oraz 'najstarsi starzy' – 80/85 lat i więcej to osoby wymagające wsparcia w wykonywaniu codziennych czynności. *Handbook of Gerontology. Evidence-based Approaches to Theory, Practice, and Policy*, J.A. Blackbury, C.N. Dulmus (eds.), John Wiley & Sons, Inc., Hoboken 2007.

głębiać procesy migracyjne. Odpływ z Polski przewyższa nadal napływ imigrantów do Polski, a Polska nadal jest traktowana jako kraj tranzytowy i (tylko) przystanek w drodze do bogatszych krajów Europy Zachodniej.



Rys. 1. Odsetek osób w wieku 0-4 i 80 lat i więcej w populacji Polski w latach 2010-2035

Źródło: obliczenia własne na podstawie Prognozy ludności Polski do 2035 roku, GUS, http://www.stat.gov.pl/cps/rde/xbr/gus/PUBL_prognoza_ludnosc_ogolem.xls [dostęp: 18.02.2012].

Jeśli przyjrzymy się bliżej subpopulacji osób starszych, to okaże się, że charakteryzuje się ona feminizacją oraz zwiększoną liczbą, w porównaniu z innymi grupami wieku, jednoosobowych gospodarstw domowych. Zgodnie z Narodowym Spisem Powszechnym w 2002 roku prawie jedną czwartą gospodarstw domowych tworzyły gospodarstwa jednoosobowe. Było to wynikiem nie tylko rozprzestrzeniania się miejskiego stylu życia polegającego na samodzielnym zamieszkiwaniu osób młodych i zwiększenia podaży mieszkań, lecz przede wszystkim wzrostu populacji osób najstarszych, wśród których częstym zjawiskiem jest tworzenie gospodarstwa domowego przez wdowę. Tworzenie gospodarstwa domowego nie jest jednoznaczne z samotnym zamieszkiwaniem, niemniej jednak tylko niespełna 24% gospodarstw domowych nie miało samodzielnego mieszkania, a wśród gospodarstw jednoosobowych odsetek ten wynosił 38%⁴. W sytuacji osoby starszej, tworzącej jednoosobowe gospodarstwo, samotne zamieszkiwanie wpływa na możliwość otrzymania pomocy od krewnych i sprawia, że konieczne jest zabezpieczenie jej na wypadek wystąpienia zdarzenia uniemożliwiającego samodzielne egzystowanie w dotychczasowym miejscu zamieszkania.

⁴ Zgodnie z definicją GUS gospodarstwo domowe to „zespół osób spokrewnionych lub niespokrewnionych, mieszkających razem i wspólnie utrzymujących się”. Tak więc, aby możliwe było wyodrębnienie gospodarstwa domowego, potrzebna jest nie tylko wspólnota zamieszkiwania, lecz także wspólnota ekonomiczna.

Ze względu na zjawisko nadumieralności mężczyzn w starszych grupach wieku obserwujemy znaczną przewagę kobiet. W 2010 roku w subpopulacji osób w wieku powyżej 85 lat na 100 mężczyzn przypadało 277 kobiet, a wśród stulatków współczynnik feminizacji wynosił 331. Zatem populacja osób starszych wymagających pomocy jest zdominowana przez kobiety⁵. Będąc często wdowami, kobiety są pozbawione pierwszego ogniwa w łańcuchu potencjalnego wsparcia – małżonka. Przyjrzyjmy się zatem, jak wygląda sieć potencjalnego wsparcia w obrębie rodziny.

3. Źródła potencjalnego wsparcia niesamodzielnych seniorów

Status rodziny seniora oraz jakość relacji z krewnymi determinują możliwość zaspokojenia potrzeb opiekuńczych przez sieci rodzinne. Żyjący współmałżonek, dzieci, wnuki to potencjalni opiekunowie osoby starszej. Brak potencjalnych opiekunów sprawia, że jednostka musi poszukiwać innych źródeł wsparcia. Stan zdrowia może wymagać specjalistycznej opieki pielęgniarско-lekarskiej lub infrastruktury, np. łazienki przystosowanej do potrzeb osoby niesamodzielnej. Czynniki te uniemożliwiają sprawowanie opieki nad seniorem w jego miejscu zamieszkania. W sytuacji gdy rodzina nie może sprawować opieki lub gdy senior nie ma krewnych, osoba starsza może liczyć na pomoc formalną – instytucjonalną lub środowiskową.

Z punktu widzenia opieki nad osobami starszymi istotne znaczenie mają dwa współczynniki określające potencjał opiekuńczy, czyli potencjalne możliwości udzielenia wsparcia osobie starszej przez rodzinę. Pierwszy to współczynnik wsparcia (*support ratio*), który jest obliczany w dwóch wariantach jako:

- współczynnik potencjalnego wsparcia (*potential support ratio*): określa stosunek osób w wieku 15-64 do liczby osób w wieku 65 lat i więcej,
- współczynnik wsparcia rodziców (*parent support ratio*): liczba osób w wieku 85 lat i więcej przypadająca na 100 osób w wieku 50-64 lata⁶.

Drugi to współczynnik potencjału pielęgnacyjnego, który służy do pomiaru potencjału opiekuńczego rodziny. Opiekę nad seniorami sprawują, jak już wspomniano, najczęściej kobiety będące na przedpolu starości⁷ lub w jej wczesnej fazie. Dlatego też współczynnik ten wyraża stosunek liczby kobiet w wieku 45-64 lat (a więc osób potencjalnie najczęściej udzielających pomocy i opiekujących się osobami starszymi) do liczby osób w wieku 80 lat i więcej (a więc osób, u których prawdopodobieństwo wystąpienia niesamodzielności jest wyższe niż w młodszych grupach wieku). Należy zaznaczyć, że w literaturze przedmiotu można spotkać różne granice wieku kobiet potencjalnie świadczących wsparcie; również wiek osób potencjalnie potrzebujących wsparcia bywa przyjmowany na niższym lub wyższym

⁵ Zjawisko to zwane jest feminizacją starości.

⁶ ONZ, *Population Division World Population Ageing 1950-2050*, <http://www.un.org/esa/population/publications/worldageing19502050/pdf/95annexi.pdf> [dostęp: 29.06.2012].

⁷ Termin przedpole starości został zapożyczony przez gerontologię z medycyny i oznacza osoby w wieku 45-64 lata. Za granicę rozpoczynającą przedpole starości epidemiolodzy przyjmują 45 lat.

Tabela 1. Współczynniki: potencjalnego wsparcia, wsparcia rodziców i potencjału opiekuńczego w Polsce w latach 2010-2035

Rok	Współczynnik potencjalnego wsparcia	Współczynnik wsparcia rodziców	Współczynnik potencjału pielęgnacyjnego
2010	528,0	6,4	417,4
2011	515,0	6,8	400,9
2012	498,6	7,1	386,3
2013	480,4	7,5	375,2
2014	462,3	8,0	364,7
2015	443,7	8,5	354,4
2016	425,0	9,0	344,5
2017	407,0	9,4	337,2
2018	390,2	9,7	331,6
2019	374,6	10,1	326,9
2020	359,2	10,4	323,4
2021	345,5	10,8	322,9
2022	332,9	11,0	324,5
2023	321,9	11,2	326,2
2024	312,8	11,4	328,0
2025	305,8	11,4	330,2
2026	300,7	11,2	319,5
2027	296,6	10,9	307,4
2028	292,9	10,7	294,9
2029	289,9	10,5	283,2
2030	287,5	10,3	271,2
2031	285,5	10,8	259,0
2032	283,7	11,3	247,7
2033	281,7	11,9	237,6
2034	279,6	12,4	228,4
2035	276,6	13,1	219,2

Źródło: Prognoza demograficzna na lata 2008-2035, GUS, Warszawa 2008.

poziomie⁸. W gerontologii używany jest podział wieku starszego na III i IV wiek. Osoby w III wieku to seniorzy sprawni fizycznie, zazwyczaj nie wymagający wspar-

⁸ Barbara Szatur-Jaworska w ekspertyzie „Strategia społeczna Warszawy 2009-2020. Wstępna diagnoza sytuacji seniorów w Warszawie” definiuje współczynnik potencjału pielęgnacyjnego jako stosunek liczby kobiet w wieku 45-69 lat do liczby osób w wieku 70 lat i więcej.

cia w wykonywaniu codziennych czynności, samodzielni. Osoby w IV wieku to osoby, które często wymagają pomocy przy wykonywaniu prac domowych czy czynności higienicznych. W krajach Europy Zachodniej, której ludność charakteryzuje się lepszym stanem zdrowia niż polscy seniorzy, granicę pomiędzy III a IV wiekiem przyjmuje się na poziomie 85 lat. Wartości współczynnika potencjalnego wsparcia będą się obniżać w perspektywie 2035 roku (tab. 1) wraz ze wzrostem liczby osób w wieku 65 lat i więcej oraz zmniejszaniem się subpopulacji osób w wieku 15-64 lata. Współczynnikiem niosącym więcej informacji na temat potencjału opiekuńczego jest jednak współczynnik wsparcia rodziców oraz współczynnik potencjału pielęgnacyjnego. W 2035 roku na 100 osób w wieku 50-64 lata przypadać będzie 13 osób w wieku 85 lat i więcej, a na 100 osób w wieku 80 lat i więcej – niespełna 220 kobiet w wieku 45-64 lata.

Niemożność zaspokojenia potrzeb powoduje, że osoby starsze poszukują wsparcia ze strony sąsiadów, kolegów czy znajomych. W przypadku osób starszych należy wziąć pod uwagę podział wsparcia na: postrzegane (*perceived social support*) oraz otrzymywane (*received social support*)⁹. Pierwszy rodzaj wsparcia to wsparcie potencjalne. Osoba starsza wie, do kogo może się zwrócić z prośbą o pomoc, i zakłada, że dana osoba udzieli jej wsparcia. Istotne są tutaj dwa czynniki – dostępność i szybkość reakcji sieci wsparcia na potrzeby osoby starszej. Drugi rodzaj to rzeczywiste wsparcie, które otrzymuje jednostka. Należy brać pod uwagę, że wsparcie badane pod kątem subiektywnych odczuć jednostki uzyskującej pomoc i jej udzielającej oraz pod kątem obiektywnie otrzymywanej pomocy działanie sieci wsparcia może być różnie oceniane przez jednostki będące jej częściami. Dlatego często trudno ocenić, czy wsparcie otrzymywane przez jednostkę jest wystarczające. Brak nieformalnych sieci wsparcia lub ich nieskuteczność powoduje, że potrzeby osoby starszej w zakresie opieki nie mogą być zaspokojone w ramach naturalnego środowiska.

4. Formy opieki nad małymi dziećmi

W 2011 roku niespełna 7% ojców uprawnionych do urlopu ojcowskiego skorzystało z tej możliwości¹⁰. Tradycyjnie to nadal matka jest głównym opiekunem małego dziecka. Urlop ojcowski wynosi obecnie 2 tygodnie. Ojciec może skorzystać z 6 tygodni urlopu macierzyńskiego, jeśli zrzeknie się go matka. Czas poświęcony opiece nad małym dzieckiem jest nadal znacznie krótszy niż czas poświęcany przez matkę. Często pomoc w opiece nad dzieckiem jest świadczona przez babcię, zdecydowanie rzadziej przez dziadków. W sytuacji gdy matka decyduje się na powrót do pracy, opieka może być świadczona w trzech formach/”instytucjach”:

– babci,

⁹ H. Sęk, R. Cieślak, *Wsparcie społeczne – sposoby definiowania, rodzaje i źródła wsparcia, wybrane koncepcje teoretyczne*, [w:] H. Sęk, R. Cieślak (red.), *Wsparcie społeczne, stres i zdrowie*, PWN, Warszawa 2004, s. 20.

¹⁰ Dane Ministerstwa Pracy i Polityki Społecznej.

- niani,
- opieki instytucjonalnej.

W ramach programu Ministerstwa Pracy i Polityki Społecznej ‘Maluch’, który jest realizowany od 2011 roku, tworzone są warunki sprzyjające rozwojowi różnorodnych instytucji opiekuńczo-edukacyjnych dla dzieci do lat 3¹¹. Celem programu jest ułatwienie godzenia ról zawodowych i rodzinnych. Formy opieki nad małym dzieckiem rozwijane w ramach programu to: żłobki, kluby dziecięce i opiekunowie rodzinni. Dzięki dofinansowaniu powstało 277 żłobków, klubów dziecięcych oraz pomieszczeń dla dziennych opiekunów. Formy opieki instytucjonalnej nad małym dzieckiem mają nie tylko ułatwić aktywność zawodową rodzicom poprzez pomoc w opiece nad dzieckiem, ale również mogą być narzędziem przeciwdziałania przedwczesnemu wycofywaniu się kobiet w wieku okołoemerytalnym z rynku pracy, które w sytuacji deficytu opieki instytucjonalnej nad małym dzieckiem sprawowałyby taką opiekę w ramach wypełniania roli babci. Dodatkowym ułatwieniem w sprawowaniu opieki nad małymi dziećmi miała być możliwość podpisania z nianią/opiekunką dziecka tzw. umowy uaktywniającej (umowę można zgłaszać do ZUS od 1 października 2011 roku). Zgodnie z nowymi uregulowaniami prawnymi rodzice nie będą musieli płacić składek na ubezpieczenie społeczne od kwoty wynagrodzenia nie wyższej niż minimalna pensja. Wprowadzenie rozwiązania nie spowodowało jednak rejestracji w ZUS niań, większość z nich nadal pracuje w szarej strefie. Choć statystyczna niania ma 29 lat i 58% opiekunek to osoby z grupy wieku 18-25 lat, drugą liczną grupę stanowią kobiety po 40 roku życia (około 20%), które zdobyły doświadczenie w opiece nad dziećmi, wychowując własne potomstwo (ponieważ badania były prowadzone wśród osób zarejestrowanych na portalu niania.pl, można podejrzewać, że wystąpiła nadreprezentacja młodych niań korzystających częściej z Internetu niż kobiety w wieku emerytalnym)¹².

Nawet jeśli dziecko korzysta z opieki instytucjonalnej, nadal wymaga nadzoru (trzeba dziecko zaprowadzić do żłobka, przyprowadzić) i w takiej sytuacji potrzebna jest niania lub babcia. Tak więc nawet w razie korzystania z opieki instytucjonalnej potrzebna jest często pomoc opiekunki lub babci. Pojawia się jednak pytanie, czy babcia w kontekście przemian funkcji rodziny i atrofii więzi rodzinnych jest nadal osobą, na którą mogą liczyć rodzice w opiece nad wnukami.

5. Przemiany rodziny

W ostatnim dwudziestolecu obserwujemy dynamiczne przemiany zarówno funkcji, jak i struktury rodziny i, chociaż nie rozpoczęły się one wraz z okresem zmiany sys-

¹¹ Resortowy program instytucji opieki nad dziećmi w wieku do lat 3 realizowany w latach 2011-2013 „Maluch”, MPiPS, Warszawa, styczeń 2011, http://www.mpips.gov.pl/userfiles/File/Departament%20Swiadczen%20Rodzinnych/maluch_program_12.01.11.pdf [dostęp: 5.11.2012].

¹² Legalna niania w Polsce – raport rynku niań 2011, portal niania.pl, http://babyonline.pl/niemowle_opieka_i_wychowanie_artykul,10849.html?print=1 [dostęp: 5.11.2012].

temowej i transformacji ustrojowej, to jednak widoczna jest akceleracja tego procesu w ostatnim dziesięcioleciu XX i pierwszym XXI wieku. Późniejsze zawieranie związków małżeńskich, mniejsza ich trwałość, rozpowszechnienie się alternatywnych form życia rodzinnego, zmniejszenie się dzietności do poziomu niezapewniającego prostej zastępowalności pokoleń¹³ powodują zmianę struktury rodziny, stosunków pomiędzy członkami rodziny oraz funkcji przez nich pełnionych¹⁴. Obserwowane obecnie w Polsce przemiany rodziny wpisują się w koncepcję II przejścia demograficznego sformułowaną przez van de Kaa'ę i Lesthaeghe'a¹⁵. II przejście demograficzne tłumaczy zmiany zachowań prokreacyjnych, zmiany w strukturze rodziny przez zmianę wartości leżących u podłoża preferencji w zakresie tworzenia rodziny. Osoby będące w wieku, w którym najczęściej decydowano się na zakładanie rodziny i podejmowanie decyzji o posiadaniu potomstwa, obecnie podejmują dalsze kształcenie, a następnie koncentrują się na samorealizacji. Przemianom ulega również postrzeganie tego, co należy zapewnić potomstwu i zwiększają się wymagania wobec rodziców. Dlatego też młodzi czekają z podjęciem decyzji o utworzeniu rodziny do momentu ustabilizowania się ich sytuacji na rynku pracy. Jeśli decydują się na posiadanie dzieci, to jest to zazwyczaj jedno lub dwoje dzieci, zanika wielodzietność.

Zmniejszanie się liczby posiadanego potomstwa, nietrwałość małżeństw i rozpowszechnianie się kohabitacji wpływają na relacje wewnątrzrodzinne i gotowość do udzielania wsparcia w sytuacji, gdy jest ono potrzebne. W razie rozpadu związku dzieci pozostają najczęściej pod opieką matki, która musi się zmagać z obowiązkami wychowawczymi samodzielnie i jest dodatkowo obciążona. Z drugiej strony wytwarzają się słabsze więzi pomiędzy ojcem a potomstwem i w starości dzieci nie są skłonne do sprawowania opieki nad niesamodzielnym ojcem. W kontekście opieki na dziećmi i osobami starszymi pojawia się dodatkowo wspomniany już problem emigracji młodszego pokolenia¹⁶. Osoby, które założyły rodzinę w Wielkiej Brytanii, mogą liczyć na pomoc dziadków w opiece nad wnukami tylko w ograniczonym stopniu lub nie mogą liczyć, ze względu na odległość, wcale. Podwyższanie się efektywnego wieku przechodzenia na emeryturę, szczególnie wśród kobiet, powoduje, że babcie mają mniej czasu dla wnuków. Z drugiej strony, ze względu na rozluźnianie więzi rodzinnych, dzieci odczuwają coraz słabszą presję, aby opiekować się starzejącymi rodzicami, a korzystanie z instytucjonalnych form opieki nad osobami starszymi przestaje stygmatyzować rodzinę. Czynnikiem, który będzie wpływał na konieczność zapewnienia opieki seniorowi, jest bezdzietność części populacji. De-

¹³ W 2011 roku współczynnik dzietności wyniósł 1,31 i wykazuje tendencje spadkowe (w 2010 roku wynosił 1,38).

¹⁴ M. Okólski, *Demografia zmiany społecznej*, Wydawnictwo Scholar, Warszawa 2004, s. 126.

¹⁵ D.J. van de Kaa, *The Idea of a Second Demographic Transition in Industrialized Countries*, paper presented at the Sixth Welfare Policy Seminar of the National Institute of Population and Social Security, Tokio, Japonia, 29.01.2002 r., http://www.ipss.go.jp/webj-ad/webjournal.files/population/2003_4/kaa.pdf [dostęp: 5.11.2012].

¹⁶ Z. Ciupijus, *Mobile central eastern Europeans in Britain: successful European Union citizens and disadvantaged labour migrants?*, "Work Employment & Society" 2011, vol. 25, no 3, s. 540-550.

mografowie szacują, że około 20% kobiet w Polsce nie będzie miało nigdy potomstwa¹⁷.

6. Opieka nad starymi rodzicami *versus* opieka nad wnukami

Jak już wspomniano, kobiety w wieku 45-64 lata dzielą swój czas nie tylko pomiędzy obowiązki zawodowe i domowe, lecz także świadczą pomoc własnym dzieciom przy wychowywaniu wnuków oraz pomoc starszym niesamodzielnym rodzicom. Zgodnie z badaniami Eurobarometr 83% Polaków na pytanie, w jakim stopniu ludzie w wieku 55 lat i więcej wnoszą wkład w dziedzinie życia społecznego, jaką jest opieka nad wnukami, 83% odpowiada, że wnoszą duży wkład, 65% odpowiada, że wnoszą duży wkład jako podpora finansowa dla swoich rodzin, oraz 64% – jako opiekunowie chorych lub niepełnosprawnych członków rodziny¹⁸. Eurobarometr potwierdza powszechne przekonanie, że osoby starsze wnoszą największy wkład w opiekę nad niesamodzielnymi członkami rodziny. Osobom starszym przypisywane są powszechnie takie cechy, jak cierpliwość, obowiązkowość czy doświadczenie. Cechy te w oczach społeczeństwa predysponują osoby starsze do sprawowania opieki nad innymi członkami rodziny, a często występuje swoisty przymus pomagania innym członkom rodziny. Na pytanie, jakie byłyby najbardziej użyteczne środki, które rząd mógłby wprowadzić, aby pomóc osobom, które opiekują się starszymi członkami rodziny, respondenci wskazują otrzymywanie wynagrodzenia finansowego za zapewnianą opiekę – 35%, możliwość pracy w elastycznych godzinach – 31%, opłacanie przez rząd składek emerytalnych za czas zapewnienia opieki – 33%, ale już tylko niecała jedna piąta respondentów uważa, że osoba opiekująca się starszym członkiem rodziny powinna mieć możliwość tymczasowego odejścia z pracy z prawem późniejszego powrotu na to samo stanowisko. Najmniejszym powodzeniem wśród respondentów cieszyła się pomoc państwa w zakresie zapewniania bezpłatnych szkoleń dotyczących sposobów sprawowania opieki; tylko co dziesiąty respondent wybrał taką możliwość i 13% osób wskazało na coroczne uprawnienie do urlopu z opieką zastępczą na ten czas finansowaną z funduszy publicznych jako na możliwe do wprowadzenia udogodnienie w sprawowanej opiece. Niedocenianie znaczenia odpowiedniej wiedzy dotyczącej pielęgnacji, którą można nabyć podczas profesjonalnych szkoleń, wskazuje, że postrzegamy osoby na przedpolu starości lub osoby starsze zajmujące się opieką nad sędziwymi seniorami jako posiadające wystarczające wiedzę i umiejętności niezbędne w udzielaniu wsparcia. Mądrość zdobyta w trakcie całego życia jest postrzegana jako wystarczające źródło wiedzy do udzielania pomocy. Przedstawione wyniki badania Eurobarometr pokazują, że kul-

¹⁷ P. Szukalski, *Bezdzietność w Polsce*, [w:] W. Warzywoda-Kruszyńska, P. Szukalski (red.), *Rodzina w zmieniającym się społeczeństwie polskim*, Wyd. UŁ, Łódź 2004, s. 83-95.

¹⁸ European Commission, Eurobarometer 2009, <http://www.europarl.europa.eu/aboutparliament/pl/00191b53ff/Eurobarometer.html> [dostęp: 20.10.2012].

turowo ukształtowana jest rola osób starszych jako opiekunów wnuków, a rola opiekunów osób niesamodzielnych lub chorych jest dopiero na trzecim miejscu.

Zatem jeśli postrzegamy osoby na przedpolu starości i młodych starych jako osoby zapewniające opiekę wnukom, to na kogo liczymy w sytuacji własnej starości lub niedołęstwa? Odpowiedzi na to pytanie mogą udzielić wyniki badania przeprowadzonego przez Instytut Spraw Publicznych pt. „To idzie starość” przeprowadzone na reprezentatywnej próbie osób w wieku 45-65 lat, a więc z jednej strony potencjalnych opiekunów małych dzieci i niesamodzielnych seniorów, z drugiej zaś strony osób, które już zaczynają myśleć o swojej starości. Prawie 59% respondentów stwierdziło, że opieka nad niesamodzielnymi rodzicami jest obowiązkiem dzieci. Częściej to mieszkańcy wsi i małych miasteczek oraz osoby z niższym wykształceniem podawały taką odpowiedź¹⁹, ale już tylko niespełna 40% respondentów odpowiedziało, że opieka nad starszym niesamodzielnym krewnym jest powinnością całej rodziny. Natomiast 30% respondentów uważa, że opieka jest powinnością całego społeczeństwa i powinna być sprawowana poprzez instytucje społeczne specjalnie do tego powołane. Większość respondentów chciałaby zamieszkiwać samodzielnie, nawet jeśli nie byłiby całkowicie samodzielnymi, a ewentualnej pomocy oczekiwaliby od rodziny, przyjaciół lub sąsiadów. Co czwarty respondent chciałby zamieszkiwać ze swoimi dziećmi i wnukami. Zgodnie z teorią wymiany, jeśli senior poświęci swoje zasoby czasu na opiekę nad wnukami, to w przyszłości zwiększa prawdopodobieństwo otrzymania pomocy, wsparcia w codziennym funkcjonowaniu od swoich dzieci i wnuków. Zamieszkując z dziećmi i wnukami, z jednej strony może opiekować się najmłodszym pokoleniem, z drugiej przy wspólnym zamieszkiwaniu na pewno uzyska wsparcie w momencie utraty samodzielności.

Łączenie pracy zawodowej i obowiązków opiekuńczych przeanalizowane zostało w badaniu „Aktywność zawodowa i edukacyjna a obowiązki rodzinne” (AZER). Z badania wynika, że kobiety poświęcają na obowiązki opiekuńcze 10,5 godziny tygodniowo, podczas gdy mężczyźni tylko 4,7 godziny. Jeśli w gospodarstwie domowym była osoba dorosła wymagająca opieki, to kobiety poświęcały średnio 18,2 godziny na tydzień na sprawowanie opieki, mężczyźni tylko 9,3 godziny²⁰. Badania pokazują również, że następuje wymiana pomiędzy czasem poświęcanym na sprawowanie funkcji opiekuńczych a pracą zawodową. Jeśli tylko w gospodarstwie nie ma dzieci wymagających opieki i dorosłych niesamodzielnych, to zwiększa się aktywność zawodowa kobiet.

Z zaprezentowanych badań wynika, że obowiązek opieki nad wnukami i niesamodzielnymi seniorami spada głównie na kobiety. To od kobiet – matek, córek, wnuczek – oczekujemy pomocy w sytuacji niemożności samodzielnego egzystowania.

¹⁹ E. Bojanowska, *Opieka nad ludźmi starszymi*, [w:] P. Szukalski (red.), *Przygotowanie do starości. Polacy wobec starzenia się*, ISP, Warszawa 2008, s. 212.

²⁰ B. Bobrowicz, *Alokacja czasu: praca i edukacja versus funkcje opiekuńcze i prace domowe*, [w:] I. E. Kotowska, U. Sztanderska, I. Wóycicka (red.), *Aktywność zawodowa i edukacyjna a obowiązki rodzinne w Polsce w świetle badań empirycznych*, Wydawnictwo Scholar, Warszawa 2007, s. 85.

To od kobiet – matek, babć – oczekujemy pomocy przy wychowywaniu wnuków. Subpopulacja kobiet w wieku 45-64 lata zostaje zatem obciążona potrójnymi obowiązkami: zawodowymi, opiekuńczymi w stosunku do najmłodszego pokolenia i opiekuńczymi w stosunku do własnych rodziców. Kto więc będzie sprawował opiekę, gdy opiekunki będą pracowały do 67 roku życia?

7. Podsumowanie

W Europejskim Sondażu Społecznym z 2008 roku 40% kobiet i 9% mężczyzn w wieku 45-64 lata deklaruje zajmowanie się domem, opiekę nad dziećmi lub innymi osobami²¹. Oznacza to, że nadal to głównie kobiety sprawują opiekę nad wnukami lub starymi rodzicami i to głównie kobiety są opiekunkami poświęcającymi swój wolny czas na wykonywanie czynności opiekuńczych. Rzadko zwraca się uwagę na fakt, że innymi osobami starszymi lub wnukami opiekują się kobiety, które mają problemy zdrowotne i same mogą wymagać pomocy przy wykonywaniu cięższych, wymagających wysiłku fizycznego prac (np. podniesienie dziecka czy niesamodzielnego seniora, przyniesienie ciężkich zakupów itp.). Z zaprezentowanych wyników badań wynika, że społeczeństwo nie dostrzega potrzeby prowadzenia profesjonalnych szkoleń, w czasie których potencjalna opiekunka mogłaby się nauczyć nie tylko sposobu pielęgnacji czy potrzeb osób starszych, lecz także metod np. podnoszenia podopiecznego, tak aby nie doznać uszczerbku na własnym zdrowiu.

W dyskusji nad podwyższeniem wieku emerytalnego niewiele osób podnosiło kwestię świadczenia usług opiekuńczych przez kobiety w wieku 45-64 lata. Podwyższeniu wieku emerytalnego powinny towarzyszyć działania zmierzające do zapewnienia opieki małym dzieciom i osobom starszym. Polska nadal charakteryzuje się jednym z najniższych odsetków w Europie dzieci korzystających z różnych form opieki do lat 3 oraz długim czasem oczekiwania, szczególnie w dużych aglomeracjach miejskich, na miejsce w domu pomocy społecznej²². Oddzielną kwestią jest rezygnowanie lub ograniczanie czasu poświęconego na pracę zawodową przez opiekunki. W nowym systemie emerytalnym świadczenie zależeć będzie od wysokości wpłat dokonywanych na przestrzeni życia zawodowego. Rezygnacja z pracy spowoduje drastyczne zmniejszenie wysokości przyszłych świadczeń emerytalnych, które będą otrzymywały kobiety rezygnujące lub ograniczające pracę zawodową. Jeśli natomiast nie będą decydowały się na podejmowanie obowiązków opiekuńczych, to trzeba stworzyć spójny system wsparcia osób starszych z jednej strony oraz zapewnić lepszy dostęp do żłobków, klubów dziecięcych i przedszkoli.

²¹ D. Duch-Krzysztosek, *Praca płatna w życiu kobiet i mężczyzn*, [w:] P. Szukalski (red.), *Przygotowanie do starości. Polacy wobec starzenia się*, ISP, Warszawa 2008, s. 95.

²² W Łodzi czas oczekiwania na miejsce w domu pomocy społecznej dla osób w podeszłym wieku wynosi około 3 lat.

Literatura

- Bobrowicz B., *Alokacja czasu: praca i edukacja versus funkcje opiekuńcze i prace domowe*, [w:] I.E. Kotowska, U. Sztanderska, I. Wóycicka (red.), *Aktywność zawodowa i edukacyjna a obowiązki rodzinne w Polsce w świetle badań empirycznych*, Wydawnictwo Scholar, Warszawa 2007.
- Bojanowska E., *Opieka nad ludźmi starszymi*, [w:] P. Szukalski (red.), *Przygotowanie do starości. Polacy wobec starzenia się*, ISP, Warszawa 2008.
- Ciupijus Z., *Mobile central eastern Europeans in Britain: successful European Union citizens and disadvantaged labour migrants?*, "Work Employment & Society" 2011, vol. 25, no 3.
- Duch-Krzysztozek D., *Praca płatna w życiu kobiet i mężczyzn*, [w:] P. Szukalski (red.), *Przygotowanie do starości. Polacy wobec starzenia się*, ISP, Warszawa 2008.
- European Commission, Eurobarometer 2009, <http://www.europarl.europa.eu/aboutparliament/pl/00191b53ff/Eurobarometer.html> [dostęp: 20.10.2012].
- Handbook of Gerontology. Evidence-based Approaches to Theory, Practice, and Policy*, J.A. Blackburn, C. N. Dulmus (eds.), John Wiley & Sons, Inc., Hoboken 2007.
- Legalna niania w Polsce – raport rynku nian 2011*, portal niania.pl, http://babyonline.pl/niemowle_opieka_i_wychowanie_artikul,10849.html?print=1 [dostęp: 5.11.2012].
- Okólski M., *Demografia zmiany społecznej*, Wydawnictwo Scholar, Warszawa 2004.
- ONZ, Population Division World Population Ageing 1950-2050, <http://www.un.org/esa/population/publications/worldageing19502050/pdf/95annexi.pdf> [dostęp: 29.06.2012].
- Prognoza demograficzna na lata 2008-2035*, GUS, Warszawa 2008, http://www.stat.gov.pl/cps/rde/xbcr/gus/PUBL_prognoza_ludnosci_ogolem.xls [dostęp: 18.02.2012].
- Resortowy program instytucji opieki nad dziećmi w wieku do lat 3 realizowany w latach 2011-2013 „Maluch”*, MPiPS, Warszawa, styczeń 2011, http://www.mpips.gov.pl/userfiles/File/Departament%20Swiadczen%20Rodzinnych/maluch_program_12.01.11.pdf [dostęp: 05.11.2012].
- Sęk H., Cieślak R., *Wsparcie społeczne – sposoby definiowania, rodzaje i źródła wsparcia, wybrane koncepcje teoretyczne*, [w:] H. Sęk, R. Cieślak (red.), *Wsparcie społeczne, stres i zdrowie*, Wydawnictwo Naukowe PWN, Warszawa 2004.
- Szatur-Jaworska B., *Strategia społeczna Warszawy 2009-2020. Wstępna diagnoza sytuacji seniorów w Warszawie*, http://strategia.um.warszawa.pl/sites/default/files/seniorzy_diagnoza.pdf [dostęp: 10.09.2012].
- Szukalski P., *Bezdzietność w Polsce*, [w:] W. Warzywoda-Kruszyńska, P. Szukalski (red.), *Rodzina w zmieniającym się społeczeństwie polskim*, Wyd. UŁ, Łódź 2004.
- van de Kaa D.J., *The Idea of a Second Demographic Transition in Industrialized Countries* Paper presented at the Sixth Welfare Policy Seminar of the National Institute of Population and Social Security, Tokio, Japonia, 29.01.2002, http://www.ipss.go.jp/webj-ad/webjournal.files/population/2003_4/kaa.pdf [dostęp: 05.11.2012].

CHILD CARE VS. ELDERLY CARE

Summary: Ageing of population, especially the dynamic growth in the number of the oldest citizens, leads to increasing the demand for assistance in daily life. First, a senior is taken care by a spouse, then by children and other relatives. Support and care of a dependent elderly person is mainly provided by women aged 45-64 years. At the same time, these women are often involved by their own children to take care of their grandchildren because the social role of grandmother is to care for the youngest generation. There is a problem of sharing time between taking care of grandchildren and dependent parents. The purpose of this article is to show the potential of providing support and care for grandchildren and reliant seniors. To achieve this goal I will rely on available research.

Keywords: ageing, sandwich generation, child care, elderly care, ageing.