



Współczesność

Elżbieta Chądzyńska

Analiza wyjazdów weekendowych mieszkańców Wrocławia na podstawie badań empirycznych na użytek planowania przestrzennego

Przedmiotem zainteresowań planowania przestrzennego są obiekty przestrzenne rozpatrywane w skali miasta lub regionu. Do ich wyróżniania oraz opisu wzajemnych relacji korzysta się z podejścia systemowego, które umożliwia całościowe ujęcie problematyki związanej z badanym fragmentem przestrzeni zagospodarowanej. Dzięki zastosowaniu takiego podejścia zespoły i jednostki osadnicze można uważać za pewnego rodzaju systemy. Systemy te składają się z wielu elementów powiązanych ze sobą w sposób dynamiczny. Wykazują one cechy jakościowe organizacji podobnej do tych, które można wykryć w innego rodzaju systemach złożonych [2], [5]. Systemy wyróżniane w planowaniu przestrzennym mają cechy systemów otwartych. Szczególne znaczenie ma tu podstawowa cecha tych systemów, polegająca na nieskrępowanym kontaktowaniu się danej jednostki przestrzennej z szeroko rozumianym otoczeniem. Właściwość ta sprzyja optymalnemu rozwojowi jednostki przestrzennej, a często też warunkuje jej egzystencję. Wspomniane kontakty dotyczą w równej mierze systemu i otoczenia i odbywają się poprzez tzw. kanały *wejścia* i *wyjścia*, co w odniesieniu do obiektów umiejscowionych w przestrzeni zagospodarowanej oznacza określone typy infrastruktury przenoszącej kontakty. Najczęściej są to różnego rodzaju sieci: komunikacyjne, telegraficzne, energetyczne itp.

Metodologia badań w tej grupie tematycznej wiąże się z wyodrębnieniem, opisem i klasyfikacją obiektów przestrzennych, lokalizacją i charakterystyką wybranych elementów, wyborem i charakterystyką elementów reprezentujących daną społeczność, określeniem typów istotnych relacji oraz wyborem elementów infrastruktury przenoszącej kontakty [3].

Częstym źródłem pozyskiwania informacji w badaniach przestrzennych są ankiety. W badaniach ankietowych gromadzenie danych następuje przez zadawanie pytań wybranej liczbie osób. Ważnym zagadnieniem jest tu zapewnienie reprezentatywności wybranej do badań próbki, zarówno po względem ilościowym, jak i strukturalnym.

Dane otrzymywane w badaniach społecznych mogą reprezentować różne typy: metryczne lub ilościowe, mierzone na skali stosunkowej lub przedziałowej oraz dane niemetryczne (jakościowe, dyskretne lub kryterialne). Drugi z wymienionych rodzaj danych daje możliwość gromadzenia informacji o jednostkach, rodzinach, grupach społecznych i społecznościach lokalnych.

W prezentowanym przykładzie zastosowano podejście systemowe do badań dotyczących kontaktów mieszkańców Wrocławia z bliższym i dalszym otoczeniem miasta w celach weekendowo-rekreacyjnych.

Na użytek prowadzonych badań, z ogólnego systemu, który mógłby reprezentować miasto jako złożoną całość, wybrano podsystem, którego elementami są jednostki ludzkie oraz te wybrane elementy infrastruktury technicznej i środowiska przyrodniczego, które łączą relacje określone przez tematykę badań, a więc związki wpływające na kontakty mieszkańców Wrocławia z miejscami stanowiącymi cel weekendowych i świątecznych wyjazdów poza miasto. Dane do analiz pochodzą z badań ankietowych wykonanych na użytek *Studium uwarunkowań i kierunków zagospodarowania przestrzennego gminy Wrocław* [7].

Do badań wytypowano 20 rejonów zróżnicowanych pod względem formy i zwartości zabudowy, stanu technicznego budynków oraz dostępności komunikacyjnej.

Z określonego w ten sposób obszaru wylosowano próbę do badań – 1481 osób, z którymi prowadzono wywiady domowe.

Odpowiedzi na pytania ankiety posłużyły do analiz ilościowych, których wyniki zostaną tu zaprezentowane. Należy podkreślić, że poddany analizie typ kontaktów wielkiego miasta z otoczeniem dotyczy jednej wybranej płaszczyzny, jaką jest turystyka weekendowa. Liczba i rodzaj kontaktów turystycznych stanowią wypadkową wielu składowych. Można by wymienić choćby najbardziej typowe zależności: miejsce zamieszkania i związane z tym dogodności oraz uciążliwości, dostępność miejsc rekreacji i wypoczynku w najbliższym otoczeniu, wiedza o celach podróży poza miasto, a także atrakcyjność tych ostatnich. Sposób wartościowania przestrzeni przez poszczególnych respondentów jest złożony i wiąże się ze zindywidualizowanym charakterem wypowiedzi. Znajomość danego fragmentu przestrzeni, a przede wszystkim funkcjonalnego charakteru obiektów i zespołów urbanistycznych oraz walorów środowiska przyrodniczego jest znacznie zróżnicowana u poszczególnych osób. Stopień opanowania tej wiedzy wiąże się m.in. z miejscem zamieszkania, miejscem pracy, miejscami kontaktów społecznych, okresem zamieszkiwania w danym mieście, używanym środkiem lokomocji, częstością korzystania z różnego rodzaju usług oraz takimi cechami osobowości jak: poziom wykształcenia, rodzaje zainteresowań, a także pewna skłonność do pokonywania przestrzeni, zwana też ruchliwością przestrzenną [8].

Za elementy wyróżnionego podsystemu przyjęto uważać udzielające odpowiedzi osoby, będące reprezentantami społeczności mieszkańców, rejony, w których mieszkają oraz miejsca, które traktują jako cel wyjazdów weekendowych i świątecznych, będące elementami przestrzeni zagospodarowanej i środowiska. Wymienione elementy łączą relacje typu odległości (miejsca bliższe – łatwiej dostępne, miejsca bardziej oddalone) oraz relacje wyrażające stopień nasilenia zjawiska (miejsca o szczególnych walorach – bardziej lubiane).

Lista miejsc wymienianych przez wrocławian jako cele wyjazdów weekendowych stanowi przykład danych wielowyrzutowych nieuporządkowanych. Początkowo zawierała ona wiele nazw miejscowości i miejsc wymienianych przez respondentów, powtarzających się z różną częstotliwością. Na jej podstawie dokonano kategoryzacji miejsc wyjazdów, zaliczając do jednej kategorii miejsca charakteryzujące się podobnym typem krajobrazu i walorami klimatycznymi. Otrzymano w ten sposób 18 kategorii (tab. 1). W ramach tak wybranych kategorii analizowano odpowiedzi dotyczące częstości wyjazdów (raz na dwa miesiące, raz na miesiąc i częściej oraz sporadycznie), pory roku (wiosna, lato, jesień, zima) oraz miejsca wyjazdów.

Charakterystyczną cechą jednostek przestrzennych rozważanych w prezentowanych analizach jest znaczne zróżnicowanie pod względem wielkości, typu zabudowy, walorów środowiska naturalnego i dostępności komunikacyjnej. W celu zachowania warunku porównywalności jest niezbędna relatywizacja cech charakteryzujących poszczególne jednostki przez odniesienie ich wielkości do

Tabela 1

Wyjazdy za miasto ze względu na ich częstość

Rodzaj okolicy	Częstość wyjazdów		
	Raz na dwa miesiące	Sporadycznie	Raz na miesiąc i częściej
	Liczba w skali roku		
W góry	69	114	216
Ziemia Kłodzka	33	31	87
Wałbrzych i okolice	27	92	260
Jeziora	15	31	36
Woj. zielonogórskie	15	45	124
Do rodziny	12	41	63
Trzebnica i okolice	12	13	29
Wieś	9	25	89
Las	4	8	52
Kotlina Jeleniogórska	3	14	28
Oborniki i okolice	2	20	47
Sulów	2	13	26
Milicz i okolice	1	3	39
Jelcz	0	2	22
Mietków	0	2	20
Sobótka i Sulistrowiczki	0	18	39
Wrocław i okolice	0	2	27
Inne*	88	150	176
Suma odpowiedzi	292	624	1380

* Do innych zaliczono rzadko powtarzające się odpowiedzi, np. nad morze, za granicę.

zmiennych bazowych, np. do liczby respondentów reprezentujących daną jednostkę lub sumy podróży do danej kategorii miejsc wyjazdów. Wartości odpowiadające liczbie podróży są zatem przedstawiane w liczbach bezwzględnych oraz w procentach. Ten ostatni sposób przedstawiania liczby podróży jest lepszy, jeśli chcemy porównywać ze sobą rozkłady podróży typowe dla różnych pór roku lub porównywać odpowiedzi w różnych rejonach. Na podstawie badań stwierdzono, że z ogólnej liczby przebadanych 1481 osób z wypoczynku świątecznego poza miastem korzysta 821 osób, co stanowi 55,44% [1]. Miejsca wymieniane jako najczęstsze cele wyjazdów świątecznych i weekendowych znajdują się w różnej odległości od Wrocławia. Są to na ogół obszary leżące w promieniu 120–130 km od Wrocławia, jak np. najdalej położone miejscowości Ziemi Kłodzkiej, Kotliny Jeleniogórskiej oraz obszary dawnego województwa zielonogórskiego.

Procent wyjeżdżających odniesiony do ogólnej liczby mieszkańców Wrocławia, tj. około 640 tys. daje liczbę 350 tys. miejsc wypoczynkowych. Należy jeszcze wziąć pod uwagę fakt, że odpowiedzi udzielała jedna osoba w rodzinie, zatem podana liczba miejsc może być uznana za minimalną. Jest to istotna informacja dla samorządów lokalnych miejscowości leżących w polu zainteresowania mieszkańców Wrocławia, które chcą rozwijać infrastrukturę turystyczną. Jest to również ważna informacja dla władz samego Wrocławia, dotycząca wymagań względem infrastruktury technicznej przenoszącej kontakty (w tym wypadku dróg wyjazdowych z miasta). Na jakość życia we

Tabela 2

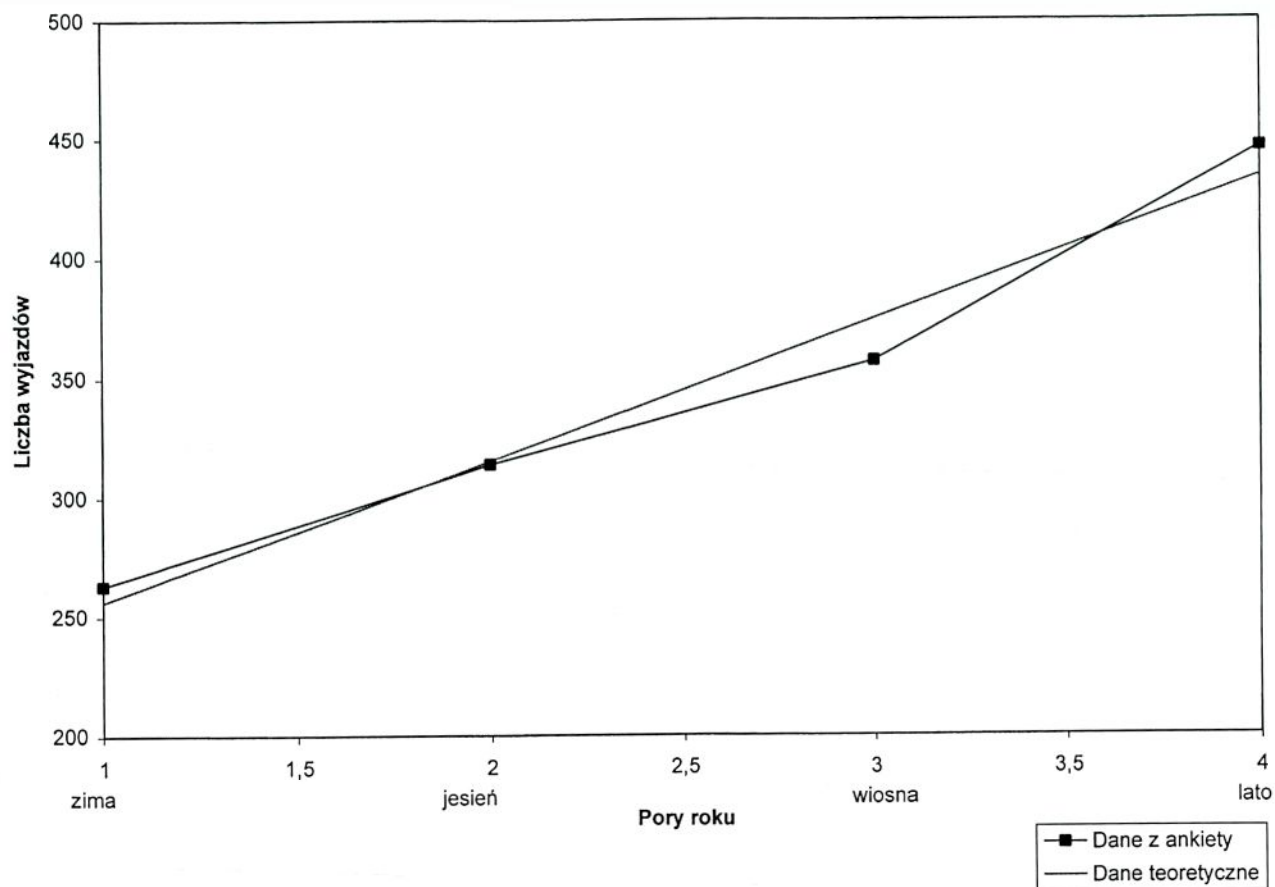
Wyjazdy za miasto raz w miesiącu i częściej

Rodaj okolicy	Liczba w skali roku	Pora roku							
		Liczba wyjazdów				(w %)			
		zima	wiosna	lato	jesień	zima	wiosna	lato	jesień
Wałbrzych i okolice	260	42	71	83	64	16,15	27,31	31,92	24,62
W góry	216	70	50	56	40	32,41	23,15	25,93	18,52
Inne	176	32	49	55	40	18,18	27,84	31,25	22,73
Woj. zielonogórskie	124	22	32	42	28	17,74	25,81	33,87	22,58
Wieś	89	13	22	32	22	14,61	24,72	35,96	24,72
Ziemia Kłodzka	87	17	23	29	18	19,54	26,44	33,33	20,69
Do rodziny	63	13	16	21	13	20,63	25,40	33,33	20,63
Las	52	8	11	19	14	15,38	21,15	36,54	26,92
Oborniki i okolice	47	7	15	11	14	14,89	31,91	23,40	29,79
Milicz i okolice	39	6	11	10	12	15,38	28,21	25,64	30,77
Sobótka i Sulistrowiczki	39	8	12	9	10	20,51	30,77	23,08	25,64
Jeziora	36	4	6	19	7	11,11	16,67	52,78	19,44
Trzebnica i okolice	29	1	8	11	9	3,45	27,59	37,93	31,03
Kotlina Jeleniogórska	28	5	7	12	4	17,86	25,00	42,86	14,29
Wrocław i okolice	27	2	8	10	7	7,41	29,63	37,04	25,93
Sulów	26	5	8	8	5	19,23	30,77	30,77	19,23
Jelcz	22	4	4	11	3	18,18	18,18	50,00	13,64
Mietków	20	4	4	8	4	20,00	20,00	40,00	20,00
Suma odpowiedzi	1380	263	357	446	314				
Odpowiedzi (w %)	100,00	19,06	25,87	32,32	22,75				

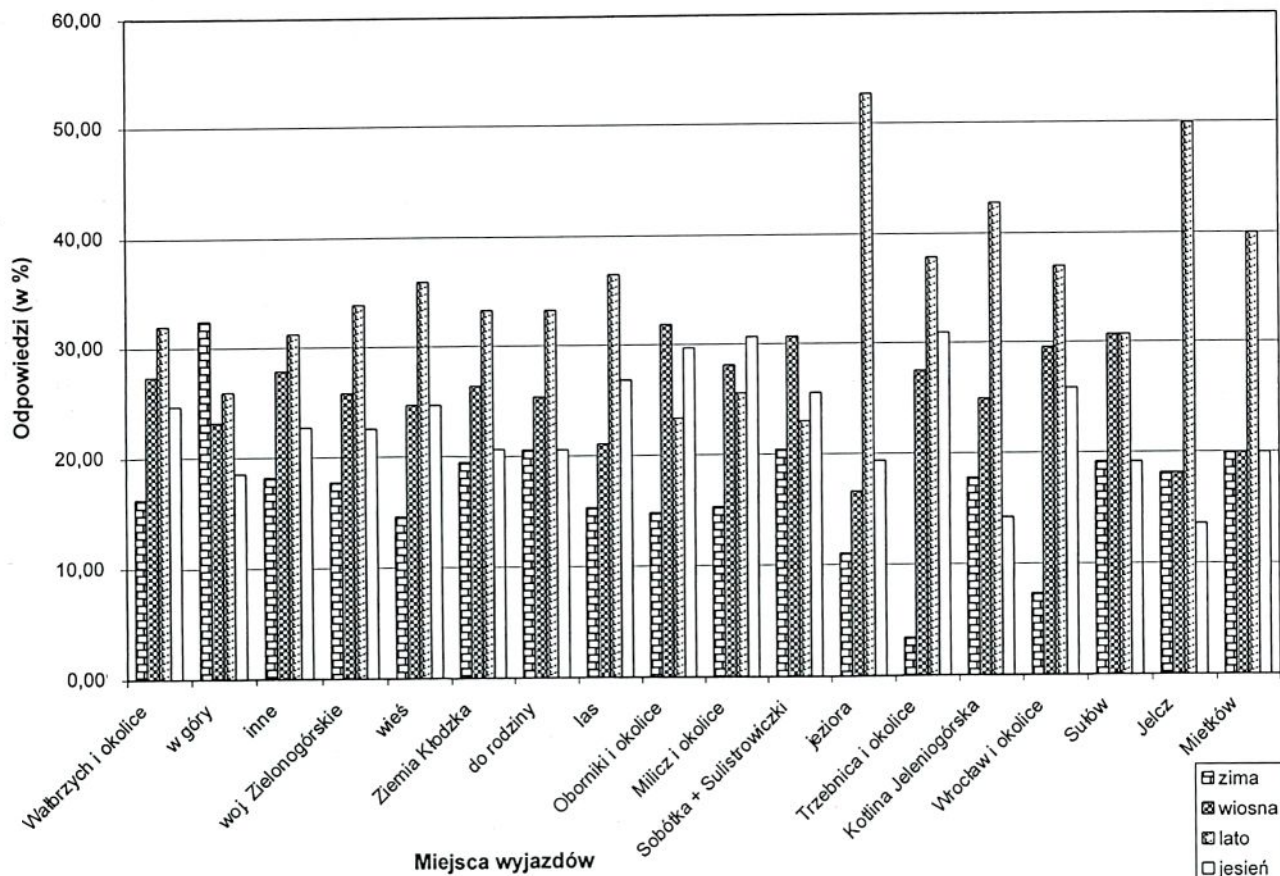
Wrocławiu silny negatywny wpływ (co podkreślało w wypowiedziach wielu respondentów) ma niewydolność układu komunikacyjnego miasta, wynikająca z nagłego wzrostu liczby samochodów osobowych, połączonego z wysoką kapitałochłonnością inwestycji drogowych. Umiejętne analizowanie potrzeb społecznych, potrzeb jednostek gospodarczych i organizacji oraz potrzeb jednostek zewnętrznych może odegrać znaczącą rolę w celowym, bardziej harmonijnym rozwoju miasta i jego otoczenia [6].

Nasilenie wyjazdów zmienia się w zależności od ich częstości oraz pór roku. W tabeli 1 umieszczono liczby wyjazdów według częstości, zsumowane dla wszystkich przyjętych do badań rejonów oraz dla wszystkich pór roku łącznie. Widać z tego, że największa liczba wyjazdów odbywa się z częstością *raz w miesiącu i częściej* – 1380 osób, na drugim miejscu znajdują się wyjazdy *sporadyczne* – 624 osoby. Najmniej osób – 292 wyjeżdża z częstością *raz na dwa miesiące*. Najliczniej w ciągu roku są odwiedzane obszary podgórskie i góry, obszary województwa zielonogórskiego oraz miejsca mieszczące się w kategorii *inne*, zawierające rzadko powtarzające się odpowiedzi typu: za granicę lub nad morze. W tabeli 2, odnoszącej się do najliczniej reprezentowanej częstości wyjazdów, cele podróży zostały uporządkowane według malejącej liczby wyjeżdżających w skali roku. Rozkład sum podróży ze względu na poszczególne pory roku ujawnia następną zależność. Największa liczba wyjazdów dotyczy lata – 32,32%. W okresie wiosennym wyjeżdża 25,87% ankietowanych, jesienią 22,75% oraz zimą 19,06%.

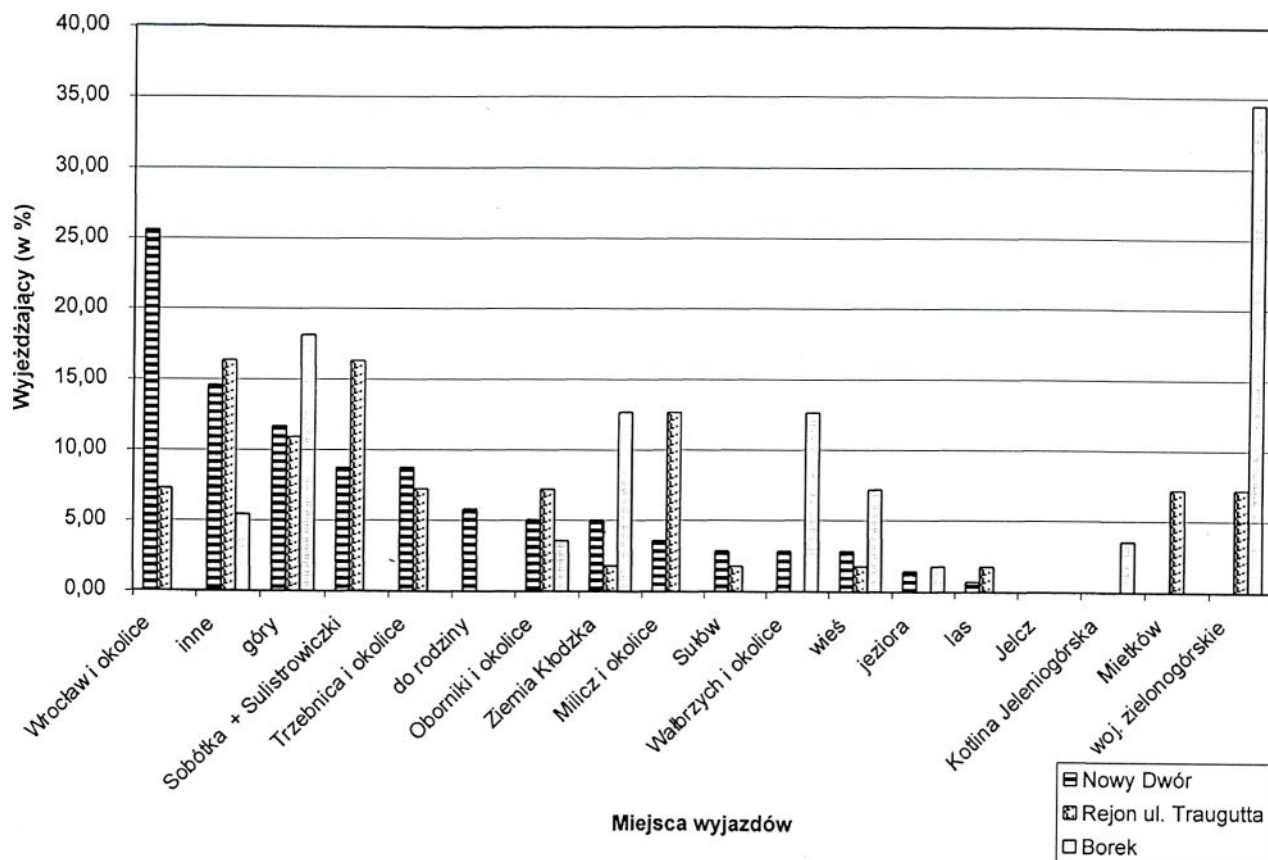
Informacje zawarte w tab. 2 przedstawiono również w postaci graficznej (ryc. 1 i 2). Zależność między liczbą wyjazdów a porami roku można uznać za liniową. Zależność tę przedstawiono na ryc. 1. Wykres wartości empirycznych przybliżono prostą regresji wyznaczoną metodą najmniejszych kwadratów. Rycina 2 przedstawia procentowe liczby podróży w podziale na pory roku. Już na pierwszy rzut oka widać duże wartości wyjazdów latem. Miejsca najbardziej popularne w tym okresie to: jeziora, zalew w Mietkowie, stawy w Miliczu, ośrodek wypoczynku świątecznego w Jelczu oraz okolice Wrocławia i Trzebnicy, a także wyjazdy na wieś i w okolice zalesione. Najmniejszą liczbę wyjazdów odnotowano w okresie zimy. Dla tej pory roku charakterystyczne są wyjazdy w góry (sporadycznie – 38,60%, raz w miesiącu i częściej – 32,41%, tab. 3). Z danych zawartych w tab. 3 wynika, że są pewne miejsca odwiedzane przez wrocławian jednakowo chętnie, niezależnie od pory roku. Są to te miejsca, dla których liczba wyjeżdżających jest zbliżona do wartości średniej wyjazdów charakterystycznych dla poszczególnych pór roku. Najbardziej jaskrawym tego przykładem są tereny województwa zielonogórskiego. Jeśli przyjmiemy, że pozycja miejsca na liście ułożonej ze względu na porę roku stanowi jej rangę, to w odniesieniu do woj. zielonogórskiego otrzymamy: zima – 10, wiosna – 10, lato – 9 i jesień – 10 (na liście zawierającej 18 pozycji). Istnieją też miejsca, których pozycja na listach odpowiadających porom roku znacznie się różni. Kategorię taką stanowią np. góry, które zajmują pierwszą pozycję na liście wyjazdów zimowych, 14. pozycję wśród wyjazdów wiosennych, 15. pozycję dla wyjazdów w okre-



Ryc. 1. Przybliżenie liczby wyjazdów weekendowych prostą regresji



Ryc. 2. Wyjazdy za miasto w różnych porach roku raz na miesiąc i częściej



Ryc. 3. Porównanie wyjazdów (raz w miesiącu i częściej) w skali roku

sie lata i 16. jesienią. Rozważane dotychczas sytuacje dotyczą sumy wyjazdów dla wszystkich rejonów przyjętych do badań. Jak wynika z wielu badań [1], [3], [4], [7] aktualne miejsce zamieszkania oraz stopień zadowo-

lenia ze swojego środowiska mieszkalnego ma znaczny wpływ na preferencje przestrzenne mieszkańców, a także sposób spędzania wolnego czasu. Na rycinie 3 przedstawiono wyjazdy sumaryczne w skali roku z trzech róż-

Zestawienie wyjazdów za miasto w zależności od pór roku raz na miesiąc i częściej (w %)

Tabela 3

Lp.	Okolice	Zima	Okolice	Wiosna	Okolice	Lato	Okolice	Jesień
1	W góry	32,41	Oborniki i okolice	31,92	Jeziora	52,78	Trzebnica i okolice	31,03
2	Do rodziny	20,64	Sobótka i Sulistrowiczki	30,77	Jelcz	50,00	Milicz i okolice	30,77
3	Sobótka i Sulistrowiczki	20,51	Sułów	30,77	Kotlina Jeleniogórska	42,86	Oborniki i okolice	29,79
4	Mietków	20,00	Wrocław i okolice	29,63	Mietków	40,00	Las	26,93
5	Ziemia Kłodzka	19,54	Milicz i okolice	28,21	Trzebnica i okolice	37,93	Wrocław i okolice	25,93
6	Sułów	19,23	Inne	27,84	Wrocław i okolice	37,04	Sobótka i Sulistrowiczki	25,64
7	Inne	18,18	Trzebnica i okolice	27,59	Las	36,54	Wieś	24,72
8	Jelcz	18,18	Wałbrzych i okolice	27,31	Wieś	35,96	Wałbrzych i okolice	24,62
9	Kotlina Jeleniogórska	17,86	Ziemia Kłodzka	26,44	Woj. zielonogórskie	33,87	Inne	22,73
10	Woj. zielonogórskie	17,74	Woj. zielonogórskie	25,81	Ziemia Kłodzka	33,33	Woj. zielonogórskie	22,58
11	Wałbrzych i okolice	16,15	Do rodziny	25,40	Do rodziny	33,33	Ziemia Kłodzka	20,69
12	Las	15,38	Kotlina Jeleniogórska	25,00	Wałbrzych i okolice	31,92	Do rodziny	20,63
13	Milicz i okolice	15,38	Wieś	24,72	Inne	31,25	Mietków	20,00
14	Oborniki i okolice	14,89	W góry	23,15	Sułów	30,77	Jeziora	19,44
15	Wieś	14,61	Las	21,15	W góry	25,93	Sułów	19,23
16	Jeziora	11,11	Mietków	20,00	Milicz i okolice	25,64	W góry	18,52
17	Wrocław i okolice	7,41	Jelcz	18,18	Oborniki i okolice	23,40	Kotlina Jeleniogórska	14,29
18	Trzebnica i okolice	3,45	jeziora	16,67	Sobótka i Sulistrowiczki	23,08	Jelcz	13,64

nych rejonów: Nowego Dworu, rejonu ul. Traugutta oraz osiedla Borek. Rejony te różnią się typem i zawartością zabudowy, położeniem, dostępnością komunikacyjną i co ważne w tych badaniach – stopniem zadowolenia mieszkańców ze swojego miejsca zamieszkania. Mieszkańcy Nowego Dworu widzą wprawdzie różne mankamenty w swoim miejscu zamieszkania, nie wyrażają jednak chęci jego zmiany. Inaczej wygląda sytuacja w rejonie ul. Traugutta. Mieszkający tutaj w większości wyrażają chęć zamiany miejsca zamieszkania na rejon spokojniejszy, z dużą ilością zieleni (Biskupin). Mieszkańcy osiedla Borek, jako jedni z nielicznych są w 100% zadowoleni ze swojego miejsca zamieszkania [4]. Miejsca najczęściej odwiedzane przez mieszkańców rejonu ul. Traugutta to Sobótka i Sulistrowiczki, Oborniki i okolice, stawy w Miliczu, Zalew w Mietkowie, tereny dawnego woj. zielonogórskiego i tereny leśne.

Podsumowując należy stwierdzić, że w skali roku odnotowano najwięcej wyjazdów w góry i rejony podgórskie Kotlina Jeleniogórska, Ziemia Kłodzka, Wałbrzych i okolice, Sobótka i Sulistrowiczki), [1]. Popularny jest też wśród badanych wypoczynek nad wodą, zwłaszcza w okresie lata (tab. 3). W niedalekim sąsiedztwie Wrocławia jest jednak zbyt mało miejsc umożliwiających wszystkim chętnym korzystanie z tego rodzaju wypoczynku. Jest też wielu chętnych

do wyjazdów w okolice zalesione, głównie w okresie wiosny i jesieni. Wyjazdy poza miasto dla mieszkańców dużych aglomeracji, jaką jest również Wrocław, są sprawą ważną. Duże miasto bowiem z bardzo wielu powodów nie jest środowiskiem przyjaznym człowiekowi [1], [4]. Warto więc propagować wypoczynek poza miastem oraz rozwijać współpracę z przyległymi obszarami, w celu rozbudowy infrastruktury turystycznej.

Badania preferencji przestrzennych mieszkańców stanowią cenne źródło informacji o ich potrzebach, warunkach życia i zachowaniach. Podstawową cechą zjawiska preferencji jest subiektywizm osób udzielających odpowiedzi. Jest on zależny od określonego obrazu przestrzeni istniejącego w mentalności poszczególnych osób. Obraz taki jest utworzony dzięki posiadanej wiedzy na temat różnych fragmentów przestrzeni lub jej braku, a także wynika z własnego doświadczenia. W wyniku badań ankietowych otrzymujemy m.in. informacje o sposobach spędzania wolnego czasu poza miastem, miejscach odwiedzanych najczęściej przez mieszkańców, a także nasileniach wyjazdów w zależności od pór roku. Są to informacje istotne z punktu widzenia osób i służb odpowiedzialnych za kształtowanie struktury systemu miejskiego wraz z jego otoczeniem, w celu ciągłego zmieniania jej na środowisko odpowiadające potrzebom człowieka.

Bibliografia

- [1] Bagiński E., *Wrocław w opinii swoich mieszkańców*, Wrocław 1988.
- [2] Bertalanffy L., *Ogólna teoria systemów*, Warszawa 1984.
- [3] Chądzyńska E., *Model empirycznych badań preferencji mieszkańców miasta Wrocławia*, [w:] Zarys metod i technik badawczych w planowaniu przestrzennym, pod red. E. Bagińskiego, Wrocław 1997.
- [4] Chądzyńska E., *Statystyczna analiza „przepływów” na przykładzie opinii mieszkańców miasta Wrocławia o obecnym i preferowanym miejscu zamieszkania*, [w:] Problematyka planowania przestrzennego w ujęciu wielodyscyplinowym, pod red. E. Bagińskiego, Wrocław 1998.
- [5] Dembowska Z., *Planowanie przestrzenne w ujęciu systemowym*, Warszawa, PWN, 1978.
- [6] Kayser T., *Konkurencyjność Poznania jako układu terytorialnego*, Biuletyn Komitetu Przestrzennego Zagospodarowania Kraju PAN, Zeszyt 184.
- [7] Zipser T., *Studium uwarunkowań i kierunków zagospodarowania przestrzennego gminy Wrocław*, Biuro Rozwoju Wrocławia i Wydział Architektury Politechniki Wrocławskiej, tekst powielony, Wrocław 1966.
- [8] Zipser T., *Kształtowanie potrzeb oraz analiza ich zaspokajania*, [w:] Polska 2000, nr 1, Wrocław 1979.

An analysis of weekend excursions of the inhabitants of Wrocław on the basis of empirical investigations

The subject of spatial planning are spatial objects of a differentiated structure, most often examined in the scale of a town or region. To distinguish them and to describe their mutual relations, the systems approach is taken advantage of, allowing a total embracing of the problems bound with the examined fragment of the space being developed.

The systems distinguished in spatial planning have the traits of open systems. Openness here means the possibility of a not impeded contact of a given spatial unit with the broadly understood environment. This property favours an optimal evolution of a unit

and often is the condition of its existence. The contacts mentioned, refer, in the same measure, to the system and environment and take place through the so-called channels of *entrance* and *exit*, which in the case of objects located in the space developed indicates defined types of infrastructure transmitting contacts.

In this paper the systems approach has been adopted to investigations referring to contacts of the inhabitants of Wrocław with the nearer and further lying environment of the city, with the aim of weekend recreation. The results have been based on questionnaire inquiries referring to spatial preferences of the inhabitants.