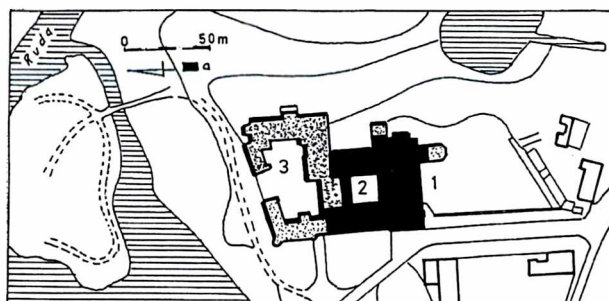




Ewa Łużyniecka

Przeobrażenia architektury średniowiecznego klasztoru cysterskiego w Rudach na podstawie badań architektonicznych prowadzonych w 2001 r.

Zespół budynków dawnego klasztoru cysterskiego w Rudach koło Raciborza jest położony w pobliżu rzeki Rudy, której pierwotne koryto było zlokalizowane prawdopodobnie w miejscu obecnego stawu (ryc. 1). Klasztor jest usytuowany na terenie opadającym ku rzece; w najwyższym miejscu jest położony kościół Wniebowzięcia N.M. Panny, dawna świątynia konwentualna, obecnie parafialna. Od północy przylega do niej budowla złożona z budynku klauzury i dawnego opactwa, przekształconych w XIX i XX w. w pałac książąt raciborskich. W roku 1998 klasztor i opactwo stało się własnością Diecezji Gliwickiej i wówczas utworzono Ośrodek Formacyjno-Edukacyjny w Rudach. Kieruje nim ks. Jan Rosiek, którego działania zasługują na najwyższe uznanie. W dość krótkim czasie Ośrodek zgromadził bogatą dokumentację projektową [18], zebrał liczny zbiór komputerowy fotografii archiwalnych i zainicjował wiele prac remontowych sprawiając, że znaczna część klasztoru jest udostępniana zwiedzającym. Jest to również możliwe dzięki współpracy z ks. Bonifacym Mandlą, proboszczem parafii, której własnością jest kościół. Życzliwość tych osób sprawiła, że pomysł ponownego przeprowadzenia badań architektonicznych spotkał się z dużą przychylnością. Chcę serdecznie podziękować ks. Janowi Roškowi i ks. proboszczowi Boni-



Ryc. 1. Plan sytuacyjny: a – część z zachowanymi średniowiecznymi relikwiami, 1 – kościół pw. Wniebowzięcia N.M. Panny, 2 – budynek klauzury, 3 – pałac opacki

Fig. 1. Location plan: a – part with preserved mediaeval relics, 1 – Church of the Assumption of Our Lady, 2 – enclosure building, 3 – abbot's palace

facemu Mandli za wsparcie i wszechstronną pomoc. Pragnę także wyrazić wyrazy wdzięczności Pani Ewie Święckiej, członkowi Prezydium PKN ICOMOS, za informacje dotyczące wystroju kościoła oraz Panu Janowi Gołaszkiowi za udostępnienie materiałów, dotyczących odkrytej przez niego unikatowej kolumniki nadwieszanej z kościoła.

Wstęp

W okresie po drugiej wojnie światowej można zaobserwować wzmożone zainteresowanie architekturą klasztoru cysterskiego w Rudach. Jest to w pełni uzasadnione, ponieważ obiekt w tym czasie nie był użytkowany, trwały prace remontowe i oczyszczono z tynku wszystkie ściany części mieszkalnej. Istniały więc, i przez pewien jeszcze czas będą istnieć, prawie nieograniczone możliwości prowadzenia badań architektonicznych i archeologicznych.

Sytuacja jest wyjątkowa, ponieważ większość zespołów cysterskich w Polsce jest zagospodarowana i z tego względu prawie niedostępna.

Autorka od wielu lat prowadzi badania architektury cysterskiej na Śląsku i po badaniach klasztorów w Lubiążu, Henrykowie, Kamieńcu Żąbkowickim, Krzeszowie i Mogile [12], [13], postanowiła w 2001 r. dokładniej prześledzić architekturę opactwa rudzkiego. Ostatnie badania

architektoniczne tego zespołu zakończono sześć lat temu. W tym czasie, zwłaszcza w ciągu ostatnich trzech lat, kontynuowano remont i m.in. usunięto tynki z nieoczyszczonych jeszcze fragmentów ścian, odgruzowano piwnice, wzmocniono konstrukcje sklepień. Te działania uczyniły stratygrafię ścian i doprowadziły do odsłonięcia kolej-

nych szczegółów zabudowy średniowiecznej, które nie były znane poprzednim badaczom. Celem więc podjętych przez autorkę prac było uzupełnienie dotychczasowej wiedzy na temat średniowiecznego zespołu i wyjaśnienie wątpliwości, które nasunęły się w trakcie analizy poprzednich rekonstrukcji.

Stan badań

Literatura przedmiotu jest bardzo bogata; zainteresowanie dziejami i architekturą klasztoru w Rudach sięga XVIII w. Po drugiej wojnie światowej powstały opracowania prezentujące w sposób obszerny stan badań historyków, historyków sztuki, architektów itd. Do tego typu publikacji należy praca Mariana Kutznera z 1969 r. [9, s. 30–32, 70–80], Stanisława Rybanta z 1997 r. [19], Heinricha Grügera z 1981 r. [6] oraz opracowania zbiorowe *Monasticon Cisterciense Poloniae* z 1999 r. [14, s. 361–369], a także *Opactwo cysterskie w Rudach na Górnym Śląsku* z 2001 r. [15]. Przedstawiony artykuł dotyczy średniowiecznej części klasztoru, dlatego omówiono tylko te publikacje, które prezentują zmiany poglądów na temat historii budowy i przekształceń architektury obiektu od XIII do XV w.

Pierwsze tego typu opracowania zespołu rudzkiego autorstwa Alfreda Potthasta [17] i Joachima Heimborda [7] pochodziły z połowy XIX w. i dotyczyły głównie faktów historycznych związanych z budową obiektu. W tym wieku powstał również opis ówczesnego stanu architektury autorstwa Hansa Lutscha [11, s. 363–369]. Z lat 40. XX w. pochodziły natomiast prace Dagoberta Freya [4, s. 448] i Ernsta Königera [10, s. 8–9, 56], w których autorzy wiązali architekturę kościoła rudzkiego z cysterską architekturą małopolską. Wiele nowych informacji o budowie średniowiecznego kościoła dostarczyły badania architektoniczne prowadzone przez Macieja Kilarskiego [8] w trakcie remontu budowli. Opis wyników tych badań zamieścił także Zygmunt Świechowski [22, s. 56–59], [23, s. 225–230], który opublikował inwentaryzacje rysunkowe i fotograficzne kościoła oraz opis architektury, zwłaszcza kościoła. Według tego autora pierwotny klasztor rudzki wzniesiono w trzeciej ćwierci XIII w., po 1258 r.; składał się on wówczas z kościoła i skrzydła wschodniego klauzury, z której przetrwały relikty zakrystii i kapitułarza. Z publikacji tej wynika także, że w trakcie powojennego remontu kościoła odsłonięto rozetę w ścianie zachodniej i ślad po szczyciku portalu zachodniego. Odtworzono także maswerk w ścianie wschodniej prezbiterium i uzupełniono otwory okienne w korpusie nawowym. Zrekonstruowano gurdy arkad między nawowych oraz bazy i głowice słupów. Zamurowano wejście do korytarzyka umieszczonego w grubości muru północnej nawy, który prowadził do okrągłej wieżyczki osadzonej na wsporniku i mieszczącej schody wiodące nad sklepienia nawy głównej. W trakcie remontu usunięto wspomnianą wieżyczkę i zamurowano ślady po schodach umieszczonych w północno-zachodnim narożu transeptu, które prowadziły do dormitorium. Zatykowano także ślad po portalu prowadzącym z wschodniego skrzydła krużganku do nawy północnej. W trakcie prac stwierdzono także, że średniowieczna zakrystia składała się z dwóch kwadratowych przęseł przykrytych sklepieniami krzyżowo-żebrowy-

mi i była oddzielona szerokim gurtem od kwadratowego pomieszczenia zachodniego, prawdopodobnie armarium. Świechowski zamieścił również opis i inwentaryzacje średniowiecznych polichromii, usuniętych w trakcie prac remontowych. W latach 50. XX w. ukazały się prace z opisami historii i stanu budowli autorstwa Hansa Tintelnota [24, s. 55], A. Gessnera [5] oraz Jerzego Zanozińskiego [26], który wskazywał na współczesność budowy kościoła i klauzury rudzkiej oraz uważał kościół za przykład architektury pogranicza Małopolski i Śląska, wskazując na podobieństwo do architektury klasztorów w Trzebnicy i Mogile. Wcześniejsze datowanie klasztoru powtórzyli Jan Zachwatowicz [25, s. 181–182] i Maria Pietrusińska [16, s. 752] w opracowaniu z 1968 r. Dokładniejszy opis klauzury rudzkiej zamieścili w publikacji z 1960 r. Janina Eyssmont i Zenon Bradtke [3], którzy postawili tezę o wielofazowej budowie gotyckiego *claustrum*. W pracy z roku 1969 Kutzner [9] datował budowę kościoła w Rudach na lata 1260–1270, czas powstania klasztoru określał natomiast na czwartą ćwierć XIII w. lub lata około 1300 r. Na szczególną uwagę zasługuje powstałe w latach 70. opracowanie L. Stanisza [20], który w trakcie badań architektonicznych zlokalizował wiele nowych średniowiecznych elementów oraz wyróżnił m.in. dwie główne fazy budowy średniowiecznego klasztoru. Według tego autora w pierwszej fazie, w drugiej połowie XIII w., wzniesiono kościół i trzy skrzydła klasztoru. Stanisz przedstawił propozycję układu pomieszczeń średniowiecznej klauzury. W skrzydle wschodnim miały się znajdować: na parterze – prostokątny kapitułarz, kryty sklepieniami krzyżowo-żebrowymi opartymi na dwóch kolumnach, parlatorium, przejście do ogrodu, klatka na piętro i fraternia; na piętrze – dormitorium i ewentualnie biblioteka. W tym czasie miał powstać krużganek oraz południowe i zachodnie skrzydło budynku klauzury, czyli skrzydło konwersów. Stanisz zlokalizował przejście z tego budynku do północnej nawy kościoła, omówił budowę elewacji zachodniej budynku oraz natrafił na ślad po belce, interpretowany jako relikwiarz zadaszenia krużganku. Według tego autora w drugiej fazie (druga połowa XIV w.) w niewielkim stopniu przebudowano *claustrum* – wykonano wówczas piwnice w skrzydle konwersów. W monografii historycznej z 1977 r. Rybant [19] stwierdził, że kościół i trzyskrzydłowe *claustrum* wzniesiono około 1300 r. Godne odnotowania są również szeroko zakrojone prace inwentaryzacyjne i projektowe, które rozpoczęto w 1989 r.; zaowocowały one piętnastoma pracami magisterskimi, opracowywanymi na Wydziale Budownictwa Politechniki Śląskiej w Gliwicach, przy znacznej pomocy merytorycznej ks. Rośka.

W latach 1992–1995 zespół badawczy z Instytutu Archeologii Uniwersytetu Łódzkiego, kierowany przez

Leszka Kajzera prowadził badania archeologiczno-architektoniczne klasztoru. W latach 1994–1997 zespół ten opublikował piętnaście artykułów [1, przyp. 9, s. 12, 13] z przedstawieniem wyników badań. Do najistotniejszych odkryć tego zespołu należy odsłonięcie nieznanych do tej pory średniowiecznych relikwów skrzydła wschodniego, zwłaszcza wystroju architektonicznego kapitulacza. W roku 1998 autorka, w pracy dotyczącej klasztorów cysterskich na Śląsku, dokonała nieudanej próby przedstawienia przeobrażeń architektury klasztoru rudzkiego [13, s. 185], opierając się na badaniach terenowych poprzedników. W roku 2001 ukazała się publikacja podsumowująca badania łódzkiego zespołu badawczego [15], w której przedstawiono opis prac terenowych i rekonstrukcje m.in. pięciu średnio-

wiecznych faz budowlanych. Według autorów opracowania w I etapie budowy, trwającym od drugiej połowy XIII w. do początku XIV w., wzniesiono w pierwszej fazie wschodnią część kościoła klasztorowego oraz piętrowe wschodnie skrzydło budynku klauzury, w drugiej fazie korpus nawowy świątyni. W II etapie budowy, datowanym na pierwszą połowę XIV w., zbudowano podpiwniczone skrzydło zachodnie klauzury, w III etapie, w połowie XIV w., przedłużono na południe skrzydło wschodnie i wzniesiono skrzydło południowe *claustrum*. Według tych badaczy w IV etapie, datowanym również na połowę XIV w., wzniesiono krużganek, w etapie V, trwającym od końca XIV w. do pierwszej połowy XV w. zbudowano piwnice w skrzydle konwersów.

Przekazy historyczne związane z budową klasztoru

Do dziś nie przetrwało wiele informacji dotyczących dziejów budowy średniowiecznego klasztoru w Rudach, o czym najlepiej informuje nas obszerna monografia historyczna Rybanta [19]. Za czas powstania klasztoru cysterskiego w Rudach, noszącego pierwotnie nazwę *Wladislavia*, uważa się rok 1258. Wówczas został wydany w Raciborzu dokument fundacyjny przez księcia Władysława III Opolskiego, za zgodą wrocławskiego biskupa Tomasza I. Z analizy treści tego dokumentu wynika, że był on jedynie rozwinięciem i uzupełnieniem pierwotnego, niezachowanego rękopisu; w 1258 r. klasztor był już zamieszkały przez zakonników. Istnieje także hipoteza, że cystersi z małopolskiego cenobium w Jędrzejowie przybyli do Rud około 1255 r., po nieudanej próbie założenia swej siedziby w pobliskich Woszczycach. Podstawą egzystencji klasztoru były własności, czyli wsie, tereny leśne, a także dziesięciny, czynsze, nadania, prawa do orki. Na terenie klasztoru i w dobrach klasztornych znajdowały się winnice, uprawiano także chmiel, produkowano piwo, hodowano bydło i trzodę; istotną była także gospodarka rybna. Historycy jednak dość zgodnie twierdzą, że uposażenie i dochody klasztoru rudzkiego nie były wielkie, w porównaniu z innymi klasztorami cysterskimi. Należał on do diecezji wrocławskiej; związki z nią ukazują dokumenty biskupów wrocławskich z lat 1261, 1264, 1318. Napisana w XIII w. książka *Liber sanctae Marie de Wladislavia scriptus anno domini M. CC LXX V* [19t, s. 148] świadczy o istnieniu w klasztorze skryptorium.

W roku 1303 książę Przemysław z Raciborza obdarzył klasztor pieniędzmi na oświetlenie świątyni. Z roku 1339 pochodzi dokument, w którym był wymieniony Jan piwowar *de Glywicz*; w 1385 r. natomiast Jan *braseator monasterii in Ruda*. W roku 1366 wydano dokument papieski wymieniający młyny klasztorne [15, s. 34].

Przedstawione przekazy źródłowe nie umożliwiają odtworzenia budowy średniowiecznego klasztoru, który w okresie nowożytnym został znacznie przebudowany. Po raz pierwszy klasztor przebudowano w latach 1671–1680 pod kierunkiem mistrza murarskiego Melchiora Wernera z Nysy. Wówczas przebudowano budynki klasztorne i zakryliście przy kościele. W roku 1680 podwyższono mury nawy głównej, transeptu i prezbiterium, wykonano nową więźbę dachową i kościół pokryto dachówką. Zamurowa-

no także maswerk we wschodniej ścianie prezbiterium, południową kaplicę boczną nakryto kopułą oraz pod kierunkiem cieśli G. Roskoscha wzniesiono nową drewnianą dzwonicę w miejscu starej. W roku 1685 do zachodniej elewacji kościoła dostawiono kruchnę wraz z przybudówkami, a pięć lat później, w 1700 r., wykonano niektóre elementy wnętrza świątyni: chór organowy, boczne ołtarze, ambonę; sklepienia nawy głównej ozdobiono freskami. W latach 1723–1726 do południowego ramienia transeptu dobudowano kaplicę Mariacką. Pożar zniszczył większość dachów klasztornych i dzwonicę w 1724 r. i wówczas rozpoczęto budowę obecnego zachodniego masywu wieżowego, ukończonego do 1734 r. W roku 1753 wiedeński malarz Jaeger ozdobił wybudowany nieco wcześniej ołtarz główny, który powstał wraz z lożą opacką, obrazem Wniebowzięcia N.M. Panny. W tym czasie także przekryto wspólnym dachem nawy kościoła i krużganek klasztoru oraz zamurowano okna północne nawy głównej. W roku 1785 rozpoczęto, prawdopodobnie pod kierunkiem J. Schuberta modernizację klasztoru. Ściany i sklepienia kościoła ozdobiono stiukami, wstawiono nowe ambony, ołtarze, stalle i prawdopodobnie wykonano rzeźbiarski wystrój loży opackiej oraz ołtarza głównego. W kaplicy Mariackiej stanął nowy ołtarz. W trakcie prac zakończonych około 1790 r. wykonano także dekorację stiukową elewacji kościoła i pałacu opackiego.

W roku 1810 nastąpiła kasacja klasztoru rudzkiego. Rok później nastąpiła aukcja mienia klasztorowego, w 1812 r. zaś król pruski powierzył administrację dobrami klasztornymi pruskiemu ministrowi księciu Wilhelmowi Luwikowi Jerzemu zu Sayn-Wittgenstein. W zabudowaniach klasztornych umieszczono w latach 1813–1814 szpital wojskowy, w 1820 r. zaś przekazano klasztor z dobrami langrafowi von Hessen-Rheinsfeldt-Rothenburg. W roku 1840 właścicielem klasztoru został Wiktor von Hochenloche Waldenburg-Schillingfurst, który otrzymał tytuł księcia raciborskiego. Wówczas rozpoczęła się przebudowa klasztoru i pałacu opackiego na siedzibę magnacką; świątynia klasztorna pełniła funkcję kościoła parafialnego. Modernizację klasztoru wykonywano według projektu C. Ludeckego z 1859 r. Rozebrano wówczas niektóre budynki, zdemontowano murowane ogrodzenie klasztoru i założono nowy park angielski. Kolejne prace prowadzono w latach

30. XX w., w których wyniku głównie zmieniono układ oraz wystrój wnętrz budynku klauzury.

Pod koniec II wojny światowej, w 1945 r., budynki klasztorne zostały częściowo zniszczone przez pożar, w którego następstwie zawała się część filarów i sklepień kościoła. Kilka lat później podjęto odbudowę obiektu, którą prowadziły głównie Pracownie Konserwacji Zabytków. W latach 1947–1950 odbudowano wnętrze kościoła wykonując jego regotycyzację. Usunięto średniowieczne i barokowe tynki oraz sztukaterie i odsłonięto ceglane mury. W latach 1958–1961 korpus nawowy świątyni przykryto dachem. W roku 1981 odnowiono kaplicę Mariacką i fresk w kaplicy św. Krzyża oraz odnowiono fasadę zachodnią

kościół. Budynek klauzury i opactwo rozpoczęło remontować w latach 70. XX w. i do 1986 r. odgruzowano część wnętrz klasztornych oraz wymurowano na nowo niektóre fragmenty klasztoru, np. krużganki północny i zachodni. W latach 1997–1999 wyremontowano i otynkowano część parafialną klasztoru. Po przerwie, w 1992 r. przystąpiono do kontynuacji remontu *claustrum*. Prace te nasiliły się od 1998 r., kiedy klasztor i opactwo stało się własnością Diecezji Gliwickiej i utworzono Ośrodek Formacyjno-Edukacyjny. W tym czasie odgruzowano i oczyszczono kolejne pomieszczenia budynku, w 2000 r. wstawiono nowe okna w budynku konwersów, otynkowano niektóre pokoje i udostępniono zwiedzającym.

Opis badań architektonicznych

Celem terenowych badań architektonicznych autorki było uzupełnienie dotychczasowej wiedzy na temat średniowiecznej zabudowy klasztoru rudzkiego. Powtórzono dlatego niejednokrotnie zakres badań poprzedników, po raz pierwszy natomiast od czasu powojennego remontu wykonano badania architektoniczne kościoła. Prace badawcze autorka prowadziła w 2001 r. na terenie części parafialnej (kościół, zakrystia z armarium oraz południowy krużganek *claustrum*) oraz w części diecezjalnej (budynek klauzury i opactwo). Podczas badań korzystano z inwentaryzacji kościoła z 1947 r. i pomiarów *claustrum* z lat 1999–2001, udostępnionych przez ks. Rośka. Po przeanalizowaniu ikonografii (rysunków i fotografii) obrazującej stan obiektu przed konserwacją wykonano prace terenowe. W ramach tych prac rozwarstwiono dostępne mury kościoła oraz ściany budynku klauzury wykonując inwentaryzację budulca, badając stratygrafię ścian i oczyszczając z tynku wybrane węzły pomieszczeń. Wykonano także pomiary detalu architektonicznego i zinwentaryzowano kluczowe pomieszczenia oraz fragmenty elewacji wewnętrznych i zewnętrznych zespołu.

Badania części parafialnej klasztoru

Oddzielona ścianami od *claustrum* część parafialna, jak już wspomniano, została w okresie powojennym wyremontowana i częściowo zrekonstruowana, dlatego przed przystąpieniem do badań dokonano analizy autentyczności tych elementów, które obecnie mają formy średniowieczne. Do omawianej części należy kościół, który jest bazyliką o rzucie krzyża łacińskiego, składający się z jednoprzęsłowego prezbiterium i kaplic bocznych na wschodzie, trójprzęsłowego transeptu i czteroprzęsłowej nawy głównej. W tej części kościoła przęśła mają formy kwadratowe, w nawach bocznych natomiast zastosowano przęśła prostokątne. Do części parafialnej należy także zakrystia złożona z trzech pomieszczeń głównych i magazynku, przejście do krużganku, klatka schodowa, południowe skrzydło krużganku oraz południowy pokój skrzydła zachodniego. Większość ścian wymienionych wewnątrz została otynkowana podczas ostatniego remontu

Badania architektoniczne tej części klasztoru rozpoczęto od rozpoznania architektury kościoła i prowadzo-

no je w przyziemiu świątyni oraz na poziomie strychów (ryc. 2). Początkowo porównano faktury budulca oraz techniki spoinowania i stwierdzono, że badaniom można poddać formaty cegieł w wydzielonych miejscach. Badania metryczne budulca polegały na wykonaniu kilku serii po dziesięć pomiarów cegieł w każdym fragmencie funkcjonalnym kościoła. Można na tej podstawie zauważyć, że do jego budowy użyto najniższych cegieł w prezbiterium i wyższych w transepcie oraz korpusie nawowym (tab. I, 1 a–b). W całym wnętrzu cegły są przedzielone spoinami, które mają formę trójkątną i są zrekonstruowane.

W trakcie badań wytypowano także autentyczne detale architektoniczne i wykonano ich inwentaryzację. Stwierdzono, że w elewacjach zewnętrznych świątyni (ryc. 3) znajdują się zrekonstruowane po wojnie średniowieczne okna i częściowo odtworzony fryz; elementy te wzniesiono z cegieł i kształtek ceramicznych. Okna naw mają ostrołukowe i rozglifione ościeża, otwory okienne wypełniają zaś wąskie trójlistne maswerki. Okno prezbiterium ma profilowane, rozglifione ościeże i trójdzielny maswerk, w całości zrekonstruowany. Fryz podokapowy o dekoracji złożonej z kratownic i pod kątem ustawionych główek ceglanych, jest w dużej części autentyczny.

Na podstawie prac porównawczych we wnętrzu kościoła można stwierdzić, że formy systemu konstrukcyjnego budowli nie uległy istotnym zniekształceniom w trakcie ostatniego remontu (ryc. 4). Podstawowym elementem tego systemu są ceglane pilastry nadwieszane oraz pilastry z wtopionymi słuźkami (ryc. 5). Trzony słuźek zostały wzniesione z kształtek ceramicznych; ich głowice i bazy wykonano z kamienia. Bazy mają profil składający się z wałka z przecięciem oraz spłaszczonego talerza, wychodzącego poza obrys cokołu bazy. Głowice są zwieńczone masywnym abakusem o profilu złożonym z płyty, półkolistej wałka i wklęski. Najczęściej spotykaną formą są głowice kostkowe pokryte dekoracją palmetową. Występują one w prezbiterium, transepcie i nawie głównej; w prezbiterium mają one smuklejsze kształty od pozostałych. W transepcie zarejestrowano także głowice dekorowane motywami roślinnymi, przypominającymi liście dębu oraz wiązek liści (ryc. 6).

Tabela I

Wymiary (w cm) i układy cegieł, których użyto do budowy średniowiecznego klasztoru rudzkiego

Faza Wątek	Kościół	Skrzydło wschodnie	Skrzydło zachodnie
wendyjski I	1. Przyziemie a) prezbiterium 26,7–28,1 × 13,0–13,7 × 8,7–9,5 b) transept i nawy 27,5–28,4 × 13,5–14,5 × 9,2–9,9 2. Strychy 27,6–28,9 × 13,2–14,4 × 9,4–10,2	3. Zakrystia i karcer 26,8–28,2 × 13,1–13,8 × 8,8–10,0 4. Kapitularz 27,2–28,1 × 13,2–13,7 × 8,7–9,9	5. Piwnice i parter 27,2–29,2 × 13,8–14,9 × 8,7–10,2
gotycki II	×	6. Krużganek wschodni 26,2–27,8 × 11,4–12,8 × 9,2–10,6	7. Ściany piwnic nr 2, 3 26,0–27,7 × 11,6 × 13,0 × 9,1–10,2
gotycki III	×	×	8. Ściany, sklepienie piwnicy nr 1 25,5–26,2 × 11,5–12,2 × 8,0–8,5

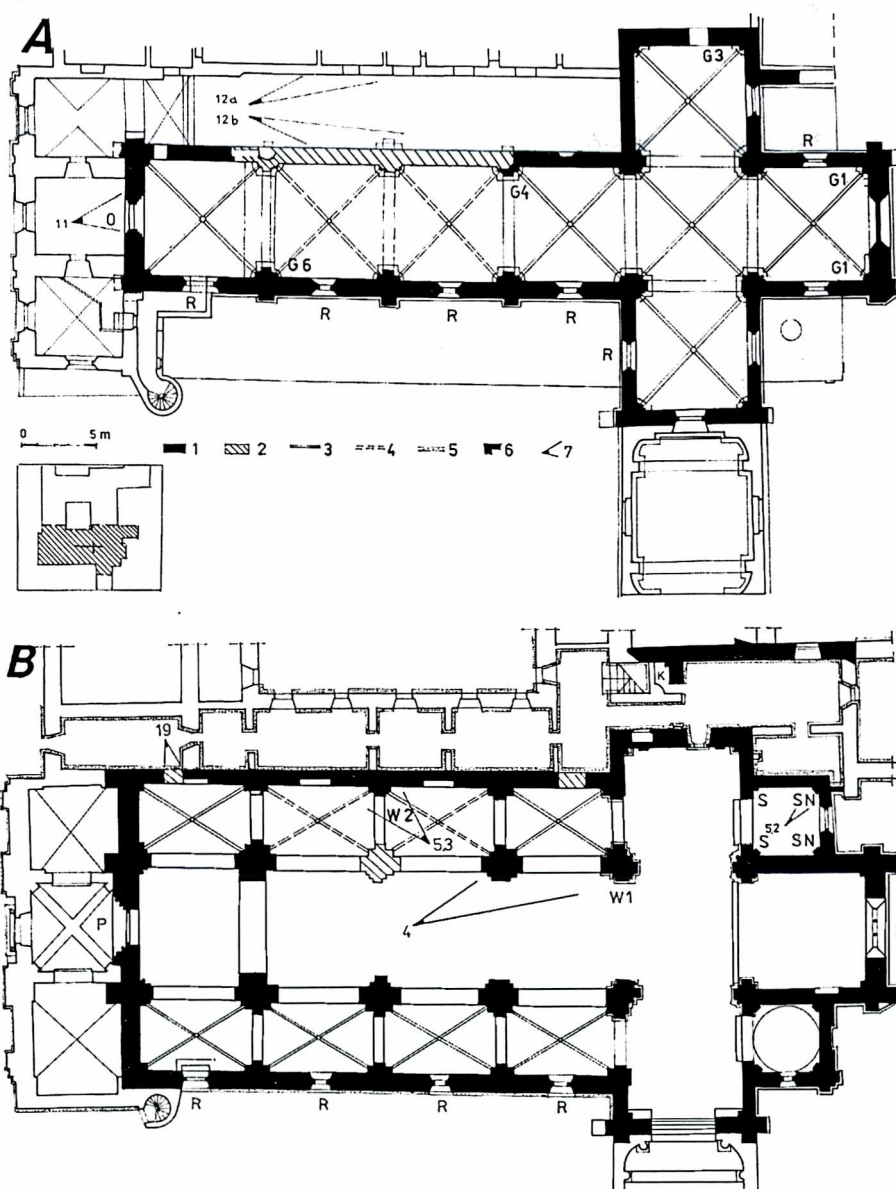
Tabela II

Wymiary cegieł (w cm) użytych do budowy części nowożytnej o układzie blokowym

Faza	Datowanie	Wymiar	Lokalizacja
IV	XVII–XVIII w.	26,2–27,8 × 12,0–14,0 × 6,9–7,8 27,4–30,0 × 13,6–14,7 × 7,0–8,0	Klauzura, zachodnie skrzydło opactwa, wieża kościoła
V	XIX w.	26,5–27,5 × 12,9–13,9 × 7,0–7,8	Klauzura, opactwo
VI	XIX w.	24,5–26,5 × 11,4–12,5 × 6,0–6,5	Klauzura, opactwo

Ryc. 2. Rozwarstwienie murów i lokalizacja detalu architektonicznego w części parafialnej klasztoru: A – rzut strychów, B – rzut przyziemia, 1 – mury z drugiej połowy XIII w., 2 – mury zrekonstruowane w latach 1947–1950, 3 – sklepienia autentyczne, 4 – sklepienia rekonstruowane, 5 – mury nowożytne, 6 – wiązanie murów, 7 – nr ryciny z fragmentem architektury, G – autentyczna głowica, R – elementy zrekonstruowane, O – *oculus* z rozetą, P – portal główny, W – autentyczny wspornik, S – autentyczna słuźka, SN – autentyczna słuźka nadwieszona, K – autentyczna kolumnienka

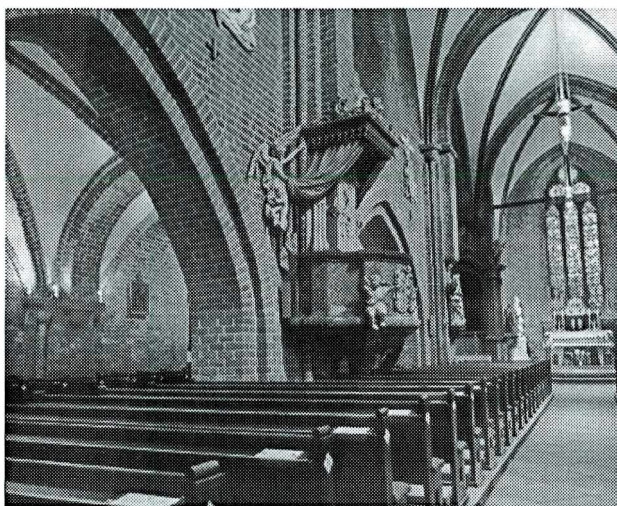
Fig. 2. Stratification of the walls and localization of architectonic detail in the parish part of the monastery: A – projection of the attics, B – projection of the ground floor, 1 – walls from the second half of the 13th century, 2 – walls reconstructed in the years 1947–1950, 3 – authentic vaults, 4 – reconstructed vaults, 5 – contemporary walls, 6 – wall bonding, 7 – number of the figure with architecture fragment, G – authentic capital, R – reconstructed elements, O – *oculus* with a rosette, P – main portal, W – authentic cantilever, S – authentic column, SN – authentic overhanging column, K – authentic small column





Ryc. 3. Elewacja południowa kościoła, stan z 2001 r.

Fig. 3. South elevation of the church, state in 2001



Ryc. 4. Wnętrze kościoła, stan z 2001 r.

Fig. 4. Interior of the church, state in 2001

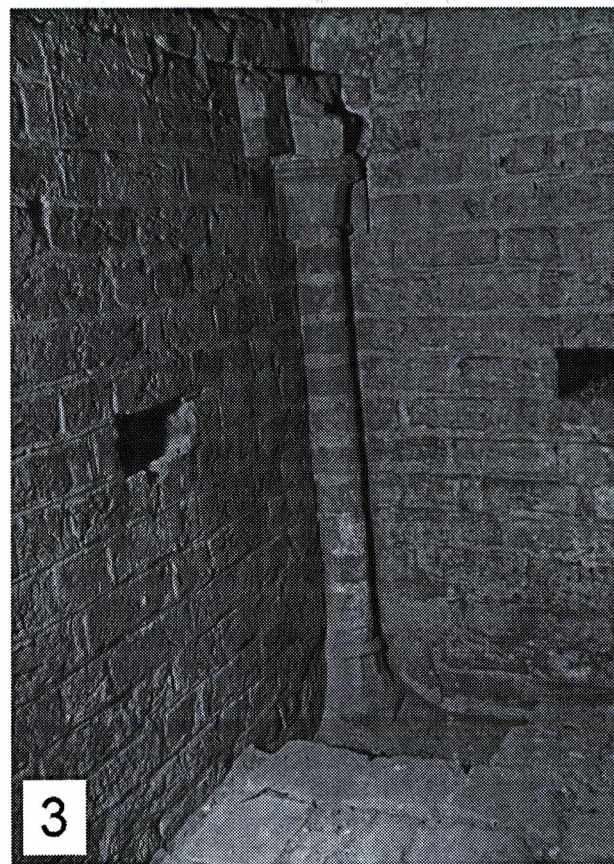
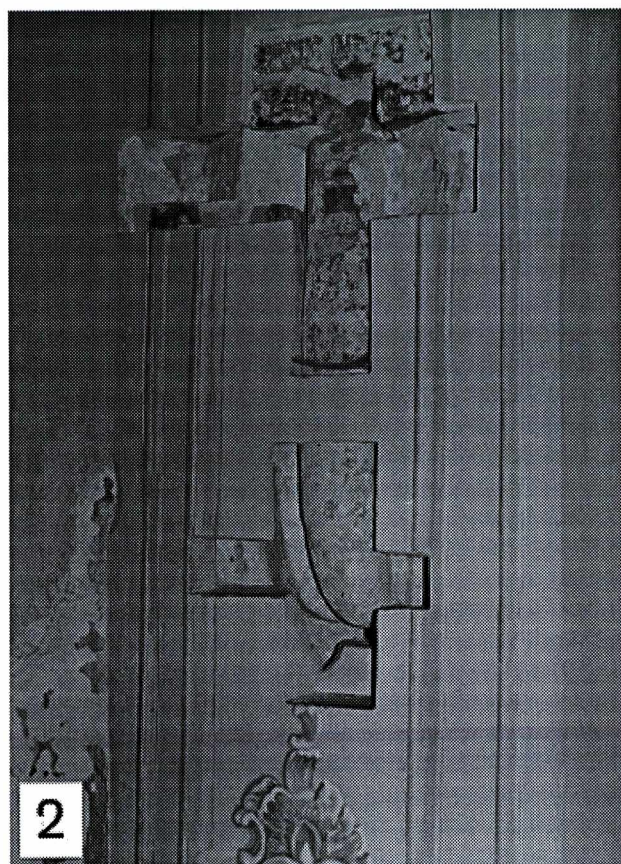
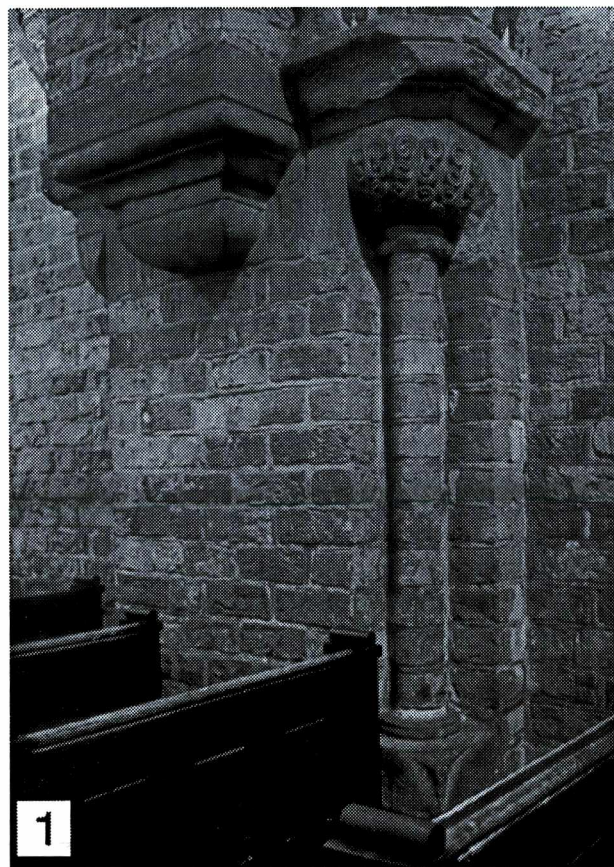
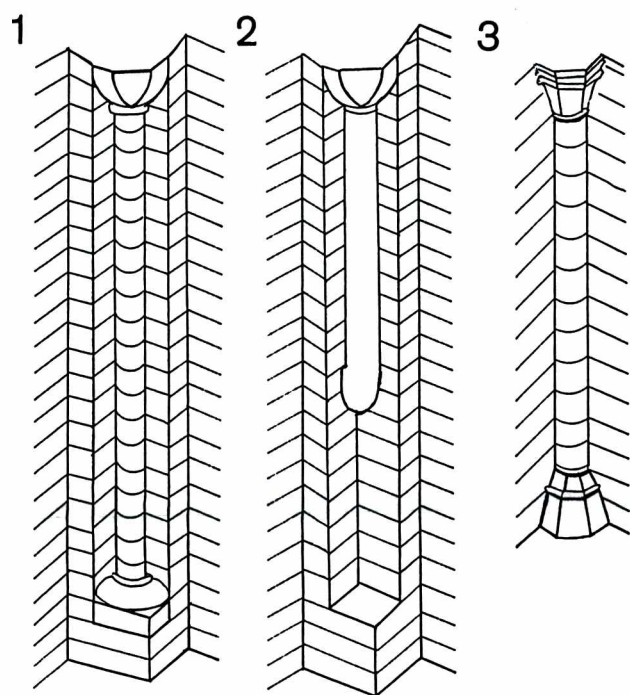
W nawie głównej zinwentaryzowano także głowicę z dekoracją geometryczną oraz głowicę kielichowe, prawdopodobnie zrekonstruowane, w nawie bocznej natomiast zarejestrowano głowicę z ornamentem geometrycznych wici.

W trakcie ostatnich prac konserwatorskich, prowadzonych w kaplicy północnej kościoła, Jan Gałaszek odsłonił spod barokowego tynku średniowieczne pilastry z wtopionymi służkami. Służki odkryte w południowo-zachodnim i północno-zachodnim narożniku kaplicy zostały znacznie zniszczone, ale można stwierdzić, że ich formy odpowiadają analogicznym elementom w pozostałych częściach świątyni. Odmienne uformowano natomiast służki w północno-wschodnim i północno-zachodnim narożniku kaplicy. Służka umieszczona we wnętrzu pilastra nie była sprowadzona do poziomu posadzki, lecz została nadwieszona i na wysokości 1,60 m tworzyła „kolanko” i wchodziła w narożnik kaplicy (ryc. 5–2,2a). Jest ona wykonana z kamienia, w odróżnieniu od większości kolumniek rudzkich, których trzony uformowano z kształtek ceramicznych; kamienne są jedynie kolumniki w portalu zachodnim.

W kościele pilastry z wtopionymi służkami są związane żebrami i gurtami przyściennymi, szerokie gurdy międzyprześłowe przechodzą natomiast w filary przyścienne lub w pilastry nadwieszane. Formy wsporników tych pilastrów są zestawieniem profili zastosowanych w abakusach głowic służek lub w gzymsach. Odmienne formy mają wsporniki eksponowane w lapidarium klasztoru. W całym wnętrzu kościoła na gurtach opierają się krzyżowo-żebrowe sklepienia o mocno podniesionym kluczu, które w większości są autentyczne. Jedynie w dwóch środkowych przęsłach korpusu nawowego sklepienia zostały zrekonstruowane. W nawach bocznych żebra sklepienne mają prostą formę wklęsłową, w nawie głównej zaś złożony profil o formie trójlistnej z ostrym noskiem i wklęsłami oraz piórem. Zworniki sklepień są analogiczne do formy zarejestrowanej w lapidarium i mają formę profilowanych talerzy.

Znakomitym reliktem średniowiecznego wystroju jest ostrołukowy portal uskokowy w pierwotnej fasadzie zachodniej kościoła, dziś ukryty w przyziemiu jej masywu wieżowego (ryc. 10). Ościeże portalu o nadprożu w kształcie trójliścia zostało wzniesione z piaskowca i kształtek ceramicznych. W uskokach dolnej części portalu, na wysokich bazach są ustawione kamienne kolumniki o głowicach kostkowych, z wydatnymi abakusami. Nad abakusami w ostrołucznej arkadzie nadproża są umieszczone bazy kolejnych kamiennych kolumniek, których trzony nie są zwieńczone głowicami, lecz zbiegają się w kluczu arkady. Głowice dolnych kolumniek są ozdobione ornamentami, przedstawiającymi przeważnie gałązki dębu z żołądziami. Pojedyncze kapitele są pokryte dekoracją przypominającą liście klonu, palmetę oraz wić roślinną o geometrycznych kształtach. Bazy w proporcjach przypominają analogiczne elementy zastosowane we wnętrzu kościoła. Ich profil jest złożony z wałka z przecięciem oraz spłaszczonego talerza, wychodzącego poza obrys cokołu, który jest wysoki i uformowany uskokowo. Bazy są również ozdobione bardzo prostymi żabkami, które przechodzą w spływy podkreślające narożnik cokołu bazy.

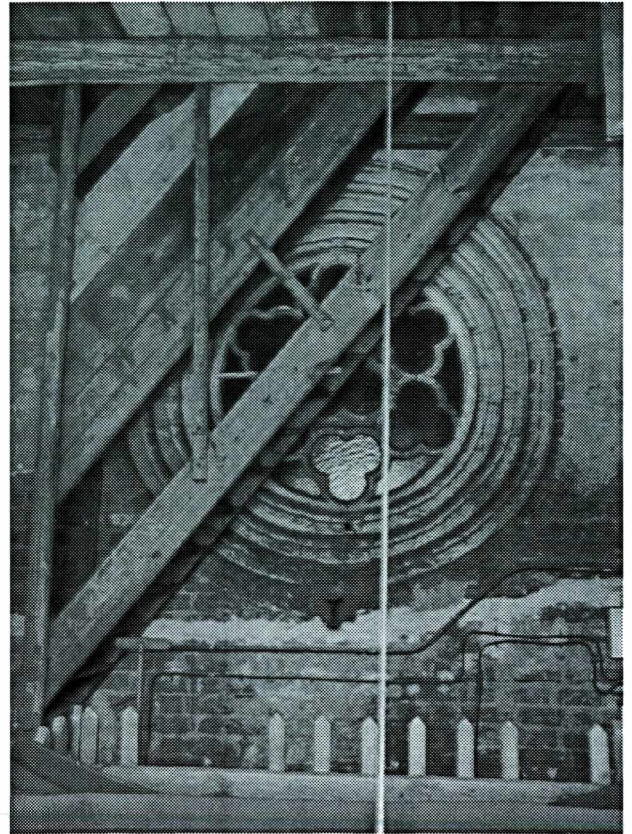
Jak wspomniano, badania klawurowej części parafialnej były utrudnione, ponieważ większość pomieszczeń



Ryc. 5. Elementy konstrukcyjne w części parafialnej klasztoru. Widoki wybranych przykładów (stan z 2001 r.) i schematy graficzne: 1 – pilaster z wtopioną słuźką w kościele, 2 – pilaster z wtopioną słuźką nadwieszoną w kaplicy wschodniej, 3 – kolumnienka w armarium
 Fig. 5. Construction elements in the parish part of the monastery. Views of chosen examples (state in 2001) and graphical schemes: 1 – church pilaster with an embedded column, 2 – pilaster with an overhanging embedded column, in the east chapel, 3 – small column in the armarium

została niedawno otynkowana. Wyjątek stanowi wnętrze umieszczone obecnie pod schodami, pierwotnie prawdopodobnie armarium, przylegające od zachodu do zakrystii. Ściany tego pomieszczenia zostały wzniesione z cegieł palcówek o układzie wendyjskim (tab. I, 3). W jego południowo-wschodnim narożniku zachowała się również kolumnienka. W odróżnieniu od słupów w kościele nie jest ona wtopiona w pilaster, lecz jest elementem samoistnym. Kamienna baza i głowica kolumnienki mają podobne formy, o rzutach stanowiących wycinek dwunastoboku. Nad głowicą kolumnienki zachowały się fragmenty gurtu przyściennego i żebra o profilu wklęsłowym. Większość murów zakrystii jest otynkowana od wnętrza i na zewnątrz. W roku 2001, podczas remontu, odsłonięto elewację północną piętrowej zakrystii. Jak już wcześniej przypuszczano, jej część zachodnią tworzy mur wzniesiony z cegieł palcówek o układzie wendyjskim (tab. I, 3), do którego dostawiono mur nowożytny, stanowiący kontynuację elewacji. Otwory okienne zakrystii zostały wykonane z cegieł nowożytnych.

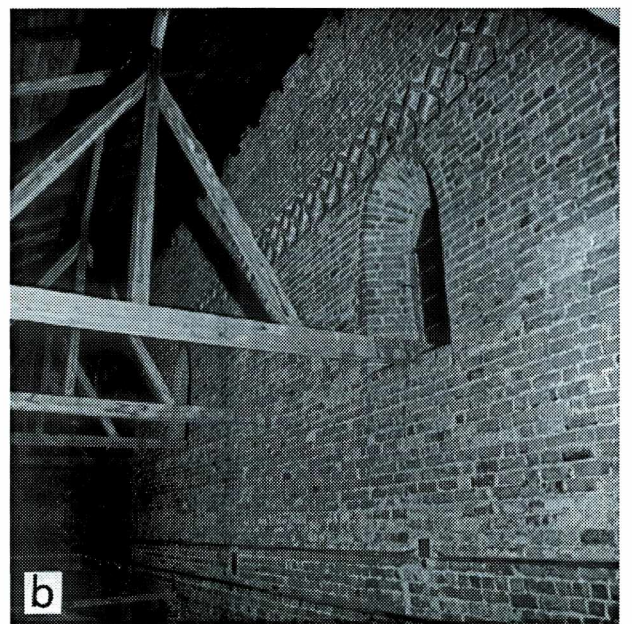
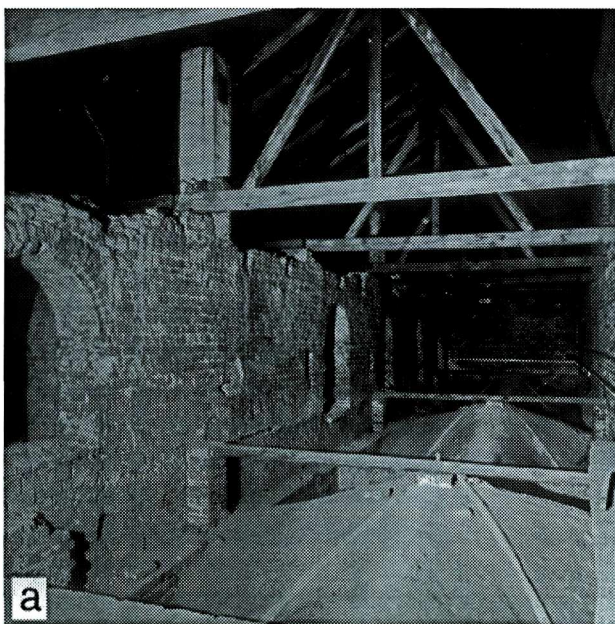
Po zanalizowaniu architektury przyziemia kościoła i części parafialnej klauzury przystąpiono do badań dwóch poziomów strychów świątyni (ryc. 2, B), do których prowadzi klatka schodowa, usytuowana przy południowej nawie bocznej. Niżej są położone pomieszczenia barokowego masywu wieżowego, dostawionego do ściany zachodniej kościoła. W tej części przetrwały okazały fragment fasady zachodniej, wzniesionej z cegieł o układzie wendyjskim i o formacie występującym w nawach kościoła (tab. I, 2). Analiza północnego zakończenia tej ściany, dostępnego z arkady barokowego przejścia z pomieszczenia S2 wykazała, że mur zachodni jest przewiązany z murem północnym nawy głównej; obecnie zniszczone zewnętrzne naroże wzmocniały dwie przypory ustawione pod kątem prostym. Zinventaryzowano także okazały *oculus* o ościeżach perspektywicznych z wałkami umieszczonymi w uskawkach



Ryc. 11. *Oculus* w zachodniej fasadzie kościoła, stan z 2001 r.

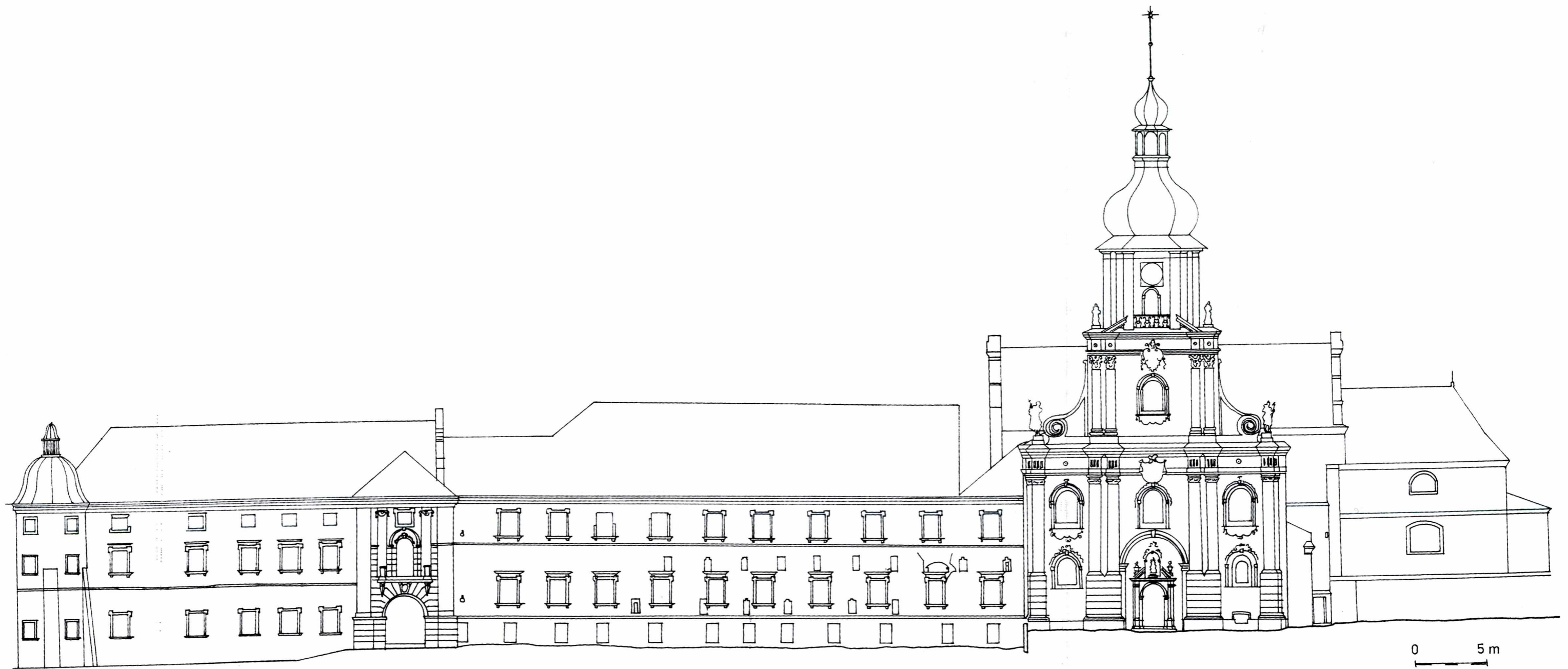
Fig. 11. *Oculus* in the west church facade, state in 2001

(ryc. 11). We wnętrzu otworu została umieszczona rozeta, złożona z centralnego trójliścia i ułożonych promieniście kolejnych sześciu trójliści. Budowę tego elementu można dokładnie przeanalizować wchodząc na drewniane schody umieszczone przy ścianie strychu. Okazuje się, że okrągłe

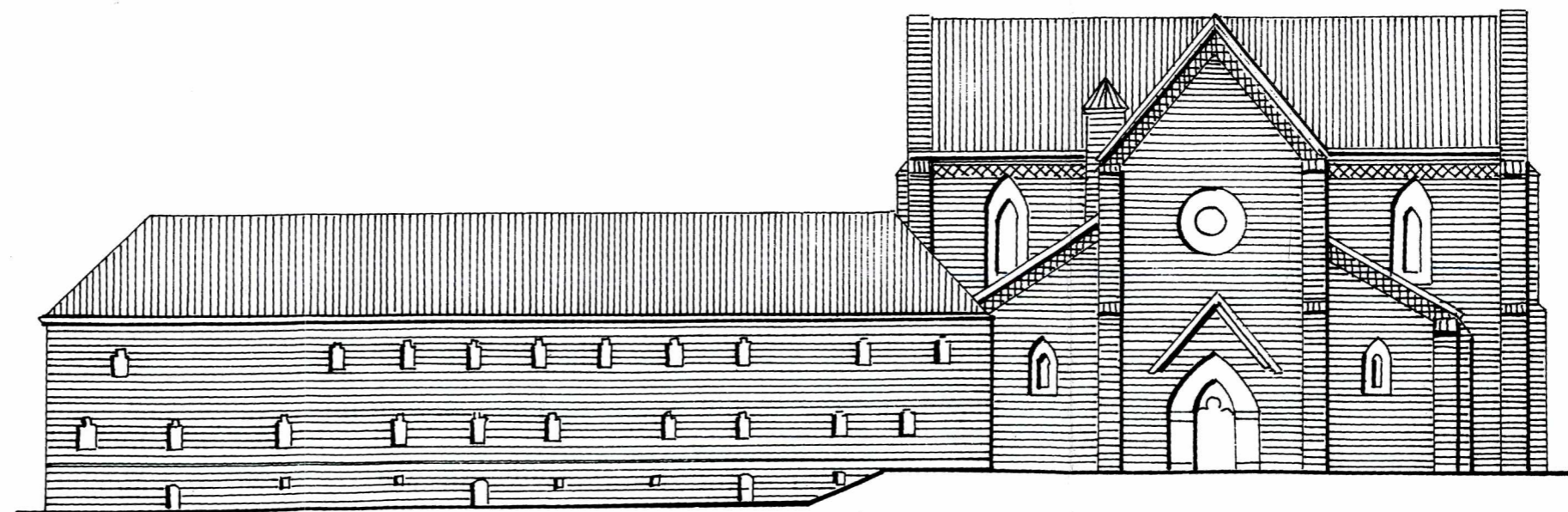


Ryc. 12. Wnętrze strychów nad północną nawą boczną kościoła, stan z 2001 r, a – sklepienia nawy, b – fragment północnej ściany nawy głównej

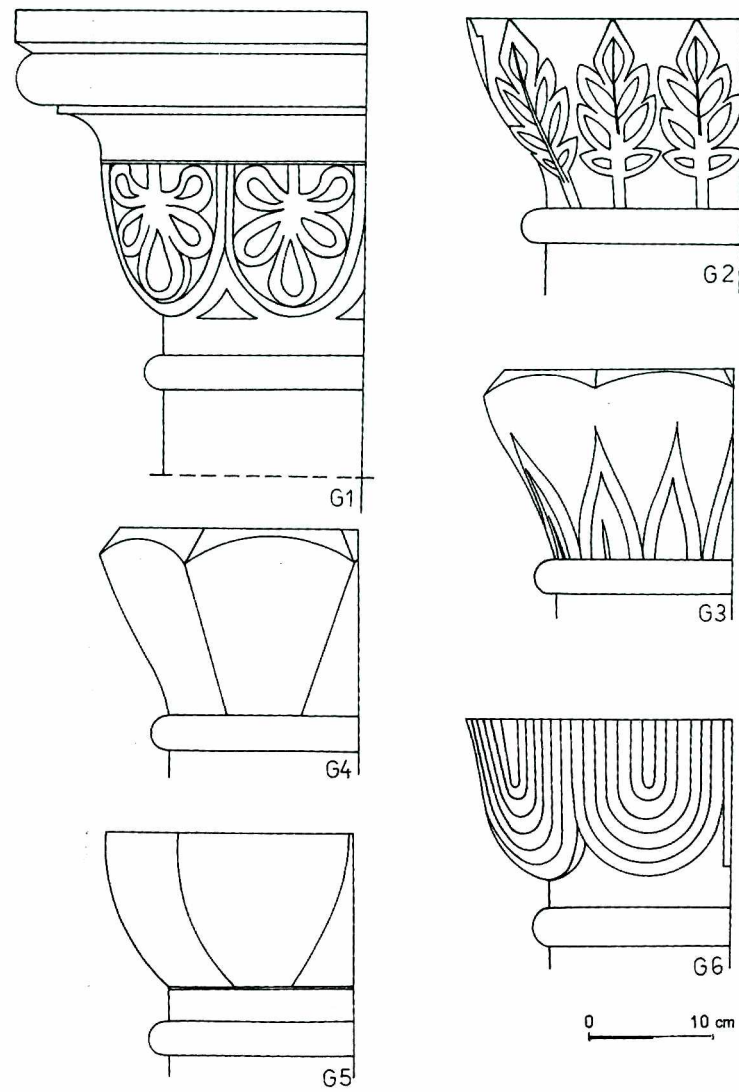
Fig. 12. Interiors of attics above the north church aisle, state in 2001, a – nave vaults, b – north wall fragment of the nave



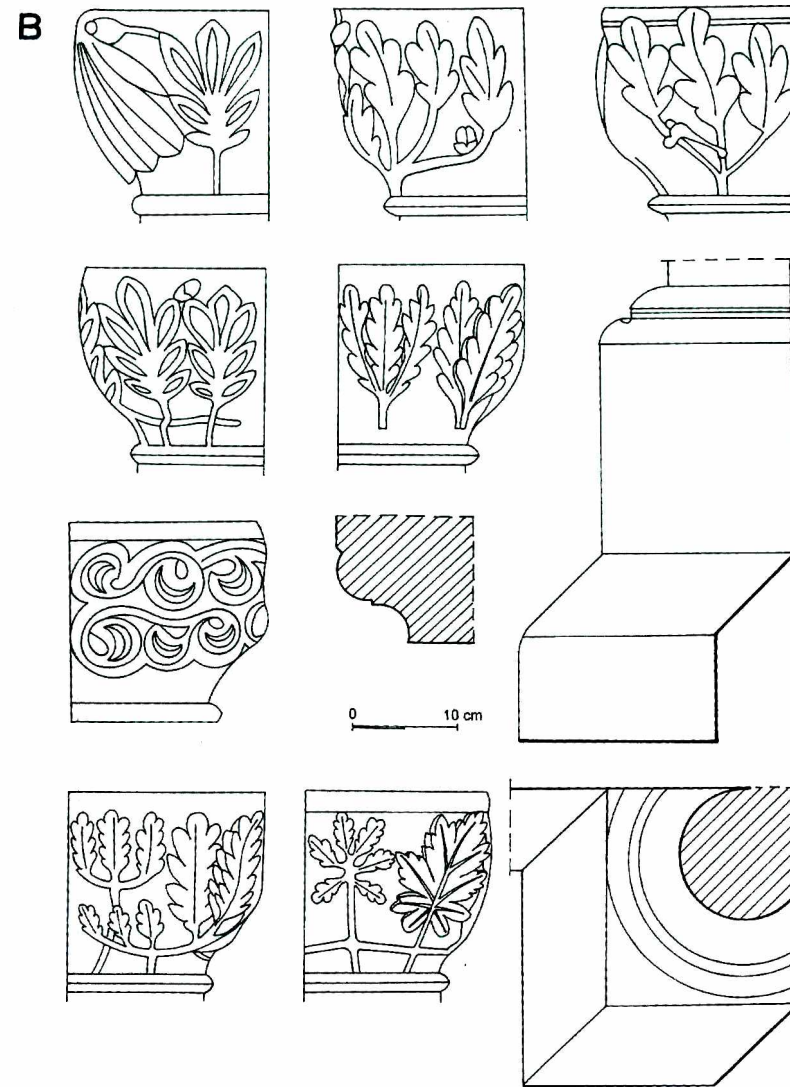
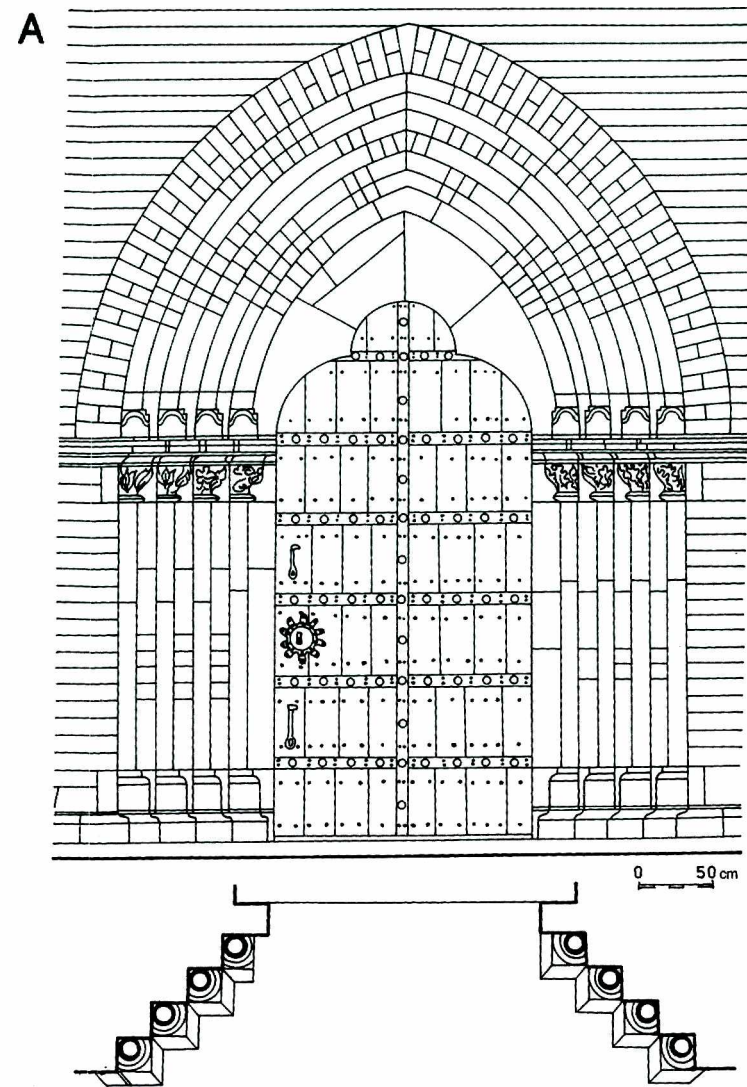
Ryc. 7. Inwentaryzacja elewacji zachodniej zespołu klasztornego na podstawie pomiarów z 1947 r. i 2000 r
 Fig. 7. An inventory of the west elevation of the monastic complex, on the basis of measurements carried out in 1947 and 2000



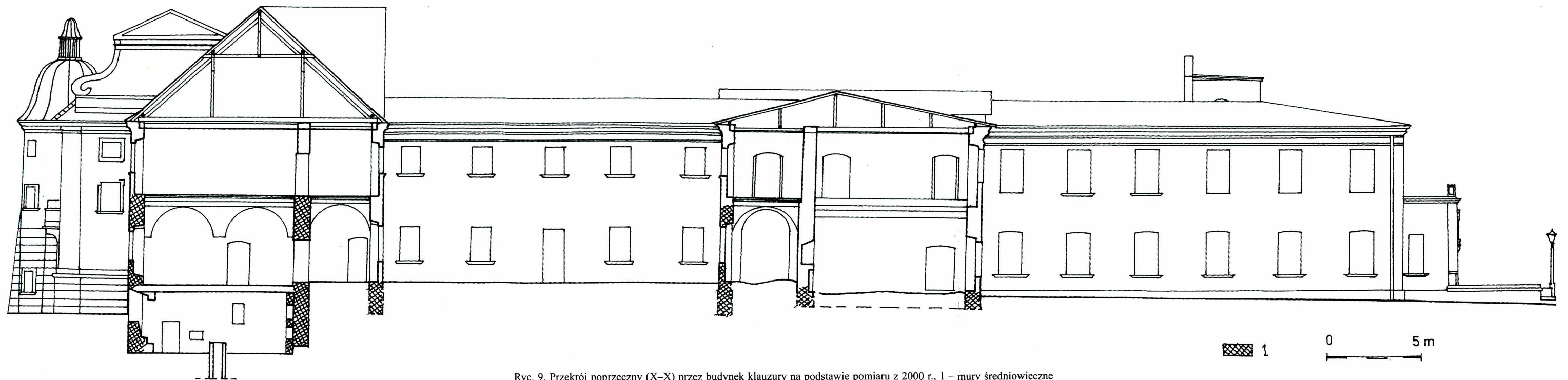
Ryc. 8. Rekonstrukcja średniowiecznej elewacji zachodniej kościoła i budynku klauzury
 Fig. 8. Reconstruction of the mediaeval west elevation of the church and enclosure building



Ryc. 6. Rodzaje dekoracji głowic we wnętrzu kościoła: G1 – prezbiterium, transept, nawa główna, G2, 3 – transept, G4, 6, 7 – nawa główna, G5, 8 – nawa boczna
 Fig. 6. Types of capital decorations in the church interior: G1 – presbytery, transept, nave, G2,3 – transept, G4,6,7 – nave, G5,8 – aisle



Ryc. 10. Inwentaryzacja portalu zachodniego na podstawie pomiaru z 1949 r. (A) oraz inwentaryzacja głowic i bazy portalowej (B)
 Fig. 10. An inventory of the west portal on the basis of measurements from 1949 (A) and an inventory of the capitals and portal base (B)



Ryc. 9. Przekrój poprzeczny (X-X) przez budynek klauzury na podstawie pomiaru z 2000 r., 1 – mury średniowieczne
 Fig. 9. Transverse cross-section (X-X) through the enclosure building on the basis of measurements from the year 2000, 1 – mediaeval walls

ościeże zostało zdeformowane przez średniowiecznych muratorów, którzy nadali mu nieregularną, lekko zwężoną formę. Ta deformacja miała również wpływ na rozmieszczenie i wymiary trójlistnych elementów rozety. Inne średniowieczne elementy wystroju elewacji zachodniej nad *oculusem* są – niestety – zasłonięte z jednej strony warstwą grubego betonowego tynku, z drugiej zaś, w części szczytowej wtórną, ceglana oblicówką. Z pierwszego piętra masywu wieżowego można wejść do pomieszczenia nad sklepieniami północnej nawy bocznej, w którym są widoczne fragmenty wysokości 8,50 m zachodniej ściany północnego ramienia transeptu i północnej ściany nawy głównej (ryc. 12). Stwierdzono, że mury te są w dużej części autentyczne, jedynie środkowa część ściany nawy została zrekonstruowana, zasięg tej rekonstrukcji wyznaczają dwa pęknięcia. Cegły użyte do budowy ścian są ułożone w wątku wendyjskim, mają rozmiary podobne do formatów spotykanych we wnętrzu kościoła (tab. I, 2), spoiny je przedzielające są trójkątne. Po odczyszczeniu z tynku i rozkuciu cegieł połączenia ściany transeptu i nawy stwierdzono, że obie te ściany są ze sobą przewiązane. Nie zarejestrowano także zaburzeń układu cegieł w ścianie transeptu i w autentycznej części muru nawy; zdobiący ją kratownicowy fryz podokapowy jest pierwotny.

Drugi poziom strychów znajduje się nad nawą główną, transeptem i prezbiterium. Widoczne w tej części nad sklepieniami mury są nowożytnie i przewiązane ze sobą. Można także stwierdzić, że klucze sklepień umieszczono na wysokości obecnych murłat więźby dachowej.

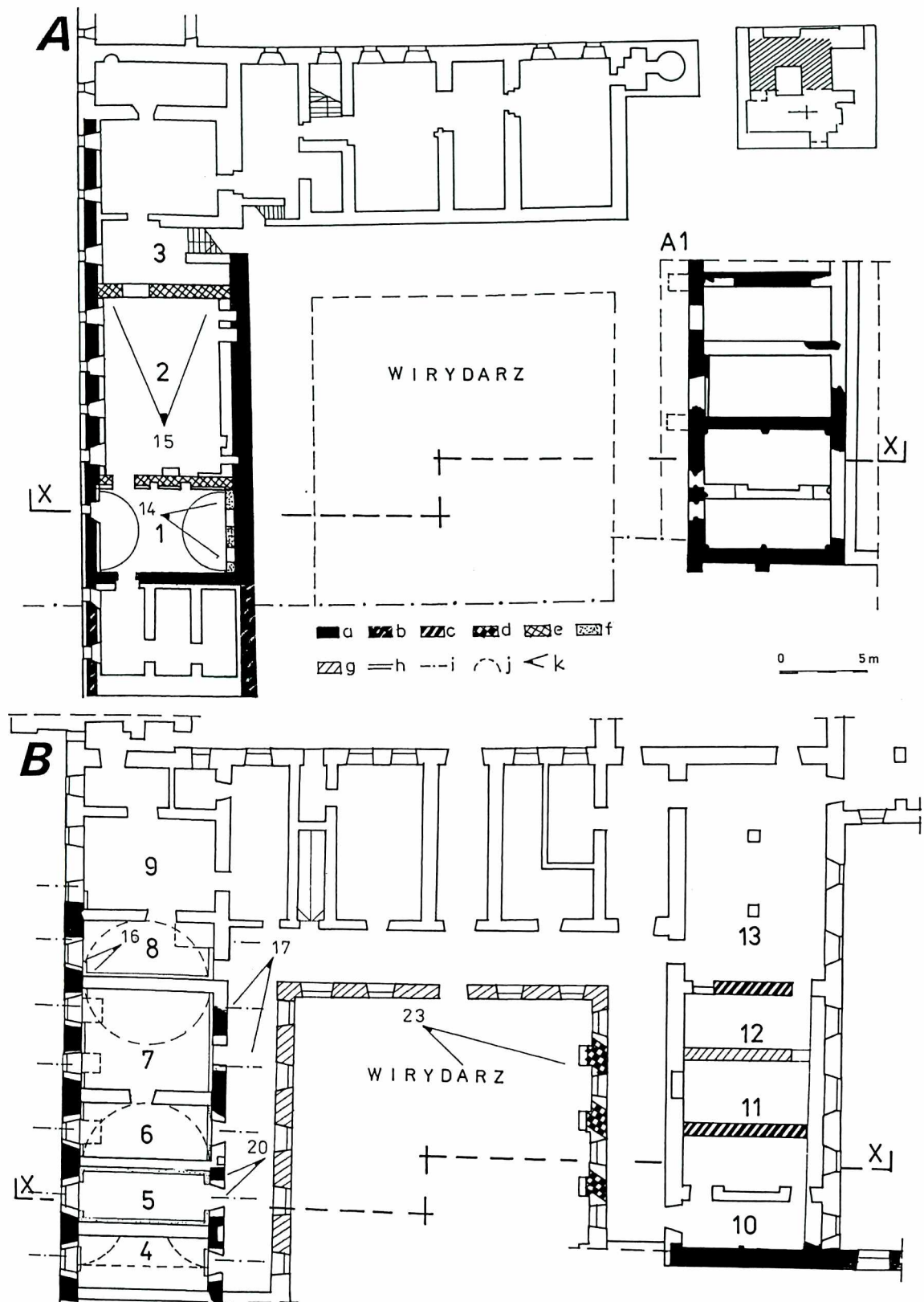
Badania budynku klauzury

W trakcie badań architektonicznych prowadzonych w 2001 r., autorka częściowo powtórzyła zakres badań poprzedników, zarejestrowała nowe elementy i w miejscach uzasadnionych oczyściła z zaprawy lica, korony i wiązania murów. Prace prowadzono w piwnicach oraz na pierwszym piętrze skrzydła zachodniego i wschodniego budynku klauzury (ryc. 9, 13).

W przyziemiu skrzydła zachodniego *claustrum* jedynie w trzech obecnych piwnicach są widoczne relikty średniowiecznej zabudowy. Piwnica nr 1 (ryc. 14) została przykryta sklepieniem kolebowym o przekroju eliptycznym, które wzniesiono z łączonych zaprawą wapienną cegieł palcówek o układzie gotyckim (tab. I, 8). Na wysokości około 1,60 m od poziomu obecnej posadzki powłoka sklepienia została wzmocniona oblicówką z cegły maszynowej. Po oczyszczeniu wschodniego styku sklepienia z murem okazało się, że koleba jest posadowiona na celowo przyściętych ceglach licowej warstwy ściany wschodniej piwnicy, która jest dwuwarstwowa. Jej struktura została ujawniona dzięki wykonanemu w tym miejscu współczesnemu wykopowi konstrukcyjnemu. Wnętrze ściany stanowi mur, wzniesiony z łączonych zaprawą wapienną cegieł palcówek o układzie wendyjskim (tab. I, 5), którego fragmenty są widoczne we wnętrzach trzech ostrołucznych wnęk. Wnęki te zostały uformowane w oblicówce muru, która schodziła około 0,70 m poniżej jego fundamentu i została wzniesiona z łączonych zaprawą

wapienną cegieł o układzie gotyckim (tab. I, 8). Lica ściany zachodniej piwnicy nr 1 zostały zbudowane z łączonych zaprawą wapienną rozbiórkowych cegieł palcówek i cegieł nowożytnych. Podobną budowę mają lunety doprowadzone do otworu okiennego i przejściowego. Piwnica nr 2 (ryc. 15) została przykryta sklepieniem kolebowym, które wzniesiono z łączonych zaprawą wapienną cegieł palcówek o układzie na przemian główkowym i wózówkowym. We wschodniej powłoce koleby są wykonane wnęki i otwory kominowe, ukazujące przekroje dwuwarstwowej ściany. Wewnętrzną warstwę stanowi mur zbudowany z cegieł palcówek, ułożonych na zaprawie wapiennej. Do niego jest dostawiona powłoka koleby, schodząca około 0,40 cm poniżej jego posadowienia. Z cegieł nowożytnych zostały zbudowane lunety i filar przy ścianie południowej, który wzniesiono z łączonych zaprawą wapienną cegieł palcówek o układzie gotyckim (tab. I, 7) i częściowo przelicowano. Analogicznie jest zbudowany mur północny pomieszczenia, w którym w części środkowej został umieszczony wtórny otwór wejściowy. Nad nim zachowało się autentyczne nadproże pierwotnego przejścia. Otwór ten i lico wzniesione z cegieł palcówek o układzie gotyckim (tab. I, 7) jest również widoczne w piwnicy nr 3.

Sklepienia i mury piwnic można także obserwować we wnętrzach pomieszczeń parteru, które w czasie prowadzenia badań były pozbawione podłóg. Trzeba także dodać, że ściany parteru nie zawsze są zbudowane na murach piwnic, czasami są posadowione na sklepieniach. W taki sposób została wzniesiona ściana działowa między pokojami nr 4 i 5. W pomieszczeniu nr 4 zarejestrowano widoczną od góry koronę muru południowego piwnicy nr 1, który został wzniesiony z cegieł palcówek o układzie wendyjskim (tab. I, 5). W identyczny sposób została zbudowana ściana wschodnia i zachodnia pomieszczenia nr 4. W tych ścianach, na głębokości około 1,0 m poniżej poziomu posadzki, zachowała się odsadzka, wysunięta przed lico węższego muru o 6,0–10 cm, która jest fragmentem pierwotnej ławy fundamentowej. Pozbawiona odsadzki jest natomiast ściana południowa i północna pokoju, którą zbudowano z rozbiórkowych cegieł palcówek i cegieł nowożytnych. W podobny sposób wzniesiono ościeża otworu okiennego i wejściowego, które są wypełnione uszakowymi obramieniami kamiennym, nad którymi znajdują się współczesne łęki odciążające. Podobne formy znajdują się w pokoju nr 5, który w czasie ostatniego remontu został otynkowany. W pokojach nr 6 i 7 jest od góry widoczne sklepienie piwnicy nr 2. Ściany działowe między tymi pokojami zostały zbudowane z rozbiórkowych cegieł palcówek o układzie zaburzonym i główkowym, mur wschodni i zachodni wzniesiono natomiast z cegieł palcówek o układzie wendyjskim (tab. I, 5). W ścianie zachodniej pomieszczeń zachowały się także fragmenty odsadzek i wcześniej znanych otworów okiennych. Zasada budowy piętra najlepiej jest czytelna w pokoju nr 8 (ryc. 16). Poniżej poziomu posadzki jest widoczny mur zachodni i wschodni z odsadzką, wzniesiony z cegieł palcówek o układzie wendyjskim (tab. I, 5). Wstawiona między te mury ściana południowa pokoju w dolnej części została zbudowana z cegieł palcówek o układzie gotyckim (tab. I, 7); w górnej części



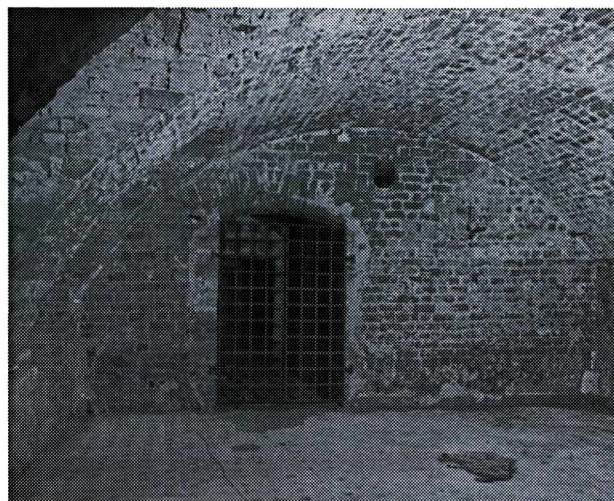
Ryc. 13. Rozwarstwienie średniowiecznych murów i lokalizacja detali architektonicznych w części diecezjalnej klasztoru: A – rzut piwnic, A1 – rzut murów średniowiecznych odkrytych przez łódzki zespół badawczy w 1993/94 r. [15, ryc. 4], B – rzut parteru, a – mury z drugiej połowy XIII w., b – fundamenty z drugiej połowy XIII w., c – korony murów z drugiej połowy XIII w., d – mury gotyckie z II fazy, e – mury gotyckie z pierwszego etapu III fazy, g – mury zrekonstruowane w latach 1947–1950, h – średniowieczne mury widoczne nad sklepieniami, i – rekonstrukcja usytuowania średniowiecznych podciągów, j – sklepienia widoczne od góry, k – numer ryciny z wizerunkiem fragmentu architektury

Fig. 13. Stratification of the mediaeval walls and location of architectonic details in the diocesan part of the monastery: A – projection of the cellars, A1 – projection of the mediaeval walls discovered in 1993/94 by the research group from Łódź [15, Fig. 4], B – projection of the ground floor, a – walls from the second half of the 13th century, b – foundations from the second half of the 13th century, c – wall copings from the second half of the 13th century, d – Gothic walls from the 2nd phase of building, e – Gothic walls from the first stage of the 3rd phase of building, g – walls reconstructed in the years 1947–1950, h – mediaeval walls visible above the vaults, i – reconstruction of the mediaeval main beam location, j – vaults visible from the top, k – number of the figure with an architecture fragment



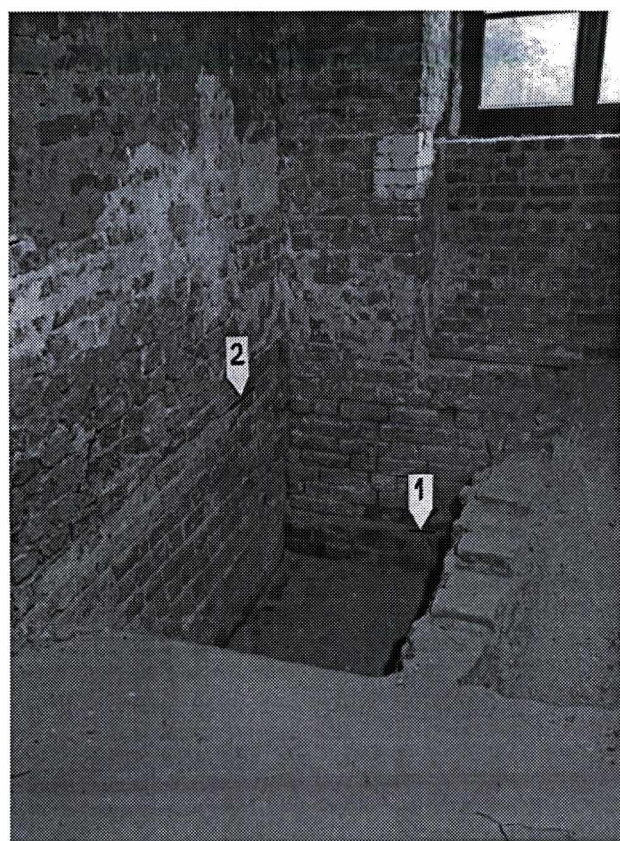
Ryc. 14. Wnętrze piwnicy nr 1 w zachodnim skrzydle budynku klauzury, stan z 2001 r.

Fig. 14. Interior of cellar no. 1 in the west wing of the enclosure building, state in 2001



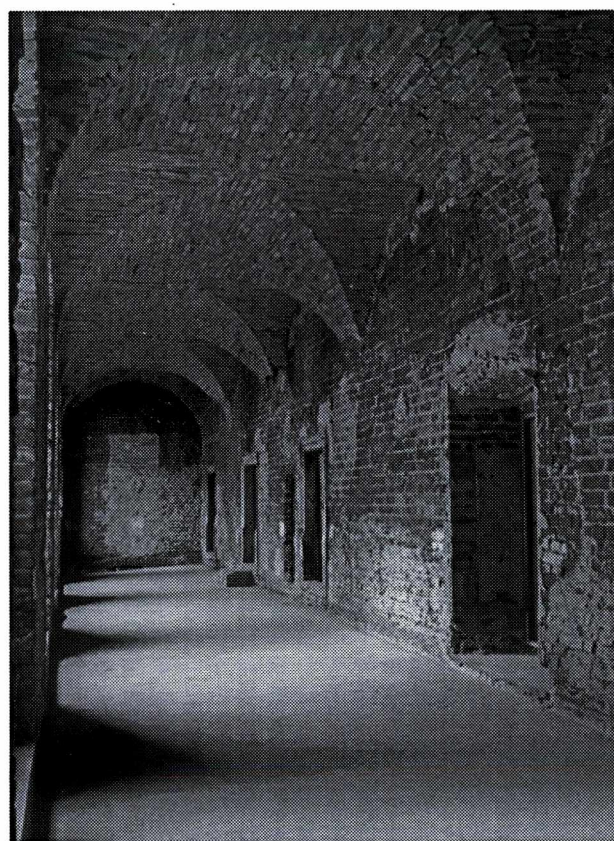
Ryc. 15. Wnętrze piwnicy nr 2 w zachodnim skrzydle budynku klauzury, stan z 2001 r.

Fig. 15. Interior of cellar no. 2 in the west wing of the enclosure building, state in 2001



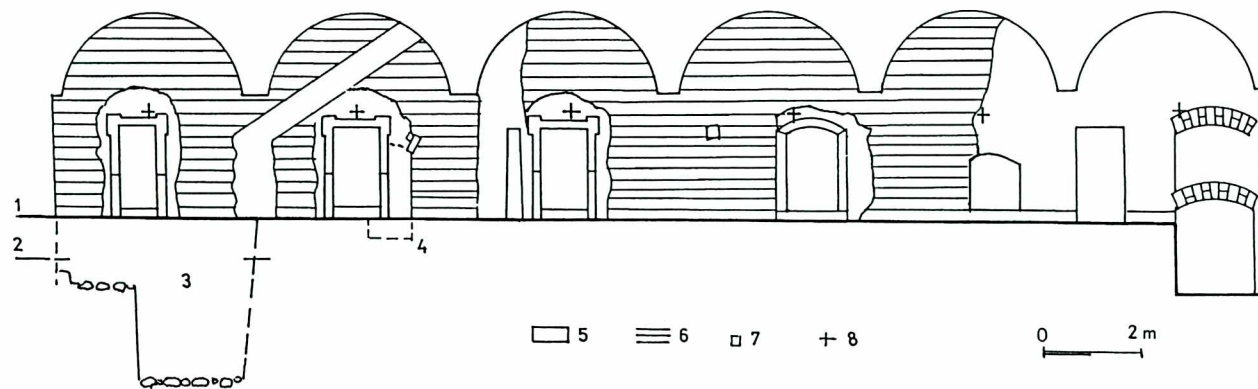
Ryc. 16. Widok odsadzki ściany wschodniej (1) oraz muru południowego piwnicy nr 3 (2) widoczne w wyprowadzeniu sklepienia pod poziomem posadzki pokoju nr 5, stan z 2001 r.

Fig. 16. View of the east wall offset (1) and the south wall of cellar no. 3 (2) visible in the leading out of the vault under the level of the floor of room no. 5, state in 2001



Ryc. 17. Widok ogólny wnętrza obecnego krużganka zachodniego, stan z 2001 r.

Fig. 17. General view of the present west cloister interior, state in 2001



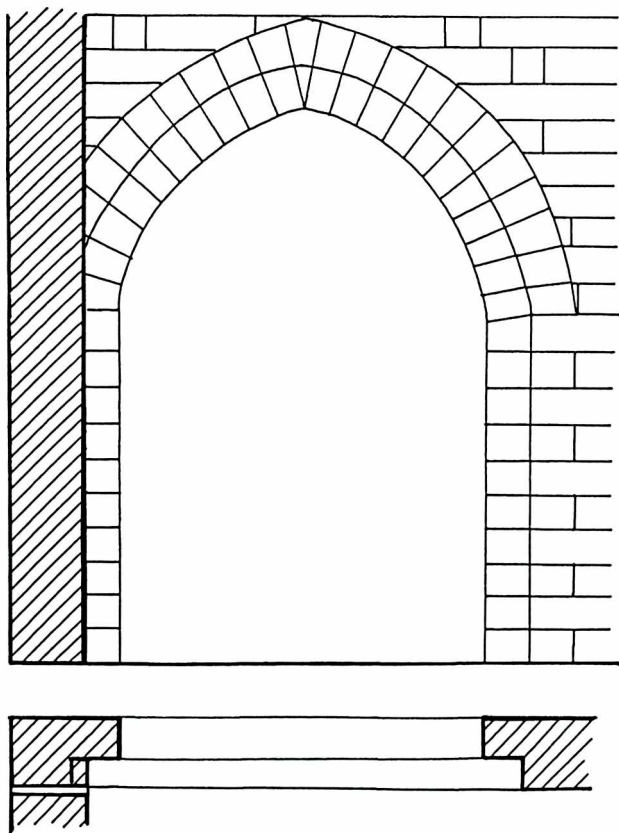
Ryc. 18. Badania stratygraficzne muru wschodniego zachodniego skrzydła klauzury widoczne we wnętrzu obecnego krążganka zachodniego, stan z 2001 r.: 1 – obecny poziom terenu, 2 – poziom średniowiecznej odsadzki, 3 – średniowieczny fundament odsłonięty przez łódzki zespół badawczy [15, ryc. 7], 4 – próg średniowiecznego wejścia, 5 – mury nowożytny, 6 – mury z drugiej połowy XIII w., 7 – ślad po belce, 8 – rekonstrukcja usytuowania średniowiecznych podciągów

Fig. 18. Stratigraphy of the east wall of the enclosure's west wing, visible in the interior of the present west cloister, state in 2001: 1 – present level of the terrain, 2 – level of the medieval offset, 3 – medieval foundation uncovered by the Łódź research group [15, Fig. 7], 4 – threshold of the medieval entrance, 5 – contemporary walls, 6 – walls from the second half of the 13th century, 7 – trace of a beam, 8 – reconstruction of the medieval binders' location

tworzą ją rozbiórkowe cegły palcówki i cegły nowożytny o układzie główkowym. Ostatnia warstwa cegieł o układzie gotyckim jest położona 1,0 m wyżej od odsadzki zachodniego muru, wzniesionego z cegieł o układzie wendyjskim. Kontynuacja tego muru zachowała się w pokoju nr 9

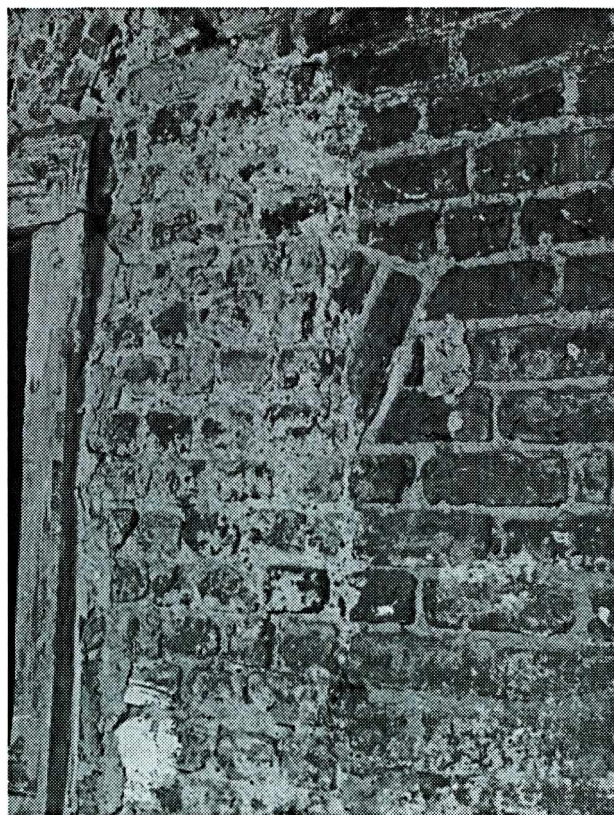
i jest widoczna w południowo-zachodnim narożniku pomieszczenia oraz jest zbudowana z cegieł palcówek o układzie wendyjskim (tab. I, 5).

Największy fragment ściany średniowiecznego klasztoru został odsłonięty w trakcie remontu budowli, po usunię-



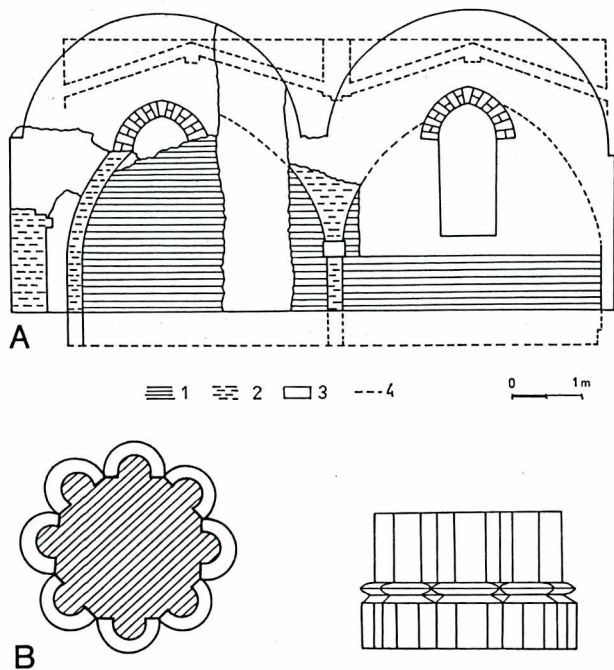
Ryc. 19. Widok portalu prowadzącego ze skrzydła zachodniego klauzury do nawy bocznej kościoła, rysunek na podstawie fotografii z 1995 r. [15, fot. 36]

Fig. 19. View of the portal leading from the west wing of the enclosure to the aisle, drawing on the basis of a photograph from 1995 [15, Fig. 36]



Ryc. 20. Widok reliktu nadproża wejścia do zachodniego skrzydła klauzury, stan z 2001 r.

Fig. 20. View of the lintel relic of the entrance to the enclosure's west wing, state in 2001

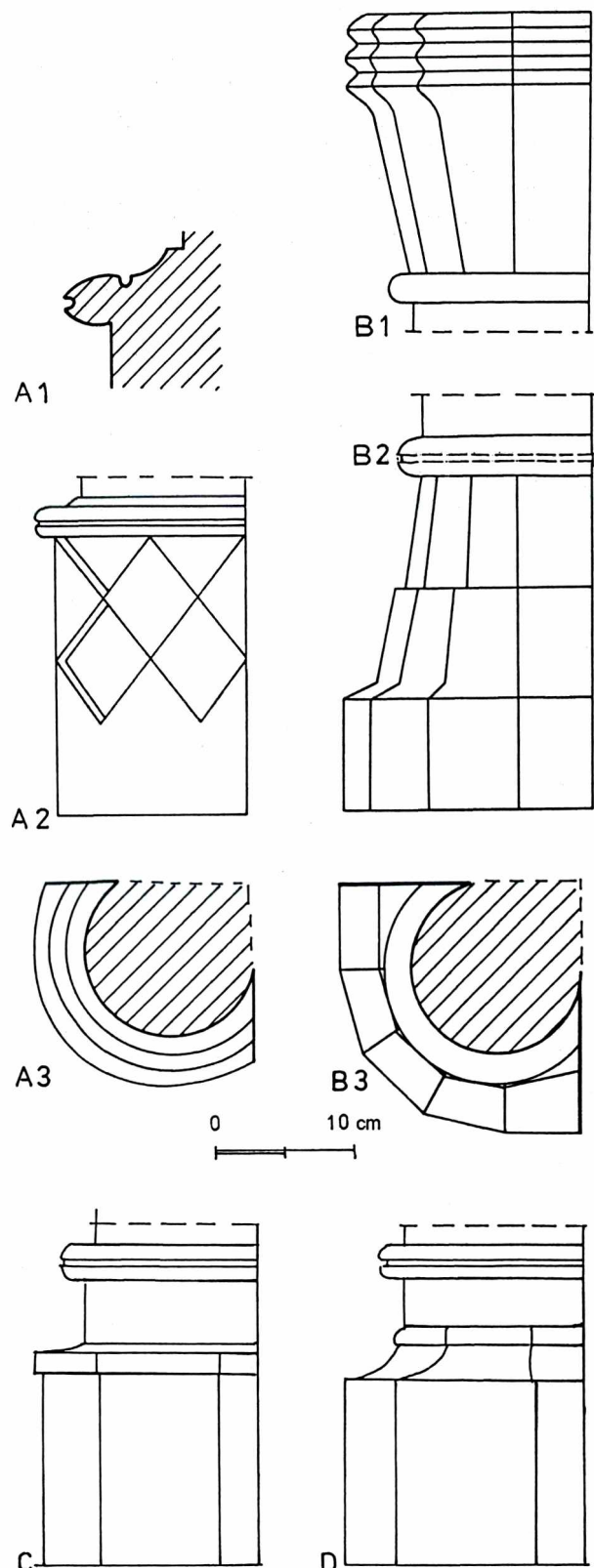


Ryc. 21. Badania stratygraficzne ściany południowej kapitułarza (A) oraz rekonstrukcja filara środkowego odkrytego w 1995 r. przez zespół łódzki (B): 1 – lica muru z 2. poł. XIII w., 2 – zniszczone kolumnienki i sklepienia z 2. poł. XIII w., 3 – mury nowożytnie, 4 – rekonstrukcja przebiegu murów i sklepień z 2. poł. XIII w.

Fig. 21. Stratigraphy of the south wall of the chapter house (A) and reconstruction of the central pillar discovered in 1995 by the Łódź research group (B): 1 – wall faces from the second half of the 13th century, 2 – damaged columns and vaults from the second half of the 13th century, 3 – contemporary walls, 4 – reconstruction of walls and vaults from the second half of the 13th century

ciu tynków z zachodniej fasady skrzydła zachodniego budynku klauzury (ryc. 7). Obecnie jest to trzykondygnacyjny i dziesięcioosiowy budynek, którego kondygnacje są przedzielone profilowanymi gzymsami. Dolna piwniczna kondygnacja z prostokątnymi oknami jest boniowana. W ścianach górnych poziomów znajdują się otwory okienne, obwiedzione uszakowymi opaskami kamiennymi. Mur ograniczony gzymsami międzykondygnacyjnymi został wzniesiony w dużej części z cegieł o układzie wendyjskim (tab. I, 5). W nim są widoczne dwa poziomy zamurowanych obecnie okienek szczelinowych. Jedno z nich, wyeksponowane w czasie poprzednich badań, miało prostokątne uskokowe ościeże z prostym nadprożem, wspartym na wspornikowo ustawionych ceglach. Oprócz okienek w tej elewacji reliktoowo zachowała się odsadzka pierwotnej ławy fundamentowej, posadowiona na wysokości około 2,70 m, wysunięta przed lico elewacji około 6–10 cm i odpowiadająca odsadzce we wnętrzu budowli.

Okazały fragment elewacji wschodniej skrzydła konwersów zachował się we wnętrzu obecnego krążanka zachodniego (ryc. 17, 18). Elewacja ta została wzniesiona z łączonych zaprawą wapienną cegieł palcówek o układzie wendyjskim (tab. I, 5). W jej południowej części przetrwał fragment łuku odcinkowego nadproża pierwotnego wejścia, które miało inną formę niż wejście do kościoła (ryc. 19); zostało ono później zniszczone w trakcie wstawiania portalu uszakowego (ryc. 20). W środkowej części ściany natomiast zarejestrowano na wysokości 2,0 m nad posadz-



Ryc. 22. Inwentaryzacja detali skrzydła wschodniego klauzury: A – baza słuźki z kapitułarza, przekrój przez talerz (A1), widok z boku (A2), przekrój (A3); B – słuźka w armarium, głowica (B1), baza (B2), przekrój (B3); C, D – bazy słuźek z kapitułarza, obecnie zasypane

Fig. 22. Inventory of details from the west wing of the enclosure: A – base of a column from the chapter house, cross-section through the disk (A1), side view (A2), cross-section (A3); B – column in the armarium, capital (B1), base (B2), cross-section (B3); C, D – bases of columns from the chapter house, at present covered up



Ryc. 23. Wnętrze wirydarza klasztornego z zachowanym reliktem gotyckiego krużganka, stan z 2001 r., P – ślady przypór

Fig. 23. Interior of the monastic cloister with a preserved relic of the Gothic cloister, state in 2001, P – traces of buttresses

ką jedno gniazdo po belce o wymiarach 0,24–0,30 m. Poza tym w niektórych miejscach lico opisanej ściany zostało wymienione podczas wykonywania przewodów instalacyjnych i kominowych oraz montażu portali uszakowych, z okazałymi konstrukcyjnymi łękami nadprożowymi. Licznym modernizacjom uległo również lico ściany, które znajduje się w rejonie zejścia do piwnicy.

Średniowieczne skrzydło wschodnie klasztoru przetrwało do dziś w dużo gorszym stanie niż skrzydło zachodnie. Jego relikty są obecnie widoczne w pomieszczeniach parteru nr 10–13. W pokoju 10 zachował się od dawna znany relikwiarz ściany południowej pierwotnego kapitułarza, wzniesionej z łączonych zaprawą wapienną cegieł palcówek (tab. I, 4) o układzie wendyjskim (ryc. 21). W licu tej ściany przetrwały pozostałości po narożu południowo-zachodnim, relikty przyściennych gurtów sklepiennych oraz zniszczona środkowa służka sklepienna. Inne, odkryte w trakcie ostatnich wykopaliisk, pozostałości średniowiecznej zabudowy zostały zasypane i są dzisiaj prawie niewidoczne w pomieszczeniach nr 11–13. Sto-

sunkowo najlepiej jest obecnie czytelna w pomieszczeniu 11, zachowana na poziomie podłóg, korona muru, wzniesiona z cegieł o układzie wendyjskim (tab. I, 4) i okrągła baza służki, usytuowana przy styku tego muru ze ścianą zachodnią (ryc. 22). Baza ta jest złożona z talerza z przecięciem wychodzącego znacznie poza obrys niżej usytuowanego cokołu, który został ozdobiony płasko rzeźbioną dekoracją rombowa. Ostatni widoczny relikwiarz zabudowy skrzydła wschodniego przetrwał w pokoju nr 13 i jest to zachowany do wysokości około 30 cm mur południowy wzniesiony z ułożonych na zaprawie wapiennej cegieł o układzie wendyjskim (tab. I, 4). Układ gotycki cegieł oraz różne ich rozmiary (tab. I, 4, 6) można natomiast zaobserwować w ścianie zachodniej krużganka wschodniego (ryc. 23). W jej licu zewnętrznym są widoczne ślady po zniszczonych przyporach i pozostałości po pierwotnych otworach okiennych. Pozostałe części budynku klauzury zostały w późniejszym okresie całkowicie przebudowane i w ich wnętrzach nie zachowały się relikty średniowiecznej zabudowy.

Wnioski

Na podstawie przeprowadzonych w 2001 r. terenowych badań architektonicznych można wydzielić fazy budowlane średniowiecznego klasztoru cysterskiego w Rudach oraz przedstawić ich rekonstrukcje oraz datowanie (ryc. 24).

Fazy budowlane

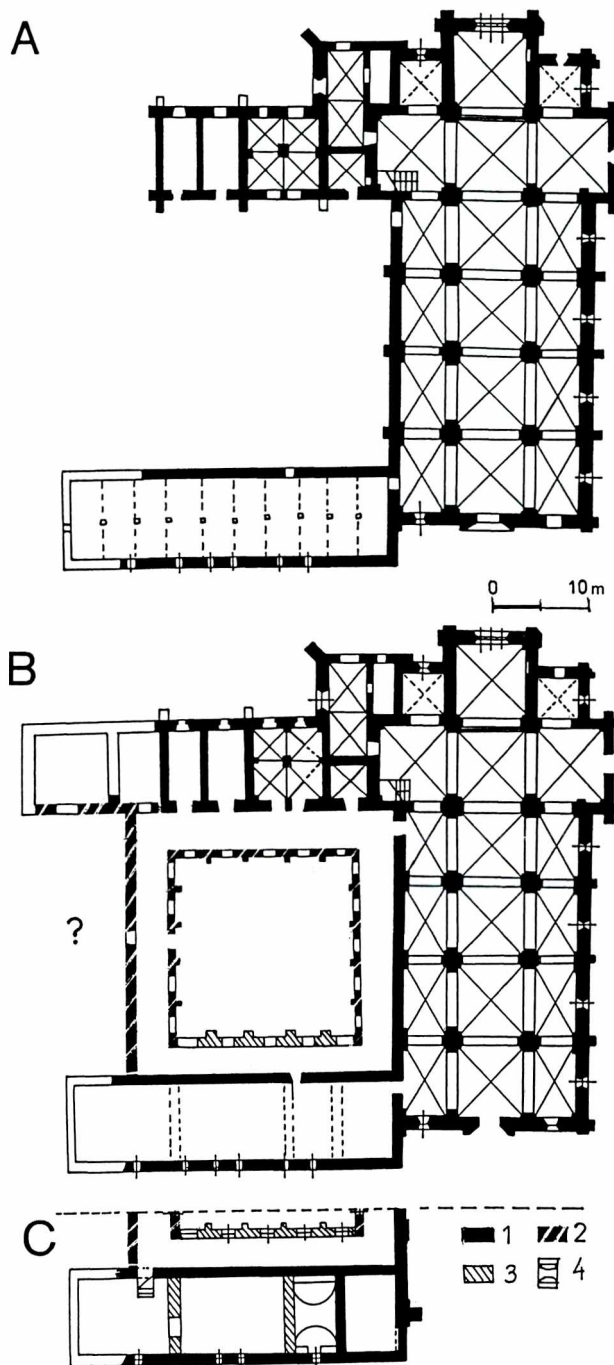
Najważniejszym problemem badawczym było wydzielenie faz budowlanych kościoła, który w założeniach klasztornych jest budowlą najistotniejszą, zastosowane w nim rozwiązania formalne i technologiczne są natomiast punktami odniesienia podczas analizy pozostałych obiektów klasztornych. Na podstawie terenowych badań autorki można stwierdzić, że kościół rudzki jest budowlą jednofa-

zową. Przemawia za tym wiele faktów. Rzut budowli jest rozmierzony konsekwentnie i według jednej zasady, system konstrukcyjny, polegający na zastosowaniu pilastrów z wtopionymi służkami i pilastrów nadwieszonych, jest jednorodny, we wszystkich przęsłach zastosowano sklepienia krzyżowo-żebrowe. Formy detalu są podobne w całym wnętrzu kościoła. Okna i portale mają formę ostrołukową, często z trójlistnym nadprożem, kratownicowy fryz podobakapowy występuje na wszystkich elewacjach. Roślinna i geometryczna dekoracja głowic o podobnych formach występuje zarówno w części wschodniej, jak i w portalu zachodnim. Zasada łączenia elementów kamiennych z ceglanymi jest stosowana konsekwentnie w całym kościele; jedynie nadwieszane służki w kaplicach wschodnich i ko-

lumienki w portalu zachodnim są w całości kamienne. Ściany kościoła na całej wysokości zostały wzniesione z cegieł o układzie wendyjskim, jedynie ich wymiary różnią się i są najmniejsze w części wschodniej, największe zaś w zachodniej. Wszystkie dostępne narożniki budowli są ze sobą przewiązane, co wyklucza wystąpienie faz w tych miejscach. Badania połączenia ściany północnej nawy głównej ze ścianą zachodnią północnego ramienia transeptu potwierdziły jednoczesność ich powstania, co umożliwia podważenie tezy łódzkiego zespołu badawczego o wystąpieniu w tym miejscu etapowania budowy. Na jednofazowość wznoszenia kościoła wskazuje również jednorodna budowa ścian oraz ich lic zewnętrznych i wewnętrznych; jedyne dylatacje zarejestrowano w miejscu powojennego remontu nawy głównej.

Zgodnie z wnioskami większości dotychczasowych badaczy należy przyjąć, że wraz z kościołem wzniesiono skrzydło wschodnie budynku klauzury. Wskazuje na to kilka faktów. Zachowane mury zostały wzniesione z cegieł o układzie wendyjskim i wielkości odpowiadającej wymiarom budulca części wschodniej kościoła. Wnętrza zostały przykryte sklepieniami krzyżowo-żebrowymi, żebra zaś mają profil występujący w sklepieniach nawy bocznej kościoła. Zasada przyjęta w kościele – łączenia elementów kamiennych z ceramicznymi – jest stosowana również przy formowaniu detali skrzydła wschodniego. Odsłonięte przez zespół łódzki profile portalu wejściowego do kapitularza odpowiadają formom zastosowanym w *oculusie* fasady zachodniej kościoła. Proporcje kolumniek wzniesionych w zakrystii i kapitularzu nawiązują do proporcji kolumniek wtopionych w pilastry kościoła; w bazach kapitularza i armarium wykonano część talerzową z przecięciem, identyczną jak analogiczne elementy w kościele. Trzeba jednak przyznać rację Kutznierowi, że formy dekoracji głowicy armarium i baz kapitularza nie powtarzają form występujących w kościele. Nie znamy natomiast form głowic kapitularza i nie możemy wykluczyć, że były podobne do kapiteli w kościele. Wymienione różnice natomiast mogą się wiązać z późniejszym wykonaniem elementów w kościele i klasztorze, ale także mogą wpływać z jednoczesnej pracy, np. dwóch kamieniarzy, którzy zachowują podobne proporcje, lecz detale formują odmiennie.

Terenowe badania autorki potwierdziły tezę Stanisza o budowie skrzydła konwersów wraz z kościołem i skrzydłem wschodnim klasztoru [20]. Według natomiast łódzkiego zespołu badawczego budynek konwersów powstał w drugim etapie, po wzniesieniu kościoła [15, s. 268]. Argumentem wspierającym tę tezę jest przesłonięcie części ościeża portalu przez ścianę wschodnią budynku klauzury. Obecnie te elementy zostały zamurowane i otynkowane, jedynym więc materiałem analitycznym jest fotografia stanu z 1995 r. (ryc. 19). Na jej podstawie można wykonać rekonstrukcję portalu, z której wynika, że pierwszy uskok portalu został zakryty przez ścianę klauzury na odcinku jedynie około 4 cm, drugi uskok i otwór wejściowy natomiast nie zostały przesłonięte. Wskazuje to jedynie na pomyłkę murarską, umieszczenie w tym miejscu portalu do kościoła świadczy natomiast niezbiec o planowaniu budynku klauzury. Z dotychczasowych badań średniowiecznej architektury śląskiej wynika, że nie zawsze mury z jednej fazy były



Ryc. 24. Rekonstrukcja przeobrażeń rzutu klasztoru średniowiecznego: A – I faza, przyziemie z 2. poł. XIII w., B – II i III faza, przyziemie, C – II i III faza, piwnice i fundamenty, 1 – mury z 2. poł. XIII w., 2 – mury z XIII/XIV w. – połowa XIV w., 3 – mury wznoszone w X w., 4 – mury z XV/XVI w.

Fig. 24. Reconstruction of the transformations of the mediaeval monastery projection: 1 – 1st phase, ground floor from the second half of the 13th century, B – 2nd and 3rd phase, ground floor, C – 2nd and 3rd phase, cellars and foundations, 1 – walls from the second half of the 13th century, 2 – walls from the 13th/14th century to the second half of the 14th century, 3 – walls built in the 15th century, 4 – walls from the 15th/16th century

przewiązane, czasami je dostawiano, zwłaszcza gdy wytyczały różne bryły lub rzuty o skomplikowanych formach (np. kaplice wschodnie w Kamieńcu Żąbkowickim, zamek w Chęcinach). Taka sytuacja zaistniała w Rudach, gdzie omawiany styk występuje między kościołem a budynkiem

klauzury. Oprócz tego teren w tym miejscu gwałtownie opadał na północ, co utrudniało prace murarskie. Dlatego zapewne zakończono budowę budynku klauzury dopiero po wzniesieniu całej ściany nawy bocznej świątyni i po zdemontowaniu rusztowań. Taka kolejność prac murarskich była zapewne powodem wystąpienia opisanej pomyłki, która polegała na przesunięciu narożnika wnętrza o około 4 cm, czyli o $\frac{1}{6}$ długości cegły. Według badaczy łódzkich skrzydło zachodnie nie zostało rozmierzone współcześnie z budową kościoła. Nie jest to zgodne z faktami. Ściana południowa skrzydła jest kontynuacją muru północnego nawy bocznej, szerokość budynku natomiast jest równa modułowi metrycznemu kościoła i skrzydła wschodniego. Wymiary wewnętrzne kwadratowych przęseł kościoła są równe 7,20–7,50 m, długości boków kwadratowych kaplic wynoszą natomiast 4,20–4,30 m. Modułem metrycznym kościoła jest więc kwadrat o boku równym około 8,0 m. Taką szerokość we wnętrzu ma kapitularz w skrzydle wschodnim klauzury, szerokość zaś we wnętrzu pomieszczeń piwnicznych skrzydła zachodniego wynosi około 8,10 m. Za jednoczesnością powstania kościoła i skrzydła zachodniego najbardziej przemawia natomiast budowa ścian skrzydła klauzury, które zostały wzniesione z cegieł o układzie i wymiarach analogicznych do budulca zachodniej części kościoła (tab. Ib, 2, 5). Oprócz tego autentyczne spoiny w elewacji wschodniej skrzydła konwersów i elewacji północnej nawy głównej kościoła mają identyczne trójkątne formy, okienka szczelinowe klauzury są zaś zakończone nadprożami o formie nawiązującej do trójliści nadproży okienek w kościele. Odmienność natomiast form okien i wejścia w budynku konwersów można wytłumaczyć podrzędną funkcją skrzydła zachodniego. Podobne odróżnienie wystroju skrzydła zachodniego od detalu kościoła występuje w cysterskim klasztorze małopolskim w Mogile i opactwie pomorskim w Kołbaczu.

W drugiej fazie budowy klasztoru nastąpiła rozbudowa budynku klauzury. Prawdopodobnie przedłużono na północ wschodnie jej skrzydło; kamienne fundamenty tej części odkrył zespół łódzki [15, s. 102, 107–109]. Również w tym czasie, zgodnie z ustaleniami Stanisza i zespołu łódzkiego, powstał czteroskrzydłowy krużganek. Autorzy ci zakładali jednoetapowość budowy krużganek, ale odkryte przez nich różnice budowy jego fundamentów przeczą tej tezie. Obecnie jest jedynie widoczna część nadziemna ściany zachodniej krużganek wschodniego; została ona wzniesiona z cegieł palcówek o układzie gotyckim (tab. I, 6). Wiadomo natomiast z opisu Stanisza [20, s. 22–30], że nadziemna część ściany północnej południowego skrzydła krużganek była zbudowana z cegieł o układzie gotyckim i wendyjskim. Zgodnie z opisem badań badaczy łódzkich partia fundamentowa ściany zachodniej została zbudowana z cegieł o układzie wendyjskim [15, s. 118], podobnie do fundamentu ściany południowej krużganek północnego, ale odmiennie od fundamentu ściany wschodniej krużganek zachodniego, który został zbudowany z cegieł o układzie gotyckim [15, s. 130]. Można więc przypuszczać, że w drugiej fazie wzniesiono jedynie trzy skrzydła krużganek, rozpoczynając murowanie cegieł w układzie wendyjskim i kończąc w gotyckim.

W trzeciej fazie natomiast zbudowano krużganek zachodni, wznosząc jego fundamenty z cegieł o układzie

gotyckim. Jego budowa była zapewne połączona z pierwszym etapem modernizacji wnętrza skrzydła zachodniego, w którym zmieniono poziomy użytkowe. Nowy poziom określa stratygrafia północnej ściany piwnicy nr 3, która jest widoczna w pokoju nr 8 nad sklepieniem (ryc. 16). Reliktem drugiego etapu trzeciej fazy, czyli modernizacji skrzydła zachodniego klauzury, jest jedynie wymieniana wcześniej piwnica nr 1, uważana przez dotychczasowych badaczy za realizację wcześniejszą. Nie powstała ona jednocześnie ze ścianami działowymi piwnicy nr 2, ponieważ jej ściana wschodnia i sklepienie zbudowano ze znacznie mniejszych cegieł (tab. II, 8). Być może w tym etapie powstały także inne części klasztoru, ale zostały w baroku zdemontowane.

Podsumowując przedstawione rozważania można stwierdzić, że średniowieczny klasztor cysterski w Rudach powstawał w trzech fazach. W pierwszej wzniesiono kościół oraz wschodnie i zachodnie skrzydło klauzury, w drugiej fazie zbudowano trzy skrzydła krużganek, w trzeciej natomiast, wraz z budową krużganek zachodniego, przebudowano zachodnie skrzydło klauzury. W trakcie tej przebudowy, w pierwszym etapie podwyższono piwnice w części południowej i środkowej skrzydła, w drugim zaś zbudowano północną piwnicę, przykrytą sklepieniem kolebowym.

Rekonstrukcje faz budowlanych

Na podstawie prowadzonych prac terenowych można również przedstawić hipotetyczne rekonstrukcje poszczególnych faz budowlanych. Jak wspomniano, w pierwszej fazie wzniesiono m.in. kościół. Była to bazylika o rzucie krzyża łacińskiego, składającego się z jednoprzęsłowego prezbiterium i kaplic bocznych na wschodzie, trójprzęsłowego transeptu i czteroprzęsłowej nawy głównej. Podstawowymi elementami konstrukcyjnymi kościoła były mury obwodowe, wzmocnione na zewnątrz przyporami i we wnętrzu pilastrami nadwieszonymi, pilastrami z wtopionymi słupkami, na których częściowo oparto sklepienia krzyżowo-żebrowe o znacznie podniesionym kluczu. W elewacjach zewnętrznych były umieszczone ostrołuczne okna, dwa portale znajdowały się w północnej nawie bocznej, portal główny natomiast umieszczono w fasadzie zachodniej. Zgodnie z opisami Zygmunta Świechowskiego [22, s. 57] nad tym portalem znajdował się pierwotnie trójkątny szczytek, powyżej został umieszczony, zachowany do dziś, *oculus*. Należy także wspomnieć o, znanych jedynie z opisów, nieistniejących schodach [22, s. 57], z których jedne prowadziły z transeptu kościoła na piętro klauzury, drugie zaś wiodły z północnej nawy bocznej na strychy kościoła.

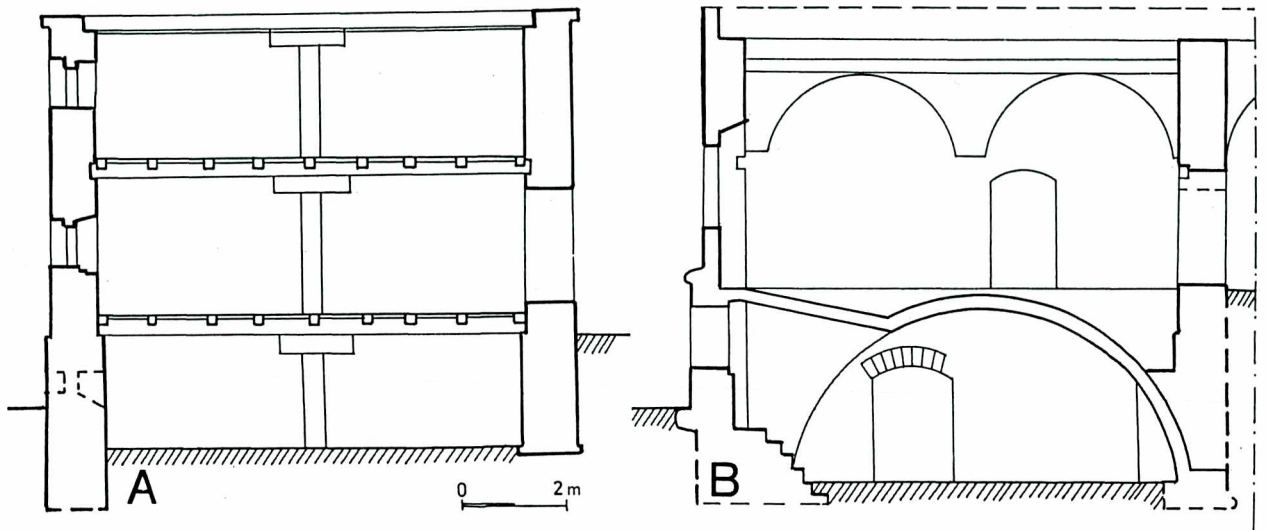
Zgodnie z przedstawioną wcześniej kolejnością prac budowlanych, jednocześnie z kościołem wzniesiono na północy piętrowe skrzydło wschodnie budynku klauzury, którego ściany zostały od zewnątrz wzmocnione przyporami. Przy transepcie kościoła umieszczono w parterze znaną z opisów Świechowskiego [22, s. 58] dwuprzęsłową zakrytą z armarium na zachodzie. Do zakrytą przylegał przebadany przez zespół łódzki [15, s. 93] czteroprzęsłowy kapitularz i dwa pomieszczenia. Kapitularz był przykryty sklepieniami krzyżowo-żebrowymi, wspartymi na kolumniach przyściennych i filarze środkowym. Na podstawie

analizy zachowanych śladów w ścianie południowej kapitułarza można przypuszczać, że wysokość całkowita sklepień o podniesionym kluczu wynosiła w świetle około 4,20 m, wysokość natomiast całej kondygnacji z konstrukcją sklepień i podłogi około 4,50 m. Trudno natomiast określić funkcję i sposób przekrycia dwóch północnych pomieszczeń skrzydła. Wprawdzie łódzki zespół badawczy na rekonstrukcji przedstawił w jednym z pomieszczeń sklepienia krzyżowo-żebrowe [15, ryc. 18], ale nie zachowały się po nim ślady w postaci służek i nie natrafiono na przyporę, która podobnie jak w kapitułarzu wzmocniałaby system konstrukcyjny [15, ryc. 4]. Również rekonstrukcja klatki schodowej zaproponowana przez tych autorów nie jest zasadna. Podstawą bowiem tej rekonstrukcji były odsłonięte odsadzki szerokości 20 cm [15, s. 102], które w istocie nie muszą się wiązać ze schodami. Definitywnie takiej interpretacji przeczy rekonstrukcja wykonana przez samych autorów [15, ryc. 18], ponieważ bieg schodów wychodzi ze ściany, a więc nie można na niego wejść. Na piętrze skrzydła wschodniego budynku klauzury było prawdopodobnie umieszczone skryptorium, wymieniane w źródłach pisanych oraz dormitorium, do którego prowadziły wspomniane schody, umieszczone w północnym ramieniu transeptu. Wysokość całkowita wschodniego skrzydła klauzury wynosiła ok. 7,50 m i odpowiadała zapewne wysokości piętrowej zakrystii (jej ścianę odsłonięto ponownie w 2001 r.), powiększonej o różnicę poziomów użytkowych. Wynika z tego, że górna kondygnacja skrzydła wschodniego klauzury z konstrukcją sufitu wynosiła około 3,0 m.

W pierwszej fazie budowy, zgodnie z poprzednimi ustaleniami, powstało również skrzydło zachodnie budynku klauzury. Według łódzkiego zespołu badawczego była to budowla parterowa, z krytą drewnianym stropem piwnicą wysokości około 2,7 m. Nad nią, zgodnie z hipotezą tych autorów, znajdowało się jednoprzestrzenne wnętrze z otwartą więźbą dachową i ze ścianami wysokości 5,5 m, w których umieszczono dwa poziomy otworów oświetleniowo-wentylacyjnych [15, s. 268–269]. Rekonstrukcja ta jest dyskusyjna. Na wstępie należy przypomnieć funkcję skrzydła konwersów, które w klasztorach polskich i zagranicznych było złożone z *cellarium*, czyli magazynu konwentu oraz części konwersów, w której znajdowało się zawsze dormitorium, czyli sypialnia oraz czasami refektarz – jadalnia konwersów i latryny. *Cellarium*, ze względów funkcjonalnych, zajmowało dolną kondygnację, dormitorium zaś górną. Jeśli zestawimy tę zasadę z rekonstrukcją badaczy łódzkich, to okaże się, że sypialnia mnichów jest krytym otwartą więźbą dachową wnętrzem długości 32 m, wysokości około 10 m, do kalenicy dachu i wentylowanym dwoma poziomami okien. Taka rekonstrukcja w polskich warunkach klimatycznych jest nieuzasadniona. Należy pamiętać, że sypialnie i większość pomieszczeń klasztornych nie była ogrzewana; ogrzewanym pokojem klauzury z piecem lub kominkiem było kalifaktorium, lokalizowane zwykle w południowym jego skrzydle. Zwłaszcza w sypialniach, dążono dlatego do maksymalnego ograniczenia przepływu powietrza, by utrzymywać nieco wyższą temperaturę wewnętrzną. W tym celu oknom nadawano formę zwężoną, budowano bardzo niskie kondygnacje i zmniejszano liczbę otworów wejściowych, stosowano także drewniane okiennice lub drewnia-

ne przesłony okien, których ślady zarejestrował zespół łódzki w Rudach. Ta zasada jest bardzo dobrze widoczna we wzniesionym w połowie XIII w. budynku konwersów w klasztorze mogińskim [12, s. 73]. Nadziemna część budynku ma wysokość 5,10 m, jego dwie kondygnacje zaś oświetlane szczelinowymi oknami, mają wysokość ok. 2,40 m we wnętrzu. Podobne wysokości kondygnacji zarejestrowano w XIII-wiecznym budynku konwersów w Kołbaczu [2]. Według łódzkiego zespołu badawczego argumentem przemawiającym za jednoprzestrzennością omawianego parteru jest brak śladów po belkach stropowych. Nie przeszkodziło to jednak tym autorom w zrekonstruowaniu stropu piwnicy, którego nośne belki miały być oparte na „odsadzkach ścian” [15, s. 269]. Nie jest to jednak możliwe ze względów konstrukcyjnych, ponieważ szerokość odsadzek wynosiła od 4–10 cm i z pewnością takie oparcie nie mogło utrzymać belek o przekroju około 18 × 30 cm, przekrywających wnętrze o rozpiętości 8,10 m. W piwnicach więc i w całym budynku zastosowano system konstrukcyjny, którego ślady nie przetrwały do dziś (ryc. 25). Na identyczne rozwiązanie natrafiono w starszym o 50 lat budynku konwersów w opactwie mogińskim [12, s. 79], w którym również nie zachowały się ślady po belkach. Przyczyną tego stanu była wykonana w XVIII w. zmiana poziomów użytkowych budynku i wówczas w miejscu gniazd po belkach wykonano otwory okienne (ryc. 26). W klasztorze rudzkim postąpiono identycznie. W trakcie barokowej przebudowy w miejscu gniazd w ścianie zachodniej umieszczono otwory okienne (ryc. 27), w ścianie wschodniej natomiast otwory portalowe. Jeśli uwzględnimy takie rozmieszczenie niezachowanych śladów po konstrukcji, to można przypuszczać, że skrzydło konwersów było trzykondygnacyjne, oświetlane przez trzy poziomy okien, z których zachowały się dwa górne. Dolna kondygnacja, wysokości ok. 2,60 m, zapewne *cellarium*, była podobnie do *cellarium* lubiąskiego [12, s. 47], od strony wschodniej całkowicie zagłębiona w ziemię, od zachodniej zaś jedynie częściowo. Dzięki temu w przyziemiu elewacji zachodniej skrzydła konwersów można było prawdopodobnie umieścić małe okienka i niskie wejścia. Można także przedstawić propozycję rekonstrukcji drewnianej konstrukcji wnętrza budynku. Kolejne dwie kondygnacje wysokości w świetle 2,90 i 2,70 m mogły być oddzielone stropami drewnianymi. W średniowiecznych budowlach śląskich znamy wnętrza szerokości 8,0 m, kryte stropem belkowym bez słupa, ale wówczas ślady po belkach musiałyby wystąpić w odległości około 1,0 m. W skrzydle zachodnim klauzury rudzkiej natomiast hipotetyczne ślady po belkach są rozmieszczone w odległościach około 2,10–2,20 m i dlatego zapewne belki pełniły funkcję podciągów, które w połowie rozpiętości podparto drewnianymi słupami, na nich w odstępach ok. 1,0 m umieszczono belki stropowe podtrzymujące podłogę z desek. Z *cellarium* do pomieszczeń parteru prowadziły zapewne schody, umieszczone prawdopodobnie w miejscu obecnego zejścia do piwnicy.

Nie wiadomo gdzie umieszczono schody prowadzące na górną kondygnację. Można jedynie przypuszczać, że być może ślad po belce, zachowany we wschodniej elewacji skrzydła konwersów, jest reliktem po zewnętrznej klatce schodowej. Ślad ten był przez Stanisza [20, s. 16] i zespół



Ryc. 25. Rekonstrukcja przekroju przez XIII-wieczną konstrukcję skrzydła konwersów (A) oraz stan obecny po barokowej przebudowie (B)

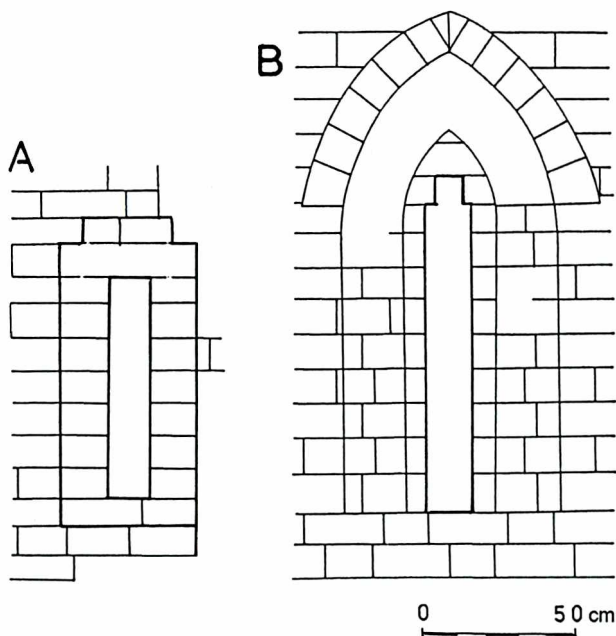
Fig. 25. Reconstruction of the cross-section through the lay brothers' wing from the 13th century (A) and the present state, after the Baroque rebuilding (B)

łódzki [15, s. 123] interpretowany jako pozostałość po wieźbie drewnianego ganka. Na podstawie jednak analizy dokładnie oczyszczonego w 2001 r. lica ściany wschodniej budynku można stwierdzić, że otwór po belce jest jeden i znajduje się na poziomie 2,0 m nad posadzką krużganka i około 10 cm nad kluczem pierwotnego wejścia. Gdyby istotnie był pozostałością po konstrukcji zadaszenia, to byłby śladem belki poziomej i obok niego powinny zachować się kolejne otwory po belkach, rozmieszczone rytmicznie co ok. 1,0 m oraz minimum 1,0 m nad nim powinny przetrwać ślady po belkach połąci

dachu, które również powinny występować w odległościach co 1,0 m. Oprócz tego lokalizacja ganka w tym miejscu jest nieuzasadniona funkcjonalnie, ponieważ przejście do nawy bocznej jest umieszczone we wnętrzu skrzydła konwersów; idąc proponowanym gankiem wchodzi się w ścianę kościoła.

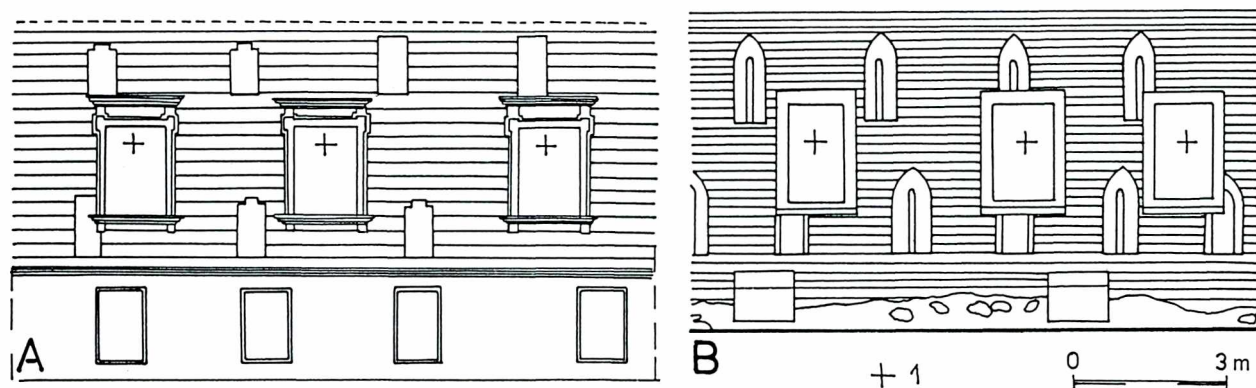
W drugiej fazie budowy klasztoru, zgodnie z sugestiami łódzkiego zespołu badawczego, przedłużono skrzydło wschodnie klauzury [15, s. 270] i wzniesiono dwa pomieszczenia kryte sklepieniami krzyżowo-żebrowymi. Z tego założenia pozostały jedynie fragmenty kamiennych fundamentów, dlatego zaprezentowana rekonstrukcja sklepień jest nieuzasadniona. Wraz z rozbudową skrzydła wschodniego wzniesiono zapewne krużganek, którego ściany od zewnątrz są wzmocnione rytmicznie ustawionymi przyporami. Przypory zwykle są ustawiane na granicy przęseł sklepiennych, dlatego można przypuszczać, że również krużganek rudzki mógł być przykryty sklepieniami. Istniejące ściany zostały jednak w rejonie hipotetycznych sklepień znacznie przebudowane, trudno więc jednoznacznie ustalić sposób przekrycia krużganka.

Według łódzkiego zespołu badawczego wraz z krużgankiem powstało skrzydło północne budynku klauzury, łączące istniejące wcześniej części *claustrum* [15, s. 270]. Budowa krużganka nie jest jednoznaczna z budową skrzydła północnego klasztoru, ponieważ znamy przykłady krużganków wolno stojących, stanowiących jedynie ciągi komunikacyjne. W Polsce średniowieczne budynki klauzury są fragmentarycznie zachowane oraz słabo jeszcze rozpoznane i jedynie w pomorskim klasztorze w Pelplinie zachował się wolno stojący krużganek zachodni. W cysterskiej architekturze zachodniej takich przykładów jest więcej i krużganki wolno stojące wzniesiono w kilku najbardziej znaczących klasztorach europejskich. Wolno stojący krużganek zachodni zbudowano we francuskich klasztorach w Fontenay i Silvacan, we włoskim opactwie Santes Creus; wolno stojące krużganki północne znajdują



Ryc. 26. Okna szczelinowe w elewacji skrzydła konwersów: A – 2. poł. XIII w., klasztor w Rudach, B – połowa XIII w., klasztor w Mogile

Fig. 26. Crevice windows in the elevation of the lay brothers' wing: A – second half of the 13th century, monastery in Rudy, B – middle of the 13th century, monastery in Mogila



Ryc. 27. Fragmenty elewacji zachodnich skrzydeł konwersów: A – 2. poł. XIII w., klasztor w Rudach, B – połowa XIII w., klasztor w Mogile, 1 – rekonstrukcja usytuowania podciągów

Fig. 27. Fragments of the west elevations of the lay brothers' wings: A – second half of the 13th century, monastery in Rudy, B – middle of the 13th century, monastery in Mogiła, 1 – reconstruction of the location of the binders

się we francuskich klasztorach Le Thoronet oraz Fontfroide. Oprócz tego wątpliwe jest stwierdzenie badaczy łódzkich, że o istnieniu i pośrednio wielkości skrzydła północnego klasztoru świadczy znaczna ilość budulca rozbiórkowego, użytego do barokowej przebudowy [s. 270]. Nie można bowiem zapominać, że budulec ten pochodził także zapewne z budynków gospodarczych, np. kuchni, stodoły lub spichlerza, browaru, które mogły być usytuowane w miejscu barokowego opactwa i musiały być rozebrane przed budową nowego zespołu. Oprócz tego poziom terenu w rejonie skrzydła północnego jest niższy około 2,0 m od poziomu terenu przy kościele. Ta różnica poziomów sprawiała, że aby ujednolicić poziomy posadzek w klasztorze należało w tym miejscu wzniesić założenie dwukondygnacyjne, np. wolno stojący refektarz z piwnicą.

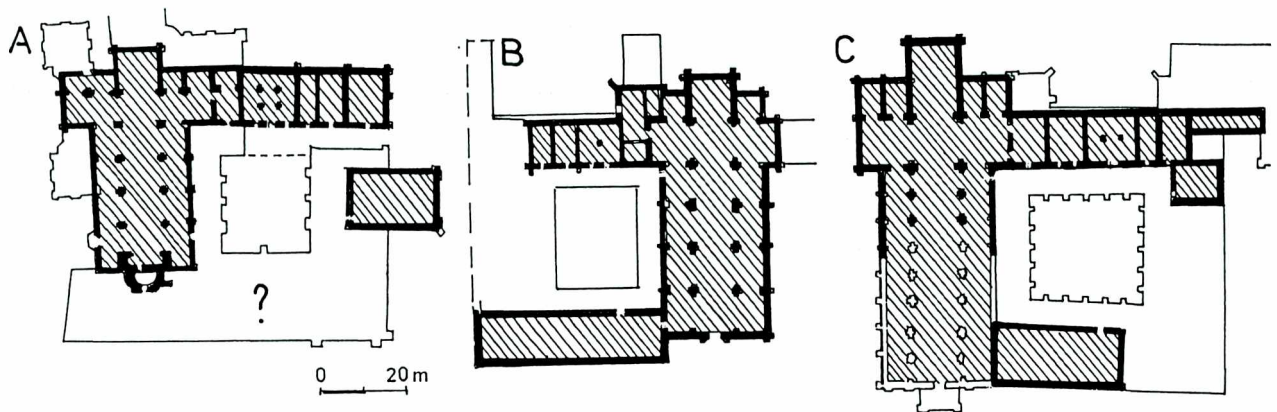
Jak wcześniej wspomniano, w trzeciej fazie wzniesiono krużganek zachodni oraz przebudowano zachodnie skrzydło klauzury. W trakcie tej przebudowy w pierwszym etapie podwyższono piwnice w części południowej i środkowej skrzydła. Reliktem tej przebudowy jest fragment średniowiecznej ściany w pokoju nr 8, wymurowany 1,0 m ponad wysokość powstałej w poprzedniej fazie odsadzki w murze sąsiednim, nad nią jest posadowiony mur nowożytny. To wskazuje na podniesienie wysokości podłóg parteru o ok. 1,0 m, które od tej pory znajdowały się na wysokości parapetów okien. Omawiane piwnice prawdopodobnie nadal były przykryte stropami, nie zaś sklepieniami, jak sugerował zespół łódzki [15, s. 270]. Zachowane bowiem sklepienia w piwnicach nr 1 i 2 nie powstały wspólnie ze ścianami działowymi. Sklepienie piwnicy nr 2 jest barokowe, ponieważ zostało wzniesione z cegieł rozbiórkowych o układzie nowożytnym – na przemian główkowym i wozówkowym. Sklepienie piwnicy nr 1 natomiast wprawdzie zostało wzniesione z cegieł o układzie gotyckim, ale ich wymiary znacznie różnią się od budulca ścian działowych. Dlatego należy przypuszczać, że sklepienie to powstało w drugim etapie trzeciej fazy, po wykonaniu oblicówki wcześniejszego muru wschodniego, w którym wykonano trzy ostrołuczne wnęki pełniące rolę pótek.

Przedstawione rekonstrukcje wykonano na podstawie istniejących relikwów zabudowy i dlatego wśród wymienionych jej elementów nie znalazły się kuchnia, latryna,

kalifaktorium. Nie ma natomiast wątpliwości, że musiały one od początku funkcjonować, jedynie trudno w tej chwili określić ich lokalizację i budowę. Bez wątpienia istniały także budynki gospodarcze (stajnia, stodoła, spichlerz, młyn) i mieszkalne czeladzi, które prawdopodobnie były drewniane.

Datowanie

Na podstawie przedstawionych badań terenowych i zgodnie z sugestiami większości autorów można przypuszczać, że część klasztoru w Rudach w I fazie budowy wzniesiono w drugiej połowie XIII w., po przybyciu cystersów z Jędrzejowa w 1255 lub 1258 r. Zasięg tej realizacji wyznacza układ wendyjski budulca, który zarejestrowano w kościele oraz we wschodnim i zachodnim skrzydle klauzury. Taki układ był stosowany na terenie Śląska jedynie do końca XIII w.; w dotychczasowych badaniach architektury śląskiej nie natrafiono na budowlę o takim wątku, datowaną źródłowo na XIV w. Należy także przypuszczać, że w czasie 40 lat budowy nie wszystkie elementy klasztoru wznoszono jednocześnie i nie wszystkie ukończono w tym samym roku. Kościół budowano prawdopodobnie zaczynając prace od części wschodniej, w prezbiterium i kaplicach budulec jest bowiem najniższy i detal nieznacznie różni się od elementów w pozostałej części kościoła. Formy baz i głowic umożliwiają, zgodnie z tezą Zygmunta Świechowskiego [22, s. 57], określenie czasu ich wykonania na trzecią ćwierć XIII w. Nie wyklucza to jednak ich późniejszego montażu w części zachodniej kościoła, w której użyto do budowy cegieł najwyższych, o wymiarach podobnych do budulca w skrzydle zachodnim. W skrzydle wschodnim natomiast wzniesiono mury z cegieł niższych, analogicznych do budulca w transepcie kościoła, ale formy detali różnią się niektórymi cechami od elementów wystroju kościoła, można je jednak również datować na trzecią ćwierć XIII w. Odmienne natomiast ukształtowane okienka i wejście do skrzydła zachodniego wykonano zapewne w drugiej połowie XIII w., a ich uboższe formy są konsekwencją podrzędnej funkcji skrzydła konwersów. Podobne okienka szczelino-we zbudowano w połowie XIII w., w budynku konwersów klasztoru mogińskiego, a otwory zwieńczone nadpróżami



Ryc. 28. Zestawienie rzutów klasztorów cysterskich z końca XIII w.: A – Jędrzejów, B – Rudy, C – Mogiła

Fig. 28. Comparison of projections of Cistercian monasteries from the end of the 13th century in: A – Jędrzejów, B – Rudy, C – Mogiła

w kształcie łuku odcinkowego wykonano w XIII-wiecznym spichlerzu w klasztorze lubińskim.

Przedstawione cechy formalne i technologiczne umożliwiają przedstawienie następującej kolejności prac w trakcie I fazy. Prawdopodobnie w początkowym okresie, stosując moduł długości około 8,0 m, rozmierzono kościół i skrzydła klasztoru; nie można także wykluczyć wytyczenia fundamentów w terenie. Następnie wykonano część detalu oraz z pierwszej partii produkcyjnej cegieł wybudowano kaplicę i przyziemie prezbiterium kościoła. W trakcie produkcji kolejnych cegieł kontynuowano rzeźbienie detali i następnie wzniesiono przyziemie transeptu oraz części korpusu nawowego kościoła, parter skrzydła wschodniego i od północy rozpoczęto budowę piwnic skrzydła zachodniego. Być może, z następnej partii budulca wykonano część zachodnią kościoła oraz strefę sklepienna całego wnętrza, wzniesiono piętro skrzydła wschodniego i zakończono budowę skrzydła zachodniego.

Czas rozbudowy klasztoru w II fazie można określić jedynie na podstawie formatu i układu budulca, nie natrafiono bowiem na zachowany *in situ* detal architektoniczny. Ściany wschodniego, północnego i południowego skrzydła krużganka zostały wzniesione w części fundamentowej z cegieł o układzie wendyjskim i gotyckim, w części nadziemnej zaś z cegieł o układzie gotyckim. Historycy architektury uważają obecnie, że po raz pierwszy na Śląsku wiązanie gotyckie pojawiło się w latach 90. XIII w. (Wrocław: kościół św. Krzyża, II faza kościoła św. Wojciecha, I faza ratusza). Dlatego prawdopodobnie prace budowlane rozpoczęto na przełomie XIII i XIV w. i zapewne kontynuowano w pierwszej połowie XIV w.

Najtrudniejsze jest natomiast wyznaczenie czasu prac budowlanych w III fazie. Z tego okresu pochodzi zachodni krużganek klauzury oraz ściany działowe piwnic w zachodnim jej skrzydle. Brak detalu architektonicznego uniemożliwia precyzyjne datowanie architektoniczne; w tym przypadku zawiodła również metoda archeologiczna, polegająca na datowaniu murów na podstawie stratygrafii zinterpretowanych warstw osadniczych i opracowaniu ceramiki

oraz innych przedmiotów. Układ gotycki cegieł natomiast był stosowany w architekturze śląskiej od ostatniej ćwierci XIII w. do początków XVI w. Pewną wskazówką w datowaniu tej fazy może być natomiast wielkość cegieł użytych do budowy piwnicy nr 1 w skrzydle konwersów, które mają widocznie mniejszą wysokość od budulca zastosowanego w innych częściach klasztoru. Na podstawie dotychczasowych badań architektury średniowiecznej na Śląsku można stwierdzić, że mała wysokość budulca i układ gotycki jest charakterystyczny dla końca wieku XV lub początku XVI. Ponieważ wspomniana piwnica powstała w drugim etapie III fazy, zakończenie tych prac budowlanych można więc wyznaczyć na koniec XV lub początek XVI wieku.

Na podstawie badań architektonicznych klasztoru cysterskiego w Rudach, prowadzonych w 2001 r., można stwierdzić, że większa część zachowanego do dzisiaj średniowiecznego *claustrum* powstała w drugiej połowie XIII w. Ówczesny kościół klasztoru był budowlą jednofazową, w odróżnieniu od innych średniowiecznych kościołów w klasztorach cysterskich na Śląsku. Wytyczając jego rzut zastosowano tzw. schemat bernardyński, nawiązujący do planów małopolskich kościołów w macierzystym klasztorze jędrzejowskim i w filii lubińskiej w Mogile (ryc. 28). W tym czasie na Śląsku wznoszono części wschodnie świątyń z ambitem i wieńcem kaplic (Henryków, Lubiąż, faza II, Kamieniec Ząbkowicki). System konstrukcyjny, polegający na zastosowaniu pilastrów z wtopionymi służkami nie ma analogii w cysterskiej architekturze śląskiej; detalem wyjątkowym jest nadwieszona służka, wtopiona w pilaster kaplicy północnej, odkryta w 2001 r. Najstarszą XIII-wieczną klauzurę w klasztorze rudzkim, złożoną ze skrzydła wschodniego i zachodniego, usytuowano na północy i wysunięto przed fasadę zachodnią świątyni, podobnie do innych średniowiecznych klasztorów śląskich (Lubiąż, Trzebnica, Kamieniec Ząbkowicki). Nie można jednak wykluczyć, że i w tym wypadku wzorowano się na małopolskim klasztorze macierzystym; skrzydło zachodnie cenobium w Jędrzejowie jest bowiem do tej pory nierozpoznane.

Bibliografia

- [1] Andrzejewski A., Kajzer L., Pietrzak J., *Dom konwersów w Rudach*, [w:] *Klasztor w społeczeństwie średniowiecznym i nowożytnym*, red. A. Pobóg-Lenartowicz, M. Derwich, Opole 1996.
- [2] Borkowska U., *Dom konwersów w Kolbaczu*, [w:] *Dziedzictwo kulturowe Cystersów na Pomorzu*, Szczecin 1995.
- [3] Eysymontt J., Bradtke Z., *Studium historyczno-architektoniczne pałacu w Rudach Raciborskich, dawny zespół klasztoru cystersów*, maszynopis [w:] Archiwum Państwowej Służby Ochrony Zabytków w Katowicach.
- [4] Frey D., *Die Kunst im Mittelalter*, [w:] *Geschichte Schlesiens*, t. 4, Breslau 1938, s. 448.
- [5] Gessner A., *Abtei Rauden in Oberschlesien, Quellen und Darstellungen zur schlesischen Geschichte*, Kitzingen–Main 1952.
- [6] Gruger H., *Rauden. Zisterzienserabtei*, „Jahrbuch der schlesischen Friedrich-Wilhelms-Universität zu Breslau”, Würzburg am Mein 1981, Bd XXII, s. 42–49.
- [7] Heimbold J., *Das Cistercienser Kloster zu Rauden in Oberschlesien*, „Schlesisches Provinzial Blätter” 1840, nr 112, s. 28–39, 249–250.
- [8] Kilariski M., *O właściwą fakturę muru zabytkowego*, „Ochrona Zabytków” 1955, t. VIII, s. 23–33.
- [9] Kutzner M., *Cysterska architektura na Śląsku w latach 1200–1330*, Toruń 1969.
- [10] Königer E., *Kunst in Oberschlesien*, Breslau 1938.
- [11] Lutsch H., *Verzeichnis der Kunstdenkmaller der Provinz Schlesien*, t. IV, Breslau 1894.
- [12] Łużyniecka E., *Architektura klasztorów cysterskich na Śląsku*, Poznań 1998.
- [13] Łużyniecka E., *Architektura średniowiecznych klasztorów cysterskich filiacji lubiąskiej*, Wrocław 1995.
- [14] *Monasticon Cisterciense Poloniae*, Tom II, Katalog męskich klasztorów cysterskich na ziemiach polskich i dawnej Rzeczypospolitej, Poznań 1999.
- [15] *Opactwo cysterskie w Rudach na Górnym Śląsku w świetle badań terenowych w latach 1992–1995*, red. L. Kajzer, Katowice 2001.
- [16] Pietrusińska M., *Katalog i bibliografia zabytków*, [w:] 21].
- [17] Potthast A., *Geschichte der ehemaligen Cisterzienseabtei Rauden in Oberschlesien*, Leobschutz 1858.
- [18] *Projekt adaptacji i rehabilitacji pocysterskiego zespołu klasztorno-palacowego w Rudach*, Praca dyplomowa inżynierska, Politechnika Śląska Wydział Budownictwa, w tym opracowania: K. Stabla *Projekt adaptacji i rehabilitacji zespołu klasztornego*, M. Chmiel, *Projekt adaptacji i rehabilitacji kondygnacji piwnicznej na zaplecze techniczno-gospodarcze*, J. Ślusarek, *Projekt adaptacji i rehabilitacji części skrzydła południowo-wschodniego na bibliotekę z węzłem komunikacyjnym*, B. Tkocz, *Projekt adaptacji i rehabilitacji części skrzydła południowo-wschodniego na część muzealną*, A. Cyran, *Projekt adaptacji i rehabilitacji części skrzydła północno-wschodniego na Dom Pielgrzyma*, S. Zipser, *Projekt adaptacji i rehabilitacji części skrzydła północno-wschodniego na zaplecze noclegowe*, R. Król, *Projekt adaptacji i rehabilitacji części skrzydła północno-wschodniego na węzeł gastronomiczny*, A. Kilian, *Projekt adaptacji i rehabilitacji części skrzydła północno-zachodniego na część techniczną schroniska młodzieżowego*, A. Cnota, *Projekt adaptacji i rehabilitacji części skrzydła północno-zachodniego na część noclegową schroniska młodzieżowego*, Rybnik 2000, [w:] Archiwum Fundacji Odbudowy Pocysterskiego Zespołu Klasztorno-Palacowego w Rudach.
- [19] Rybant S., *Średniowieczne opactwo cystersów w Rudach*, Wrocław 1977.
- [20] Stanisz L., *Rudy Wielkie. Zespół klasztorno-palacowy. Badania architektoniczne*, Wrocław 1974, maszynopis [w:] Centrum Dziedzictwa Kulturowego Górnego Śląska w Katowicach.
- [21] *Sztuka polska przedromańska i romańska do schyłku XIII w.*, red. M. Walicki, Warszawa 1968.
- [22] Świechowski Z., *Architektura na Śląsku do połowy XIII wieku*, Warszawa 1955.
- [23] Świechowski Z., *Budownictwo romańskie w Polsce, Katalog zabytków*, Wrocław 1963.
- [24] Tintelnot H., *Die mittelalterliche Baukunst Schlesiens. Quellen und Darstellungen zur schlesischen Geschichte*, Kitzingen–Main 1951.
- [25] Zachwatowicz J., *Architektura*, [w:] 21].
- [26] Zanoziński J., *Kościół pocysterski w Rudzie i jego związki z architekturą cysterską w Małopolsce i na Śląsku*, „Sprawozdania Wrocławskiego Towarzystwa Naukowego”, 1950, t. 5, s. 53–58.

Architecture transformations of the mediaeval Cistercian monastery in Rudy on the basis of architectural investigations carried out in 2001

Architectural investigations were carried out in the church and enclosure building in 2001. Their aim was to supplement the existing knowledge on the transformations of the mediaeval monastic buildings. That is the reason why, in many cases, former examinations were repeated. However, for the first time since the after-the-war repairs, architectural investigations of the church were carried out. After analysing drawn iconography and photographs illustrating the state of the object before preservation, the following works, among other things, were carried out: examination of the stratigraphy of the accessible walls, an inventory of the building materials, chosen accommodation junctions were cleaned of plaster. Also, architectonic details were measured, and the main accommodations as well as fragments of the inner and outer elevations of the complex were listed.

On the basis of architectural field investigations, it is possible to ascertain that the mediaeval Cistercian monastery in Rudy came into being in three phases. The church and the east and west wings of the enclosure building were built during the first phase (the second half of the 13th century). In the second phase (13th/14th century – first half of the 14th century) three wings of the gallery were built, while in the third phase, together with the building of the west gallery the west wing of the enclosure was rebuilt. During this rebuilding, in the first stage, the cellars in the south and central part of the wing were made higher (15th century), and in the second stage, the north cellar covered with a cradle vaulting was built (15th/16th century).