

**Małgorzata Zając\***

## *Aspekt kulturowy strefy wejściowej do osiedla*

W strukturze miasta, osiedli można wyróżnić przestrzenie, które z punktu widzenia mieszkańców pełnią znaczącą rolę w identyfikacji i orientacji. Te obszary zostały nazwane strefami wejściowymi do zespołów mieszkaniowych i łączą one przestrzenie o różnych lub tych samych stopniach intymności, np. przestrzenie publiczne z półprywatnymi lub półprywatne z półprywatnymi. Gdy osiedla są dobrze wyodrębnione, wówczas strefy wejściowe są związane z granicą osiedla – są to obszary wejściowe, zapewniające identyfikację mieszkańców z osiedlem (zespołem) i wzmacniające orientację w nim. Natomiast gdy osiedla są słabo wyodrębnione, stanowią one wtedy szczególnie miejsce w tkance miejskiej, niezależnej ściśle od przebiegu granic. Strefa wejściowa, oprócz zapewnienia dostępności, jest nośnikiem różnych treści, np. informacji o mieszkańcach zespołu, które mogą skutecznie wpływać na ich identyfikację z zespołem oraz poprawiać orientację w jego strukturze. Przekaz informacji związanej ze strefą wejściową następuje na drodze wymiany komunikatów znakowych między nadawcą a odbiorcą. Warunkiem koniecznym do jego zajścia jest znajomość znaczeń skojarzonych z poszczególnymi znakami, składających się na kod

(język). *Znakiem w rozumieniu teorii komunikacji, w koncepcji teorii kompozycji może być pojedynczy obiekt przestrzenny (budynek, pomnik, most, łuk triumfalny itd.). Funkcję komunikatu mogą spełniać także większe jednostki przestrzenne złożone z wielu pojedynczych obiektów, tworzące już niejako całe złożone systemy znaków* [11, s. 105]. Wyróżnieniu strefy wejściowej z otoczenia służy jej odmiennosc w stosunku do otoczenia, monumentalność formy, oryginalny kształt, a także odpowiednie usytuowanie jej elementów, podkreślające siłę ich ekspozycji. Podstawowym komunikatem przekazywanym przez strefę wejściową jest informacja o istnieniu i możliwości wejścia, pozostałe treści mogą nadawać strefie wejściowej jej indywidualny charakter. Elementy strefy wejściowej wpływają na świadomy i podświadomy odbiór przestrzeni, przyczyniając się do identyfikacji mieszkańców z otoczeniem, w którym żyją, lub przeciwnie – do ich wyobcowania. Identyfikację ułatwiają elementy nawiązujące do historii oraz tradycji danego rejonu, które wpływają na poczucie przynależności do danego środowiska (tożsamości lokalnej, a nawet kulturowej). Ich indywidualizacja ma zasadnicze znaczenie.

### *Funkcja kulturowa stref wejściowych*

Strefy wejściowe współtworzą krajobraz miejski [12], który stanowi złożone archiwum historii działalności natury i człowieka w pewnym miejscu oraz czasie, uporządkowane chronologicznie. Odczytując poszczególne „zapisy”, wzory organizacyjne, materiały, kształty i detale można nabyć wiedzę o kulturze, subkulturze, poszczególnych osobach i siłach naturalnych, które stworzyły ten krajobraz. Patrząc na te elementy na tle ich historycznego kontekstu można lepiej zrozumieć, kim jesteśmy czy to,

jak staliśmy się tym, kim jesteśmy. Przyczynia się to do umocnienia, poprzez podkreślenie naszej wspólnej historii, naszej zbiorowej świadomości jako kultury. Czytelność krajobrazu kulturowego jest uwarunkowana ilością przekazywanych treści. Nadmierne nasycenie krajobrazu treściami (np. historycznymi) może skutkować nadmiernie stymulującym krajobrazem, powodować brak wizualnych powiązań między jego elementami i wytwarzać wrażenie ich wyobcowania.

W celu lepszego zrozumienia treści przekazywanych przez krajobraz, Pierce F. Lewis [22] w *Axioms for reading the landscape* wyróżnia aksjomaty krajobrazu dotyczące:

\*Autorka jest doktorantką w Katedrze Planowania Przestrzennego Wydziału Architektury Politechniki Wrocławskiej.

1. Wskazówek do sfery kultury.
2. Kulturowej jedności i równości krajobrazów.
3. Rzeczy powszednich.
4. Historii.
5. Geografii (lub ekologii).
6. Kontroli środowiskowej.
7. Krajobrazowej niejasności.

Opierając się na aksjomacie pierwszym, jako wskaźnice do kultury, można wyciągnąć następujące wnioski [12, s. 3]:

a) o zmianie kulturowej – krajobraz przedstawia wielką inwestycję, główne zmiany w krajobrazie następują tylko w odpowiedzi na większe zmiany kulturowe,

b) o różnicach regionów (często bardzo wyraźnych), które wynikają nie tylko ze względów ekologicznych, ale także kulturowych,

c) o zbieżności – krajobrazy zaczynają wyglądać podobnie, ponieważ generujące je kultury w rzeczywistości zaczynają się do siebie upodabniać,

d) o rozprzestrzenianiu – krajobrazy będą zmieniać się poprzez imitację; stopień komunikacji między kulturami określa wielkość tego rozszerzenia,

e) o guście – różne kultury charakteryzują się różnymi obciążeniami dotyczącymi tego, co lubią – czego nie lubią, promują – zabraniają itd.

Wszystkie elementy krajobrazu są nośnikami znaczeń; przyjmuje się, że zarówno elementy pospolite (aksjomat 3), jak i wielkiej tradycji architektonicznej<sup>1</sup> (aksjomat 4) zawierają w przybliżeniu tę samą liczbę informacji (aksjomat 2). Elementy pospolite, należące do tradycji lokalnej, dostarczają informacji bardziej o bieżącej kulturze i powszechnym, codziennym życiu. Natomiast elementy wielkiej tradycji architektonicznej przekazują najwięcej informacji o wielkich aspiracjach kultury widzianej oczami inteligentnego projektanta (aksjomat 1). Aksjomat historyczny (4) odnosi się do znaczenia historycznej wiedzy podczas „czytania” krajobrazu. Przypomina, że nasze zachowania są uwarunkowane przeszłością. Zrozumienie przeszłych decyzji, które doprowadziły do powstania danego krajobrazu pomaga lepiej się przygotować na procesy zarówno obecnie zachodzące w krajobrazie, jak i nadchodzące. Wiele artefaktów to relikty warunków, które uległy zmianie. Odczytywanie znaczeń elementów krajobrazu kulturowego musi być dokonane w odniesieniu do ich geograficznego lub lokalnego kontekstu (aksjomat 5). Aksjomat kontroli środowiskowej (6) umożliwi określenie struktury systemu wzajemnego

oddziaływania sił środowiskowych, leżących u podstaw danego krajobrazu kulturowego. Elementy krajobrazu, które przekazują wiele znaczeń, są przedmiotem różnych interpretacji (aksjomat 7).

Można więc stwierdzić, że strefy wejściowe, stanowiące krajobrazy kulturowe, przekazują treści o wielkiej i pospolitej tradycji. Treści związane z wartościami niematerialnymi stref wejściowych mogą stanowić elementy kulturowego dziedzictwa. Krystyna Dąbrowska-Budziło [2, s. 256–265] wskazuje, że wartości niematerialne krajobrazu kulturowego są wyrażone poprzez znaczenia związane:

a) z cechami ich formy – poprzez jej oryginalność lub odrębność, unikatowość, reprezentacyjność, a także historyczność układu i substancji,

b) z cechami i rodzajami funkcji – takimi jak jej symboliczność, tradycyjność, ranga, określona przez zasięg jej oddziaływania, barwność, atrakcyjność lub spontaniczność,

c) z treściami w najczystszej postaci – emocjonalnymi, np. z kultem religijnym; przypisywanymi miejscu przez fikcję literacką; z ideami filozoficznymi czy ideologiami; z symboliką figur geometrycznych, obiektów symbolicznych; ze zwyczajami, z tradycjami, z obrzędami; ze świadomością znamienego wydarzenia, z potrzebą upamiętnienia czegoś itd.

Występowanie w obszarze wejściowym treści niematerialnych może się przyczynić do powstania strefy wejściowej. Znaki zawierające treści niematerialne mogą jednak ulec osłabieniu lub zniszczeniu, dlatego Dąbrowska-Budziło podkreśla konieczność zachowania znaków wzbogacających nasze życie oraz wzmocnienia treści, które wydają się istotne, a także tworzenia nowych.

Ważną rolę identyfikacyjną i kulturotwórczą pełnią znajdujące się w strefach wejściowych do zespołów mieszkaniowych budowle architektoniczne – bramy, wieże, mosty; elementy architektoniczne – portale, drzwi, windy, schody, pergole; wydarzenia artystyczne – wystawy, happeningi; elementy artystyczne – rzeźby, płaskorzeźby, ornamenty; zieleń; a także kolor i światło. Oddziaływanie samego wejścia powoduje, że niektóre z tych elementów mogą się przyczynić do uznania danego obszaru wejściowego za strefę wejściową – np. wieża czy budynek w kształcie bramy. Niekiedy mogą być dominantą, gdy przestrzeń wejściowa akcentowana jest poprzez skalę – wysokim budynkiem czy formą szyldu usług. Oczekiwanie perfekcji w projektowaniu powoduje, że każdy element urbanistyczny i architektoniczny jest ważny [13, s. 8]. Detale architektoniczne – takie jak płaskorzeźby, rzeźby, malowidła, ornamentyka – występujące w strefie wejściowej, oprócz swej funkcji identyfikacyjnej, służą także za elementy odniesienia do określenia wielkości innych obiektów. Rolę tę pełnią także otwory, kraty, cokoły, gzymsy, studnie, elementy plastyczne, dachówki, stopnie schodów, kamienie elewacji budynków czy cegły. Rozmieszczenie elementów charakterystycznych strefy wejściowej powinno być zaplanowane tak, aby cała przestrzeń była logicznie wkomponowana w strukturę miejską.

<sup>1</sup> Robert Redfield [19] wprowadził rozróżnienie między kulturą klasyczną (wyuczona) a ludową (popularna). Amos Rapoport [18, s. 129] precyzuje definicje tych terminów, zaliczając do wielkiej tradycji architektonicznej tworzenie pomników mających wywrzeć wrażenie na „szarym, prostym” człowieku potęgą Patrona lub na grupie równej rangi projektantów i z Nawców z błyskotliwością projektanta i dobrym gustem Patrona. Natomiast tradycję ludową określa jako bezpośrednie i nieświadome przeniesienie w fizyczną formę kultury jej potrzeb i wartości, miejsca, które dokładnie odzwierciedlają aspiracje, pragnienia, marzenia i pasje ludzi itp. Elementy powszechne, które Rapoport zalicza do tradycji ludowej, stanowią największą część krajobrazu. Mniejszą część stanowią profesjonalnie zaprojektowane elementy, nazywane przez Rapoporta wielką tradycją architektoniczną [12]. Tłumaczenie tekstów angielskich wykonała autorka.

## Strefa wejściowa jako zjawisko symboliczne

Symbol stanowi znak – klucz do treści ukrytych i niejasnych. Interpretacja symbolu wynika z określonej umowy, z praktyki życiowej, odwoływania się do mitów kultury, niekiedy ma charakter nieokreślony i otwiera możliwość dokonywania różnych interpretacji. Symbolizm budowlany w strefach wejściowych (pożądany zwłaszcza w obiektach sakralnych i miejscach historycznych) jest z natury indywidualny i charakterystyczny dla miejsca.

Architekci traktowali symbol różnie: jedni, jak Adolf Loos, odrzucali wszelką symbolikę – przykładem jest dom dra Steinera w Wiedniu (1910 r.), inni przeciwnie, np. Robert Venturi dekoracji i ornamentowi nadał nową interpretację symboliczną, narzucając detalowi architektonicznemu pewien sposób kulturowego kodowania o symbolicznym znaczeniu.

Podobnie jest w odniesieniu do projektu Dariusza Kozłowskiego<sup>2</sup> Wyższego Seminarium Zgromadzenia XX Zmartwychwstańców w Krakowie (1983–1993), gdzie mamy do czynienia z *poetyką architektury, która zaklina formy architektoniczne w rzeczy lub pojęcia ze światów, które znajdują się poza nią* [8, s. 34], gdzie, jak wskazuje autor, *świat wymyślony, istniejący w wyobraźni twórcy* [21, s. 36] spotyka się na jednej płaszczyźnie znaczeń „zdekodowanych” ze światem odbiorcy.

Projekt jest *starannie przemyślanym odwołaniem się do archetypów, symboli, tradycji – zarówno architektonicznych, jak i kulturowych oraz religijnych* [9, s. 54]. Stanowi on przedstawienie idei metaforycznej Drogi Ducha, w którym wykorzystano archetyp „czwórca”, nawiązujący do czterech etapów w rozwoju człowieka czy pór roku.

Symboliczne odniesienia dotyczą poszczególnych etapów drogi, oddzielonych od siebie *Bramami (Inicjacji – dzieciństwo – wiosna, Nadziei – młodość – lato, Wiedzy – wiek dojrzały – jesień, Wiary – schyłek – zima)*.

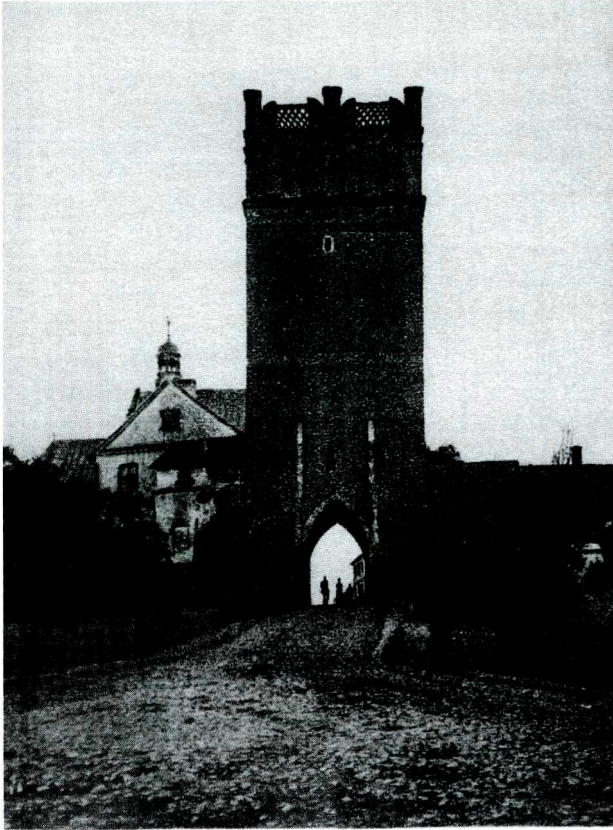
Symbolika stref wejściowych jest w tym wypadku czytelna, wpisując się wyraziście w kontekst miejsca [4, s. 9–11], który odgrywa tak ważną rolę w projektowaniu. Gdyby poszczególne struktury (np. *Bramę Nadziei*) składające się na Wyższe Seminarium Zgromadzenia XX Zmartwychwstańców wyrwać z tego kontekstu i bez żadnego komentarza umieścić w innym (np. w strefie pieszej czy w osiedlu), to wynik takiego postępowania mógłby okazać się nieoczekiwany dysonans i zamiast mówić o symbolice stref wejściowych, musielibyśmy narzekać na ich *disneylandyzację*. Tryb przypuszczający pojawia się tu nieprzypadkowo: w innym bowiem miejscu owa *Brama Nadziei* (bez nazwy lub z inną nazwą) mogłaby stać się elementem harmonijnie łączącym, np. dwie przestrzenie urbanistyczne czy być charakterystycznym punktem odniesienia w strefie wejściowej.

Symbol kojarzony z historią miasta, umieszczony w prowadzącej do niego przestrzeni (strefie wejściowej), może stanowić jego wizytówkę. Symbolami miast są np. Statua Wolności w Nowym Jorku czy Opera w Sydney. Ekspansja przestrzenna miast naraża jednak znaczenie tych symboli na dewaluację. Kiedy proces terytorialnego wzrostu miasta nie jest możliwy z powodów naturalnych – np. ukształtowania terenu, strefa wejściowa może wówczas pozostać trwałym jego elementem.

Określenie celowości lub przypadkowości lokowania elementów symbolicznych ma wskazać możliwości wzmocnienia siły oddziaływania niesionych przez nie treści. Elementy symboliczne odnoszące się do treści historycznych, lokowane w miejscach związanych z danym wydarzeniem, podkreślają znaczenie ich lokalizacji. W przeciwieństwie do nich elementy symboliczne, odnoszące się do treści abstrakcyjnych, podkreślają często znaczenie niesionych treści niemających tak silnego związku z lokalizacją. Przykładem symbolu odnoszącego się do treści abstrakcyjnej jest budowla symbolizująca wejście w trzecie tysiąclecie, atrakcja nowomillennialna *London eye millennium wheel* [27], zaprojektowana przez architektów Davida Marksa i Julie Barfield, która ozdabia londyńskie niebo *niczym potężna wieża*. Poprzez obroty koła przedstawia metaforyczne przemijanie wieków, symboliczną wymowę budowli wzmocniają kapsuły dla pasażerów, które przedstawiają chwile czasu. Budowla w kształcie koła – największy na świecie *diabelski młyn* – poprzez, zdaniem autorów, idealną formę, może doskonale pełnić rolę znaku millennialnego, dodatkowo pełni ona funkcję użytkową, podobnie jak wieża Eiffela, do której ludzie mogą wchodzić, miło spędzać czas i podziwiać piękne widoki. Abstrakcyjne treści symboliczne, wyrażane przez elementy małej architektury, stanowią np. fontanny miłości – pomniki wiecznej inspiracji poetów, muzyków, pisarzy, rzeźbiarzy, architektów.

Nasycenie przestrzeni miejskiej treściami symbolicznymi, zwłaszcza treściami abstrakcyjnymi, może doprowadzić do wzrostu dezorientacji. Jest to związane z degradacją znaczenia symbolu w dzisiejszym świecie, spowodowaną m.in. pojawieniem się bezgranicznych, sztucznych, wygenerowanych przez media przestrzeni komunikacji. Obecnie wszystko może być symbolem. Teoretyk kultury Baudrillard (1990) nazywa to „agonią realności”. *Baudrillard skupia się na zmieniającym się związku między znakami (takimi jak litery alfabetu, graficzne obrazy) i tym, co one oznaczają. Według Baudrillarda, podczas pierwszego okresu cywilizacji, kiedy powstała mowa, a następnie pismo, znaki były odkrywane, wymyślane w taki sposób, aby wskazywały na elementy świata rzeczywistego. Podczas drugiego okresu cywilizacji, w minionym wieku, ogłoszenia, propaganda i uprzedmiotowienie spowodowało, że znaki zaczęły ukrywać rzeczywistość. Trzeci etap – wejście w hiperrealizm; teraz jesteśmy w wieku, kiedy znaki zaczynają ukrywać nieobecność rzeczywistości. Pomagają nam udawać, że mają jakieś znaczenie* [5, s. 8]. Następuje pogłębianie się kryzysu orientacji, ponieważ nasz obraz

<sup>2</sup> Współautorami projektu są Wacław Stefański i Maria Misiągiewicz. W roku 1986 w plebiscycie „Architektury” Seminarium zostało uznane za jedno z trzydziestu najwybitniejszych dzieł polskiej architektury powojennej [21, s. 36].



Ryc. 1. Sandomierz. Brama Opatowska z renesansową attyką, zabytek gotyckiej architektury wojennej

Fig. 1. Sandomierz. The Opatowska Gate with a Renaissance attic, a Gothic architecture military monument

teraźniejszości jest niewyraźny, chaotyczny i turbulentny – słowem: obskurny, zaciemniony przez symbol, obraz, środki masowego przekazu i ostatnio wirtualność. Współczesny świat i nowe technologie wytwarzają iluzję zmniejszenia dystansu między ludźmi, w rzeczywistości powierzchowność kontaktów sprawia, iż oddalamy się od siebie, stajemy się sobie obcy w jednym mieście, a nawet rodzinie [5]. Strefę wejściową można odczytywać jako współczesny znak, który ukrywa nieobecność rzeczywistości. Obszar wejściowy – wyposażony w funkcje sprzyjające integracji, spełniający wszystkie kryteria strefy wejściowej – nie przyczynia się do integracji mieszkańców pełnych uprzedzeń i nietolerancji, choć wydaje się, że integracja taka istnieje, ze względu na istnienie strefy wejściowej.

Tradycyjnymi formami przestrzeni miasta – bezpośrednio związanymi z poczuciem miejsca, z istniejącymi granicami, o silnej wymowie symbolicznej ich przekraczania – są bramy (ryc. 1) i mosty. Piotr Patoczka [15] definiuje znaczenie bramy jako otworu, przerwy, przezrocza, bryły. W ramach teorii wnętrza architektonicznego określa się bramę jako przerwę w ciągłej strukturze ściany, niezależnie od tego czy otwór ten służy za przejście, czy umożliwia przejazd, czy tylko otwiera widok z sąsiedniego wnętrza. Podkreślenie istnienia granicy zespołu mieszkaniowego i faktu jej przekraczania poprzez różne formy bram, utworzonych przez budowle czy zieleń [17, s. 42], wpływa korzystnie m.in. na bezpieczeństwo mieszkańców,

decyzje kierowców dotyczące zmniejszenia prędkości jazdy, identyfikację.

Bryły budowli mogą samodzielnie organizować strefy wejściowe do zespołów lub je współtworzyć. Bryłą taką może być pomnik lub budynek. Przykład symbolicznej strefy wejściowej do miasta przedstawiono w projekcie Światowego Centrum Komunikacji [10, s. 164, 165] autorstwa rzeźbiarza Hendrika-Christiana Andersena i grupy architektów pod kierunkiem Ernesta Hébrarda. Został on opisany w książce *A world center of communication*, opublikowanej w 1913 r. Cechą charakterystyczną projektu jest wyraźna oś symetrii, podkreślona rozplanowaniem poszczególnych instytucji, która ma przedstawiać idealną równowagę, brak hierarchii, wzajemny szacunek. Utopijne miasto miało stanowić centrum nauki, kultury i sztuki, ośrodek wolny od uprzedzeń, stworzony dla światowego pokoju (do którego – według autorów – przyczynić się może tylko edukacja). Projekt postuluje rozplanowanie miasta opartego na trzech kompleksach: centrum sztuki (z muzeami, teatrami), nauki (z uczelniami, laboratoriami i bibliotekami) oraz kultury fizycznej (z halami sportowymi i dużym stadionem). Z założenia kosmopolityczne miasto zawiera świątynię różnych religii i międzynarodowy trybunał sprawiedliwości. Symbolika projektu jest wyraźnie określona, nie pozostawia podtekstów i innych możliwości interpretacji. Usytuowanie *Wieży Postępu* w centrum miasta podkreśla ideę wolności promieniującą we wszystkich kierunkach. W strefie wejścia od strony morza, w zatoce, wyrastają centralnie figury ludzi trzymających się za ręce, reprezentujące triumf wspólnoty, braterstwa. Dosadność tej symboliki była krytykowana przez Trystana Edwardsa [3, s. 14–30], który nazywa architekturę i rzeźbę projektu moralną lekcją, niedopuszczającą innych sposobów myślenia o wspólnocie i tolerancji niż autora. W uzasadnieniu pisze on, że ideę braterstwa można wyrazić znacznie lepiej słowem niż środkami wizualnymi.

Współczesnym przykładem strefy wejściowej – nowo kreowanego symbolu Dublina w Irlandii – jest projekt budynku studia nagraniowego *Landmark Tower*, usytuowany na portowym nadbrzeżu tego miasta. Wieża ma symbolizować wewnętrzną regenerację miasta, przejawiającą się w zapewnieniu wysokiego standardu dostępu do nauki, zatrudnienia, mieszkalnictwa socjalnego, które są wkładem do społecznego i ekonomicznego powodzenia Dublina oraz Irlandii. Jedną z koncepcji konkursowych jest dominanta autorstwa Murraya O’Laoire Architects [26] – budynek ze zlokalizowanym na jego szczycie studium nagraniowym słynnego zespołu *U2*, w kształcie żurawia portowego, nawiązująca do historii Dublina jako miasta portowego.

Obiekty krajobrazowe sakralne – kompleksy świątyni i klasztorów wraz z towarzyszącymi im ogrodami, cmentarzami, parki pielgrzymkowe, miejsca pamięci narodowej, krzyże<sup>3</sup> (ryc. 2), kapliczki itp. – mogą być utożsamiane ze strefami wejściowymi, ze względu na szczególnie istotną w pewnych kręgach kulturowych wymowę istnienia granicy, ograniczając „przestrzeń świętą”, „przestrzeń zaka-

<sup>3</sup> Krzyż znajduje się przy wjeździe do dworu, gdzie żywcem zakopano piękną Greczynkę, brankę spod Wiednia, wraz z jej kochankiem.



Ryc. 2. Zawieprzyce, pow. lubartowski.  
Krzyż za młynem

Fig. 2. Zawieprzyce, an administrative district of Lubartów.  
A cross, situated behind the mill



Ryc. 3. Strefa wejściowa do Nowego Dworu we Wrocławiu

Fig. 3. The Nowy Dwór entrance zone, Wrocław

zana”. Symboliczność funkcji tych obiektów, ich waga, może być wyrażona w bryłach, poprzez ich wielkość, monumentalizm, odmienny kształt.

Przykładem obiektu sakralnego, organizującego strefę wejściową, jest usytuowany na osi dojścia do osiedla Nowy Dwór we Wrocławiu kościół Opatrzności Bożej (ryc. 3) czy kościół św. Franciszka z Asyżu na wrocławskim osiedlu blokowym Gaj (ryc. 4). Obiekt sakralny umieszczony w obszarze wejściowym skłania do zadumy, zwiększenia uwagi, wprowadzając do obszaru wejściowego symbolikę o treści religijnej. Zapewnia on identyfikację mieszkańców i akcentuje wejście do zespołu. Widok dominany, np. wieży kościoła, umożliwia włączenie jej widoku do strefy wejściowej. Z sytuacją taką mamy do czynienia w strefie wejściowej do górniczego osiedla Nikiszowiec<sup>4</sup> w Katowicach, gdzie oś głównej ulicy handlowej (ul. Krawczyka) jest podkreślona kopułą kościoła. Inne strefy wejściowe do tego osiedla zostały zdefiniowane przez trójprzęsłowe bramy, ozdobione górniczymi symbolami informującymi o przynależności zawodowej mieszkańców osiedla.

Funkcję nośników określonych komunikatów w strefach wejściowych pełnią często kapliczki czy krzyże przy-

drożne. Najczęściej manifestują one kult świętych, charakter i natężenie czci Matki Boskiej, uczucia religijne fundatora. Janusz Hochleitner [6] sugeruje, że w przeszłości przydrożne obiekty kultu religijnego przekazywały istotne treści społeczności lokalnej. Obecnie są one świadectwem konkretnej kultury materialnej, identyfikowanej na podstawie analizy materiału budowlanego czy charakterystycznych elementów towarzyszących, w postaci chorągiewek, inskrypcji lub przedstawień ikonograficznych, znajdujących się w nich obiektów sztuki. Służą one często identyfikacji miejsca, np. kapliczka w osiedlu zabudowy jednorodzinnej w zespole urbanistycznym Stabłowice we Wrocławiu podkreśla znaczenie skweru (ryc. 5) jako miejsca hierarchicznie ważnego w osiedlu<sup>5</sup>.

Miejsca specjalnego znaczenia, nasycone treściami symbolicznymi – np. zawierające pomniki przyrody czy stanowiące historyczne ogrody – wpływają na identyfikację ludzi z tymi obszarami. W bardziej ukształtowanych obszarach zielonych ludzie poszukają w pierwszej kolejności aktywności kulturalnych i możliwości spotkania in-

<sup>4</sup> Osiedle robotnicze Nikiszowiec powstało w latach 1908–1911. Zaprojektowane zostało przez architektów Emila i Georga Zillmannów w kształcie widowni amfiteatralnej (widzianej z lotu ptaka). Nikiszowiec charakteryzuje się tradycyjną miejską zabudową kwartałową (dziewięć kwartałów) z wewnętrznymi dziedzińcami [25].

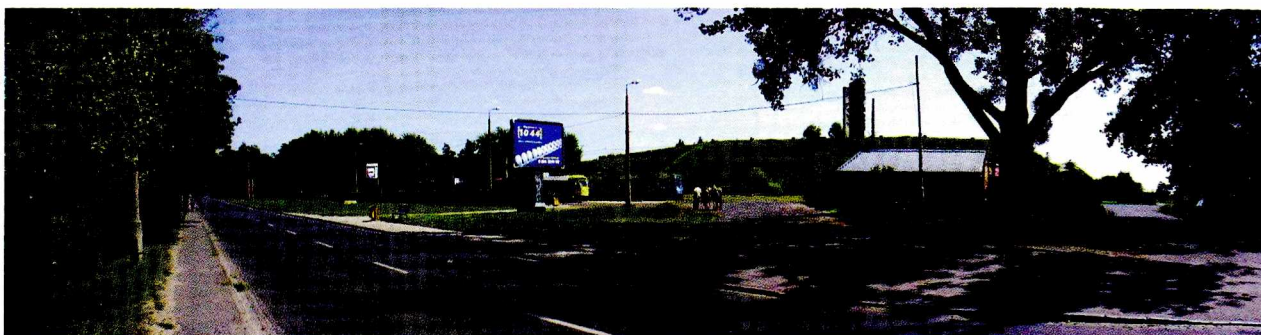
<sup>5</sup> Enklawa jednorodzinnej zabudowy mieszkaniowej w rejonie ulic: Cieplickiej, Iwoniczkiej, Jeleniogórskiej, Ciechocińskiej z lat 1934–1939, zaprojektowana przez K. Langjähra stanowi strefę ścisłej ochrony konserwatorskiej. Jest to jeden z najcenniejszych zespołów kompozycyjnych w Leśnickim Zespole Dzielnicowym. Układ geometryczny zespołu kompozycyjnego krzywoliniowy swobodny, nawiązujący do kształtu koryta Bystrzycy [24].



4



5



6



7



8

Ryciny: Strefy wejściowe na wrocławskich osiedlach: 4 – Gaj, ul. Borowska i ul. Jableczna, 5 – Stabłowice, ul. Iwonicka, 6 – Oporów, pomnik ku czci poległych podczas II wojny światowej, 7 – Zakrzów Rekreacyjny: ulice Kłokoczycka i mjra Jana Piwnika-Ponurego, 8 – Zespół Akademicki, skwer przy ul. Łukasiewicza

Figures: Entrance zones in Wrocław's housing estates: 4 – Gaj, Borowska and Jableczna streets, 5 – Stabłowice, Iwonicka street, 6 – Oporów – monument in honour of those killed during the Second World War, 7 – Zakrzów Rekreacyjny – Kłokoczycka and Piwnik streets, 8 – Zespół Akademicki (Academic Complex), a small park square in Łukasiewicz street



Ryc. 9. Widok osiedla Pöpelwitz we Wrocławiu (zdjęcie lotnicze)

Fig. 9. View of the Pöpelwitz residential area in Wrocław

nych ludzi i dlatego oprócz natury konieczne jest występowanie w parkach także elementów kultury [15]. Przykłady stref wejściowych do zespołów mieszkaniowych o funkcji rekreacyjno-wypoczynkowej mogą stanowić urządzone tereny zieleni. W śródmiejskiej zabudowie są nimi m.in. skwery. Przykładem takim jest Skwer Ludzi z literą „P” w zespole urbanistycznym Zachodnie Śródmieście we Wrocławiu, którego elementem identyfikacyjnym jest pomnik osób, które były więźniami obozu. Pomniki upamiętniające wydarzenia historyczne przypominają nam coś, co minęło, stanowią pamiętki przeszłości odzwierciedlające nasz szacunek do historii. Ich silny ładunek symboliczny przyczynia się do nadania charakteru obszarowi, w którym są umieszczone. Często są dominantą podporządkowującą sobie przestrzeń. Przykładem takim jest umieszczony w strefie wejściowej do zespołu urbanistycznego Oporów we Wrocławiu pomnik ku czci poległych podczas II wojny światowej (ryc. 6) na Cmentarzu Żołnierzy Polskich. Pomnik stanowi akcent przy trasie wjazdowej prowadzącej do miasta z kierunku południowo-

-zachodniego. Organizuje on strefę wejściową do zespołu Oporów przy Moście Oporowskim na rzece Ślęzy, która stanowi północą granicę zespołu.

Innym przykładem strefy wejściowej jest plac wjazdowy – pl. Wiślany, (dawniej Boberplatz), relikty dawnego osiedla Pöpelwitz<sup>6</sup> (obecnie Popowice) we Wrocławiu. Treści symboliczne związane z Placem Wiślanym (ryc. 9) przypominają o nieistniejącym już międzywojennym robotniczym osiedlu.

Duży ładunek treści [3, s. 258] jest także przekazywany przez występujące w strefach wejściowych różne wydarzenia artystyczne, np. wystawy, happeningi, uliczne przedstawienia teatralne czy uliczne galerie sztuki (np. przy Bramie Floriańskiej w Krakowie), charakteryzujące się barwnością, atrakcyjnością i spontanicznością.

<sup>6</sup>Generalny plan osiedla robotniczego wykonał znany wrocławski architekt Theo Effenberger; zbudowano je w latach 1919–1927. Osiedle zostało zniszczone w wyniku działań wojennych w 1945 r. [23].

### *Hierarchia stref wejściowych*

W zespołach mieszkaniowych może występować jedna lub więcej stref wejściowych. Jeżeli jest tylko jedna, to jest ona wówczas główną strefą wejściową. W razie występowania wielu stref wejściowych ich hierarchię wyzna-

cza rola reprezentacyjna (identyfikacyjna) lub częstość użytkowania, wynikająca z dostępności lub atrakcyjności jej funkcji. Na ważność stref wejściowych do zespołów mieszkaniowych wpływa ich lokalizacja w zespole miesz-

kaniowym i w strukturze miasta – zapewnienie dogodnego połączenia z centrum miasta lub z innymi zespołami lub ich funkcja (związana np. z przebiegiem szlaków turystycznych). Należy jednak zwrócić uwagę na wpływ chwilowego nastroju czy sytuacji na zmianę ważności ciągów pieszych – gdy się spieszymy, wybieramy drogę na skróty [1, s. 197]. Liczba obszarów wejściowych do zespołu mieszkaniowego zależy od jego lokalizacji w strukturze miasta, jego wielkości, typu zabudowy mieszkaniowej, układu komunikacyjnego. Nie zawsze jednak tak się dzieje. Przyczyną chaosu przestrzennego i kolizji funkcjonalnych na granicach osiedli jest ignorowanie przez projektantów tradycyjnych zasad kompozycji urbanistycznej, wkomponowania nowych struktur architektonicznych w kontekst zastanego miejsca (osie kompozycyjne, dominanty wysokościowe, zamknięcia widokowe i pierzeje, główne kierunki widokowe) czy nieskoordynowane ze sobą plany miejscowe. Bolesław Schmidt zauważa, że w strukturze miasta często są w sposób przypadkowy lokowane grupy wielkich bloków w zestawieniu z sąsiadującą zabudową jednorodziną, terenami otwartymi upraw czy łągów nadrzecznych [20, s. 314].

Ze względu na sposób wprowadzenia przez strefy wejściowe ruchu do zespołu mieszkaniowego można także podzielić je na trzy kategorie: zapewniające dojazd samochodom (ulice), zapewniające dojście pieszym (ciągi piesze), zapewniające dojazd samochodom wraz z dojściem dla pieszych. Rozróżnienie to jest istotne ze względu zarówno na wygodę użytkowników, jak i ich odmienną percepcję pieszych oraz osób jadących samochodem, m.in. duża prędkość poruszania się utrudnia dostrzeżenie detali.

Zespoły mieszkaniowe z wieloma obszarami wejściowymi lub z jednym występują zarówno w obszarach wewnątrzmijskich, jak i na obszarach peryferyjnych. Osiedla wewnątrzmijskie mają przeważnie kilka wejść. Poprzez wprowadzenie barykad przekształca się je często w wewnątrzmijskie zespoły mieszkaniowe z ograniczonym dostępem, np. z jednym wejściem. „Zamknięte wspólnoty” powstające na peryferiach miast mogą mieć jedno lub wiele wejść.

Monotonne, czyste funkcjonalnie zespoły mieszkaniowe charakteryzują się słabym oddziaływaniem na identyfikację ich mieszkańców z miejscem zamieszkania i orientację w jego strukturze, dlatego występuje potrzeba półprywatnych, publicznych stref o różnych funkcjach, obszarów symbolicznych umożliwiających identyfikację mieszkańców zespołu mieszkaniowego.

Strefy wejściowe pełnią ważną rolę w strukturze miasta, wzmacniając w niej orientację i służąc identyfikacji mieszkańców z zespołem mieszkaniowym, dlatego mogą stanowić jego wizytówkę. Tradycyjnymi formami przestrzeni miasta, kojarzonymi ze strefami wejściowymi, są bramy i mosty. Współcześnie rolę tę pełnią często dominanty – wieże.

Strefy wejściowe symbolizują przestrzeń graniczną, która jako miejsce kontaktu może zawierać dodatkowe treści. Przekaz semantyczny strefy wejściowej powinien

Przykładem peryferyjnego osiedla, z zaprojektowanym jednym obszarem wejściowym, jest niewielki zespół zabudowy mieszkaniowej wielorodzinnej (niskiej) w rejonie ul. mjra Jana Piwnika–Ponurego we Wrocławiu (ryc. 7). Obszar wejściowy od strony wschodniej – ul. Kłokoczyckiej – stanowi podłużny plac, rzędy drzew wprowadzającą do zespołu. Obecność zieleni przyczynia się do kreowania wrażenia naturalności, nieoficjalności, życia, pory roku, odpoczynku i ciszy. Ulica mjra Jana Piwnika–Ponurego stanowi jedyny dojazd do osiedla, co decyduje o znaczeniu identyfikacyjnym obszaru wejściowego dla jego mieszkańców.

Hierarchia stref wejściowych określająca ważność obszaru (związana z jego funkcją) i znaczenie ich formy (identyfikacja, reprezentacja, symbol) może być wyrażona poprzez ich wielkość, kształt (zarys), w odniesieniu do pozostałych form i przestrzeni.

Lokalizacja stref wejściowych w pobliżu ulic hierarchicznie ważnych powoduje, iż biorą one udział w kształtowaniu wyobrażenia o mieście, np. ul. Marii Skłodowskiej–Curie we Wrocławiu, łącząca jego istotne atrakcje turystyczne i kulturowe (Ostrów Tumski, Halę Ludową) jest ulicą hierarchicznie ważną i reprezentacyjną miasta. Przylegający do niej skwer (ryc. 8) współtworzy obraz tej ulicy i mógłby stać się dla odwiedzających jednym z elementów wizytówki miasta.

Liczba wejść (stref wejściowych) jest istotna ze względu na dostępność i poczucie bezpieczeństwa mieszkańców. Stopień intensywności ruchu pieszego, samochodowego w strefie wejściowej wpływa na sposób jej kształtowania, np. wielkość, kształt, konieczność zapewnienia bezpieczeństwa jej użytkowników. Liczba wjazdów oraz ich wzajemne usytuowanie wpływa na decyzję o przejeździe przez obszar zespołu mieszkaniowego, do jej podjęcia zniechęca zła orientacja w zespole. Usytuowanie wejścia (wejść) względem zespołu jest także związane z zapewnieniem dobrej orientacji w zespole (wejście ukryte lub wyeksponowane).

## Wnioski

być łatwo, choć nie bezpośrednio, odczytywany. Czytelność krajobrazu kulturowego jest uwarunkowana ilością przekazywanych treści. Występowanie w obszarze wejściowym treści niematerialnych może przyczynić się do powstania strefy wejściowej.

Kształtując strefy wejściowe należy dążyć do zachowania znaków o wartości niematerialnej, wzmocnienia ich istotnych treści, a także tworzenia nowych wzbogacających ją znaków.

Nadmierne nasycenie przestrzeni miejskiej treściami symbolicznymi, zwłaszcza abstrakcyjnymi, może prowadzić do chaosu przestrzennego i zwiększenia dezorientacji, dlatego kształtując strefy wejściowe należy przestrzegać praw przestrzennej hierarchizacji, aby wzmocnić czytelność układu miejskiego. Na wagę stref wejściowych do zespołów mieszkaniowych wpływa ich lokalizacja w zespole i w strukturze miasta – zapewnienie dogodnego połączenia z centrum czy z innymi zespołami lub funkcja.



Hierarchię tę wyznacza rola reprezentacyjna (identyfikacyjna) lub częstość użytkowania. Hierarchia ta może być wyrażona poprzez ich wielkość lub kształt w odniesieniu do po-

zostałych form i przestrzeni. Lokalizacja stref wejściowych w pobliżu ulic hierarchicznie ważnych powoduje, iż biorą one udział w kształtowaniu wyobrażenia o mieście.

Ryciny: 1, 2 – [16, s. 143 i 170], 3 – Tadeusz Zipser, 9 – [23, s. 7], pozostałe – autorki.

Figures: 1, 2 – [16, p. 143 and 170], 3 – Tadeusz Zipser, 9 – [23, p. 7], the remaining ones by the author.

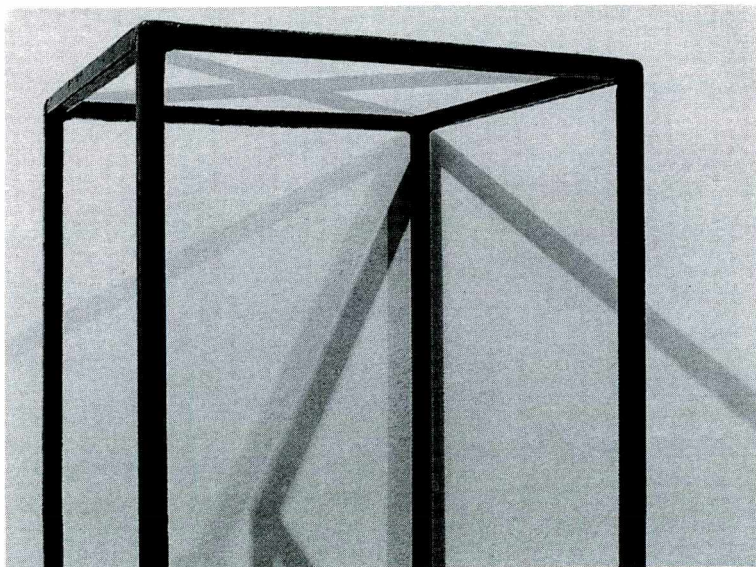
## Bibliografia

- [1] Bollnow O. F., *Mensch und Raum*, Stuttgart 1963.
- [2] Dąbrowska-Budzilo K., *Wartości niematerialne krajobrazu kulturowego*, [w:] *Architektura krajobrazu a planowanie przestrzenne*, pod red. K. Pawłowskiej, Kraków 2001.
- [3] Edwards A. T., *A world centre of communication*, „Town Planning Review” 1914, nr 5.
- [4] Gądek Z., *Architektura miejsca*, Kraków 1996.
- [5] Gotsch P., *Imagine-a-City: The international city and the concept of cognitive mapping*, Contribution for Session III Iso CaRP, Karlsruhe 2001.
- [6] Hochleitner J., *Kapliczki Warmii południowej*, Olsztyn 2004.
- [7] Korda M., Müller W., *Städtebau*, B.G.Teubner, Stuttgart 1999.
- [8] Kozłowski D., *Projekty i budynki 1982–1992. Figuratywność i rozpad formy w architekturze doby postfunkcjonalnej*, Instytut Projektowania Architektonicznego Wydział Architektury Politechniki Krakowskiej, Kraków 1992.
- [9] Kozłowski D., *Preteksty architektoniczne, urbanistyczne i inne*, [w:] *Ku architekturze policentryzmu. Progetto – Kazimierz*, Instytut Projektowania Architektury Politechniki Krakowskiej, Kraków 1999.
- [10] *La ville, art et architecture en Europe, 1870–1997*, Centre Georges Pompidou, Paryż 1994.
- [11] Mironowicz I., Ossowicz T., *Koncepcja teoretyczna analizy kompozycyjnej układów przestrzennych*, [w:] *Techniki i metody badawcze w planowaniu przestrzennym*, pod red. E. Bagińskiego, Wrocław 1997.
- [12] Motloch J. L., *Introduction to landscape design*, Department of Landscape Architecture, Reinhold van Nostrand, Nowy Jork 1991, [na:] [http://www.lar.arch.vt.edu/Resources/Courses/LAR1144/pdf\\_files/motloch.pdf](http://www.lar.arch.vt.edu/Resources/Courses/LAR1144/pdf_files/motloch.pdf).
- [13] Nowakowska Z., *Architektura mieszkaniowa*, [w:] *Wprowadzenie nowej tkanki mieszkaniowej w istniejące struktury zabudowy miejskiej*, pod red. Z. Nowakowskiej, Kraków 2000.
- [14] Nyhuus S., Halvorsen Thoren A.-K., *Green Structure Planning of Norwegian Cities*, EcoCity 2 Conference – Adelaide, April 1992, [na:] <http://www.urbanecology.org.au/ecocity2/greenstructure.html>.
- [15] Patoczka P., „Ściany” i „bramy” w krajobrazie, Kraków 2000.
- [16] *Polska w krajobrazach i zabytkach*, zdjęcia – Jan Bułhak i in., fotografie zebrał i przedmową opatrzył – prof. Władysław Dzwonkowski, autor artykułów – Aleksander Janowski i in., Wydawnictwo dra Tadeusza Złotnickiego, Warszawa 1930.
- [17] Prinz D., *Städtebau*, t. 2: *Sätedebauliches Gestalten*, Stuttgart 1987.
- [18] Rapoport A., *House form and culture*, Nowy Jork 1969.
- [19] Redfield R., *Peasant society and culture: An anthropological approach to civilization*, Chicago 1956.
- [20] Schmidt B., *Ład przestrzeni*, Warszawa 1981.
- [21] Skórska E., *Klasztor i kościół Dominikanów*, „Architekt”, 2000, nr 4.
- [22] *The interpretation of ordinary landscapes*, pod red. D. W. Meiniga, Nowy Jork 1979.
- [23] *Theo Effenberger*, pod red. Chr. Nielsena, Berlin 1929.
- [24] Zipser T. z zespołem, *Studium uwarunkowań i kierunków zagospodarowania przestrzennego gminy Wrocław*, Biuro Rozwoju Miasta, U.M. Wrocławia, Politechnika Wroclawska, Wrocław 1996.
- [25] <http://gimnazjum14katowice.republika.pl/nikisz.htm>.
- [26] [http://www.archeire.com/unbuilt\\_ireland/dublin/u2\\_tower/index.html](http://www.archeire.com/unbuilt_ireland/dublin/u2_tower/index.html).
- [27] [http://www.web-hotels.com/london/the\\_london\\_eye.html](http://www.web-hotels.com/london/the_london_eye.html).

## Cultural aspects of the housing estate entrance zones

An analysis of distinctive areas in the urban structure, symbolizing border space, called entrance zones, is presented. Their information contents, often additional, contribute to the identification of the inhabitants with their residential environment. The important role of immaterial contents of the entrance zones and their influence on the identification of the inhabitants has been emphasized. The negative influence of urban areas saturated with symbolic contents, especially

abstract ones, which may lead to spatial chaos and increase of confusion has been pointed out. This is prevented through obeying spatial hierarchy laws, also while designing the entrance zones. Factors influencing the importance of the entrance zones have been presented (such as: form, representation, identification, localization in urban space, use frequency). It has been shown, that the entrance zone may strengthen orientation in the urban structure and improve its legibility.



Jerzy Olek  
*Bezwymiar iluzji*