

Zbigniew Piepiora

Uniwersytet Ekonomiczny we Wrocławiu

**FINANSOWANIE PRZECIWDZIAŁANIA SKUTKOM
KATASTROF NATURALNYCH
Z FUNDUSZU SOLIDARNOŚCI**

Streszczenie: W artykule przedstawiono finansowane aspekty zapobiegania negatywnym konsekwencjom katastrof naturalnych z Funduszu Solidarności Unii Europejskiej (FSUE) na obszarze Europy. Przedział czasowy badań dotyczy lat 2002-2008. W pierwszej części artykułu przedstawiono ogólną charakterystykę FSUE. Następnie zaprezentowano wybrane katastrofy naturalne i ich skutki na obszarze Europy. Na koniec przedstawiono wydatki z FSUE w zakresie przeciwdziałania skutkom tego typu zjawisk. Z przeprowadzonej analizy wynika, że ze względu na corocznie powtarzające się klęski żywiołowe Fundusz Solidarności Unii Europejskiej jest instrumentem potrzebnym państwom Europy. Jednak w jego funkcjonowaniu usprawnienia wymaga procedura rozpatrywania wniosków o pomoc z funduszu, która, zdaniem autora, trwa zbyt długo.

Słowa kluczowe: fundusz solidarności, katastrofa naturalna, skutki, finansowanie, przeciwdziałanie.

1. Wstęp

W 2002 r. Europę Środkową nawiedziła powódź, powodując ogromne szkody m.in. w Austrii, Czechach i Niemczech. Rok później we Włoszech nastąpiło trzęsienie ziemi i erupcja wulkanu Etna. W 2004 r. obszar Hiszpanii pustoszyły pożary lasów, trzy lata później przez obszar Europy przetoczył się huragan „Cyryl”. W 2008 r. obszar Cypru dotknęła susza.

Każdą z wymienionych katastrof naturalnych można zdefiniować jako nagłe zdarzenie o tragicznych skutkach, powodujące szkody, cierpienie ludzi i często także zmiany związane z jego obszarem oddziaływania. Katastrofa naturalna może być spowodowana przez czynniki biologiczne, geologiczne i hydrometeorologiczne. Wspólnoty Europejskie (WE) określają ją mianem „poważna klęska” i definiują jako „każdą klęskę w co najmniej jednym z zainteresowanych państw, powodującą poważne szkody wyrażone w kategoriach finansowych lub jako procent w stosunku do dochodu narodowego brutto (DNB)”. Oprócz poważnych klęsk mogą wystąpić klęski o zasięgu regionalnym oznaczające „nadzwyczajną klęskę, głównie klęskę

żywiolową, dotykającą znaczną część jego ludności, z poważnymi i trwałymi skutkami dla warunków życia i stabilizacji gospodarczej tego regionu” [Rozporządzenie Rady... 2002].

W celu przeciwdziałania skutkom klęsk Rada Unii Europejskiej w 2002 r. utworzyła Fundusz Solidarności (FSUE). Jest to instrument refinansowania wydatków poniesionych na działania nadzwyczajne przez władze publiczne kraju dotkniętego zjawiskiem tego typu.

Celem niniejszego artykułu jest przedstawienie finansowania zapobiegania negatywnym konsekwencjom katastrof naturalnych z Funduszu Solidarności na obszarze Europy. Przedział czasowy badań dotyczy lat 2002-2008, które obejmują okres od daty utworzenia FSUE do roku omówionego w ostatnim udostępnionym raporcie Komisji Wspólnot Europejskich.

Warto zwrócić uwagę, że ujęcia definicyjne poważnej klęski i klęski o zasięgu regionalnym stosowane przez WE są szersze niż termin „katastrofa naturalna”, gdyż obejmują także katastrofy nienaturalne, czyli technologiczne. Niniejszy artykuł traktuje jednak tylko o katastrofach naturalnych i w związku z tym słowa „klęska” i „klęska żywiołowa” będą w nim tożsame z terminem „katastrofa naturalna”.

2. Ogólna charakterystyka Funduszu Solidarności

Fundusz Solidarności Unii Europejskiej został utworzony w celu umożliwienia reagowania na negatywne konsekwencje katastrof naturalnych. Powstanie funduszu stanowi wyraz europejskiej solidarności w stosunku do mieszkańców obszarów dotkniętych klęskami żywiołowymi, takimi jak powodzie, pożary lasów, trzęsienia ziemi, burze i susze [Rozporządzenie Rady... 2002].

FSUE może przyznać pomoc finansową państwom członkowskim UE i krajom prowadzącym negocjacje w sprawie przystąpienia do UE w przypadku wystąpienia poważnych klęsk żywiołowych. Pomoc jest udzielana w przypadku, gdy ogólne szkody przekraczają 3 mld euro (w cenach z 2002 r.) lub 0,6% dochodu narodowego brutto – zależnie od tego, która z tych dwóch wartości jest mniejsza. Kraj przystępujący do UE lub sąsiednie państwo członkowskie, które jest dotknięte tą samą klęską, może także skorzystać z pomocy funduszu, nawet jeśli wysokość szkód nie osiąga wymaganego progu [Rozporządzenie Rady... 2002, art. 2].

Fundusz może zostać uruchomiony także w przypadku nadzwyczajnej klęski o zasięgu regionalnym, która wpływa na życie znacznej części ludności tego regionu i ma poważne, trwałe skutki dla warunków życia i stabilizacji gospodarczej na tym obszarze. Takie wnioski Komisja ocenia, rozpatrując jednostkowe przypadki [*Fundusz Solidarności...* 2011].

Roczny budżet FSUE wynosi 1 mld euro. Jedna czwarta budżetu funduszu musi pozostać dostępna do dnia 1 października każdego roku, na wypadek katastrof naturalnych mogących wystąpić do końca roku. W przypadku zbyt małej puli środków finansowych na pokrycie kwoty pomocy w ostatnim kwartale roku, w wyjątkowych

przypadkach niedobór może zostać uzupełniony z budżetu funduszu na następny rok. Kwota dostępna corocznie na pomoc w przypadku wystąpienia katastrof naturalnych o zasięgu regionalnym wynosi 7,5% rocznego budżetu FSUE (czyli 75 mln euro) [*Fundusz Solidarności...* 2011].

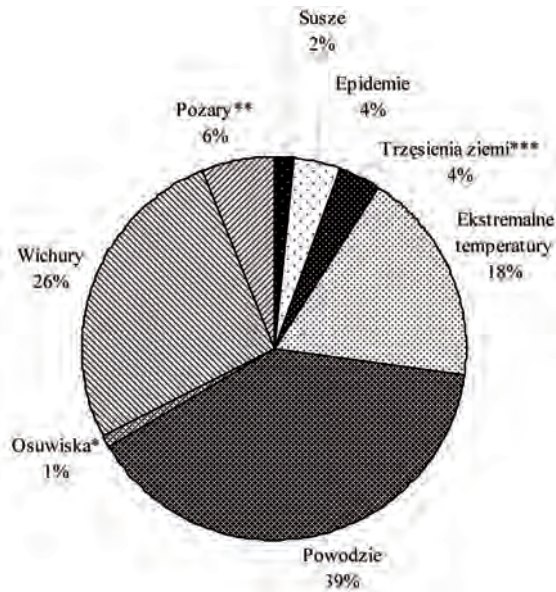
FSUE uzupełnia wydatki publiczne zainteresowanych państw członkowskich związane z: niezwłoczną odbudową infrastruktury i wznowieniem działania zakładów energetycznych, wodociągów i kanalizacji, telekomunikacji, transportu, służby zdrowia i szkolnictwa; zapewnieniem czasowego zakwaterowania i finansowania służb ratowniczych w celu zaspokojenia pilnych potrzeb ludności dotkniętej katastrofą naturalną; niezwłocznym zapewnieniem infrastruktury prewencyjnej i środków ochrony dziedzictwa kulturowego; oczyszczeniem obszarów dotkniętych katastrofą, łącznie ze strefami przyrodniczymi [*Rozporządzenie Rady...* 2002, art. 3].

Warto zwrócić uwagę, że Fundusz Solidarności nie został utworzony w celu pokrywania wszelkich kosztów związanych z klęskami żywiołowymi. Wykorzystanie środków FSUE ogranicza się przede wszystkim do szkód niepodlegających ubezpieczeniu. Poza tym fundusz nie może rekompensować strat prywatnych. Długoterminowe działania polegające na trwałej odbudowie, przebudowie ekonomicznej, działaniach prewencyjnych mogą kwalifikować się do wsparcia w ramach innych instrumentów, takich jak fundusze strukturalne i Europejski Fundusz Rolny na rzecz Rozwoju Obszarów Wiejskich [*Fundusz Solidarności...* 2011].

Kraj zainteresowany uzyskaniem pomocy musi złożyć wniosek, który wpłynie do Komisji w terminie 10 tygodni po pierwszych szkodach wyrządzonych przez katastrofę naturalną. Podczas oceny wniosku Komisja decyduje o skierowaniu do władzy budżetowej, czyli Parlamentu Europejskiego i Rady Unii Europejskiej, wniosku o uruchomienie środków z FSUE wraz z podaniem wysokości pomocy uznanej za odpowiednią. Odpowiednia kwota zostaje niezwłocznie wypłacona w jednej racie z chwilą udostępnienia przyznanych funduszy na mocy umowy zawartej między Komisją i danym państwem beneficjentem. Po wypłacie dotacji państwo dotknięte klęską może uzyskać zwrot kosztów poniesionych na środki nadzwyczajne od pierwszego dnia wystąpienia kataklizmu. Kraj-beneficjent odpowiada za wykorzystanie dotacji i wszelką koordynację między FSUE i innymi źródłami finansowania. Wszystkie kwoty dotacji, które nie zostały wykorzystane w ciągu jednego roku, są zwracane Komisji [*Rozporządzenie Rady...* 2002, art. 4].

3. Wybrane katastrofy naturalne i ich skutki na obszarze Europy w latach 2002-2008

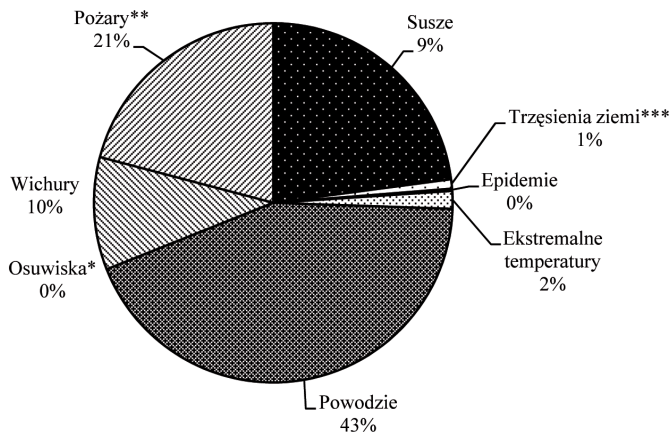
Występowanie katastrof naturalnych na obszarze Europy w latach 2002-2008 przedstawiono na rys. 1. Analizując rysunek, można zauważyć, że do katastrof naturalnych występujących najczęściej należą powodzie, wichury i ekstremalne temperatury. Należą one do grupy katastrof hydrometeorologicznych.



*Osuwiska i zjawiska pokrewne; **pożary powodowane przez czynniki naturalne (np. od uderzenia pioruna); ***trzęsienia ziemi, wulkanizm i aktywność sejsmiczna.

Rys. 1. Występowanie katastrof naturalnych według typu na obszarze Europy w latach 2002-2008

Źródło: opracowanie własne na podstawie: [EM-DAT... 2011].



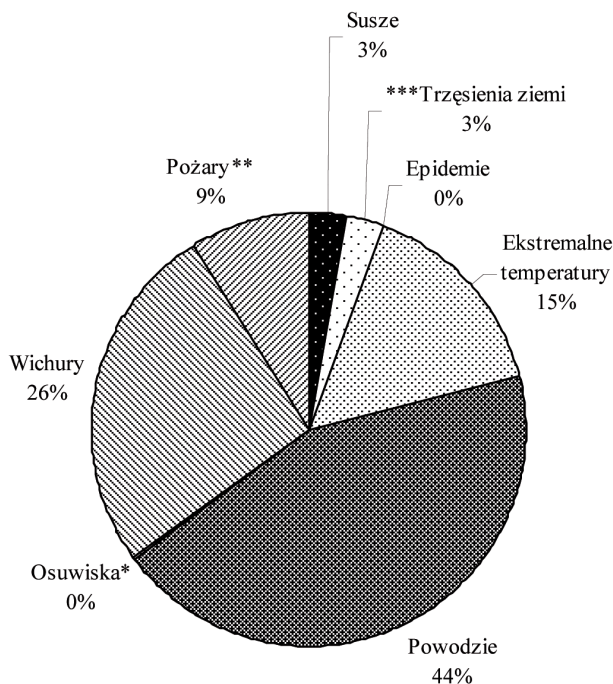
*Osuwiska i zjawiska pokrewne; **pożary powodowane przez czynniki naturalne (np. od uderzenia pioruna); ***trzęsienia ziemi, wulkanizm i aktywność sejsmiczna.

Rys. 2. Udział procentowy katastrof naturalnych w negatywnym oddziaływaniu na ludzi na obszarze Europy w latach 2002-2008

Źródło: opracowanie własne na podstawie: [EM-DAT... 2011].

Udział procentowy katastrof naturalnych w negatywnym oddziaływaniu na ludzi w Europie w badanym okresie czasu zaprezentowano na rys. 2. Rozpatrując rysunek, można stwierdzić, że najczęściej ludzi zostało uszkodzonych przez powodzie, a w dalszej kolejności – przez pożary. Wśród osób objętych negatywnymi konsekwencjami klęsk żywiołowych znalazły się ofiary ranne, śmiertelne i uszkodzone w inny sposób.

Udział procentowy katastrof naturalnych w powodowaniu szkód na badanym obszarze w latach 2002-2008 przedstawiono na rys. 3. Wynika z niego, że największe szkody na obszarze Europy w latach 2002-2008 spowodowały powodzie i wichury. Udział szkód przez nie spowodowanych wyniósł 60%.



*Osuwiska i zjawiska pokrewne; **pożary powodowane przez czynniki naturalne (np. od uderzenia pioruna); ***trzęsienia ziemi, wulkanizm i aktywność sejsmiczna.

Rys. 3. Udział procentowy katastrof naturalnych w powodowaniu szkód na obszarze Europy w latach 2002-2008

Źródło: opracowanie własne na podstawie: [EM-DAT... 2011].

W tabeli 1 zestawiono występowanie katastrof naturalnych i ich skutki na obszarze Europy w latach 2002-2008. W wymienionym okresie zanotowano aż 165 powodzi, które uszkodzały prawie 2,5 mln osób, powodując straty o wartości przekraczającej 38 mld dolarów amerykańskich indeksowanych do 2011 r. Łącz-

na liczbę katastrof naturalnych w latach 2002-2008 na badanym obszarze wyniosła 422. Poszkodowanych zostało ponad 5 mln ludzi. Szkody spowodowane przez wymienione zdarzenia wyniosły ponad 54 mld euro.

Tabela 1. Występowanie katastrof naturalnych i ich skutki na obszarze Europy w latach 2002-2008

Typ katastrofy	Liczba zdarzeń	Liczba osób poszkodowanych	Szkody w tysiącach euro (indeksowanych do 2002)
Susze	7	1 272 969	1 589 877
Trzęsienia ziemi*	17	46 312	1 518 039
Epidemie	15	11 401	0
Ekstremalne temperatury	76	88 485	8 463 622
Powodzie	165	2 413 403	23 838 636
Osuwiska**	5	440	112 682
Wichury	111	563 152	14 210 716
Požary***	26	1 161 472	4 929 467
Razem	422	5 557 634	54 663 038

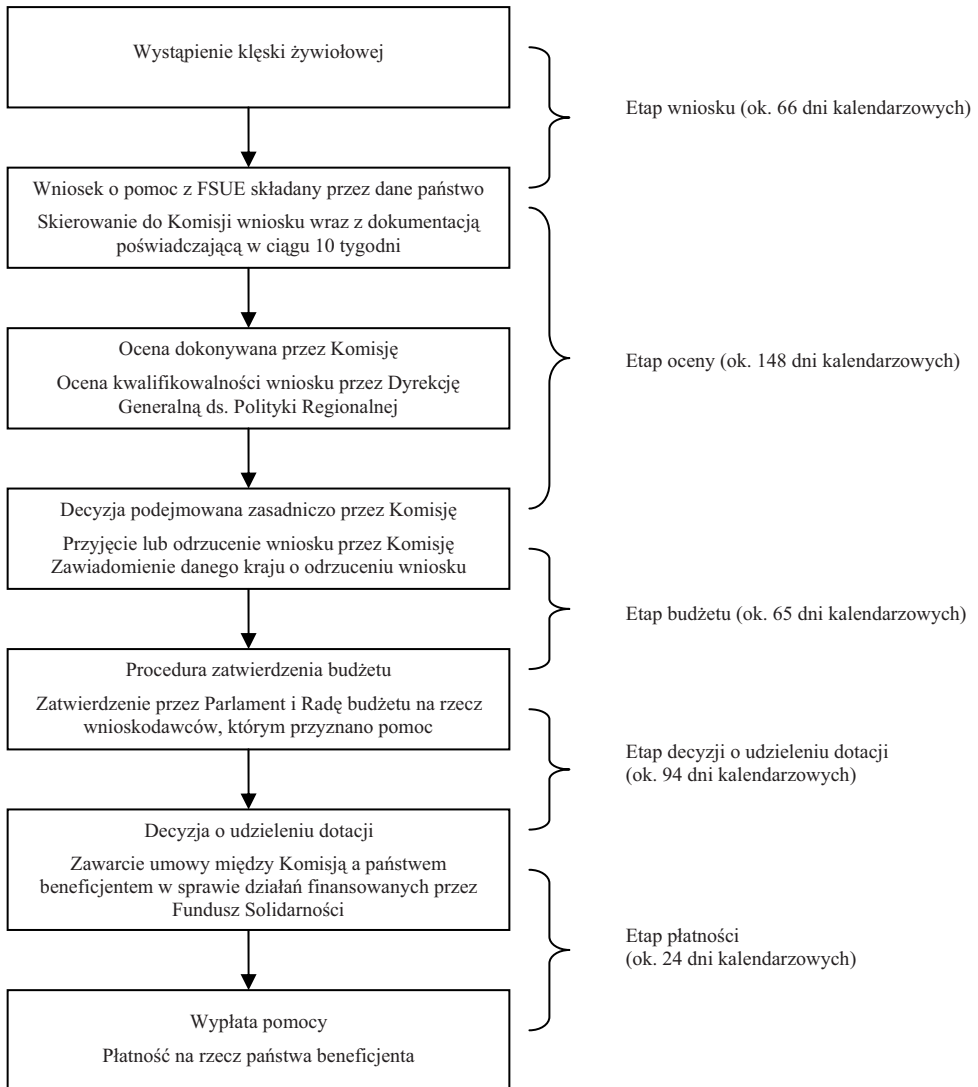
* Trzęsienia ziemi, wulkanizm i aktywność sejsmiczna; ** osuwiska i zjawiska pokrewne; *** pożary powodowane przez czynniki naturalne (np. od uderzenia pioruna).

Źródło: opracowanie własne na podstawie: [EM-DAT... 2011].

4. Wydatki z Funduszu Solidarności w zakresie przeciwdziałania skutkom katastrof naturalnych

Funduszem Solidarności zarządza Dyrekcja Generalna ds. Polityki Regionalnej (DG ds. PR). Od uruchomienia FSUE do końca 2008 r. instytucja zarządzająca otrzymała 60 wniosków o pomoc związaną z występowaniem katastrof naturalnych. Etapy procedury rozpatrywania wniosków o pomoc z FSUE przedstawiono na rys. 4. Warto zauważyć, że średni czas dwóch pierwszych etapów odnosi się do wszystkich wniosków, średni czas ostatnich trzech etapów dotyczy jedynie wniosków, na podstawie których została przyznana pomoc. Etap oceny jest najdłuższym etapem w procedurze rozpatrywania wniosków o pomoc z Funduszu. Stanowi on ponad jedną trzecią czasu, który upływa od daty wystąpienia katastrofy naturalnej do daty wypłaty pomocy. Po otrzymaniu wniosku Komisja sprawdza jego kwalifikowalność, co w prawie wszystkich przypadkach oznacza zwrócenie się o dodatkowe informacje do danego państwa. Etap ten kończy decyzja o przyznaniu lub nieprzyznaniu pomocy. Następnym etapem jest rozpoczęcie etapu budżetu. Linia budżetowa na Fundusz Solidarności stanowi zapis jedynie symboliczny. Komisja przygotowuje wniosek budżetowy, który jest przedstawiany władzy budżetowej (Radzie i Parlamentowi). Procedura korygowania budżetu trwa

średnio ponad dwa miesiące, a w okresie wakacyjnym może trwać do czterech miesięcy [*Sprawozdanie Specjalne...* 2008, s. 3-6].



Rys. 4. Etapy procedury rozpatrywania wniosków o pomoc z FSUE (wraz ze średnią liczbą dni każdego etapu)

Źródło: opracowanie własne na podstawie: [*Sprawozdanie Specjalne...* 2008, s. 5].

Na podpisanie wszystkich dokumentów potrzeba średnio trzech miesięcy. W momencie udostępnienia środków finansowych w budżecie Komisja przyjmuje decyzję

o udzieleniu dotacji i zawiera umowę z wnioskodawcą. Umowa ta określa rodzaj i miejsce działań finansowanych z Funduszu. Etap ten trwa średnio trzy miesiące, jednak podczas jego realizacji mogą wystąpić nadzwyczajne opóźnienia spowodowane tym, iż wnioskodawcy potrzebowali więcej czasu na przedłożenie wymaganych dokumentów, czasem sprowadzających się jedynie do podania numeru konta bankowego, na który miała być przelana płatność. Sposób przesyłania dokumentów do Komisji może również powodować opóźnienia – przesyłka wysłana pocztą dyplomatyczną może trwać dłużej niż bezpośrednia przesyłka pocztowa. Suma średniego czasu etapu budżetu oraz średniego czasu etapu podejmowania decyzji o udzieleniu dotacji stanowi prawie połowę średniego czasu liczonego od wystąpienia klęski do daty otrzymania pomocy z Funduszu, dlatego też udostępnienie środków finansowych oraz podpisanie wszystkich dokumentów trwa tyle samo czasu co ocena wniosków. Średnio prawie miesiąc upływa do wypłaty pomocy. Średni czas trwania etapu płatności wynosi 24 dni. Wypłata pomocy zwykle trwa mniej niż miesiąc, licząc od momentu podpisania umowy przez obie strony. Może jednak trwać dłużej. Zdarza się tak wtedy, gdy podpisaną umowę Komisja otrzymuje na początku roku budżetowego. W tej sytuacji – ze względu na procedury księgowo obowiązuje na końcu i na początku roku – płatność nie może zostać dokonana przed marcem [Sprawozdanie Specjalne... 2008, s. 6, 7].

Najwięcej wniosków o pomoc dotyczyło skutków powodzi, a ponad jedna trzecia – pożarów. W tabeli 2 przedstawiono różne typy katastrof, których dotyczyły wnioski.

Tabela 2. Liczba wniosków obejmujących różne typy katastrof naturalnych

Typ katastrofy	Rok							Ogółem
	2002	2003	2004	2005	2006	2007	2008	
Susze	0	0	0	0	0	0	1	
Trzęsienia ziemi*	0	1	1	0	0	0	0	2
Ekstremalne temperatury (niekorzystne warunki pogodowe w zimie)	0	1	0	0	0	0	0	1
Powodzie	4	3	3	7	2	4	1	24
Wichury	0	0	0	5	0	3	0	8
Wybuchy wulkanów	0	1	0	0	0	0	0	1
Pożary**	0	3	7	0	1	12	0	23
Ogółem	4	9	11	12	3	19	2	60

*Trzęsienia ziemi, wulkanizm i aktywność sejsmiczna; ** pożary spowodowane przez czynniki naturalne (np. od uderzenia pioruna).

Źródło: opracowanie własne na podstawie: [Report from the Commission... 2004; Sprawozdania Komisji... 2005-2009; Sprawozdanie Specjalne... 2008, s. 4].

W tabeli 3 zawarto dane statystyczne dotyczące otrzymanych wniosków. Wynika z niej, że od 2002 r. większość wniosków o pomoc z FSUE wpływa nie w związku z poważnymi klęskami, które stanowią główny zakres działania Funduszu Solidarności, lecz w związku z klęskami o zasięgu regionalnym. Wskaźnik odrzuconych wniosków w tym przypadku jest wysoki i wynosi ponad 50%. Może on wynikać z rozpatrywania przez Komisję wniosków dotyczących klęsk o zasięgu regionalnym w zależności od poszczególnych przypadków bez ściśle określonych kryteriów ilościowych. W przypadku wniosków dotyczących poważnych klęsk, w stosunku do których stosuje się tylko jedno kryterium ilościowe, wskaźnik oceny pozytywnej wynosi 90%.

Tabela 3. Dane statystyczne dotyczące otrzymanych wniosków

Wnioski	Wszystkie		Przyjęte		Odrzucone		Wycofane	
	liczba	%	liczba	%	liczba	%	liczba	%
Otrzymane	60	100	30	50	29	48	1	2
Dotyczące poważnych klęsk	21	35	19	90	2	10	0	0
Dotyczące klęsk o zasięgu regionalnym	37	62	16	43	19	52	2	5
Na podstawie kryterium „kraju sąsiedniego”	2	3	2	100	0	0	0	0

Źródło: opracowanie własne na podstawie: [Report from the Commission... 2004; Sprawozdania Komisji... 2005-2009; Sprawozdanie Specjalne... 2008, s. 4].

W tabeli 4 przedstawiono szkody spowodowane przez katastrofy naturalne i ich finansowanie ze środków Funduszu Solidarności w latach 2002-2008. Widać w niej różnice w szacunkach szkód w ujęciu EM-DAT i Komisji Funduszu Solidarności. Szkody spowodowane przez powodzie i trzęsienia ziemi wydają się niedoszacowane przez EM-DAT w porównaniu z danymi dostarczonymi przez poszczególne kraje do FSUE. W pozostałych przypadkach przewaga wartości szkód według EM-DAT wynika z tego, że nie wszystkie kraje dotknięte katastrofami naturalnymi aplikowały o pomoc z FSUE.

Analizując tabelę 4, można zauważyć, że Komisja FSUE uznała całość szkód spowodowanych przez susze i wichury w badanym okresie. W przypadku pożarów Komisja FSUE, przyjmując wnioski, uznała tylko 72,58% wartości szkód. Największe dotacje ze środków FSUE przeznaczono na finansowanie usuwania szkód spowodowanych przez susze – 4,6% udziału dotacji w szkodach uznanych przez FSUE oraz powodzi – 4,29%. Najmniejsze dotacje zostały udzielone przez FSUE na przeciwdziałanie skutkom trzęsień ziemi, wulkanizmu i aktywności sejsmicznej. Relacja dotacji z FSUE do szkód uznanych wyniosła w tym przypadku tylko 1,94%.

Tabela 4. Szkody spowodowane przez katastrofy naturalne i ich finansowanie ze środków Funduszu Solidarności w latach 2002-2008

Typ katastrofy	Szkody wg EM-DAT (tys. euro)	Szkody zgłoszone do FSUE (tys. euro)	Udział szkód zgłoszonych do FSUE w szkodach wg EM-DAT (%)	Szkody uznane przez FSUE (tys. euro)	Udział szkód uznanych przez FSUE w szkodach zgłoszonych do FSUE (%)	Dotacja z FSUE (tys. euro)	Udział dotacji z FSUE w szkodach uznanych przez FSUE (%)
Susze	1 589 877	165 400	10,40	165 400	100,00	7 605	4,60
Trzęsienia ziemi*	1 518 039	2 465 000	162,38	2 452 000	99,47	47 624	1,94
Epidemie	0	0	0,00	0	0,00	0	0,00
Ekstremalne temperatury	8 463 622	0	0,00	0	0,00	0	0,00
Powodzie	23 838 636	27 693 400	116,17	24 747 000	89,36	1 061 733	4,29
Osuwiska**	112 682	0	0,00	0	0,00	0	0,00
Wichury	14 210 716	8 226 000	57,89	8 226 000	100,00	283 519	3,45
Pożary***	4 929 467	4 683 000	95,00	3 399 000	72,58	139 639	4,11
Razem	54 663 038	43 232 800	79,09	38 989 400	90,18	1 540 120	3,95

*Trzęsienia ziemi, wulkanizm i aktywność sejsmiczna; **osuwiska i zjawiska pokrewne; ***pożary powodowane przez czynniki naturalne (np. od uderzenia pioruna).

Źródło: opracowanie własne na podstawie: [Report from the Commission... 2004; Sprawozdania Komisji... 2005-2009; Sprawozdanie Specjalne... 2008, s. 4].

5. Zakończenie

Ze względu na corocznie powtarzające się katastrofy naturalne Fundusz Solidarności Unii Europejskiej jest instrumentem potrzebnym państwom Europy. Nie oznacza to jednak, że jest to instrument doskonały. Usprawnienia wymaga procedura rozpatrywania wniosków o pomoc, która zdaniem autora trwa zbyt długo.

Zdaniem autora jej przyspieszenie byłoby możliwe, gdyby Komisja nie rozpatrywała jednostkowych przypadków nadzwyczajnych klęsk o zasięgu regionalnym, stanowiących 62% otrzymanych wniosków, lecz wprowadziła jasne i proste kryteria oceny jak w przypadku poważnych klęsk żywiołowych.

Kolejnym usprawnieniem funkcjonowania FSUE mogły być cykliczne szkolenia przedstawicieli państw członkowskich Unii Europejskiej, krajów ościennych i kandydujących w zakresie procedury rozpatrywania wniosków o pomoc z Funduszu Solidarności, ze szczególnym uwzględnieniem studium przypadków wniosków zarówno przyjętych, jak i odrzuconych.

W opinii autora wprowadzenie wymienionych usprawnień może się przyczynić do obniżenia wskaźnika odrzuconych wniosków, który wynosi 48%. W przypadku wniosków dotyczących klęsk o zasięgu regionalnym, które przeważają, indikator ten jest jeszcze wyższy i przekracza 50%.

Literatura

EM-DAT: OFDA/CRED, <http://www.emdat.be> (15.01.2011).

Fundusz Solidarności Unii Europejskiej, http://ec.europa.eu/regional_policy/funds/solidar/solid_pl.htm (15.01.2011).

Report from the Commission. European Union Solidarity Fund Annual report 2002-2003 and Report on the experience gained after one year of applying the new instrument, Commission of the European Communities, Brussels 2004.

Rozporządzenie Rady (WE) nr 1212/2002 z dnia 11 listopada 2002 r. ustanawiające Fundusz Solidarności Unii Europejskiej, DzURz WE L 311/3, 14.11.2002.

Sprawozdania Komisji Fundusz Solidarności Unii Europejskiej. Sprawozdania roczne za lata 2004-2008 oraz Sprawozdanie z doświadczeń nabytych po sześciu latach stosowania nowego instrumentu, Komisja Wspólnot Europejskich, Bruksela 2005-2009.

Sprawozdanie Specjalne nr 3/2008. Fundusz Solidarności Unii Europejskiej: czy jego działania są szybkie, sprawne i elastyczne? wraz z odpowiedziami Komisji, Zawiadomienia Instytucji Organów Unii Europejskiej Trybunał Obrachunkowy, Bruksela 2008.

FINANCING OF THE COUNTERACTION OF THE NATURAL DISASTERS RESULTS FROM THE SOLIDARITY FUND

Summary: This article presents financing of prevention of negative consequences of natural disasters from the European Union Solidarity Fund (EUSF) in Europe. The time period of the research concerns the years 2002-2008. In the first part of the article, there is presented a general description of EUSF. Next there are presented the chosen natural disasters and their results in Europe. At the end, there are presented the expenses' of EUSF in the scope of counteracting the results of this kind of phenomena. The conducting analysis concludes that regarding the yearly repeating natural disasters EUSF is a necessary instrument for the European states. However, it is needed to improve the procedure of examining fund applications for assistance, which, according to the author, takes too much time.