

Spis treści

Wstęp	9
Dariusz Waldziński , Spójność ekonomiczna Unii Europejskiej w świetle współczesnych przemian kulturowo-cywilizacyjnych	11
Urszula Kalina-Prasznic , Ekonomiczne kontrowersje wokół europejskiego modelu socjalnego	25
Giuseppe Calzoni , Współczesne wyzwania wobec polityki społecznej	33
Andrzej Prusek , Spójność płac w warunkach integracji europejskiej jako wyzwanie rozwojowe dla Polski	39
Filip Chybalski , Reforma systemu emerytalnego w wybranych krajach Europy Środkowo-Wschodniej	48
Grażyna Węgrzyn , Innowacyjność gospodarki Unii Europejskiej a sytuacja na rynku pracy	58
Iwona Kukulak-Dolata , Kształcenie jako instrument rozwoju kapitału ludzkiego w firmie.....	67
Zofia Hasińska, Katarzyna Sipurzyńska-Rudnicka , Wpływ Wałbrzyskiej Specjalnej Strefy Ekonomicznej na lokalne rynki pracy.....	82
Elżbieta Siek , Bezrobocie w wybranych krajach Unii Europejskiej w świetle migracji zagranicznych.....	100
Anna Szymczak, Małgorzata Gawrycka , Wybrane aspekty rynku pracy w krajach Grupy Wyszehradzkiej po przystąpieniu do UE	115
Жанна Цауркубуле , Проблемы рынка труда Латвии в контексте европейской интеграции.....	127
Алебина Вишневская , Развитие маркетинговой макросреды латвийского рынка после вступления в ЕС.....	137
Krzysztof Piech , Weryfikacja trafności wybranych prognoz makroekonomicznych w Polsce	152
Joanna Jahn , Wzrost gospodarczy w Unii Europejskiej w przekroju regionalnym	166
Krzysztof Opolski, Piotr Modzelewski , Teoretyczne podstawy oceny absorpcji funduszy strukturalnych Unii Europejskiej – zarys ujęcia systemowego.....	195
Magdalena Wojarska , Fundusze strukturalne jako instrument konwergencji regionalnej na przykładzie Polski.....	209
Piotr Nowak , Rola współpracy terytorialnej w zmniejszaniu dysproporcji rozwojowych Unii Europejskiej	222

Jerzy Ładysz , Wspieranie współpracy transgranicznej i rozwoju regionalnego w Polsce przez mechanizmy finansowe europejskiego obszaru gospodarczego	231
Sylwia Dolzblasz , Rozwój współpracy międzynarodowej na poziomie regionalnym i lokalnym w Europie jako element polityki spójności	243
Piotr Misztal , Wykorzystanie funduszy strukturalnych i efekty polityki regionalnej w nowych krajach członkowskich UE w okresie 2004-2006	253
Katarzyna Surygala , Fundusze strukturalne Unii Europejskiej jako instrument realizacji prorozwojowej funkcji budżetów wybranych gmin województwa dolnośląskiego	265
Anita Richert-Kaźmierska , Środki Europejskiego Funduszu Rozwoju Regionalnego a konkurencyjność polskich regionów na przykładzie województwa pomorskiego	280
Andrzej Raczyk, Helena Dobrowolska-Kaniewska , Wstępna ocena realizacji działania 3.4 Zintegrowanego Programu Operacyjnego Rozwoju Regionalnego na obszarze województwa dolnośląskiego.....	291
Marcin Sobiecki , Wdrażanie SPO ROL na przykładzie działania 2.3 „Odnawia wsi oraz zachowanie i ochrona dziedzictwa kulturowego”	302
Grzegorz Salwa , Problemy koordynacji przedsięwzięć zgłaszanych do współfinansowania w ramach Funduszu Spójności na przykładzie „Programu ochrony wód zlewni rzek Ślezy i Oławy” oraz zarządzanie nimi	316
Marek Angowski , Znaczenie środków pomocowych UE w podnoszeniu konkurencyjności małych i średnich przedsiębiorstw sektora rolno-spożywczego w województwie lubelskim	329
Małgorzata Dziembała , Konkurencyjność regionów południowego pogranicza Polski	338
Jolanta Taraszkiewicz , Pomoc publiczna a spójność gospodarcza i społeczna Unii Europejskiej	351
Alina Walenia , Rola budżetu samorządu województwa podkarpackiego w finansowaniu rozwoju regionalnego w warunkach członkostwa w UE.....	361
Iwo Augustyński , Pomoc publiczna dla przedsiębiorców w realizacji celów polityki spójności społeczno-gospodarczej	375
Andrzej Kras , Dopuszczalność udzielania pomocy publicznej dla usług o charakterze powszechnym w prawie Unii Europejskiej	382

Summaries

Dariusz Waldziński , Economic Cohesion of the European Union in the Light of the Modern Cultural and Civilization Transformations	24
Urszula Kalina-Prasznic , Economic Controversies over the European Social Model	32

Giuseppe Calzoni , Contemporary Challenges for Social Policy.....	38
Andrzej Prusek , Cohesion of Wages in Conditions of European Integration as Development Challenge for Poland	47
Filip Chybalski , Pension Reform in CEE Countries	57
Grażyna Węgrzyn , Innovation in European Economies and the Situation in Labour Markets.....	66
Iwona Kukulak-Dolata , Education as the Main Tool of the Development of the Human's Capital in the Company	81
Zofia Hasińska, Katarzyna Sipurzyńska-Rudnicka , Wałbrzych Special Economic Zone and its Impact on Local Labour Markets	99
Elżbieta Siek , Unemployment in Selected Countries of the European Union in the Light of Migration Abroad.....	114
Anna Szymczak, Małgorzata Gawrycka , The Chosen Aspects of the Labour Market of The Wysehrad Group Countries after the Accession to EU.....	126
Zhanna Caurkubule , Problems of Labour Market in Latvia in the Context of European Integration	136
Alevtina Vishnevskaya , The Changes of Macroeconomic Conditions in Latvia after European Union's Accession.....	151
Krzysztof Piech , The Verification of Selected Macroeconomic Forecasts Ac- curacy in Poland	165
Joanna Jahn , Economic Growth in the European Union in Regional Section	186
Krzysztof Opolski, Piotr Modzelewski , Appraisal of Absorption of the Structural Funds of the European Union – Theoretical and Systemic Back- ground.....	207
Magdalena Wojarska , Structural Funds as the Instrument of the Regional Convergence on the Example of Poland.....	221
Piotr Nowak , The Role of the Territorial Cooperation in Decreasing of Devel- opment Disproportion in the European Union.....	230
Jerzy Ładysz , Fostering Cross-border Co-operation and Regional Develop- ment in Poland by the European Economic Area Financial Mechanisms	242
Sylvia Dolzblasz , Development of International Co-operation on a Regional and Local Level in Europe as an Element of Cohesion Policy.....	252
Piotr Misztal , Structural Funds' Usage and Regional Policy Effects in the New European Union Member States in Years 2004-2006	264
Katarzyna Surygala , European Funds as an Element of Budgets in Chosen Communities of Lower Silesia and their Influence on Region's Develop- ment	279
Anita Richert-Kaźmierska , Financial Support of European Regional Devel- opment Found and Competitiveness of Polish Regions – on the Example of Pomorskie Voivodeship	290
Andrzej Raczyk, Helena Dobrowolska-Kaniewska , Preliminary Assess- ment of Measure 3.4 Implementation under Integrated Regional Opera- tional Programme in Lower Silesia Voivodeship.....	301

Marcin Sobiecki , Implementation of SPO ROL on the Example of the 2.3 Measure „Development of Rural Regions and Preservation and Protection of Cultural Heritage”	315
Grzegorz Salwa , Problems of Coordination and Management of Undertakings Proposed for Cofinancing within Cohesion Fund on the Example of Protection of Water of the Sleza and Olava Rivers Programme	328
Marek Angowski , The Importance of EU Supporting Funds in Competitiveness Improvement of Agri-Food Sector’s S&M Enterprises in Lublin Region	337
Małgorzata Dziembala , Competitiveness of the Regions of Poland’s Southern Borderland	350
Jolanta Taraszkiewicz , State Aid and Social-Economic Cohesion in the European Union	360
Alina Walenia , The Role of the Budget of the Podkarpackie Region in Financing Regional Development in the Scope of EU Membership	374
Iwo Augustyński , Role of State Aid in Cohesion Policy	381
Andrzej Kras , The Admissibility of State Aid for Services of General Interest in European Law	392

Andrzej Raczyk, Helena Dobrowolska-Kaniewska

Uniwersytet Wrocławski

WSTĘPNA OCENA REALIZACJI DZIAŁANIA 3.4 ZINTEGROWANEGO PROGRAMU OPERACYJNEGO ROZWOJU REGIONALNEGO NA OBSZARZE WOJEWÓDZTWA DOLNOŚLĄSKIEGO

1. Wstęp

Jednym z elementów związanych z członkostwem Polski w Unii Europejskiej jest efektywność wykorzystania środków Funduszy Strukturalnych, które wspierają krajowe i regionalne gospodarki w procesach dostosowawczych do osiągnięcia średniego poziomu ekonomicznego Wspólnoty. Środki te mają pomóc w restrukturyzacji i modernizacji gospodarek w celu przyspieszenia w nich procesów wzrostu i rozwoju gospodarczego.

Dokumentem strategicznym pozwalającym na dostosowanie Polski do struktur unijnych i wykorzystanie w tym celu funduszy strukturalnych był Narodowy Plan Rozwoju na lata 2004-2006¹ (NPR), w którym sformułowano cele osiągnięcia spójności społecznej, gospodarczej i przestrzennej z krajami i regionami Unii Europejskiej. Ponadto w dokumencie tym wskazane zostały kierunki i wielkości planowanego zaangażowania środków finansowych z funduszy strukturalnych, Funduszu Spójności i środków krajowych na realizację poszczególnych celów.

NPR realizowany był w ramach pięciu jednofunduszowych Sektorowych Programów Operacyjnych (SPO) oraz wielofunduszowego Zintegrowanego Programu Operacyjnego Rozwoju Regionalnego (ZPORR), który określał priorytety i kierunki polityki regionalnej Polski w pierwszych latach członkostwa.

Zintegrowany Program Operacyjny Rozwoju Regionalnego realizował piątą oś rozwojową NPR – „Wzmacnianie potencjału rozwojowego regionów i przeciwdziałanie marginalizacji niektórych obszarów” oraz czwartą oś Podstaw Wsparcia Wspólnoty – „Poprawa warunków dla rozwoju regionalnego, w tym dla rozwoju

¹ Dokument przyjęty przez rząd 14 stycznia 2003 r.

obszarów wiejskich” [Churski 2004, s. 54]. Program ten zarządzany był na poziomie krajowym, ale wdrażany w systemie zdecentralizowanym – na poziomie regionów (województw).

W ramach ZPORR wszystkie 16 województw, bez względu na wewnętrzne uwarunkowania i poziom rozwoju oraz wybrane strategie rozwojowe, musiały realizować ten sam układ priorytetów oraz przyjąć z góry określony podział środków finansowych na poszczególne działania. Z tego powodu dokument ten, będący najważniejszym instrumentem polityki regionalnej, ograniczał możliwości samodzielnego jej kształtowania przez samorzady województw [Grosse 2005, s. 19].

Zasadniczym celem ZPORR było stworzenie warunków wzrostu konkurencyjności regionów oraz przeciwdziałanie marginalizacji niektórych obszarów w taki sposób, aby sprzyjać długofalowemu rozwojowi gospodarczemu kraju, jego spójności ekonomicznej, społecznej i terytorialnej oraz integracji z Unią Europejską [*Zintegrowany program...* 2004, s. 5]. Osiągnięcie tego celu odbywało się w ramach realizacji trzech² priorytetów, a w ich obrębie poszczególnych działań³.

Celem opracowania jest analiza zróżnicowania przestrzennego projektów realizowanych w ramach działania 3.4. Mikroprzedsiębiorstwa Zintegrowanego Programu Operacyjnego Rozwoju Regionalnego na obszarze Dolnego Śląska. Badanie zostało oparte na analizie rodzajowej przedsięwzięć oraz wartościach dofinansowania z Europejskiego Funduszu Rozwoju Regionalnego. Pozwoliło to z jednej strony określić aktywność podmiotów gospodarczych w wykorzystaniu środków unijnych, z drugiej zidentyfikować obszary, które nadal wymagają wsparcia. Ocenie poddano również związki przestrzennego rozmieszczenia realizowanych projektów z poziomem rozwoju społeczno-ekonomicznego poszczególnych obszarów, w tym wpływ ZPORR na procesy konwergencji (dywergencji) w regionie.

Dane wykorzystane w badaniu pochodzą z Urzędu Marszałkowskiego Województwa Dolnośląskiego i odnoszą się do stanu na dzień 01.02.2007. Analizę przeprowadzono w odniesieniu do jednostek poziomu NUTS 5 (miast i gmin).

Tematyka związana z wykorzystaniem funduszy strukturalnych w Polsce ma stosunkowo bogatą literaturę. Dotyczy ona jednak przede wszystkim opisu ogólnych uwarunkowań i sposobów wykorzystania środków Unii Europejskiej, zwłaszcza na poziomie regionalnym i krajowym [m.in. *Analiza kierunków...* 2006; Lotko 2006; Olejniczak i in. 2006; *Przewidywany wpływ...* 2006; Rynio 2006]. Niewiele opracowań natomiast poświęcono pogłębionej ocenie efektów realizacji programów w wymiarze społecznym, ekonomicznym i przestrzennym. Dotyczy to zwłaszcza opracowań na poziomie lokalnym.

² W ramach ZPORR realizowany jest ponadto czwarty priorytet – „Pomoc techniczna”, jednak jego zadaniem jest wzmocnienie systemu wdrażania oraz wsparcie procesów: zarządzania, monitorowania, kontroli i oceny stopnia realizacji ZPORR oraz pozytywny wpływ na działania informacyjne i promocyjne.

³ Jedynie w priorytecie 1 i 3 niektóre działania mają jeszcze wydzielone poddziałania.

2. Ogólne założenia działania 3.4

Analizowane działanie 3.4. Mikroprzedsiębiorstwa finansowane było ze środków Europejskiego Funduszu Rozwoju Regionalnego (EFRR), a jego celem było zwiększanie konkurencyjności mikroprzedsiębiorstw przez ułatwianie im dostępu do specjalistycznego doradztwa oraz zwiększenie zdolności inwestycyjnej w początkowym okresie funkcjonowania. Oba typy projektów kwalifikujących się do dofinansowania dotyczyły takich usług i inwestycji, które przyczyniają się do zwiększenia zdolności przetrwania i kontynuacji działalności przez mikroprzedsiębiorstwa, a ponadto unowocześniają zarówno ich sposób funkcjonowania, jak i wyposażenia, co w konsekwencji prowadzi do wyrównania poziomu tych podmiotów do ogólnego poziomu na Jednolitym Rynku Europejskim [*Zintegrowany program...2004*, s. 246]. Maksymalny poziom dofinansowania w ramach tego działania z EFRR wynosił 35% kosztów kwalifikowalnych. Beneficjentem ostatecznym były mikroprzedsiębiorstwa, które rozpoczęły działalność gospodarczą nie wcześniej niż trzy lata kalendarzowe przed momentem złożenia wniosku o dofinansowanie⁴.

Przedsiębiorcy mogli w ramach tego działania starać się o wsparcie dla dwóch typów projektów przyporządkowanych do dwóch kategorii interwencji: 163, 161 [*Commission Regulation... 2001*]. Każda z nich stosowana jest przez Komisję Europejską do oceny i monitoringu wykorzystania środków w ramach programów. Poniżej przedstawiono projekty realizowane przez podmioty gospodarcze.

1. Specjalistyczne usługi doradcze dla mikroprzedsiębiorstw – kategoria 163. Usługi z tego zakresu dotyczyły doradztwa wprowadzającego innowacje w przedsiębiorstwie i zwiększające jego konkurencyjność. Mogły być przy tym związane z:

- opracowaniem strategii umieszczenia produktu na nowym rynku zbytu,
- wprowadzeniem na rynek nowego produktu,
- zdobyciem nowej grupy klientów,
- realizacją przepływów finansowych, towarów, materiałów, informacji wewnątrz przedsiębiorstwa,
- komputeryzacją, realizacją logistyki sprzedaży towarów i usług,
- poprawą zarządzania wewnątrz firmy, itp.

⁴ Ponadto musiały one w co najmniej jednym z dwóch ostatnich lat obrotowych:

- zatrudniać średniorocznie mniej niż 10 pracowników i
- osiągnęły roczny obrót netto ze sprzedaży towarów, wyrobów i usług oraz operacji finansowych nie przekraczający równowartości 2 mln euro lub
- wartość aktywów przedsiębiorstw na koniec jednego z tych lat nie przekroczyła równowartości 2 mln euro [*Zintegrowany Program... 2004*, s. 247].

Z pomocy nie mogły natomiast korzystać przedsiębiorstwa, w których inni przedsiębiorcy, Skarb Państwa oraz jednostki samorządu terytorialnego posiadały:

- 25% i więcej wkładów, udziałów lub akcji;
- prawa do 25% i więcej udziału w zysku;
- 25% i więcej głosów w zgromadzeniu wspólników albo walnym zgromadzeniu akcjonariuszy [*Zintegrowany Program... 2004*, s. 247].

Specjalistyczne usługi doradcze nie obejmowały doradztwa stałego, związanego z codzienną działalnością operacyjną przedsiębiorstwa, takiego jak doradztwo podatkowe, prawne, marketingowe.

2. Dotacje inwestycyjne dla mikroprzedsiębiorstw (kategoria 161) dotyczyły dofinansowania inwestycji związanych z:

- utworzeniem, rozbudową lub nabyciem przedsiębiorstwa,
- rozszerzeniem zakresu działalności gospodarczej,
- rozpoczęciem w przedsiębiorstwie działań obejmujących dokonywanie zasadniczych zmian produkcji czy procesu produkcyjnego,
- zmianą wyrobu lub usługi, w tym także zmianą w zakresie sposobu świadczenia usług,
- unowocześnieniem wyposażenia niezbędnego do prowadzenia działalności gospodarczej firmy,
- modernizacją środków produkcji [*Zintegrowany program...* 2004, s. 247].

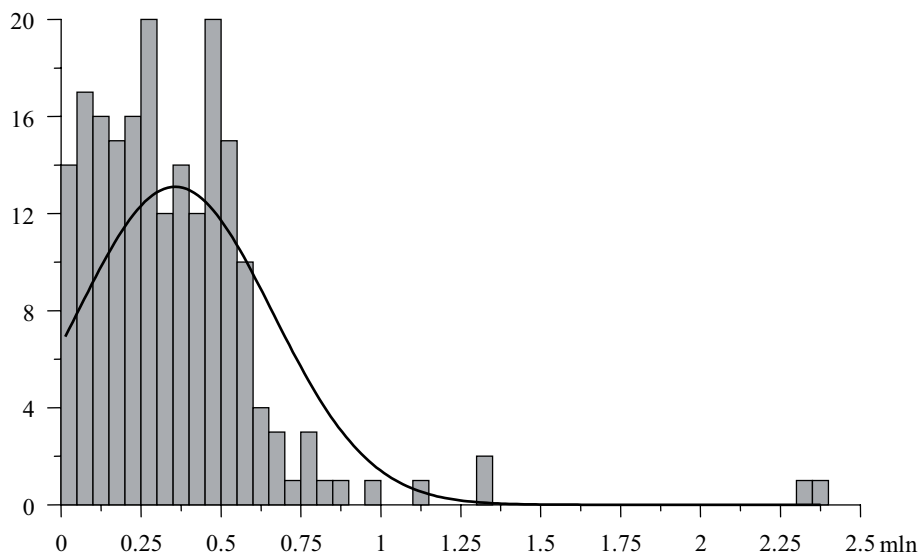
3. Analiza empiryczna projektów

W ramach ZPORR na lata 2004-2006 dla Dolnego Śląska dofinansowanie uzyskało łącznie 756 projektów, których wartość wynosiła prawie 5,3 mld PLN, a kwota dofinansowania ponad 960 mln PLN. Z realizowanych w województwie projektów najwięcej (377) było w priorytecie 3. „Rozwój lokalny”, z czego na działanie 3.4. przypadło 200 projektów o wartości ponad 71 mln PLN i kwocie dofinansowania z EFRR ponad 17,5 mln PLN. Mimo iż projekty w ramach tego działania stanowiły ponad 26% ogólnej ich liczby, to dofinansowanie ze środków Unii Europejskiej na jego realizację wynosiło zaledwie niecałe 2% ogólnej kwoty wydatkowanej w ramach ZPORR. Wynikało to ze specyfiki działania 3.4., w ramach którego realizowane były projekty o relatywnie niewielkiej wartości ogółem (średnia wartość jednego projektu to około 356 tys. PLN) oraz wartości dofinansowania (88 tys. PLN). Było to także konsekwencją określonego typu beneficjentów ubiegających się o wsparcie (tzn. mikroprzedsiębiorstwa) (por. rys. 1).

Najwięcej przedsięwzięć realizowano w zakresie kategorii interwencji 161 – dotacje inwestycyjne. Stanowiły one ponad 96% ogólnej liczby i wartości projektów w ramach działania 3.4 (rys. 2). Wyraźna dominacja przedsięwzięć inwestycyjnych może sugerować, iż potrzeby podmiotów gospodarczych ograniczały się w zasadzie do modernizacji bazy materialnej, niezbędnej do prowadzenia działalności gospodarczej.

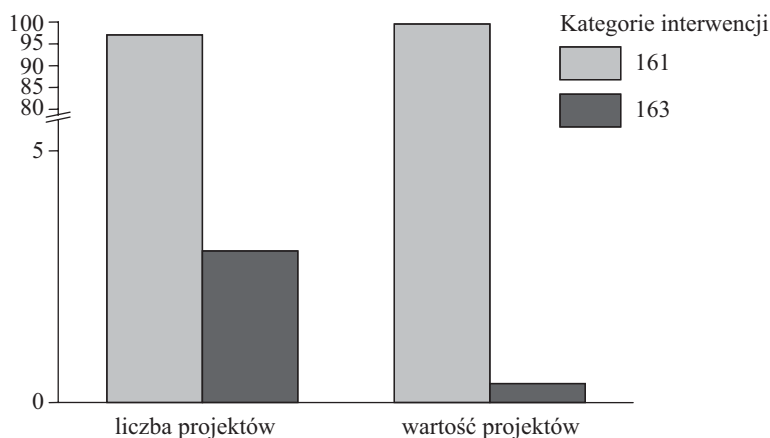
Potwierdza to niewielka liczba projektów przyporządkowanych do kategorii interwencji 163, co wskazuje na relatywnie niewielki popyt na specjalistyczne usługi. Może również świadczyć o tym, iż rynek tego rodzaju usług znajduje się dopiero we wstępnej fazie rozwoju (por. [Dobrowolska-Kaniewska, Raczyk 2007]). Taka struktura projektów wynikała również z zapisów działania 3.4 ZPORR, które były jednolite w skali kraju i nie uwzględniały specyfiki uwarunkowań rozwoju poszczególnych regionów. Wydaje się również, iż były podporządkowane przede wszystkim

postulatowi pełnego wykorzystania środków pomocowych, a nie racjonalnemu podziałowi środków w obrębie poszczególnych kategorii wsparcia.



Rys. 1. Histogram wartości projektów realizowanych w ramach działania 3.4. ZPORR w latach 2004-2006 (stan w dniu 01.02.2007)

Źródło: opracowanie własne na podstawie danych Urzędu Marszałkowskiego Województwa Dolnośląskiego (UMWD).



Rys. 2. Struktura liczby i wartości projektów realizowanych w ramach działania 3.4. ZPORR w latach 2004-2006 według kategorii interwencji (stan w dniu 01.02.2007)

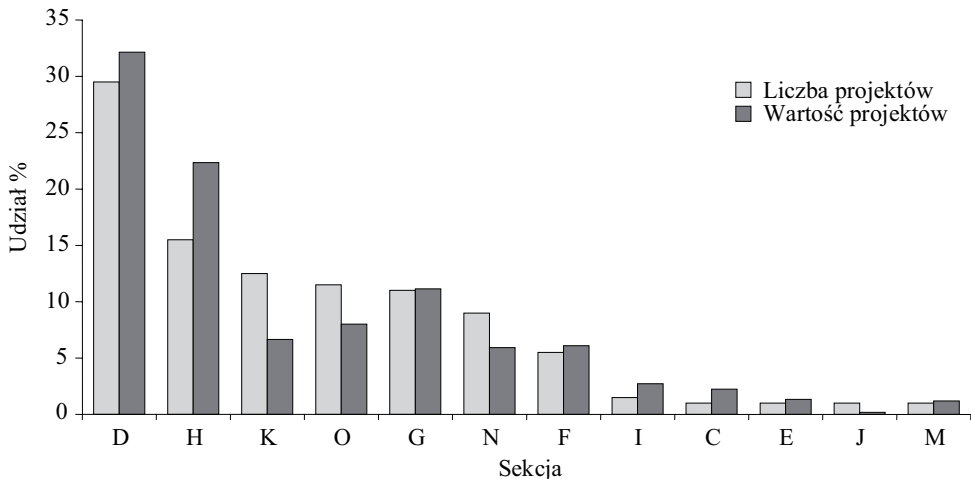
Źródło: opracowanie własne na podstawie danych UMWD.

Biorąc pod uwagę zapisy Regionalnego Programu Operacyjnego (RPO) dla województwa dolnośląskiego w przyszłym okresie programowania, w latach 2007-2013 powinno nastąpić przesunięcie wydatkowania środków w kierunku przedsięwzięć, które w istotnym stopniu pozwolą na wzrost innowacyjności podmiotów gospodarczych (np. specjalistyczne usługi) [por. *Regionalny Program...* 2007]. Wydaje się również, iż pod tym kątem będą oceniane projekty planowane do finansowania w przyszłości.

Ze względu na strukturę beneficjentów według Polskiej Klasyfikacji Działalności (PKD) najwięcej projektów realizowano w sekcji D – Przetwórstwo przemysłowe (około 30%) (por. rys. 3). Podkreślić należy, iż w strukturze podmiotów ogółem na Dolnym Śląsku sekcja ta stanowiła niecałe 10%. Obserwowana wyraźna nadreprezentacja tych jednostek mogła wynikać z następujących powodów:

- zdecydowanie większej aktywności przedsiębiorstw sektora przemysłu w pozyskiwaniu środków pomocowych,
- relatywnie większych nakładów inwestycyjnych ponoszonych przez jednostki tej sekcji w porównaniu np. z sektorem usług,
- specyfiki działania 3.4., w ramach którego projekty inwestycyjne mogły być realizowane.

Znaczący udział sekcji H – Hotele i restauracje odzwierciedlał rolę turystyki w gospodarce regionu. Na uwagę zasługuje fakt, iż przeciętna wartość projektów w tej sekcji była relatywnie największa, podobnie jak w sekcji C. Świadczy o tym przewaga udziału wartości projektów w relacji do udziału liczby przedsięwzięć (por. rys. 3). W pozostałych sekcjach usługowych średnia wartość projektu była znacznie niższa.

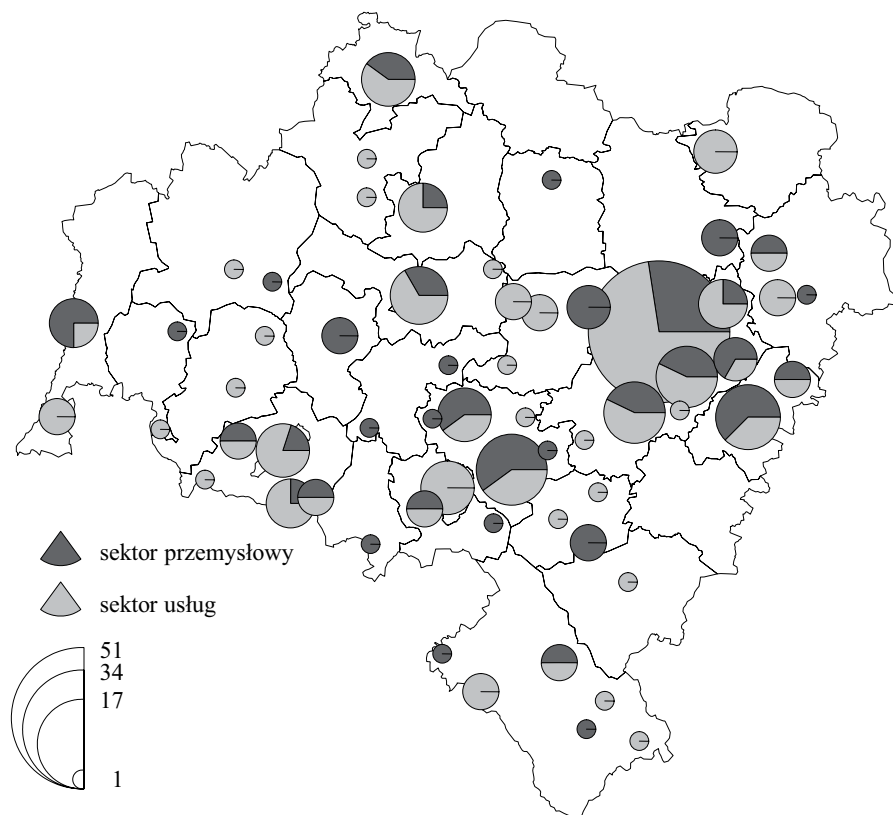


Rys. 3. Struktura liczby i wartości projektów realizowanych w ramach działania 3.4. ZPORR w latach 2004-2006 według sekcji Polskiej Klasyfikacji Działalności (stan w dniu 01.02.2007)

Źródło: opracowanie własne na podstawie danych UMWD.

W większości przypadków lokalizacja projektów pokrywała się z siedzibą beneficjenta. Niezgodność taka wystąpiła jedynie w 18 jednostkach (około 9%). W analizie przestrzennej uwzględniono przy tym rzeczywiste miejsce lokalizacji projektu, ponieważ informacja taka wydaje się istotniejsza z punktu widzenia wpływu przedsięwzięcia na bezpośrednie otoczenie.

Największe zaangażowanie w wykorzystywaniu środków wykazywały podmioty z obszaru dużych ośrodków miejskich: Wrocławia, Jeleniej Góry, Legnicy, Głogowa (por. rys. 4). Wśród nich dominowały przedsiębiorstwa zaliczane do sektora usług. Sektor produkcyjny odgrywał znaczną rolę w gminach o tradycjach przemysłowych (Świdnica, Strzegom, Oława). Wyraźnie zauważalny w rozkładzie przestrzennym był związek rozmieszczenia realizowanych przedsięwzięć z ogólnym poziomem aktywności gospodarczej na poziomie lokalnym. Ponad 25% ogółu projektów zlokalizowanych było na obszarze Wrocławia, a łącznie z obszarem gmin sąsiadujących bezpośrednio z miastem – prawie 40%. Duża koncentracja przestrzenna powodowała, iż przedsięwzięcia były realizowane zaledwie w 36% gmin województwa.



Rys. 4. Projekty działania 3.4 ZPORR według miejsca realizacji oraz sektorów gospodarki (stan w dniu 01.02.2007)

Źródło: opracowanie własne na podstawie danych UMWD.

Tabela 1. Różnice średnich istotnych statystycznie (test Levene'a) między wybranymi wskaźnikami społeczno-ekonomicznymi w gminach, w których projekty były realizowane w ramach działania 3.4. ZPORR, i gminach, które tych projektów nie realizowały

Wyszczególnienie	Gminy, na których obszarze były realizowane projekty	Gminy, na których obszarze nie były realizowane projekty	Różnica średnich (%)
	Średnia		
Gminy miejskie			
Dochody gmin ogółem na mieszkańca	1104,2	786,7	28,8
Dochody gmin, udział w podatkach budżetu państwa na mieszkańca	339,0	241,5	28,8
Dochody gmin z tytułu podatków od osób fizycznych (PIT) na mieszkańca	315,4	228,3	27,6
Udział pracujących w sektorze usług rynkowych	10,6	5,4	49,1
Udział pracujących w sektorze usług ogółem	21,5	13,0	39,6
Udział radnych gmin w wieku powyżej 60 lat	15,3	8,6	44,1
Udział radnych z wykształceniem wyższym	60,9	45,8	24,8
Udział radnych z wykształceniem policealnym	64,4	49,8	22,7
Podmioty gospodarcze osób fizycznych na 1000 mieszkańców	116,2	90,3	22,3
Spółki prawa handlowego na 10 tys. mieszkańców	72,0	46,5	35,4
Fundacje, stowarzyszenia i organizacje społeczne na 10 tys. mieszkańców	25,5	16,6	34,7
Udział wydatków gmin na pomoc społeczną w wydatkach ogółem	5,2	7,3	-39,5
Gminy wiejskie			
Stopa bezrobocia	15,0	17,2	-14,5
Udział radnych w wieku poniżej 39 lat	12,5	18,5	-48,8
Spółki prawa handlowego na 10 tys. mieszkańców	46,1	30,1	34,6
Spółki z udziałem kapitału zagranicznego na 10 tys. mieszkańców	17,9	9,6	46,2
Gminy miejsko-wiejskie			
Dochody gmin, udział w podatkach budżetu państwa na mieszkańca	246,9	188,5	23,7
Udział radnych z wykształceniem wyższym, policealnym i średnim	85,7	79,9	6,7
Udział radnych z wykształceniem zasadniczym zawodowym	14,0	20,1	-43,0
Podmioty gospodarcze osób fizycznych na 1000 mieszkańców	85,3	71,7	16,0

Źródło: opracowanie własne.

Obserwowane rozmieszczenie świadczyć może o sformalizowanym charakterze pozyskiwania środków, inicjowanym w znacznej mierze przez centra decyzyjne bądź uzależnionym od dostępu do informacji. Może wynikać również z faktu najlepszego przygotowania podmiotów gospodarczych z tych obszarów do szybkiego sporządzenia odpowiednich wniosków. Wyrażna w układzie przestrzennym współzależność między wielkością poszczególnych jednostek i ich statusem administracyjnym a wielkością realizowanych przedsięwzięć wskazywać może na istnienie bariery dostępności do środków finansowych, zwłaszcza w obszarach wiejskich.

W celu zbadania głównych uwarunkowań rozkładu przestrzennego realizowanych przedsięwzięć dokonano porównania średnich dla gmin, na których obszarze projekty były bądź nie były realizowane w odniesieniu do wybranych wskaźników społeczno-ekonomicznych (tab. 1). Posłużono się przy tym metodą testowania równości średnich z wykorzystaniem testu jednorodności wariancji Levene'a [Nawojczyk 2002]. Przeprowadzone badanie wykazało, iż największe, istotne statystycznie różnice między obiema kategoriami gmin wystąpiły w odniesieniu do wskaźników określających ogólny poziom rozwoju gospodarczego (wskaźniki przedsiębiorczości, poziom rozwoju sektora usług, dochodowość podmiotów gospodarczych i możliwość mieszkańców). Ważną rolę w determinowaniu możliwości uczestniczenia w programie odgrywała również niezależność finansowa gmin, będąca w znacznym stopniu pochodną rozwoju ekonomicznego (dochody gmin od osób fizycznych oraz prawnych). Interesujący jest również fakt, iż istotne znaczenie miała jakość władz lokalnych (wskaźnik poziomu wykształcenia radnych). Wydaje się, że odzwierciedlała ona przede wszystkim poziom rozwoju ekonomicznego poszczególnych terenów, nie miała natomiast wpływu na lokalizacji projektów.

Zależności te były obserwowane w odniesieniu do wszystkich rodzajów gmin, jakkolwiek w przypadku gmin miejsko-wiejskich i wiejskich nie dotyczyły one wszystkich analizowanych wskaźników. Wynika stąd wniosek, iż największą szansę pozyskania środków finansowych z funduszy UE miały podmioty gospodarcze z gmin najbogatszych, które dysponowały odpowiednimi zasobami finansowymi oraz cechowały się większą aktywnością w pozyskiwaniu środków finansowych. Sytuacja taka może prowadzić w przyszłości do wzrostu zróżnicowań wewnątrzregionalnych w poziomie rozwoju społeczno-ekonomicznego.

4. Wnioski

Realizacja działania 3.4 ZPORR na Dolnym Śląsku w kontekście przedstawionej analizy pozwala na sformułowanie następujących, ogólnych wniosków. Z punktu widzenia kierunków wykorzystania środków, zostały one przeznaczone głównie na dofinansowanie przedsięwzięć inwestycyjnych związanych z bieżącą działalnością podmiotów gospodarczych. W bardzo niewielkim stopniu były one ukierunkowane na specjalistyczne usługi, mające potencjalny wpływ na wzrost innowacyjności mikroprzedsiębiorstw. Jednocześnie, z punktu widzenia rozmieszczenia

przestrzennego, były one realizowane przede wszystkim na terenach o wysokim poziomie rozwoju ekonomicznego w skali regionu. Taka sytuacja powoduje, iż prawdopodobnie zostaną osiągnięte ilościowe efekty omawianego działania w ramach programu ZPORR, natomiast efekty jakościowe (np. wzrost innowacyjności i konkurencyjności) badane w dłuższym horyzoncie czasowym (wskaźniki oddziaływania) mogą być relatywnie niewielkie. Towarzyszyć temu będzie wzrost dysproporcji przestrzennych w poziomie rozwoju społeczno-ekonomicznego.

Wydaje się, że na etapie konstrukcji zapisów odnoszących się do działania 3.4. należałoby dążyć do wprowadzenia (wypracowania) rozwiązań, które zwiększyłyby stopień wykorzystania środków w ramach kategorii interwencji 163. Trzeba przy tym uwzględnić fakt, iż odpowiednie zapisy programu ustalone zostały na poziomie centralnym i nie mogły być modyfikowane przez samorządy regionalne. W ocenie programu należy mieć na uwadze, iż wykorzystanie środków pomocowych w działaniu 3.4. znacząco przyczyniło się do stworzenia podstaw funkcjonowania wielu mikroprzedsiębiorstw. W przyszłym okresie programowania (w latach 2007-2013) podmioty te mogą ubiegać się o wsparcie sprzyjające ich innowacyjności i konkurencyjności. W tym też kierunku zmierzają zapisy Regionalnego Programu Operacyjnego dla Województwa Dolnośląskiego na lata 2007-2013. Rzeczywiste efekty instrumentów polityki intraregionalnej, zwłaszcza w odniesieniu do wymiaru przestrzennego, będą jednak widoczne dopiero w dłuższym horyzoncie czasowym.

Literatura

- Analiza kierunków wspierania rozwoju kapitału ludzkiego przedsiębiorstw z wykorzystaniem środków EFS*, Warszawa 2006.
- Churski P., *Obszary problemowe w Polsce z perspektywy celów polityki regionalnej Unii Europejskiej*, Wyższa Szkoła Humanistyczno-Ekonomiczna we Wrocławiu, Wrocław 2004, s. 120.
- Commission Regulation (EC) No 438/2001 of 2 March 2001 laying down detailed rules for the implementation of Council Regulation (EC) No 1260/1999 as regards the management and control systems for assistance granted under the Structural Funds*, OJ L 63, 3.3.2001, s. 21-43.
- Dobrowolska-Kaniewska H., Raczyk A., *Podmioty gospodarcze i pracujący w sektorze usług i przemysłu według poziomów techniki w miastach na przykładzie Dolnego Śląska*, materiały powielane 2007.
- Grosse T.G. (red.), *Analiza możliwości wprowadzenia regionalnego systemu zarządzania funduszami strukturalnymi UE w Polsce w latach 2007-2013*, Instytut Spraw Publicznych, Warszawa 2005, s. 143.
- Lotko K., *Wykorzystanie funduszy strukturalnych Unii Europejskiej w ramach Zintegrowanego Programu Operacyjnego Rozwoju Regionalnego na przykładzie województwa opolskiego*, [w:] Mikołajewicz Z. (red.), *Gospodarcze i społeczne skutki akcesji do Unii Europejskiej*, Uniwersytet Opolski, Polskie Towarzystwo Ekonomiczne Oddział w Opolu, Opole 2006, s. 205-228.
- Nawojczyk M., *Przewodnik po statystyce dla socjologów*, Kraków SPSS Polska, 2002.
- Olejniczak K., Ledzion B., Domaradzka A., *Identyfikacja barier w realizacji działań współfinansowanych ze środków Europejskiego Funduszu Społecznego w ramach Zintegrowanego Programu Operacyjnego Rozwoju Regionalnego*, Ministerstwo Rozwoju Regionalnego, Warszawa 2006.

Przewidywany wpływ inwestycji infrastrukturalnych realizowanych na obszarach wiejskich i wiejsko-miejskich w ramach działań 3.1. i 3.2. Zintegrowanego Programu Operacyjnego Rozwoju Regionalnego oraz działań 2.3. i 2.6. Sektorowego Programu Operacyjnego Restrukturyzacja i modernizacja sektora żywnościowego oraz rozwój obszarów wiejskich 2004-2006, Ministerstwo Rozwoju Regionalnego, Warszawa 2006.

Regionalny Program Operacyjny dla Województwa Dolnośląskiego na lata 2007-2013, Wrocław, 2007.

Rynio D., *Zintegrowany Program Operacyjny Rozwoju Regionalnego – możliwości i efekty wykorzystania*, [w:] Mikołajewicz Z. (red.), *Gospodarcze i społeczne skutki akcesji do Unii Europejskiej*, Uniwersytet Opolski, Polskie Towarzystwo Ekonomiczne Oddział w Opolu, Opole 2006, s. 239-250.

Zintegrowany Program Operacyjny Rozwoju Regionalnego. Uzupełnienie programu, Ministerstwo Gospodarki, Pracy i Polityki Społecznej, Warszawa 2004, s. 389.

PRELIMINARY ASSESSMENT OF MEASURE 3.4 IMPLEMENTATION UNDER INTEGRATED REGIONAL OPERATIONAL PROGRAMME IN LOWER SILESIA VOIVODESHIP

Summary

Structural funds are the basic instruments of the EU's structural and regional policy, the aim of which is to support national and regional economies in accommodation processes leading to the attainment of the average economic level of the Community. The funds are to support restructuring and modernisation of the economies in order to accelerate their economic growth and development processes.

The aim of this paper is to analyse spatial diversity of the projects realized under Measure 3.4. – Micro-enterprises of the Integrated Regional Operational Programme in the Lower Silesia region. The survey was based on a generic analysis of the enterprises and the value of subsidies from the European Regional Development Fund. On the one hand it allowed to define the level of EU funds utilisation by economic subjects and on the other it helped identify the areas still needing support. The assessment also concerned the relationship between spatial distribution of the realized projects and the level of socio-economic development, including the influence of the Integrated Regional Operational Programme on convergence (divergence) processes in the region.

The conducted analysis revealed that the implementation of the Integrated Regional Operational Programme may result in the growing intraregional disproportions.