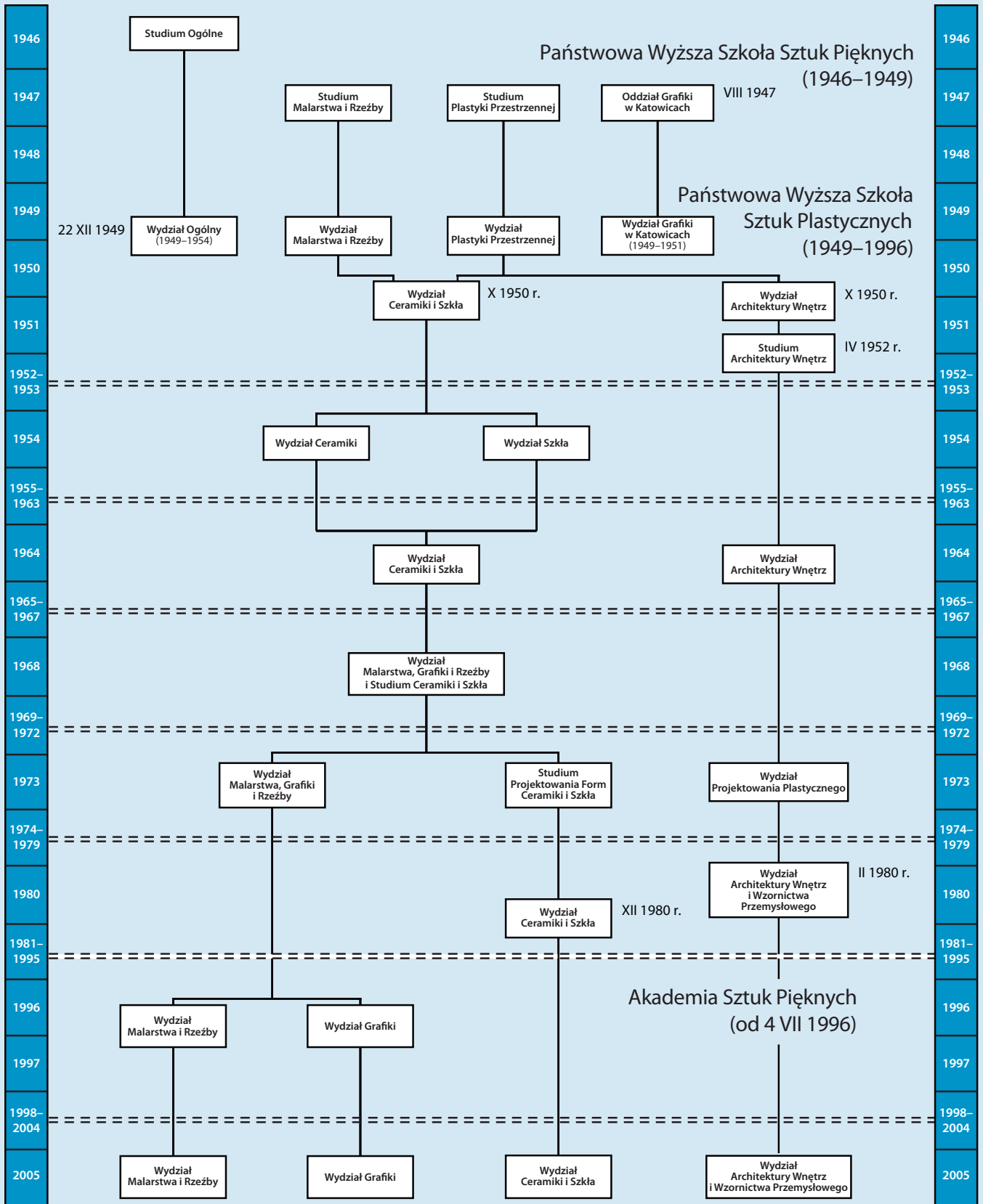


# AKADEMIA SZTUK PIĘKNYCH



# STRUKTURA WYDZIAŁÓW AKADEMII SZTUK PIĘKNYCH (1946–2005)





## **Wprowadzenie**

### **Etyka, estetyka i akademia**

Potoczne wyobrażenia o roli i znaczeniu sztuk plastycznych odnoszą się zwykle do atrakcyjnych opowieści o życiu cyganerii. Nie chcemy burzyć tej romantycznej legendy. Chcemy tylko zwrócić uwagę na fakt, że nasza praca ma o wiele szersze znaczenie i łączy się z wieloma dziedzinami kultury i gospodarki. Kształcenie artystów plastyków i następnie kształtowanie przez nich zewnętrznej oprawy życia i świata rzeczy (w ich odniesieniu do wyższych funkcji i potrzeb człowieka, a nie tylko czystej użyteczności) łączy dyscypliny plastyczne – sztuki piękne i sztuki stosowane – w organiczną całość z twórczym wysiłkiem ludzi nauki i techniki.

Uczelnia artystyczna o tak bardzo rozbudowanych związkach z innymi dziedzinami twórczości i wytwórczości stanowi pomost pomiędzy ścisłą racjonalnością a potrzebami wzniosłych przeżyć estetycznych, jakie są właściwe dla gatunku ludzkiego. Świadomość tej roli powoduje, że coraz większą uwagę zwracamy na elementy formacyjne młodzieży artystycznej, na kształcenie humanistyczne, ukazujące szczytne cele powołania artysty plastyka i walor etyczny jego pracy zawodowej.

Historia współczesności przyznaje raz po raz, wprawdzie nie dość konsekwentnie, naszemu środowisku artystycznemu poważne znaczenie w tworzeniu nowych oryginalnych idei artystycznych. Wrocław utożsamiany przed trzydziestu laty z osiągnięciami artystycznej ceramiki i szkła, właśnie dzięki konsekwentnej pracy, uporowi i wręcz przebiegłości profesorów naszej akademii, stał się w latach 70. niekwestionowaną stolicą nowej sztuki. To z niewielkiej grupy pierwszych pedagogów pracujących wśród ruin Festung Breslau wyrosło dwutysięczne środowisko twórcze artystów plastyków na Dolnym Śląsku, w 90% absolwentów naszej uczelni. Jest to fenomen nieporównywalny z żadnym innym żywotnym i znaczącym ośrodkiem na świecie, aby w tak krótkim czasie od zera wyrosło świadome swoich przeznaczeń dynamiczne środowisko artystyczne. Trzeba tutaj wspomnieć, że okoliczności zewnętrzne były mało sprzyjające dla takiego rozwoju. Wielcy artyści wrocławscy: Waldemar Cwenarski, Alfons Mazurkiewicz, Jerzy Rosołowicz, złożyli na ołtarzu sztuki ofiarę życia przez swą przedwczesną śmierć.

Ich wielka i ofiarna praca jako artystów tworzących podstawy naszych osiągnięć w nowej sztuce wiąże się ściśle z tradycją naszej akademii – jednocześnie honorującej tradycję i otwartej na nowe metody i idee artystyczne.

O tej otwartości na nowe wartości i oparciu dydaktyki na trwałym gruncie profesjonalizmu świadczy ewolucja kie-

runków kształcenia. Przebiegała ona kilkietapowo i była wypadkową z jednej strony oddziaływania silnych osobowości profesorskich, z drugiej zaś zewnętrznych trendów w sztuce, a z trzeciej mniej lub bardziej subtelnych nacisków biurokratyczno-politycznych.

Natomiast kwestia osobowości pedagogów była bardzo istotna, najważniejsza. Postawy mistrzów ukształtowały późniejszy fenomen sztuki wrocławskiej – śmiałej w swoich poczynaniach i zwróconej ku najwyższym wartościom. Profesorowie i studenci, artyści – absolwenci akademii płacili nie raz wielką cenę życia, wolności, niedostatku i zapomnienia za trwanie przy wysokich standardach etycznego kodeksu, za umiłowanie wolności Sztuki i Ojczyzny.

Ta trudna i jednocześnie wspaniała historia daje nam wszystkim podstawy spoglądania z nadzieją na otwierające się wyzwania przyszłości, którym chcemy sprostać nie gorzej niż nasi poprzednicy – jako artyści, jako obywatele, jako ludzie.

*Prof. Zbigniew Horbowy  
Rektor ASP we Wrocławiu*

### **Dzieje uczelni**

W listopadzie 1945 r. kierowana przez Eugeniusza Gepperta grupa artystów plastyków przybyła do Wrocławia i rozpoczęła przygotowania do powołania uczelni plastycznej. 30 marca 1946 r. uzyskano Dekret Ministra Kultury i Sztuki powołujący Państwową Wyższą Szkołę Sztuk Pięknych. W maju 1946 r. we wrocławskim Ratuszu otwarto pierwszą wystawę malarstwa z udziałem przyszłych wykładowców.

Uroczysta inauguracja pierwszego roku akademickiego odbyła się w częściowo zrujnowanych pomieszczeniach byłej Meisterschule des Deutschen Handwerks przy ul. R. Traugutta, 7 października 1946. Inaugurację poprzedziła uroczysta msza święta. Pierwszym dyrektorem szkoły został malarz przybyły z Krakowa – E. Geppert (nominacja z 12 czerwca 1946). W maju rozpoczęto wpisy kandydatów, a w lecie uczestniczyli oni w kursie plenerowym. Zespół pedagogów tworzyli: E. Geppert (malarstwo), Leon Dołycki (rysunek), Emil Krcha (rysunek), Stanisław Pękalski (rysunek wieczorny), Stanisław Dawski (kompozycja brył i płaszczyzn z liternictwem), Stanisław Rzecki (rzeźba), Borys Michałowski (rzeźba), Tadeusz Broniewski (historia architektury i geometria wykreślna) oraz Stanisław Kopystyński (historia sztuki i perspektywa). W pierwszym roku studiowało 84 studentów łącznie z nie mającymi matury kandydatami kur-

su zerowego, który prowadził S. Kopystyński. Inauguracji nie dożył powołany na profesora Adam Hannytkiewicz (1887–1946). Struktura szkoły miała charakter tradycyjnie akademicki z wyodrębnionymi dyscyplinami malarstwa, rzeźby i rysunku, tworzącymi Studium Ogólne.

Zrzucony gmach po Kunstkademie przy pl. Polskim sukcesywnie odbudowywano aż do 1964 r. (do odbudowy gmachów uczelni przyczynił się dyrektor administracyjny PWSSP Lubomir Żurawski).

Od razu zamierzano rozszerzyć zakres kształcenia o rękodzieło artystyczne i specjalności użytkowe.

„Przygotowanie artysty plastyka do współpracy z architektem ... z wszystkimi gałęziami wytwórczości, w których forma plastyczna może mieć zastosowanie jako czynnik decydujący w kształtowaniu się smaku i piękna życia codziennego” – tak precyzował zasadność tej inicjatywy Geppert w memoriale przesłanym na ręce Ministra Ziem Odzyskanych.

To powiązanie z wytwórczością (z przemysłem ceramicznym i szklarskim) należy do tradycji początków. Gdy Carl Daniel (David) Friedrich Bach (1756–1829) dzięki protekcji Michała Kazimierza Ogińskiego, hetmana wielkiego litewskiego (1730–1800), w 1791 r. został pierwszym dyrektorem Provizial-Kunstschule, na takich powiązaniach z dopiero rodzącym się przemysłem śląskim opierał nadzieje na przyszłość swojej szkoły.

W czerwcu 1947 r. utworzono nowy Wydział Plastyki Przestrzennej, którym kierował sprowadzony z Krakowa Marian Steczowicz (wnętrze, plastyka przemysłowa, historia architektury wnętrz), Aleksandrowi Rakkowi powierzono katowicki Oddział Grafiki ze specjalizacją użytkową (od 1951 r. w strukturze krakowskiej ASP). W drugim roku pracy szkoła działała na podstawie statutu, a pierwszymi członkami jej Rady Głównej byli S. Dawski, L. Dołżycki, E. Geppert, E. Krcha i M. Steczowicz. Niebawem dołączyli następni wykładowcy: Antoni Mehl (rzeźba, 1947–1951), Władysław Wincze (wnętrze i mebel, 1947–1987), Maria Dawska (malarstwo, 1948–1970), Hanna Krzetuska (malarstwo, 1948–1958), Władysław Kamiński (malarstwo, rysunek, 1948–1983), Andrzej Will (rysunek, 1948–1956), Czesław Niżankowski (anatomia), ks. Piotr Śledziwski (historia sztuki). Osiągnięcia szkoły zaprezentowano na Festiwalu Szkół Artystycznych w Poznaniu w październiku 1949 r. W tymże roku w ramach ogólnej reformy uczelni plastycznych zmieniono charakter szkoły na użytkowy ze specjalizacją w dyscyplinach ceramiki, szkła i architektury wnętrz, a nazwę zmieniono na Państwową Wyższą Szkołę Sztuk Plastycznych.

Z reformą łączyło się przyjęcie nowych wykładowców: Mieczysława Pawełki (ceramika i rzeźba, 1948–1958), Haliny Jastrzębowskiej (szkło, 1949–1952), Rudolfa Krzywca (ceramika, 1950–1965), Julii Kotarbińskiej (ceramika, 1951–1965), Apolinarego Czepelewskiego (zastosowania ceramiki w rzeźbie architektonicznej, 1953–1967), Karola Estreichera (kier. Katedry Historii Sztuki, 1952–1956).

W 1957 r., kiedy zweryfikowano profesorów uczelni plastycznych, profesorami nadzwyczajnymi zostali: E. Geppert, S. Dawski, J. Kotarbińska i W. Wincze, a docentami: B. Michałowski, R. Krzywiec, M. Dawska i S. Pękalski. Od 1957 r. studia przedłużono do 6 lat (obecnie 5 lat). W dziedzinie szkła artystycznego szkoła zachowała pozycję je-

dynego ośrodka kształcenia, w ceramice o pozycji szkoły świadczyła obecność jej przedstawicieli w Academie Internationale de la Ceramique, a z czasem jako jedyna w Polsce wrocławska uczelnia uzyskała prawo prowadzenia przewodów kwalifikacyjnych.

Rok 1968 jest datą utworzenia Wydziału Malarstwa, Grafiki i Rzeźby, w którego ramach znalazły się sprowadzone do roli studium ceramika i szkło. Odrębny Wydział Ceramiki i Szkła przywrócono w 1980 r.

W 1984 r. uformowała się struktura tworzona przez trzy wydziały: Malarstwa, Grafiki i Rzeźby, Architektury Wnętrz i Wzornictwa Przemysłowego oraz Ceramiki i Szkła.

Z połączenia Katedry Grafiki powołanej w 1969 r. i Międzywydziałowej Katedry Wiedzy Wizualnej powstał w 1996 r. Wydział Grafiki.

W l. 1993–1996 nastąpił ponad dwukrotny wzrost liczby profesorów „belwederskich”: z 13 do 30. Tym samym uczelnia uzyskała pełną autonomię.

W 1988 r. ważnym wydarzeniem było rozpoczęcie obchodów dwusetlecia uczelni plastycznych we Wrocławiu, kończących się w 1990 r. wystawą i w 1991 r. międzynarodową konferencją historyczno-teoretyczną oraz publikacją wydawnictwa obrazującego dzieje tych szkół we Wrocławiu.

W 1990 r. zlikwidowano Studium Nauk Społeczno-Politycznych, a na jego miejsce Zbigniew Makarewicz (rzeźbiarz i teoretyk) zorganizował Studium Nauk Humanistycznych.

Środowisko studenckie PWSSP żywo reagowało na kolejne kryzysy w latach 1956, 1968 i 1980. Również postawa znacznej części wykładowców niepokoiła władze komunistyczne, co miało takie skutki, jak rekordowe w wypadku uczelni artystycznej internowania w czasie stanu wojennego (11 osób), a wcześniej zablokowanie na wiele lat awansowania kadry pedagogicznej (1957–1979). W wyniku stanu wojennego zawieszono działalność uczelni, wymuszając rezygnację z funkcji rektora prof. Jana Jaromira Aleksiana, a wybrany rektor, prof. Konrad Jarodzki, nie został zaakceptowany przez ministra kultury i sztuki i nie objął funkcji.

Po kolejnych zmianach organizacyjnych i zmianie nazwy uczelni na Akademię Sztuk Pięknych (1996) wrocławska uczelnia plastyczna ma obecnie cztery wydziały: Malarstwa i Rzeźby; Grafiki; Ceramiki i Szkła oraz Architektury Wnętrz i Wzornictwa Przemysłowego, a także Zakład Języków Obcych (kier.: mgr Beata Ludwiczak) i Zakład Historii Sztuki, Filozofii i Sportu (kier.: mgr Andrzej Kostołowski – historyk sztuki i krytyk), bibliotekę (kier.: kustosz mgr Elżbieta Rzeźniak), muzeum uczelniane (kier.: kustosz mgr Dorota Miłkowska), galerię „Miejsce dla sztuki” i Galerię im. Eugeniusza Gepperta, Dom Pracy Twórczej w Luboradowie i Dom Studencki. Uczelnia publikuje wydawnictwa artystyczne: katalogi, monografie artystów, czasopismo „Format” (red. nac. dr Andrzej Saj), rocznik „Dyskurs” (red. nac. dr Andrzej Bator). ASP organizuje Międzynarodowy Konkurs Rysunku i Konkurs Malarski im. Eugeniusza Gepperta.

Od 2002 r. uczelnia posiada nowe budynki przy ul. Modrzewskiego i ul. Purkyniego z przebudowanych dawnych kamienic czynszowych przekazanych przez Urząd Miejski. Ta inwestycja radykalnie poprawiła warunki studiów (przyrost 40% powierzchni dydaktycznej).



Rektorami PWSSP/ASP we Wrocławiu byli: E. Geppert (1949–1950), M. Pawełko (1950–1952), S. Dawski (1952–1965), S. Pękalski (1965–1967), Tadeusz Forowicz (1967–1981), J.J. Aleksion (1981–1982), Rufin Kominek (1982–1984), Michał Jędrzejewski (1984–1990), Andrzej Klimczak-Dobrzaniecki (1990–1993), K. Jarodzki (1993–1999), Zbigniew Horbowy (1999–2005).

Osiągnięcia uczelni potwierdzają najpewniej artystyczne i zawodowe dokonania jej absolwentów (2064 – 2003 r.) Wrocławianie podejmowali, tworzyli i oryginalnie interpretowali najważniejsze idee artystycznej współczesności, żeby tylko wspomnieć sensybilizm, strukturalizm, konceptualizm, konkretyzm, sztukę pojęciową i poezję konkretną, nowe formy parateatru i sztuki przestrzeni. Bardziej znani są w kraju i za granicą mistrzowie formy w ceramice i szkłe, ale tuż po nich pojawiają się nazwiska twórców plakatu, scenografii, wystawiennictwa, grafiki, wzornictwa przemysłowego – nagradzani, wyróżniani, zapraszani na liczne przeglądy krajowe i międzynarodowe, a łączna liczba ekspozycji międzynarodowych, w których uczestniczyli od lat 50. i 60. do chwili obecnej malarze, jak i graficy, rzeźbiarze oraz designerzy wszystkich specjalności, wynosi kilkaset.

Przewody kwalifikacyjne na stanowisko adiunkta (I st.) i docenta (II st.) zaczęto przeprowadzać we wrocławskiej PWSSP (zgodnie z Zarządzeniem Ministra Kultury i Sztuki z 10 listopada 1972) w 1973 r. W 1972 r. Wydział Malarstwa Grafiki i Rzeźby posiadał uprawnienia w następujących dyscyplinach artystycznych: malarstwo – przewody I st., II st.; rzeźba – I st.; projektowanie graficzne – I st. Wydział Projektowania Plastycznego zaś: projektowanie architektury wnętrz – przewody I st., II st.; projektowania form przemysłowych – I st. Studium Projektowania Form Ceramiki i Szkła: projektowanie form ceramiki i szkła – przewody I st., II st. W 2002 r. (zgodnie z ustawą o stopniach i tytułach naukowych z 1 maja 2002) Wydział Malarstwa i Rzeźby posiadał uprawnienia do przeprowadzania: przewodów doktorskich w zakresie sztuk plastycznych w dyscyplinach artystycznych, takich jak malarstwo, rzeźba; przewodów habilitacyjnych w zakresie sztuk plastycznych w dyscyplinie artystycznej malarstwo; postępowania o uzyskanie tytułu profesora sztuki. Wydział Grafiki – przewodów doktorskich i habilitacyjnych w zakresie sztuk plastycznych w dyscyplinie artystycznej grafika, postępowania o uzyskanie tytułu profesora sztuki; Wydział Ceramiki i Szkła – przewodów doktorskich i habilitacyjnych w zakresie sztuk plastycznych w dyscyplinie artystycznej wzornictwo, postępowania o uzyskanie tytułu profesora sztuki; Wydział Architektury Wnętrz i Wzornictwa Przemysłowego – przewodów doktorskich i habilitacyjnych w zakresie sztuk plastycznych w dyscyplinie artystycznej architektura wnętrz oraz postępowania o uzyskanie tytułu profesora sztuki.

Pierwsi promotorzy na poszczególnych wydziałach PWSSP oraz osoby przez nich wypromowane, które uzyskały przewody I i II st.:

Wydział Malarstwa, Grafiki i Rzeźby: 1973 r. – przewod I st. w dyscyplinie artystycznej grafiki J.J. Aleksiona – opiekun artystyczny prof. Halina Pawlikowska; 1976 r. – przewody I st. w dyscyplinie artystycznej malarstwa: Wiesława Pawelska – opiekun artystyczny doc. Zbigniew Karpiński;

Jan Kondratowicz – opiekun artystyczny doc. Z. Karpiński; 1976 r. – zakończony przewod II st. w dyscyplinie artystycznej malarstwa adiunkta K. Jarodzkiego.

Wydział Malarstwa i Rzeźby: 2000 r. – przewod I st. w dyscyplinie artystycznej rzeźba Janusza Czumaczenki, pracownika ASP w Łodzi – opiekun artystyczny prof. Aleksander Hałat (ASP Łódź).

Wydział Ceramiki i Szkła: 1975 r. – przewod II st. w dyscyplinie artystycznej projektowanie form ceramiki i szkła adiunkta Z. Horbowego.

Wydział Projektowania Plastycznego: 1974 r. – przewod II st. w dyscyplinie artystycznej projektowanie architektury wnętrz Tadeusza Kwaka (ASP Kraków).

Liczba studentów, pracowników naukowo-dydaktycznych w następujących okresach:

koniec roku 1946: liczba studentów – 36, st. asystent – 1, wykładowców – 6, profesorów uczelnianych – 3;

rok akademicki 1967/1968: liczba studentów – 250, asystentów – 7, st. asystentów – 4, wykładowców – 9, st. wykładowców – 8, adiunktów – 8, doktorów – 2, docentów – 6, profesor kontraktowy – 1, profesorów – 4;

rok akademicki 2002/2003: liczba studentów dziennych: 479, liczba studentów wieczorowych: 301 – razem studentów 780, kwalifikacje I st. (doktor) – 53, kwalifikacje II st. (doktor hab.) – 17, profesorów zwyczajnych – 27, profesorów tytularnych – 9.

### **Współpraca zagraniczna**

Uczelnia zapewnia od kilkunastu lat trwałe powiązania z innymi szkołami artystycznymi w kilku krajach świata, umożliwiając, szczególnie po 1989 r., studentom i absolwentom kontynuowanie studiów i karierę za granicą. Bezpośrednio po wojnie współpraca zagraniczna była bardzo ograniczona, jednak już podczas Kongresu Intelktualistów w 1948 r. wizytę w nie istniejącym już dziś budynku i pracowni ówczesnego prorektora S. Dawskiego złożyli Pablo Picasso i Fernand Leger (rektor E. Geppert przebywał poza Wrocławiem).

Pod koniec lat 50. prof. W. Wincze uczestniczy w oficjalnej delegacji Ministerstwa Kultury prowadzącej rozmowy na temat współpracy z radzieckimi uczelniami (Moskwa, Odessa). W latach 70. pomyślnie zaczyna się rozwijać współpraca z uczelnią w Halle, a na staże przemysłowe przyjeżdżają tamtejsi projektanci szkła. Na uczelni przebywają studenci z Bułgarii. Nawiązane zostają kontakty z akademią w Rydze. Na początku lat 80. na stażach w Holandii oraz NRD (Halle) przebywa Krzysztof Łukasiewicz, prowadząc na ich zakończenie jeden semestr wykładów. W 1986 r. we Wrocławiu odbywa się wystawa projektów studenckich z Hochschule für Industriale Formgestaltung Halle i wrocławskiej PWSSP. Od 1988 r. rozwija się wymiana grup pedagogów i studentów z uczelnią Konstfack w Sztokholmie, a Wydział Grafiki utrzymuje kontakty z uczelnią w Brunszwiku. W 1989 r. spotykają się kierownictwa lwowskiej i wrocławskiej uczelni plastycznej. Od przełomu lat 80. i 90. trwa wymiana grup studenckich między akademią w Rydze, wrocławską ASP i kilkunastoma uczelniami zagranicznymi. W 2004 r. w warsztatach scenograficznych wrocławskiej ASP wzięła udział wielonarodowa grupa studentów z lon-

dyńskiej Saint Martines College of Art and Design. Obecnie uczelnia w ramach europejskich programów wspierających wymianę międzynarodową wysyła studentów na studia/staże na uczelniach zagranicznych oraz kształci młodzież artystyczną z państw europejskich i USA.

Uczelnie zagraniczne współpracujące obecnie z ASP we Wrocławiu: Konstfack, College of Art, Crafts and Design (Sztokholm, Szwecja); Ewtek Institute of Art and Design (Vantaa, Finlandia); Hochschule für Bildende Künste (Brunszwik, Niemcy); Hochschule für Kunst und Design (Halle, Niemcy); Universidad del Pais Vasco (Bilbao, Hiszpania); Accademia di Belle Arti di Brera (Mediolan, Włochy); Hogeschool Gent (Gandawa, Belgia); Staatliche Akademie der Bildenden Künste Stuttgart (Niemcy); Institut d'Arts Visuels (Orlean, Francja); École Supérieure des Arts Décoratifs (Strasburg, Francja); Aristotle University of Thessaloniki (Grecja); Kuvataideakatemia – Academy of Fine Arts Helsinki (Finlandia); Accademia di Belle Arti „Aldo Galli” (Como, Włochy); Kunstuniversität Linz (Austria); University of Wolverhampton (Wielka Brytania); Akademie der Bildenden Künste München (Niemcy); Hochschule für Grafik und Buchkunst Leipzig (Niemcy); Universidade do Porto (Portugalia); Vysoká škola výtvarných umení (Bratysława, Słowacja); Saint Martins College of Art and Design (Londyn, Wielka Brytania); Technická universita v Liberci (Czechy); Fachhochschule Hildesheim (Niemcy); Lwowska Akademia Sztuk Pięknych (Ukraina); Akademia Sztuk Pięknych w Kijowie (Ukraina); Wileńska Akademia Sztuk Pięknych (Litwa); Maryland Institute, College of Art (USA); University of Arts and Design Cluj-Napoca (Rumunia); Institut Européen des Arts Céramiques (Guebwiller, Francja).

*Zbigniew Makarewicz*

Tab. 30. Wyjazdy zagraniczne studentów i pracowników ASP w latach 2000–2004

	Rok akademicki			
	2000/2001	2001/2002	2002/2003	2003/2004
Pracownicy (liczba osób, cel)	4 Bratysława, Brunszwik	8 Stuttgart, Kijów, Gent (Belgia), Mediolan, Saloniki	12 Strasburg, Wilno, Baltimore (USA), Bilbao, Bratysława, Ryga, Liberec	16 Porto, Saloniki, Sztokholm, Bilbao, Bitola (Macedonia), Hildesheim (Niemcy), Lwów, Strasburg, Liberec, Lipsk
Studenci (liczba osób, cel)	13 Brunszwik, Edynburg, Paryż, Sztokholm, Bratysława	12 Brunszwik, Halle, Kassel, Strasburg, Edynburg, Lwów, Saloniki, Bratysława	15 Brunszwik, Halle, Strasburg, Edynburg, Bilbao, Vantaa (Finlandia), Stuttgart, Bratysława, Mediolan	29 Halle, Strasburg, Edynburg, Bilbao, Stuttgart, Bratysława, Mediolan, Porto, Monachium, Liberec (Czechy), Lwów, Saloniki, Wolverhampton, Lipsk, Guebwiller (Francja)

## Wydział Architektury Wnętrz i Wzornictwa Przemysłowego

Istniejący w formalnej strukturze PWSSP/ASP od 1950 r. Wydział Architektury Wnętrz, okresowo pod nazwami Studium Architektury Wnętrz (1956–1963) i Wydziału Projektowania Plastycznego (1972–1978), został w 1966 r. przemianowany na Wydział Architektury Wnętrz i Wzornictwa Przemysłowego, co miało związek z utworzeniem w 1966 r. Pracowni, a w następnym roku Katedry Form Przemysłowych.

Założycielem i organizatorem wydziału był W. Wincze. W pierwszym okresie działalności wydziału do najbliższych współpracowników W. Winczego należeli: Marian Sigmund, Marian Steczowicz, S. Pękalski i Halina Jastrzębowska.

W końcu lat 50. współpracownikami W. Winczego zostają absolwenci wydziału: Tadeusz Forowicz (prowadzący projektowanie mebla), Jan Kowalczyk (prowadzący projektowanie metaloplastyki) oraz Zbigniew Kawecki i Józef Chierowski. Wszyscy czterej zostaną wkrótce docentami, a T. Forowicz rektorem (1967–1981).

W 1966 r. W. Wincze powierza Krzysztofowi Meisnerowi (absolwentowi Politechniki i ASP w Warszawie) prowadzenie Pracowni, a następnie Katedry Form Przemysłowych.

Współpracownikami K. Meisnera w rozwijającej się katedrze zostają: L. Kaćma, M. Jędrzejewski, J. Chierowski oraz Janusz Grzonkowski i Ryszard Gachowski, a następnie Wiesław Zajączkowski. Pracę pedagogiczną podejmują również, wypromowani przez K. Meisnera, absolwenci: Wilhelm Semaniszyn, Krzysztof Łukasiewicz, Włodzimierz Dolatowski i Jan Kukuła, a następnie Mieczysław Piróg (absolwent ASP w Krakowie).

W tym też czasie stabilizuje się sytuacja kadrowa Katedry Kształcenia Ogólnoplastycznego, której kierownikiem został Józef Hałas, a Pracownię Rzeźby prowadziła Łucja Skomorowska. W Katedrze Architektury Wnętrz dyplomujące pracownie prowadzili W. Wincze i T. Forowicz, pracownię III roku J. Kowalczyk, a Pracownię Podstaw Kształtowania Z. Kawecki. Blokiem kształcenia wstępnego kierował Tadeusz Ciałowicz, a po jego rezygnacji W. Zajączkowski.

W. Wincze kierował wydziałem do 1972 r. Jego następcą zostaje J. Kowalczyk, a po jego przedwczesnej śmierci (1979), przez kilka miesięcy kierował wydziałem prodziekan W. Zajączkowski. W 1977 r. K. Meisner rozpoczął wykłady w Bagdadzie, a kierownikiem Katedry Form Przemysłowych został J. Chierowski, który pełnił funkcję do 1980 r. Na przełomie

1979 i 1980 r. dziekanem wydziału zostaje M. Jędrzejewski, który od 1978 r. pracuje w Katedrze Architektury Wnętrz (trzecia pracownia dyplomująca), a w 1981 r. obejmuje funkcję prorektora. W l. 1981–1987 dziekanem był W. Semaniszyn, prowadzący od 1980 r. jedną z trzech pracowni dyplomujących w Katedrze Wzornictwa.

Jesienią 1980 r. w Katedrze Wzornictwa zachodzą istotne zmiany kadrowo-programowe. J. Chierowski powraca do Katedry Architektury Wnętrz, a kierownikiem zostaje W. Dolatowski. Kształtuje się układ trzech pracowni dyplomujących. W. Semaniszyn prowadzi Pracownię Projektowania Środków Transportu, W. Dolatowski – Pracownię Projektowania Produktu i Struktur Użytkowych, a M. Piróg – Pracownię Projektowania Komunikacji Wizualnej. Do 1998 r. pracownię dyplomującą prowadził również nieżyjący już obecnie W. Zajączkowski. Dydaktykami w katedrze są m.in.: Paweł Szcóćka, K. Łukasiewicz, Agata Danielak (od 2005 kier. katedry), Jerzy Grobelny, Piotr Jędrzejewski i Jacek Kujda.

W Katedrze Architektury Wnętrz po przejściu na emeryturę W. Winczego, a następnie T. Forowicza, pracownie dyplomujące prowadzą: Edward Zielonka, M. Jędrzejewski i (po zmarłym wiosną 2004 r. Piotrze Karpińskim) Józef Jurk oraz Krzysztof Wołowski. Ponadto prowadzone są m.in. Pracownie Mebla: Waclawa Kowalskiego i Edwarda Gańczy; Projektowania Graficznego: Norberta Wieschalli i Henryka Regimowicza; Pracownia Podstaw Kształtowania Stanisława Gnacka. Zajęcia prowadzą również: Zenon Marciniak, Dariusz Grzybowicz, Urszula Smaza-Gralak, Renata Pacyna, Jacek Zasada, Witold Molicki, Jacek Kos, Bartosz Jakubicki, Andrzej Kabat i inni.

W Katedrze Kształcenia Ogólnoplastycznego działają Pracownie Malarstwa i Rysunku: Mariana Wołczuka, Anny Kowalskiej-Szewczyk i Marka Jakubka (kier. katedry) oraz Pracownia Rzeźby (ad. Aleksander Marek Zysko).

Wydział prowadzi również niestacjonarne studia w zakresie architektury wnętrz i wzornictwa na poziomie licencjackim i magisterskim, a ponadto istnieje Studium Po-dyplomowe Dyscypliny Plastyczne w Architekturze.

W ostatnich dwóch dekadach dziekanami wydziału byli kolejno: M. Wołczuk (1987–1990), M. Jędrzejewski (1990–1996), M. Piróg (1996–2002), W. Kowalski (2002–2005), a aktualnie wydziałem kieruje E. Zielonka (od 2005).

W latach 50. autorem najliczniejszych opracowań projektowych był W. Wincze, autor kompletnego wyposażenia typowego mieszkania (prezentowane na Ogólnopolskiej Wystawie Architektury Wnętrz w warszawskiej „Zachęcie”, 1957) i wnętrz w odbudowanej uczelni (sala senatu i rektorat, 1965). W połowie lat 50. absolwenci wydziału: T. Ciałowicz i R. Gachowski, projektują pierwsze plakaty, inaugurując

powojenną wrocławską tradycję tej dziedziny twórczości. T. Forowicz realizuje meble i wnętrza o wyraźnie zarysowanej linii stylistycznej, J. Kowalczyk opracowuje metaloplastyczne detale (np. żyrandol wiszący do dziś w sali Senatu ASP; 1965), a w 1961 r. J. Chierowski wdraża do produkcji fotel „366”, masowo produkowany w FM w Świebodzicach; wnętrze sklepu z tkaninami („Jedwabie” przy ul. Świdnickiej; 1958/1959) realizuje Roman Horszowski. W 1965 r. M. Jędrzejewski projektuje pierwsze scenografie dla Teatru TV. W 1967 E. Gańczy (dyplom 1967) rozpoczyna współpracę ze spółdzielnią meblarską „Cis”, wprowadza do produkcji ok. 200 wzorów mebli.

K. Meisner inicjuje współpracę swoich absolwentów z zakładami w Starachowicach i sam uczestniczy w pierwszych opracowaniach form kabin ciężarówek (początek lat 70.). W latach następnych W. Semaniszyn i J. Kukuła realizują liczne projekty dla Starachowic i Jelcza. Ważnym projektem, zrealizowanym przez pedagogów/absolwentów Katedry Form Przemysłowych, było w drugiej połowie lat 70. kompleksowe opracowanie wyposażenia (wiaty, kioski, przystanki) ulic Koszalina.

W latach 80. sukcesy międzynarodowe odnoszą studenci wydziału. Magdalena Sorgenlos-Chrzanowska uzyskuje nagrodę na Międzynarodowym Triennale Mebla (1980), Dariusz Lubiński wygrywa międzynarodowy konkurs na projekty zastosowań systemów wystawienniczych (Szwajcaria, 1987), Zbigniew Dobosz uzyskuje „Gold Prize” w międzynarodowym konkursie designerskim w Nagoya (Japonia, 1988). Kolejnymi wyróżnieniami są: Nagroda MKiS na wystawie Dyplom '89 (Toruń), przyznana Z. Marciniakowi; Wyróżnienie MKiS, uzyskane przez D. Grzybowicza na wystawie Dyplom '93 (Warszawa) i Nagroda Wojewody oraz Grand Prix – Nagroda Prezydenta RP za najlepszy dyplom projektowy 2002 – przyznana Magdalenie Filcek, a ostatnio Nagroda Marszałka Województwa Dolnośląskiego – Dyplom 2005 dla Wojciecha Kiniorskiego (nominowany do Nagrody Prezydenta RP 2005 r.).

W latach 90. powstają liczne realizacje wnętrzarskie, związane z przekształceniami ustrojowymi.

Pedagodzy i absolwenci wydziału uczestniczą w licznych wystawach m.in. „Krzeseł '94”, „Lampa '96”, „Sztuka Projektowania” 2000, 2001, 2002, a W. Kowalski uzyskał Grand Prix na wystawie grafiki z cyklu Dolnośląskich Wystaw Sztuki – Wrocław 2002.



Dziekan Wydziału Architektury Wnętrz i Wzornictwa Przemysłowego  
prof. Waclaw Kowalski

## Wydział Ceramiki i Szkła

Z powstających od roku akademickiego 1947/1948 pracowni i warsztatów ceramiki i szkła utworzono, wraz z Zakładem Drewna, Wydział Plastyki Przestrzennej, który dał początek dzisiejszym dwóm wydziałom: CiSz oraz AWiWP. Od 1952 r. Wydział Ceramiki oraz Wydział Szkła stały się wydziałami konstituującymi PWSSP aż po 1968 r. Zagadnienia

projektowe i kształcenie projektantów były stawiane w centrum zainteresowania uczelni. W ramach Wydziału Ceramiki powstały ponadto pracownie architektoniczne malarstwa i rzeźby. Pracownię Ceramicznej Rzeźby Architektonicznej zorganizował doc. A. Czepelewski (1952), a Pracownie Ceramicznego Malarstwa Architektonicznego S. Pękalski (1953),



E. Geppert (1956) i S. Dawski (1963). W 1968 r. w nowej strukturze PWSSP (utworzenie Wydziału Malarstwa, Grafiki i Rzeźby) wydział zmieniono w Studium Projektowania Form Ceramiki i Szklą, przekształcone z kolei w 1980 r. w Wydział Ceramiki i Szklą.

W dziedzinie ceramiki główną rolę odegrali wywodzący się ze środowiska „Ładu” R. Krzywiec (od 1947), J. Kotarbińska (od 1951) i M. Pawełko (od 1948), absolwenci akademii warszawskiej. M. Pawełko wykorzystał swoje doświadczenie z przedwojennej współpracy z przemysłem ceramicznym, wprowadzając jako obowiązujący przedmiot projektowanie ceramiki przemysłowej. R. Krzywiec i J. Kotarbińska stali się twórcami dwóch odmiennych szkół we wrocławskiej ceramice artystycznej. Od początku lat 60. zasadniczą zmianę w metodach dydaktyki przeprowadziły kontynuatorki tych szkół ceramiki, organizując własne pracownie: z linii R. Krzywca – Halina Olech (1960), z linii J. Kotarbińskiej – Krystyna Cybińska (1962) i Irena Lipska-Zworska (1966). Nową specjalizację wprowadził prof. Stanisław Szyba, organizując Pracownię Renowacji i Rekonstrukcji Ceramiki w roku akademickim 1999/2000.

Z inicjatywy H. Jastrzębowskiej, absolwentki warszawskiej ASP, która tuż po wojnie w Polanicy Zdroju zdobyła doświadczenie w projektowaniu szkła w tamtejszej hucie, w 1949 r. w PWSSP został próbnie wprowadzony przedmiot projektowanie szkła. Zajęcia prowadzili tam także inni warszawscy artyści, tacy jak Henryk Albin Tomaszewski i Stanisław Ptaszyński. Rozwój kształcenia w zakresie projektowania szkła łączy się jednak przede wszystkim z osobą S. Dawskiego. W 1952 r. został rektorem i po odejściu H. Jastrzębowskiej objął Katedrę Szklą, której kierownikiem pozostawał do 1969 r., a więc wywarł największy wpływ na ukształtowanie się tradycji tego kierunku kształcenia. Tradycję Szkoły Szklą kontynuowali jego uczniowie w nowych specjalistycznych pracowniach: Szklą Artystycznego (unikat) – Ludwik Kiczura (1964), Szklą Przemysłowego – Z. Horbowy (1965), Szklą Architektonicznego – Henryk Wilkowski (1966).

W roku akademickim 2002/2003 Katedra Ceramiki skupiała dwie Pracownie Ceramiki Artystycznej (prof. Gra-

żyna Płocica, prof. Przemysław Lasak) i dwie Pracownie Ceramiki Użytkowej (prof. Lidia Kupczyńska-Jankowiak, adiunkt Mirosław Kociński). Pracownię Technik Garncarskich prowadzi adiunkt Katarzyna Koczyńska-Kielan, Pracownię Podstaw Projektowania Ceramiki dr hab. Krzysztof Rozpondek, Pracownię Renowacji i Rekonstrukcji Ceramiki prof. S. Szyba.

Katedra Szklą skupia trzy Pracownie Projektowania Szklą (prof. L. Kiczura, prof. Z. Horbowy, prof. Jerzy Chodurski) oraz dwie Pracownie Podstaw Projektowania Szklą (adiunkt Wojciech Peszko, prof. Barbara Zworska-Raziuk) i Pracownię Projektowania Witraży (adiunkt Ryszard Więckowski).

Osiągnięcia absolwentów potwierdzają wysoki poziom dydaktyki na Wydziale Ceramiki i Szklą. W końcu lat 50. młodzi absolwenci zaczęli odnosić pierwsze sukcesy na wystawach międzynarodowych. W 1969 r. Mieczysław Zdanowicz zdobył srebrny medal, a H. Wilkowski wyróżnienie na XII Triennale Sztuki Użytkowej w Mediolanie, w 1962 r. zaś R. Kominek, H. Olech i M. Zdanowicz złote medale, K. Cybińska srebrny medal i I. Lipska-Zworska wyróżnienie na międzynarodowej Wystawie Ceramiki Artystycznej (AIC) w Pradze. H. Wilkowski zdobywa wyróżnienie na Międzynarodowej Wystawie Form Przemysłowych w Paryżu w 1963 r. W latach późniejszych kolejni ceramicy potwierdzają na międzynarodowych przeglądach artystyczne znaczenie tradycji wrocławskich szkół, jak np. Bronisław Wolanin (z pracowni J. Kotarbińskiej) w Sopocie w 1970 r., Władysław Garnik (z pracowni R. Krzywca) w Lyonie w 1994 r., R. Kominek (z pracowni M. Pawełki) w Pradze w 1962 r. i w Faenzie w 1963 r., Anna Malicka-Zamorska w 1984 r. w Faenzie i wielu innych. Międzynarodowe sukcesy odnoszą także kolejne pokolenia absolwentów szkła, jak np. L. Kiczura, Z. Horbowy, Ludwik Ferenc, J. Chodurski, Małgorzata Dajewska (m.in. zaprojektowała i wykonała statuetkę „Laur Akademicki” dla papieża Jana Pawła II).



Dziekan Wydziału Ceramiki i Szklą Przemysłowego prof. Jerzy Chodurski

## Wydział Grafiki

Wydział Grafiki powstał w 1996 r., w wyniku połączenia kierunkowej Katedry Grafiki Wydziału Malarstwa, Grafiki i Rzeźby z Międzywydziałową Katedrą Wiedzy Wizualnej. Wydział dziedziczy tradycję pierwszych pracowni grafiki z l. 1946–1948 (S. Dawski, Stanisław Wojewódzki) i warsztatu graficznego założonego w 1956 r. (H. Pawlikowska) oraz grafiki „stosowanej” (użytkowej) – przedmiotu wprowadzonego przez S. Dawskiego. Zorganizowana w 1970 r. przez Macieja Urbańca Katedra Projektowania Graficznego przenosi na grunt wrocławski tradycje szkoły Henryka Tomaszewskiego z warszawskiej ASP, którego M. Urbaniec był asystentem. Udana współpraca Urbańca z J.J. Aleksionem (ze szkoły S. Dawskiego) daje oryginalną syntezę doświadczenia tych dwóch szkół.

W 1997 r. nadane zostały uprawnienia Rady Wydziału Grafiki do przeprowadzania przewodów I i II st. w dyscypli-

nie grafika. Obecnie w strukturze wydziału są 3 katedry: Projektowania Graficznego, Grafiki Warsztatowej oraz Wiedzy Wizualnej. Dziekanem Wydziału Grafiki jest prof. J.J. Aleksion. Studium Projektowania Graficznego od początku jego istnienia było przedsięwzięciem wspólnym Katedry Grafiki (na Wydziale Malarstwa, Grafiki i Rzeźby) oraz Międzywydziałowej Katedry Wiedzy Wizualnej.

Udana współpraca dydaktyczna obu katedr zaowocowała zawiązaniem Wydziału Grafiki. W pierwszym etapie poszerzono zakres kształcenia kierunkowego przez wprowadzenie przedmiotu grafika intermedialna (1997). W 2000 r. nastąpiło dalsze poszerzenie oferty dyplomowych przedmiotów kierunkowych. Powołana została Pracownia Rysunku Zawodowego, a wraz z nią przedmiot rysunek zawodowy. W kolejnych etapach planuje się tworzenie podstaw dla powoływania specjalności: grafika warsztatowa, pro-

jektowanie graficzne, grafika intermedialna, rysunek, a także specjalizacji. W 2002 r. otwarto specjalność projektowanie graficzne w ramach uzupełniających studiów magisterskich. W 2003 r. utworzono specjalizację fotografii i multimediów. Wydział przeprowadził się do nowych pomieszczeń uczelni przy ul. Modrzewskiego (wiązało się to z powiększeniem powierzchni z 800 m<sup>2</sup> do 1300 m<sup>2</sup>).

Katedra Projektowania Graficznego skupia: trzy Pracownie Projektowania Graficznego (dyplomujące, profesorowie J.J. Aleksy i Roman Kowalik, Ludwik Żelaźniewicz, Eugeniusz Smoliński), prowadzące przedmiot projektowanie graficzne (lata IV–V) oraz Pracownię Rysunku Zawodowego (dyplomującą), prowadzącą przedmiot rysunek zawodowy (lata III–V). Przedmioty poza pracowniami (kształcenie kierunkowe): projektowanie graficzne z liternictwem (rok II), projektowanie graficzne (rok III, dr Andrzej Moczydłowski), kompozycja brył i płaszczyzn (rok I), liternictwo (rok I).

Katedra Grafiki Warsztatowej skupia cztery Pracownie Grafiki Warsztatowej (trzy dyplomujące; profesorowie Andrzej Basaj, Paweł Frąckiewicz, Jacek Szewczyk, Przemysław Tyszkiewicz i Chris Nowicki), prowadzące przedmiot grafika warsztatowa (II–V rok). Naucza się w nich techniki i technologii druku wklęsłego, wypukłego i płaskiego. W programie ogólnym tych pracowni uwzględnia się także analizę i interpretację zjawisk kulturowych i natury, problemy kre-

acji artystycznej, zagadnienia formy i idei w obrazie graficznym.

Katedra Wiedzy Wizualnej (profesorowie Wiesław Gołuch, J. Grzonkowski, Ryszard Jędro – kier. katedry) skupia: Pracownię Grafiki Intermedialnej (dyplomową), Pracownię Wiedzy i Działań Wizualnych oraz Pracownię Fotografii. W katedrze, poza pracowniami, usytuowane są również dwa przedmioty: film, jako przedmiot do wyboru dodatkowego dla studentów wydziału (III–V rok), percepcja, jako przedmiot obowiązkowy dla studentów I roku.

Katedry wydziału są wyposażone w warsztaty odpowiadające kierunkom i specjalizacjom studiów.

Organizatorzy wydziału i dydaktyki: S. Dawski wprowadza w 1947 r. przedmiot grafika do zajęć w PWSSP; w 1956 r. H. Pawlikowska organizuje warsztat technik graficznych i kieruje nim; M. Urbaniec i J.J. Aleksy organizują w 1967 r. Katedrę Projektowania Graficznego; w l. 1995–1996 W. Gołuch, L. Żelaźniewicz oraz E. Smoliński (pierwszy dziekan wydziału) podejmują prace programowe i organizacyjne nad utworzeniem Wydziału Grafiki.



Dziekan Wydziału Grafiki  
prof. Jan Jaromir Aleksy

## Wydział Malarstwa i Rzeźby

Wydział dziedziczy tradycję pierwszych pracowni malarstwa (L. Dołżycki, E. Geppert, E. Krcha), rzeźby (B. Michałowski, S. Rzecki) i rysunku (S. Pękalski), zorganizowanych w 1946 r. we wrocławskiej PWSSP. Połączone pracownie utworzyły w 1948 r. po raz pierwszy Wydział Malarstwa i Rzeźby z katedrami malarstwa, rzeźby i rysunku. Wydział ten rozwiązano w 1950 r., przekazując jego pracownie i katedry Malarstwa oraz Rzeźby Wydziałowi Ceramiki i Szkła. Pracownie malarstwa, rzeźby i rysunku tworzyły także tzw. Wydział Ogólny dla studentów I i II roku. Kształcenie kierunkowe w zakresie malarstwa i rzeźby przetrwało w zorganizowanych w 1953 r. pracowniach dyplomujących z ceramicznego malarstwa architektonicznego (profesorowie E. Geppert, S. Pękalski, S. Dawski) i ceramicznej rzeźby architektonicznej (prof. A. Czepelewski). W 1967 r. prof. Jerzy Boroń przeprowadza reformę programową i tworzy Pracownię Rzeźby w Architekturze i Urbanistyce, która wejdzie w skład Katedry Rzeźby na tworzonego wówczas Wydziału Malarstwa, Grafiki i Rzeźby. Kolejną reorganizację programową przeprowadził prof. Alojzy Gryt w 2002 r., tworząc Pracownię Rzeźby i Kształtowania Otoczenia. W 1968 r. utworzono Wydział Malarstwa, Grafiki i Rzeźby. Pracownię Malarstwa w Urbanistyce i Architekturze zorganizował na tym wydziale prof. M. Zdanowicz. W 1970 r. A. Mazurkiewicz organizuje Pracownię Malarstwa z tzw. otwartym programem studiów, inicjując nowy kierunek w ramach Szkoły Wrocławskiego Strukturalizmu. W 1984 r. prof. Paweł Lewandowski-Palle zorganizował Pracownię Technik Malarskich, zarówno nowych, jak i historycznych. 1 października 2003 na wydziale powołano Katedrę Ma-

larstwa Architektonicznego i Multimediów zorganizowaną przez prof. zw. Wojciecha Kaniowskiego. W 1996 r. – po reorganizacji wydziału i przekształceniu Katedry Grafiki w samodzielną jednostkę – powstaje Wydział Malarstwa i Rzeźby. Prof. Alfreda Poznańska, po przejściu z Wydziału Ceramiki i Szkła na Wydział Malarstwa, Grafiki i Rzeźby (1982), tworzy Pracownię Małej Formy Rzeźbiarskiej. Ta specjalizacja studiów zostaje ponownie zreformowana i wzmocniona przez prof. Jacka Dworskiego w 1992 r. przez włączenie do Katedry Rzeźby na Wydziale Malarstwa, Grafiki i Rzeźby i zorganizowanie warsztatu odlewniczego. Ważną reformę programową przeprowadził w swojej Pracowni Rzeźby prof. Leon Podsiadły, organizując otwarty warsztat rzeźbiarski z uwzględnieniem różnych mediów i ich synkretycznych zastosowań.

Funkcję dziekana Wydziału Malarstwa i Rzeźby pełni prof. Leszek Mickoś – malarz (od 1999).

W roku akademickim 2002/2003 wydział skupiał trzy katedry. Katedra Malarstwa kształci w zakresie malarstwa i rysunku studentów wszystkich kierunków prowadzonych na uczelni. W strukturze katedry funkcjonuje 9 pracowni dyplomujących, w tym dwie kształcące studentów I roku. Zatrudnia 4 profesorów zw. (Piotr Błazejewski, A. Klimczak-Dobrzaniecki, Stanisław Kortyka, L. Mickoś) i 5 nadzw. (Aleksander Dymitrowicz, Janusz Jaroszewski, Wojciech Lupa, Nicole Nascov, Krzysztof Skarbek, Jerzy Zyndwalewicz). Kierownikiem katedry jest adiunkt Piotr Kielan.

Katedra Malarstwa Architektonicznego i Multimediów grupuje 3 pracownie projektowo-realizacyjne. Pracownia Projektowania Malarstwa w Architekturze i Urbanistyce jest

pracownią dyplomującą (prof. W. Kaniowski). Umiejętności w zakresie posługiwania się technikami malarstwa zdobywają studenci w Pracowni Technik Malarskich prof. zw. P. Lewandowskiego-Palle, w Pracowni Technik i Technologii Ceramicznych w Malarstwie i Rzeźbie prof. S. Szyby oraz w Pracowni Komputerowej adiunkta Jana Pukocza.

W Katedrze Rzeźby jest 5 pracowni dyplomujących: Rzeźby i Kształtowania Otoczenia (prof. A. Gryt), Małej Formy Rzeźbiarskiej (prof. zw. J. Dworski), Rzeźby (prof. nadzw. Christos Mandzios, prof. nadzw. L. Podsiadły, prof. nadzw. Z. Makarewicz), oraz 2 pracownie dla studentów I roku studiów wszystkich kierunków (prof. nadzw. Grażyna Jaskierska-Albrzykowska, prof. nadzw. Janusz Kucharski). W katedrze pracuje 2 adiunktów i 3 asystentów. Umiejętności wykonawcze przyszli rzeźbiarze opanowują w Zakładzie Technik Rzeźbiarskich pod kierownictwem prof. J. Kucharskiego. Warsztat sztukatorski prowadzi Leszek Lemieszko. Katedrą Rzeźby kieruje prof. A. Gryt.

Wydział Malarstwa i Rzeźby posiada uprawnienia do przeprowadzania przewodów kwalifikacyjnych I i II st. oraz występowania o nadanie tytułu naukowego w dziedzinie

artystycznej malarstwo, a także I st. w dziedzinie artystycznej rzeźba. Ogółem na wydziale w roku akademickim 2002/2003 zatrudniano 9 profesorów zw., 6 profesorów nadzw., 2 adiunktów hab., 9 asystentów, 1 pracownika technicznego.

W ramach kierunku malarstwo wydział prowadzi trzy formy kształcenia studentów: dzienne, wieczorowe i zaoczne.

W Katedrze Malarstwa od 1998 r. wszczęto 7 przewodów kwalifikacyjnych I st., 6 przewodów II st. oraz 3 na stopień naukowy profesora. Do 2003 r. zrealizowano 7 przewodów kwalifikacyjnych I st., 5 przewodów II st. oraz 3 przewody na stopień naukowy profesora. W Katedrze Rzeźby zrealizowano 1 przewód I st., 3 przewody II st.

Jednostki wydziału biorą udział w wymianie międzynarodowej z uczelniami europejskimi i amerykańskimi w ramach programów „Socrates/Erasmus” i na podstawie zawartych umów i porozumień.



Dziekan Wydziału Malarstwa i Rzeźby prof. Leszek Mickoś

## **Władze uczelni. Kadencja 2005–2008**

### **Wydział Malarstwa i Rzeźby (MiRz)**

Dziekan – prof. Janusz Jaroszewski  
Prodziekan – prof. Grażyna Jasińska-Albrzykowska  
Katedra/kierownik  
Malarstwa – adiunkt Przemysław Pintal  
Malarstwa Architektonicznego i Multimediów – prof. Wojciech Kaniowski  
Rzeźby – prof. Christos Mandzios

### **Wydział Grafiki**

Dziekan – prof. Ludwik Żelaźniewicz  
Prodziekan – prof. Paweł Frąckiewicz  
Katedra/kierownik  
Grafiki Warsztatowej – prof. Przemysław Tyszkiewicz  
Projektowania Graficznego – prof. Roman Kowalik  
Wiedzy Wizualnej – prof. Wiesław Gołuch

### **Wydział Ceramiki i Szkła (CiSz)**

Dziekan – prof. Małgorzata Dajewska  
Prodziekan – prof. Lidia Kupczyńska-Jankowiak  
Katedra/kierownik  
Projektowania Ceramiki – adiunkt Katarzyna Koczyńska-Kielan  
Projektowania Szkła – adiunkt Stanisław Sobota  
Ogólnoplastyczna – adiunkt Maria Wrońska  
Restauracji i Rekonstrukcji Ceramiki i Szkła – adiunkt Henryk Stoksik

### **Wydział Architektury Wnętrz i Wzornictwa Przemysłowego (AWiWP)**

Dziekan – prof. Edward Zielonka  
Prodziekan – adiunkt Mieczysław Piróg  
Katedra/kierownik  
Architektury Wnętrz – prof. Krzysztof Wołowski  
Wzornictwa – adiunkt Dorota Danielak-Kujda

Kształcenia Ogólnoplastycznego – prof. Marek Jakubek

### **Kadencja Senatu 2005–2008**

Rektor prof. Jacek Szewczyk  
Prorektor ds. dydaktyki prof. Waław Kowalski  
Prorektor ds. Artystycznych i Badawczo-Naukowych adiunkt Piotr Kielan  
Dziekan Wydziału MiRz prof. Janusz Jaroszewski  
Dziekan Wydziału Grafiki prof. Ludwik Żelaźniewicz  
Dziekan Wydziału AWiWP prof. Edward Zielonka  
Dziekan Wydziału CiSz prof. Małgorzata Dajewska  
Przedstawiciele Wydziału MiRz: prof. Wojciech Kaniowski, prof. Andrzej Klimczak-Dobrzaniecki, prof. Wojciech Lupa, adiunkt Paweł Jarodzki  
Przedstawiciel Wydziału Grafiki prof. Eugeniusz Smoliński  
Przedstawiciele Wydziału AWiWP: prof. W. Dolatowski, adiunkt Dariusz Grzybowicz  
Przedstawiciele Wydziału CiSz: prof. Lidia Kupczyńska-Jankowiak, prof. Zbigniew Horbowy, prof. Kazimierz Pawlak, prof. Krzysztof Rozpondek, adiunkt Mirosław Kociński, adiunkt Katarzyna Koczyńska-Kielan, adiunkt Stanisław Sobota, adiunkt Maria Wrońska, adiunkt Waldemar Szmatała  
Dyrektor administracyjny inż. Wojciech Orzechowski  
Kwestor mgr inż. Maria Hławska  
Przedstawiciel pracowników administracyjnych mgr Barbara Janek  
Przedstawiciele Samorządu Studenckiego: Karol Przestrzelski (MiRz), Kamil Moskwoczenko (CiSz), Jagoda Szel (Grafika), Wasilisa Wziątek (AWiWP)  
Z głosem doradczym kierownik biblioteki mgr Elżbieta Rzeźniak  
Kierownik muzeum mgr Dorota Miłkowska  
Przewodnicząca NSZZ „Solidarność” Elżbieta Mackiewicz



## Organizatorzy uczelni

**Maria Dawska** – ur. 1909 w Tłumaczowie k. Stanisławowa, zm. 1993. W l. 1928–1933 studiowała w ASP w Krakowie (dyplom 1933). Następnie studiowała pedagogikę i historię sztuki na UJK we Lwowie. 1933 – założycielka (wraz z J. Sternem i W. Przedwojewskim) grupy artystycznej plastyków „Orion” w Stanisławowie. Po wojnie czł. ZPAP w Krakowie. 1948 – osiedliła się we Wrocławiu i podjęła pracę w PWSSP. Z uczelnią tą związana do 1970, od 1956 prof. zw. malarstwa. W PWSSP pełniła następujące funkcje: prodziekana Wydziału Malarstwa (1951–1954), kier. Studium Ogólnego (1954–1958), dziekana Wydziału Szkoła (1957–1967), kier. Katedry Zespołowej Malarstwa (1958–1970). Od 1970 zamieszkała w Warszawie. Twórczość w dziedzinie malarstwa sztalugowego i grafiki warsztatowej. Wystawy indyw., m.in. „Zachęta” – Warszawa 1955, Muzeum Śląskie – Wrocław 1957, Dom Artysty Plastyka – Warszawa 1967, Galeria „Zapiecek” – Warszawa 1975. Wystawy zbiorowe, m.in. Wystawa ZPAP – Lwów 1944, Ogólnopolski Salon Wiosenny – Warszawa 1946, „Salon dziecka w Paryżu” – Paryż 1954, Contemporary Polish Graphics – Milwaukee 1963, Contemporary Artists from Poland – Londyn 1960, Festiwal Polskiego Malarstwa Współczesnego – Szczecin 1968, „Dziecko w malarstwie” – Paryż 1986.

**Leon Dołżycki** – ur. 1888 we Lwowie, zm. 1965. Malarz, grafik i scenograf; z ugrupowania formistów 1918–1921, studia w krakowskiej ASP 1907–1912, m.in. w pracowni F. Ruszczyca i J. Mehoffera; wykładowca PWSSP Wrocław 1946; prof. zw. 1959; kier. Studium Pedagogicznego ASP Kraków 1945–1946; współorganizator PWSSP we Wrocławiu 1946; ASP w Krakowie, Oddziale w Katowicach 1952–1961; scenograf Teatru Wielkiego w Poznaniu 1919–1921; współzałożyciel Grupy Artystów Wielkopolskich 1925; patron pierwszej grupy artystycznej Klub Młodej Plastyki; prezes katowickiego okręgu ZPAP 1960–1964; wystawy indyw., m.in. Lwów – 1918, Poznań – 1920, 1922, 1938, Kraków – 1932, 1948, Katowice – 1957, 1965, udział w wystawach urządzanych przez Towarzystwo Szerzenia Sztuki Polskiej wśród Obcych – Berlin, Haga, Helsinki, Moskwa, Sztokholm, Wiedeń; nagrody, m.in. nagroda i srebrny medal za akt – 1911, nagrody w Salonach IPS-u – 1933 i 1937; odznaczenia, m.in. Krzyż Kawalerski OOP, Medal 20-lecia PRL, Złota Odznaka Zasłużonego w Rozwoju Województwa Katowickiego.

**Xawery Dunikowski** – ur. 1875 w Krakowie, zm. 1964 w Warszawie. Zajmował się rzeźbą i malarstwem, pionier rzeźby nowoczesnej, twórca szkoły artystycznej w rzeźbie. Studiował w pracowniach rzeźby w Warszawie u B. Syrowicza i L. Wasilkowskiego, Szkołę Sztuk Pięknych w Krakowie u A. Dauna i K. Laszczki ukończył w 1898 r. ze złotym medalem; 1904–1910 wykładał w Szkole Sztuk Pięknych w Warszawie; w 1914 wyjechał do Anglii, a następnie Francji, od 1923 prof. ASP w Krakowie, 1930 prof. zw.; w czasie okupacji więzień obozu Auschwitz; po 1945 prof. ASP w Krakowie; od 1955 w Warszawie; 1959–1964 w PWSSP we Wrocławiu; od 1908 czł. Towarzystwa Artystów „Sztuka” w Krakowie (1912 – prezes), od 1962 Accademia delle Arti del Disegno. Swoje prace wystawiał od 1895 – był uczestnikiem wystawy wiedeńskiej secesji w 1902, wystaw zbiorowych w kraju i wystaw polskiej sztuki za granicą, m.in. XXVII Biennale w Wenecji w 1954, Międzynarodowy Festiwal Sztuki w Edynburgu w 1961; liczne wystawy indywidualne, m.in. pierwsza w TPSP w Krakowie 1902. Nagrody: 1912 – II w konkursie na posąg Madonny; 1927 – dyplom honorowy Towarzystwa Zachęty Sztuk Pięknych za całokształt działalności artystycznej; 1929 – II w konkursie na dekorację rzeźbiarską gmachu Banku Gospodarstwa Krajowego w Warszawie; 1935 – Złoty Wawrzyn Akademicki Polskiej Akademii Literatury za wybitne zasługi dla polskiej sztuki; 1937 – Grand Prix na wystawie „Sztuka i technika” w Paryżu; 1949 – Państwowa Nagroda Artystyczna I st. Po 1903 powstają prace: „Tchnienie”, „Ewa”, „Macierzyństwo”, „Kobiety brzemienne”, „Grobowiec Bolesława Śmiałego”, „Autoportret”, „Głowy Wawelskie”. Pomniki: Dietla w Krakowie, „Czynu Powstańczego” na Górze Św. Anny (z arch.

A. Frydeckim), „Wyzwolenia Ziemi Warmińsko-Mazurskiej” w Olsztynie, „Żołnierza WP” w Warszawie. Cykle malarskie: „Oświęcim”, „Kaktusy”, „Człowiek w przestrzeni”. Odznaczenia państwowe: Medal Niepodległości, Krzyż Oficerski, Komandorski, Komandorski z Gwiazdą OOP, Order Budowniczego Polski Ludowej; 1955 – Sztandar Pracy I kl. Swoją dorobek ofiarował państwu; w 1965 powstało muzeum jego imienia w warszawskiej Królikarni – Oddział Muzeum Narodowego. Prace w zbiorach prywatnych, ASP we Wrocławiu i większych muzeów w Polsce, w Rosji (Moskwa) i na Ukrainie (Lwów).

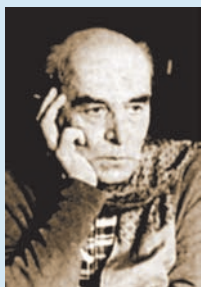
**Eugeniusz Geppert** – ur. 1890 we Lwowie, zm. 1979 we Wrocławiu. Malarz, przedstawiciel koloryzmu polskiego; prof. nadzw. 1955; pierwszy rektor PWSSP we Wrocławiu 1946–1950, kier. Katedry Malarstwa i Rysunku 1950–1961, pracownik dydaktyczny PWSSP 1946–1974; czł. ZPAP od 1922. Czł. Zrzeszenia Artystów Plastyków „Zwornik” i jego ostatni wiceprezes 1931–1939; czł. komitetu redakcyjnego „Głosu Plastyków” (1932); z ramienia ZPAP członek Confederation Internationale des Associations d’ Artistes Plastiques (1936); współzałożyciel wrocławskiej PWSSP (1946) i wrocławskiego oddziału ZPAP; współorganizator grupy artystów Szkoła Wrocławska (1960); autor dwóch książek autobiograficznych *Moja droga* (Kraków 1968), *Przeszłość daleka i bliska* (Wrocław 1977), oraz pracy teoretycznej *Zagadnienia formalne i nieformalne w malarstwie polskim* (Wrocław 1947), a także licznych artykułów na temat sztuki publikowanych w czasopiśmie m.in. „Czas” i „Głos Plastyków”; ponad 40 wystaw indyw., udział w licznych wystawach zbiorowych – w kraju i za granicą; jego prace znajdują się w zbiorach Muzeów Narodowych we Wrocławiu, w Poznaniu, Warszawie, Krakowie, Szczecinie i Gdańsku, w muzeach w Bydgoszczy, Olsztynie, Bytomiu, Raciborzu, Kielcach oraz w Moskwie i Dreźnie. Odznaczenia: Nagroda MKiS I st., MON, Artystyczna Miasta Wrocławia; Krzyż Oficerski oraz Komandorski OOP, „Zasłużony Nauczyciel”, Odznaka Budowniczego Wrocławia, Złota Odznaka „Zasłużony dla Dolnego Śląska”.

**Halina Jastrzębowska** – ur. 1907 w Zakroczymiu. Studia w warszawskiej ASP 1927–1934. Uzyskała absolutorium z malarstwa. W l. 1949–1952 zatrudniona w PWSSP we Wrocławiu w charakterze kontraktowego zastępcy prof. na Wydziale Ceramiki i Szkoła (przedmiot projektowanie szkła). Ponadto pełniła obowiązki kier. Zakładu Plastyki Przemysłowej. Zajmowała się projektowaniem mebli, wnętrz mieszkalnych oraz zabawek. Czł. „Ładu” i „Błoku” w Warszawie. W l. 1936–1945 pracowała przy urzędowaniu muzeum w Zamku w Rapperswilu (Szwajcaria), przygotowując jednocześnie liczne wystawy polskiej sztuki współczesnej i ludowej w Rapperswilu, Bernie i Mediolanie. W 1946 organizowała muzeum w Zamku Pszczyńskim. Następnie przeniósła się do Polanicy Zdroju, gdzie zorganizowała i prowadziła pracownię stolarską (meble, pamiątki, zabawki), która podlegała spółdzielni „Ład”. Nawiązała też współpracę z hutą szkła, gdzie kształciła się w projektowaniu formy i zdobiny szklanej.

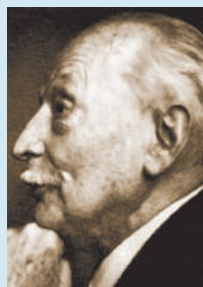
**Władysław Kamiński** – ur. 1912 we Lwowie, zm. 1993 we Wrocławiu. Absolwent krakowskiej ASP, gdzie studiował pod kierunkiem prof. E. Eibischa. Dyplom z malarstwa 1947. We wrocławskiej PWSSP w l. 1948–1983, asystent prof. E. Gepperta, asystent prof. W. Winczego na Wydziale Architektury Wnętrz. Od 1955 samodzielnie prowadził zajęcia z rysunku i malarstwa, od 1968 r. – docent. Od 1948 czł. ZPAP. Najważniejsza ekspozycja indyw.: „Retrospektywna wystawa malarstwa i rysunku” – Wrocław, Wałbrzych 1964. Udział w wystawach w Warszawie, Dreźnie, Lipsku, Berlinie, Sofii, Plevnie, Michajłowgradzie i Błagojewgradzie. Wybrane nagrody: I nagroda na wystawie „Szlakiem Chopina” – 1954; III nagroda w konkursie malarskim z okazji 30-lecia wyzwolenia Dolnego Śląska – Wrocław 1965; Nagroda MKiS III st.



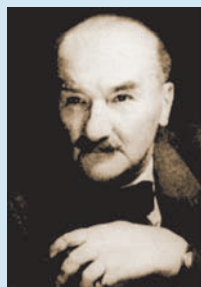
Maria Dawska



Leon Dołżycki



Xawery Dunikowski



Eugeniusz Geppert



Halina Jastrzębowska



Władysław Kamiński





Emil Krcha

Antoni Mehl

Mieczysław Pawełko

Stanisław Pękalski

Stanisław Rzecki

Marian Steczowicz

**Emil Krcha** – ur. 1894 w Kałuszu, zm. 1972. Malarz; studia ASP – Kraków; dyplom z wyróżnieniem 1925; jednocześnie studia muzyczne u prof. K. Skarżyńskiego – Kraków; uprawiał malarstwo i muzykę; nauczyciel rysunku w Liceum Krzemienieckim 1938–1944; prowadził Pracownię Malarstwa w PWSSP we Wrocławiu 1946–1950; pracował w krakowskiej ASP od 1950; współorganizator PWSSP we Wrocławiu i życia artystycznego na Dolnym Śląsku 1945–1946; czł. Związku Zawodowego Polskich Artystów Plastyków od 1922; współzałożyciel grupy artystycznej „Zwornik” (1928); otrzymał stypendium Ministra Wyznań Religijnych i Oświecenia Publicznego na wyjazd do Paryża 1929–1931; wystawy indyw., m.in. Galeria Leopolda Zborowskiego – Paryż 1931, Związek Zawodowy Polskich Artystów Plastyków – Łwów 1936, „Zachęta” – Warszawa 1963, TPSP – Kraków 1971. Wystawy zbiorowe, m.in. Salon Wiosenny TPSP – Kraków 1925, Wystawa Sztuki Polskiej – Nowy Jork, Chicago 1939, wystawa malarstwa i rzeźby ZPAP – Kraków 1945, wystawa plastyki okręgów Ziemi Odzyskanych ZPAP – Wrocław 1948, Festiwal Polskiego Malarstwa Współczesnego – Szczecin 1968, 1972. Odznaczenia, m.in. Krzyż Walecznych, Medal Niepodległości, Złoty Krzyż Zasługi, Krzyż Oficerski OOP; Nagroda MKiS I st., Dyplom Honorowy Prezydium Rady Narodowej Miasta Wrocławia za pionierską działalność w dziedzinie kultury na ziemiach Dolnego Śląska.

**Antoni Mehl** – ur. 1905 w Dobrzyniu Wielkim na Śląsku Opolskim, zm. 1967 we Wrocławiu. 1923 rozpoczął naukę w Szkole Przemysłu Artystycznego we Wrocławiu, a dwa lata później zorganizował pracownię rzeźby w tej szkole. 1931–1936 studia w krakowskiej ASP w pracowni prof. X. Dunikowskiego; 1935–1936 stypendysta Fundacji im. K. Miarki i Funduszu Kultury Narodowej; od 1939 pracował w pracowni prof. X. Dunikowskiego. W okresie okupacji więziony przez gestapo w Krakowie, a następnie w obozie koncentracyjnym w Płaszowie. Po wojnie wrócił do Opola. Z wrocławską PWSSP związany w l. 1947–1951, jako prof. na Wydziale Rzeźby. Udział w wystawach, m.in. Ogólnopolska Wystawa Malarstwa, Rzeźby i Grafiki – Bielsko-Biała 1946, Ogólnopolski Salon Zimowy – Kraków 1947, Wystawa Plastyki Ziemi Nadodrzańskich – Wrocław 1959, 1961, 1963, Polska Rzeźba 1945–1960 – Warszawa 1960, Sztuka Medalierska w Polsce Ludowej 1945–1965 – Wrocław 1966. Wybrane nagrody: Nagroda Złotego Liścia Laurowego na II Ogólnopolskim Salonie Zimowym – Kraków 1947; wyróżnienie na wystawie „Polskie dzieło plastyczne w 15-lecie PRL” – Warszawa 1962.

**Mieczysław Pawełko** – ur. 1908 w Zakopanem, zm. 1962. W l. 1929–1932 uczeń Szkoły Sztuk Plastycznych w Poznaniu. 1935–1938 studiował rzeźbę w warszawskiej ASP. Pracował w okresie międzywojennym w dużych fabrykach ceramicznych (Chodzież, Fabryka Fajansów we Włocławku), zdobywając doświadczenie w dziedzinie wzornictwa przemysłowego. Eksperymentował także we własnej wytwórni. Wspólnie z F. Kowarskim zwyciężył w konkursie na monumentalną mozaikę ceramiczną dla warszawskiego Dworca Głównego, zrealizowaną w l. 1938–1939. Uprawiał

rzeźbę i ceramikę. 1948–1958 pracował we wrocławskiej PWSSP na stanowisku prof. kontraktowego, pełniąc funkcję kier. Katedry Rzeźby Ceramicznej na Wydziale Ceramiki i Szkła, a następnie kierując Pracownią Projektowania Ceramiki Artystycznej i Przemysłowej. 1950–1952 był rektorem uczelni. Udział w wystawach, m.in. I Wystawa Grupy Ceramików – Warszawa 1938, Ogólnopolska Wystawa Ceramiki i Szkła Artystycznego – Wrocław 1954, Okręgowa Wystawa Rzeźby – Wrocław 1958, I Wystawa Plastyki Ziemi Nadodrzańskich – Wrocław 1959.

**Stanisław Pękalski** – ur. w 1895 w Białobrzegach, zm. 1967. Absolwent ASP Warszawa; dyplom z malarstwa 1933; uprawiał malarstwo portretowe, ale domeną jego twórczości był witraż; zastępca prof. na PWSSP Wrocław – 1946, prof. kontraktowy 1952–1954, doc. 1957–1967, st. asystent prof. K. Tichego 1931–1933; jeden z pierwszych współorganizatorów PWSSP od 1945, kier. Studium Ogólnego w PWSSP 1951–1954, dziekan połączonego Wydziału Ceramiki i Szkła 1954–1964, kier. Katedry Rysunku i Grafiki 1958–1965, kier. Katedry Malarstwa Architektonicznego – od 1965. Rektor PWSSP 1965–1967. Stypendium Funduszu Kultury Narodowej na wyjazd do Francji i Włoch; we Wrocławiu współorganizator ZPAP i Spółdzielni Artystów Plastyków „Paleta”. Autor opracowania z zakresu witrażownictwa *O średniowiecznym witrażu*; zrealizował ok. 100 kompozycji witrażowych m.in. we wrocławskiej katedrze, kościele NMP na Piasku, kościele oo. Dominikanów; wystawy zbiorowe, m.in. wystawa grupy „Rzut” w Towarzystwie Zachęty Sztuk Pięknych – 1928, Pierwsza Wystawa Krajowa – Poznań 1929; nagrody, m.in. Nagroda Artystyczna Miasta Wrocławia za polichromię staromiejskiego Rynku i pl. Solnego; odznaczenia, m.in.: Krzyż Oficerski OOP, Medal 10-lecia PRL, Budowniczy Wrocławia i Zasłużony Działacz Kultury.

**Stanisław Rzecki** – ur. 1888 w Warszawie, zm. 1972 w Warszawie. Malarz, rzeźbiarz, grafik i scenograf; tworzył rzeźby portretowe, pomniki; współzałożyciel PWSSP we Wrocławiu; prowadził zajęcia z rzeźby w 1946; związany z krakowskim kabaretem literackim „Zielony Balonik”; czł. ugrupowań artystycznych „Sztuka”, „Rytm”, „Ryt”, kier. warszawskiego Instytutu Sztuk Plastycznych; nagrody, m.in. Grand Prix na Międzynarodowej Wystawie Sztuki (w dziale rzeźby) – Paryż, Złoty Medal TPSP w Krakowie za twórczość rzeźbiarską.

**Marian Steczowicz** – ur. w 1911 w Czudcu k. Rzeszowa; studia na Wydziale Architektury Wnętrz Państwowej Szkoły Sztuk Zdobniczych i Przemysłu Artystycznego – Kraków; dyplom 1933; studia na Wydziale Architektury Wnętrz ASP – Warszawa; dyplom 1938; studia na Wydziale Architektury Politechniki w Budapeszcie 1939–1944; współorganizator PWSSP we Wrocławiu 1947; prof. kontraktowy do 1951; prorektor, dziekan, kier. katedry; od 1951 na ASP w Krakowie; wieloletni konsultant MKiS ds. wyższego i średniego szkolnictwa plastycznego.

*Michał Jędrzejewski, Andrzej Kostołowski, Zbigniew Makarewicz, Andrzej Saj*  
*Współpraca: Jan Jaromir Aleksium, Jerzy Chodurski, Krystyna Cybińska,*  
*Alojzy Gryt, Ewa Han, Jacek Kotowicz, Irena Lipska-Zworska,*  
*Lucja Skomorowska-Wilimowska, Eugeniusz Smoliński, Grażyna Płocica,*  
*Małgorzata Proniewska*





AKADEMIA SZTUK PIĘKNYCH

AKADEMIA SZTUK PIĘKNYCH  
ul. Krakowska 1  
00-635 Warszawa