

NAUKI EKONOMICZNE I PRAWNICZE

Pod wieloma względami okres PRL jest w historii nauki polskiej czasem wyróżniającym się specyficznymi cechami, decydującymi o jego istotnej odrębności. Dotyczy to zwłaszcza sytuacji nauk społecznych, w tym ekonomicznych i prawnych. Są to bowiem dziedziny z natury swej materii, by użyć tu określenia Georga Ritzera, „wieloparadygmatyczne”. Spory między uczonymi reprezentującymi różne poglądy, nurty, szkoły czy kierunki naukowe nie dotyczą tylko sfery empirii, ale również kwestii podstawowych założeń epistemologicznych i ontologicznych, leżących u podstaw podejmowanych badań. Niezbędnym warunkiem ich rozwoju jest zatem wolność uczonego, tzn. prawo do swobodnego wyboru tematu, formułowania problemu badawczego, doboru metod, prezentowania wyników środowisku uczonych i opinii publicznej, a nawet przyjęcia preferowanych kategorii aksjologicznych.

Rzeczywistość PRL była radykalnie odmienna od tego wzorca. Mimo różnych wahań, okresów „liberalizacji” i „zastraszania kursu”, nauki ekonomiczne, zwłaszcza zaś najstarsza w tej grupie ekonomia, znajdowały się przez cały czas w szczególnie trudnej sytuacji. Ekonomistom narzucono sztywny gorset paradygmatu marksistowskiego, a ich role często ograniczono do uzasadniania decyzji gremiów politycznych. Świadomie eliminowano przedstawicieli tych kierunków i szkół, które były oparte na innych założeniach ontologicznych, deprecjowano ich dorobek badawczy, utrudniano kariery naukowe, zahamowano także rozwój zainicjowanych w dwudziestoleciu międzywojennym kierunków badań oraz uniemożliwiano poznanie dorobku ekonomii rozwijanej na Zachodzie. Otwartą ofensywę ideologiczną, zmierzającą do swoistej „demokratyzacji” szkół wyższych, rozpoczęli komuniści z początkiem 1948 r. (choć i okres wcześniejszy odległy był od koniecznej nauce wolności). Jej celem była zmiana składu socjalnego studentów oraz eliminacja wykładowców uznanych za „reakcjonistów”. Oznaczało to usunięcie uczonych przeciwnych ideologizacji nauki przez przyjęcie założeń i metodologii ortodoksyjnego marksizmu w wydaniu stalinowskim, rozbudowę sterowanych organizacji młodzieżowych oraz komórek partyjnych, korzystanie wyłącznie z „dorobku” nauki radzieckiej. Szkolnictwo ekonomiczne, ze względu na znaczenie, jakie władze przywiązywały do spraw gospodarczych, poddane było szczególnej presji. Funkcjonariusz partyjny Stefan Skrzyszewski oskarżył środowisko naukowe o to, że głosi „bezkarnie, jak za czasów sanacyjno-faszystowskich, niesamowite reakcyjne brednie”. Jako przykład podał m.in. publikacje *Teorii ekonomiki* Wacława Fabierkiewicza oraz *Historię doktryn ekonomicznych i teorii ekonomiki* Adama Heydla. Apogeum monopolu ekonomii marksistowskiej przypada na pierwszą połowę lat 50. Na odbyłym w grudniu 1950 r. I Zjeździe Ekonomistów Polskich do-

konano brutalnej krytyki polskiej „burżuazyjnej pseudonauki” ekonomicznej, wezwano do przewyżczenia „burżuazyjnych teoryjek w naukach ekonomicznych” i zastosowania w polskich warunkach „teorii socjalistycznego rozwoju”. Za słowami poszły czyny. Wielu wybitnych ekonomistów pozbawiano katedr, ewentualnie ograniczono im prawo do wykładania (np. prof. Edwardowi Lipińskiemu), niektórzy zostali przeniesieni na wcześniejszą emeryturę (jak prof. Edward Taylor), czasami byli nawet aresztowani (dotknęło to m.in. byłego rektora Szkoły Głównej Handlowej Aleksego Wakara).

W tym kontekście bardziej zrozumiałe staje się pytanie postawione w 1997 r. przez Bożenę Klimczak, profesora wrocławskiej AE, w tytule artykułu opublikowanego w „Argumenta Oeconomica” – *Why a Wrocław School of Economic Thought Has Not Evolved*. Autorka wskazała na uwarunkowania polityczne, które spowodowały, że do tego nie doszło. Osobą, wokół której mogła ewentualnie ukształtować się wrocławska szkoła ekonomii, był prof. Wincenty Styś, postać niezależna w swoich poglądach naukowych, uczonej o niezwyklej pasji twórczej, zdolnościach dydaktycznych i organizacyjnych. Podobnie jednak jak wielu innych został pozbawiony prawa wykładania i publikowania w dziedzinie ekonomii. Zarzucono mu, że stosował „niemarksistowskie metody badawcze”, wyciągał „niemarksistowskie czy nawet antymarksistowskie wnioski i komentarze, wysuwane na podstawie materiałów źródłowych”. Zakaz publikacji i wykładania ekonomii oraz swoiste „zesłanie” prof. Stysia na Wydział Filozoficzno-Historyczny UW r. trwały do 1956 r. Wybrany po przełomie październikowym na rektora ówczesnej Wyższej Szkoły Ekonomicznej zmarł w 1960 r., wkrótce po tym jak władze odmówiły zatwierdzenia go na drugą kadencję.

Lata 1956–1989, mimo zachodzących zmian politycznych, również nie stwarzały warunków do powstania oryginalnej szkoły ekonomii. Zbyt silna była presja cenzury ograniczająca wolność poglądów i wypowiedzi, utrudniony był także dostęp do źródeł, w tym wiarygodnych danych statystycznych. Znamienne, że szkoła taka nie powstała nawet w obrębie paradygmatu marksistowskiego. Jak twierdzi B. Klimczak, zabrakło uczonego tej miary co W. Styś, i luki tej nie był w stanie wypełnić żaden intelektualista marksistowski.

Na tle problemów dotyczących środowiska ekonomistów korzystniej przedstawiała się sytuacja nauk prawnych. W znacznej mierze wynikało to z faktu, że w pierwszych latach po zakończeniu wojny we Wrocławiu osiedliła się grupa wybitnych uczonych, którzy podjęli trud nie tylko organizacji szkolnictwa wyższego, ale również kontynuowania przedwojennych prac badawczych. Prawie wszyscy twórcy wrocławskich szkół w nauce prawa byli już w okresie międzywojennym uczonymi

o uznanym autorytecie. Wśród najwybitniejszych należałoby wymienić Seweryna Wysloucha, Witolda Świdę, Kamila Stefkę, Tadeusza Bigę, Stanisława Huberta, Andrzeja Mycielskiego i Lesława Adama. Z czasem u ich boku pojawiły się nowe wielkie osobowości, które, podobnie jak wspomniani twórcy nauki wrocławskiej, były szeroko znane już przed wojną. Dotyczy to zwłaszcza Iwo Jaworskiego, Adama Chełmońskiego (seniora), Jana Gwiazdomorskiego, Józefa Fiemy. Do tego grona dołączyli także z czasem ci, których talent dopiero tu we Wrocławiu się objawił, np. Franciszek Longchamps de Berier czy Franciszek Ryszka. Nie tylko kontynuowali kierunki badań zapoczątkowane przez wspomnianych pionierów-mistrzów nauki, ale także rozwinęli nowe, własne kierunki naukowe.

W początkowym etapie kształtowania się wrocławskiego ośrodka naukowego prawa szczególne znaczenie miała tradycja. Wiązała się ona ściśle z rolą wybitnych pionierów i ich młodszych współpracowników, dzięki którym tradycyjny etos uczonego mógł przetrwać mimo niesprzyjających okoliczności zewnętrznych. Chodziło przy tym zarówno o kontynuowanie i rozwijanie w wielu dziedzinach przedwojennej tematyki badawczej, jak również o przeniesienie określonych cech i umiejętności warsztatowych, a nawet wzorców osobowych i obyczajowych ukształtowanych przed wojną. Najlepszym przykładem ilustrującym powyższe zjawisko może być wrocławska Szkoła Prawa Karnego i Kryminologii oraz Socjologicznej Metody Badań Prawa Karnego, która była kontynuacją wileńskiej szkoły prawa karnego Bronisława Wróblewskiego przez jego ucznia Witolda Świdę.

Środowisko wrocławskich ekonomistów nie mogło liczyć na tak istotny przekaz pokoleniowy. Co prawda wielu wybitnych profesorów Wydziału Prawa pracowało przez jakiś czas w Wyższej Szkole Handlowej, by wymienić tylko K. Stefkę, T. Bigę, S. Huberta, I. Jaworskiego czy A. Chełmońskiego, ale już w 1950 r., wraz z upaństwowieniem uczelni, wszyscy oni zostali zmuszeni do rezygnacji z pracy. WSE, utraciwszy wsparcie kadrowe UW, nie mogła liczyć na pozyskanie wybitnych ekonomistów z innych ośrodków akademickich. Dwa ważne przedwojenne centra myśli ekonomicznej – lwowskie i wileńskie – zostały utracone, natomiast ośrodki krakowski, warszawski i poznański po politycznych „czystkach” miały zbyt mało wybitnych profesorów, by wspierać kadrowo nowo powstałe uczelnie. Zdziwiająca kariery robili wówczas ludzie, których jedyną kompetencją była polityczna lojalność. Kuriozalnym przykładem były błyskawiczne awanse Józefa Kielskiego, nauczyciela szkoły zawodowej, który z politycznego nadania został w WSE następcą prof. Stysia na stanowisku kierownika katedry oraz prorektorem uczelni. Będąc protegowanym komunistycznego działacza Józefa Zawadzkiego, w przyspieszonym tempie otrzymał stopień magistra, doktora i docenta na podstawie wygłaszanych referatów propagandowych.

W przeciwieństwie do nauk ekonomicznych, nauki prawne we Wrocławiu mogły w pierwszych latach po wojnie pochwalić się wieloma osiągnięciami. Ukształtowały się wówczas na Wydziale Prawa i Administracji znaczące szkoły naukowe. Nie zamykając ich katalogu, jako najważniejsze, do dziś oddziaływające na rozwój wrocławskiej nauki prawa, należy wymienić: Szkołę Badań Historii Ustroju i Prawa, stworzoną przez S. Wysloucha; Szkołę Prawa Karnego i Kryminologii

oraz Socjologicznej Metody Badań Polskiego Prawa Karnego, stworzoną przez W. Świdę; Szkołę Prawa i Postępowania Cywilnego, stworzoną przez K. Stefkę; Szkołę Administracji i Prawa Administracyjnego, stworzoną przez T. Bigę i F. Longchamps de Beriera; Szkołę Prawa Międzynarodowego Publicznego i Teorii Prawa, stworzoną przez S. Huberta; Szkołę Prawa Państwowego, stworzoną przez A. Mycielskiego; oraz Szkołę Prawa Finansowego, stworzoną przez L. Adama.

Początkowo, gdy chodzi o rozwój nauki prawa we Wrocławiu, dawał się odczuć niedobór odpowiednio wykwalifikowanej kadry. Dopiero na przełomie lat 60. i 70. można odnotować znacznie wykraczający ponad przeciętną krajową przyrost kadry naukowej. Był to wynik nie tylko działalności naukowo-dydaktycznej twórców wrocławskich szkół naukowych, ale również ich najzdolniejszych uczniów, którzy w tym zakresie dorównali swoim mistrzom (takich jak np. Jan Jendrośka, Władysław Zamkowski, Tomasz Kaczmarek, Aleksander Patrzalek). Występujące początkowo poczucie niepewności sprzyjało kształtowaniu się grup, więzi społecznych i działalności zespołowej w różnych sferach aktywności, w tym również w nauce. Rozwój ruchu naukowego w początkowym okresie po II wojnie światowej również spełniał rolę integrującą. Praca zespołowa, oprócz indywidualności ich twórców, była podstawą sukcesu prawie wszystkich wrocławskich szkół w nauce prawa, a szczególnie szkół: Badań Historii Ustroju i Prawa, Prawa Karnego oraz Prawa Międzynarodowego Publicznego i Teorii Prawa.

Na tematykę prac badawczych podejmowanych przez prawników w następnych latach istotny wpływ miało położenie geograficzne wrocławskiego ośrodka naukowego i związane z tym naturalne zorientowanie na Zachód. Dotyczyło to zwłaszcza Szkoły Badań Historii Ustroju i Prawa, a także szeroko pojmowanych badań niemcoznawczych związanych z nowymi terenami. Na wysoką pozycję Wrocławia jako ośrodka badań niemcoznawczych składa się dorobek w dziedzinie historii oraz dziejów państwa i prawa (Kazimierz Orzechowski). Szczególnie wysoko liczą się tu także opracowania dziejów państwa i prawa niemieckiego, hitlerizmu i czasów okupacji w Polsce (Karol Jonca, Alfred Konieczny, Franciszek Połomski, Marek Maciejewski). Znaczące osiągnięcia mają także badacze prawa międzynarodowego publicznego (dzisiaj szczególnie koncentrujący się na prawie europejskim – Jan Kolasa, Krzysztof Wójtowicz). Regionalizm badawczy był charakterystyczny przede wszystkim dla Szkoły Badań Historii Ustroju i Prawa, odwoływały się do niego także szkoły: Prawa Karnego oraz Administracji i Prawa Administracyjnego (twórczość F. Longchamps de Beriera czy dzisiejsze badania nad samorządem terytorialnym). Charakter integrujący wrocławski ośrodek naukowy z innymi ośrodkami nauki prawa w Polsce miały natomiast te szkoły, które cechował największy uniwersalizm. Należą do nich w pierwszej kolejności Szkoła Prawa i Postępowania Cywilnego oraz Szkoła Administracji.

O ile w naukach prawnych, nawet w najtrudniejszych czasach, istniała możliwość kontynuowania badań w ramach ukształtowanych wcześniej szkół naukowych, o tyle w przypadku nauk ekonomicznych było to praktycznie niemożliwe. Dopiero w drugiej połowie lat 50., a zwłaszcza w latach 60. i 70. nastąpiła pewna zmiana. Co prawda dalej trudno było

uprawiać ekonomię bez przymusu ideologicznego, ale jednak otworzyły się szersze możliwości badań opartych na logice i matematyce. Ta swoista „ucieczka” ku badaniom ilościowym zaowocowała na wrocławskiej uczelni ekonomicznej wieloma cennymi osiągnięciami. Nie jest przypadkiem, że większość szkół naukowych wówczas ukształtowanych odwoływała się w badaniach ekonomicznych do metod statystycznych i matematycznych. W obrębie zainspirowanej badaniami prof. Jana Falewicza Szkoły Metod Ilościowych własne znaczące szkoły stworzyli jego uczniowie: Zdzisław Hellwig – Szkołę Statystyki, Ekonometrii i Cybernetyki, Stanisława Bartosiewicz – Szkołę Modelowania Ekonometrycznego, Władysław Bukietyński – Szkołę Programowania Matematycznego, Maria Cieślak – Szkołę Prognozowania, a uczeń prof. Hellwiga, Antoni Smoluk – Szkołę Metrologii Ekonomicznej. Warto podkreślić, że do chwili obecnej 42 przedstawiciele tych szkół uzyskało status samodzielnego pracownika naukowego – profesora bądź doktora hab., a ponad 220 osób stopień doktora. Drugi z sukcesami rozwijający się nurt badawczy to zarządzanie. Ber Haus (uczeń prof. Stysia) stworzył Empiryczną Szkołę Zarządzania, a jego współpracownik Arkadiusz Grossman – Prakseologiczno-Metodologiczną Szkołę Zarządzania. W obrębie obu tych szkół 22 pracowników uzyskało tytuł naukowy bądź habilitację, a 176 osób stopień doktora. Silny ośrodek naukowy w zakresie rachunkowości wykształcił się wokół Stefana Górniaka i Bolesława Siwonia – organizatorów Szkoły Rachunkowości, natomiast za sprawą prof. Teodora Kramera i jego uczniicy Anieli Styś ukształtowała się wrocławska Szkoła Marketingu. Własną Szkołę Polityki Ekonomicznej i Regionalnej stworzył także Bolesław Winiarski. Warto podkreślić, że na wrocławskiej AE pracowali także uczeni reprezentujący inne dziedziny nauki: Jerzy Ziobrowski, wybitny chemik, stworzył Szkołę Doskonalenia Technologii Fermentacji i Biosyntezy, Józef Berak Szkołę Chemii Związków Fosforanowych, Jan Sondel zaś szkołę intensywności i warunków intensyfikacji gospodarki rolnej.

Cechą specyficzną wrocławskiego środowiska ekonomistów było znaczne rozproszenie. Co prawda większość naukowców zatrudnionych była w AE, jednak spora grupa pracowała także na innych uczelniach, i choć żaden z nich nie stworzył własnej szkoły naukowej, legitymują się oni bardzo poważnym dorobkiem naukowym. Warto wspomnieć zwłaszcza o środowisku ekonomistów niegdyś i obecnie skupionych na UW, by wymienić tylko: Waclawa Skrzywaną, Franciszka Ryszkę, Wiesława Sameckiego, Tomasza Afeltowicza, Leona Olszewskiego, Tadeusza Bednarskiego, Urszulę Kalinę-Prasznic, Janinę i Jarosława Kunderów, Witolda Kwaśnickiego, Barbarę Majewską-Jurczyk, Jerzego Chodorowskiego. Rozproszenie nie oznaczało jednak braku współpracy. Dobrym przykładem jest osoba prof. L. Adama, który był promotorem prac doktorskich zarówno na Wydziale Prawa (gdzie prace bronił m.in. Józef Kaleta, późniejszy rektor AE, i Wanda Romanowska – wieloletni dziekan Wydziału Gospodarki Narodowej), jak i na uczelni ekonomicznej, by wymienić tylko Marię Myszkowską, późniejszą profesor AE.

Istotną cezurę w rozwoju nauk ekonomicznych stanowi dopiero rok 1989. Wraz ze zmianą systemu politycznego powstały warunki do rozwijania badań teoretycznych i empirycznych, których przedmiotem są zjawiska towarzyszące

transformacji polskiej gospodarki, takie jak ochrona środowiska, kształtowanie się rynków informacji, prywatyzacja przedsiębiorstw państwowych, działania zbiorowe, instytucjonalne aspekty transformacji. We wrocławskiej AE ukształtowały się już dzisiaj dwa duże zespoły badawcze, które pretendują do stworzenia oryginalnych wrocławskich szkół ekonomii. Pierwszy ukształtował się wokół Bogusława Fiedora – dyrektora Instytutu Ekonomii, obecnie rektora AE. Już dzisiaj dorobek kierowanego przez niego zespołu pozwala mówić o wrocławskiej szkole ekonomii środowiska i zasobów naturalnych. Rysem szczególnym badań, odróżniającym podejście zespołu prof. Fiedora od niemal wszystkich innych ośrodków naukowych podejmujących problematykę gospodarowania zasobami środowiska i jego ochrony, jest dążenie do ścisłego wiązania tej problematyki z ogólną teorią ekonomii, do wzbogacenia tej teorii przez uwzględnienie ekologicznych uwarunkowań gospodarowania tak na poziomie mikro-, jak i makroekonomicznym. Ekonomiści środowiska mają na swoim koncie liczne, wielokrotnie nagradzane publikacje z zakresu teorii środowiska naturalnego, a prof. B. Fiedor jest ekspertem i członkiem wielu organizacji międzynarodowych zajmujących się problematyką ekologiczną. Drugi ze wspomnianych zespołów ukształtował się wokół Bożeny Klimczak – kierownika Katedry Mikroekonomii i Ekonomii Instytucjonalnej oraz Andrzeja Matysiaka – profesora tej katedry. W swoich badaniach jego członkowie nawiązują do ważnego nurtu dwudziestowiecznej ekonomii – ekonomii instytucjonalnej. Przedmiotem zainteresowań są m.in. problemy działań zbiorowych, kapitału społecznego, samorządu gospodarczego i zawodowego, grup interesu. Prof. B. Klimczak jest także autorką cenionych publikacji z zakresu etyki gospodarczej.

Również w badaniach prawników w ostatnich latach nastąpiły istotne zmiany. Ich cechą charakterystyczną jest większy niż poprzednio obiektywizm oraz uwzględnianie wpływów różnych kultur, jak też prowadzenie ich we współpracy (np. polsko-niemieckiej przedstawicieli Szkoły Prawa Karnego czy Administracji i Prawa Administracyjnego) opartej na nowych zasadach. Powstanie w tym zakresie we Wrocławiu szkół naukowych przyczyniło się do rozszerzenia możliwości badań empirycznych w określonych dziedzinach (np. w zakresie kryminalistyki przez zespół kierowany przez prof. Zdzisława Kęglę). Pozostało także w nich zainteresowanie podstawowymi problemami badawczymi, połączone z wysokim poziomem rozważań dogmatyczno-teoretycznych. Jest nim również kompromisowe otwarcie na nowe problemy badawcze z częściowym zachowaniem podejścia historycznego. Przykładem może być tu rozwój nauki prawa handlowego (Józef Frąckowiak), wywodzącej się ze Szkoły Prawa i Postępowania Cywilnego K. Stefki. Najbardziej widoczną cechą wrocławskich szkół w nauce prawa stała się jednak ich wielokierunkowość. Niejednokrotnie owe nowe kierunki badań, jeśli nie bezpośrednio, to pośrednio nawiązują przy tym do kierunków, metod i poglądów twórców szkół w nauce prawa i zarazem organizatorów wrocławskiego ośrodka nauczania prawa, czyli dzisiejszego Wydziału Prawa, Administracji i Ekonomii UW.

*Jędrzej Chumiński,
Józef Koredczuk*

Szkoła Metod Ilościowych

Jan Falewicz jest twórcą i organizatorem oryginalnej i płodnej szkoły naukowej w obszarze metod ilościowych, zwłaszcza zaś wykorzystania teorii statystyki matematycznej do rozpatrywania modeli mikroekonomicznych.

W wyniku wieloletnich badań naukowych prof. J. Falewicz wypracował model działalności podstawowej komórki gospodarującej, stanowiący podstawę podejmowania prawidłowych decyzji ekonomicznych (zarys własnej teorii gospodarowania przedstawił jeszcze przed wojną na łamach „Przeglądu Gospodarczego”). Zainteresowania te zostały pogłębione po wojnie. Publikował wówczas jako pierwszy w kraju prace m.in. na temat metody reprezentacyjnej, analizy gospodarności i rentowności przedsiębiorstw (*Bieżąca kontrola gospodarności przedsiębiorstw przemysłowych*, 1949). Za początek rozwoju metod ilościowych i możliwości ich użycia w badaniach ekonomicznych mogą zostać uznane cykle wykładów prof. Falewicza na temat ekonomii biznesu i statystyki. Teksty wykładów zostały opublikowane w książce *Rentowność, gospodarność, koszty – przyczynek do teorii mikroekonomii* (1963). Autor przedstawił nową metodę analizy gospodarności i rentowności przedsiębiorstw. Polegała ona na tym, że współzależności między rozmiarem produkcji a poszczególnymi rozchodami lub kosztami ustalane są na podstawie danych sprawozdawczych. Do ustalenia współzależności, które traktowane były statystycznie, J. Falewicz przeprowadził szerokie badania empiryczne.

Niewątpliwą zasługą profesora było nowoczesne i nowatorskie wykorzystanie współczesnych zdobyczy teorii statystyki matematycznej do rozpatrywania modeli mikroekonomicznych. Był on także jednym z prekursorów zastosowania w nauce polskiej rachunku prawdopodobieństwa, metody reprezentacyjnej i ekonometrii w zagadnieniach mikroekonomicznych, zaproponował bowiem ujęcie ekonomicznych zjawisk w prawa, które można matematycznie zinterpretować. Odzwierciedleniem tych zainteresowań profesora były publikowane w różnych periodykach naukowych artykuły: *Kontrola niezmienności związku korelacyjnego* (1956), *Wyznaczanie obszaru krytycznego przy sprawdzaniu w postępowaniu sekwencyjnym hipotezy zerowej* (1958), *Fraszki z zakresu geometrii korelacyjnej* (1961), *Rekurencyjny wzór do obliczania wariancji próbkowej* (1961). Prowadzone badania rozwinęły metody wykrywania i mierzenia siły związków oraz metody analitycznych form opisu współzależności, głównie w postaci modeli ekonometrycznych. Rozważane były zarówno klasyczne podejścia do konstrukcji takich modeli, jak i sugerowano nowe, oryginalne

ujęcia uwzględniające dynamikę zjawisk, zmieniające się reguły, heterogeniczność obserwowanych danych oraz braki informacji. Do estymacji konstruowanych modeli używane były klasyczne statystyczne metody parametryczne, jak również oryginalne metody estymacji nieparametrycznej.

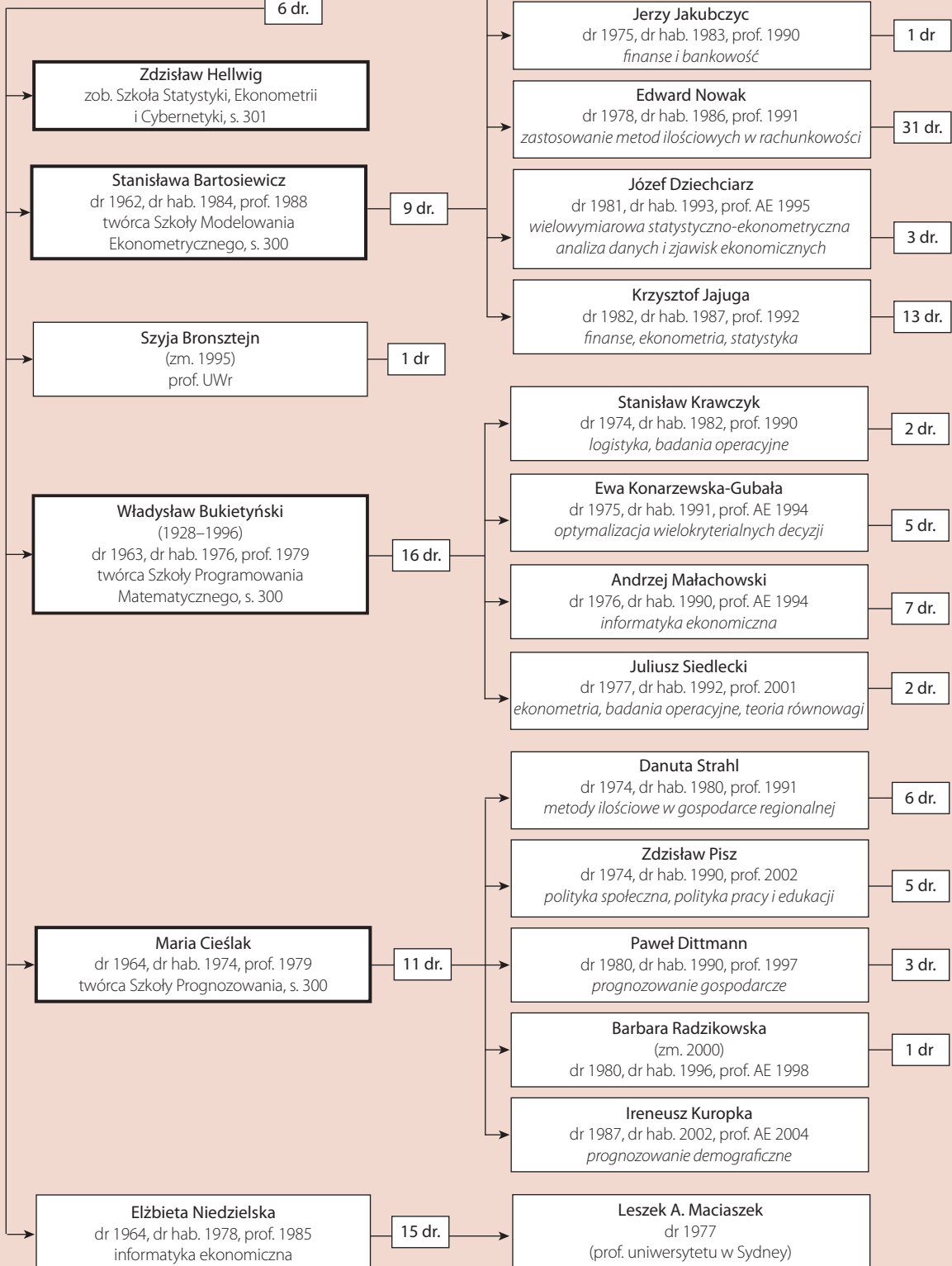
Prowadzone przez prof. Falewicza badania dały początek trzem nurtom badawczym kontynuowanym w późniejszych latach przez jego uczniów: analizie danych, prognozowaniu i podejmowaniu racjonalnych decyzji. Prawie wszystkie opracowania z dziedziny teorii regresji i korelacji oraz ich zastosowań w zakresie teorii kosztów, budowy ogólnych modeli rozszerzonej reprodukcji, konstrukcji modeli popytu, adekwatnego ukształtowania wskaźników ekonomicznych przedsiębiorstwa, statystycznych aspektów normowania pracy były kontynuacją jego prac. Godzi się równocześnie podkreślić, że prof. Falewicz nie hamował wyboru naukowych zainteresowań swoich współpracowników. Można, jak czynili to jego uczniowie, porównać go do gorącego, mocno bijącego źródła intelektualnej inspiracji. Dzięki temu skupił on wokół siebie grono wybitnych młodych współpracowników, którzy z biegiem czasu stworzyli własne, oryginalne szkoły naukowe. Z tego „źródła” wypłynęły „rzeki i strumienie jego uczniów”, a dzisiaj już trzecie pokolenie uczonych korzysta z dorobku prof. Falewicza. Wśród jego najwybitniejszych kontynuatorów są m.in. prof. Zdzisław Hellwig, statystyk, ekonometryk, cybernetyk, mający osiągnięcia także w dziedzinie teorii organizacji i zarządzania, prof. Stanisława Bartosiewicza – statystyk, ekonometryk, która zaproponowała systemowe ujęcie działalności przedsiębiorstwa jako względnie odosobnionego elementu większego systemu gospodarki narodowej oraz oryginalne podejście do wielokryteriowego programowania oparte na koncepcji teorii gier, prof. Władysław Bukietnyński – specjalista z dziedziny badań operacyjnych, prof. Szyja Bronsztejn – statystyk i socjolog, profesor UW, prof. Elżbieta Niedzielska, obecnie zajmująca się informatyką, prof. Maria Cieślak, demograf i specjalista w dziedzinie prognoz. Również pod kierunkiem prof. Falewicza pierwsze kroki w karierze naukowej stawiał prof. Ber Haus, obecnie znany uczony w dziedzinie organizacji i zarządzania, oraz prof. Antoni Smoluk, matematyk, badacz teorii aproksymacji (m.in. aproksymacji inwariantnej), teorii R.M. Elliota, uporządkowanych zbiorów i problemu Rivala, teorii grafów i cykli Hamiltona, uczony o szerokich zainteresowaniach. Uczniowie prof. Falewicza wypromowali aż 170 doktorów.

Jan Falewicz – ur. 1890 w Wilnie, zm. 1965 w Wiśle. Studia techniczne ukończył w Petersburgu. W okresie międzywojennym – zajmując poważne stanowiska w administracji gospodarczej na Górnym Śląsku (był czł. Instytutu Naukowej Organizacji w Warszawie oraz wykładowcą w Wyższym Studium Nauk Społeczno-Gospodarczych w Katowicach) – zdobywał bogate doświadczenie w problematyce funkcjonowania przedsiębiorstw. Jednocześnie krystalizował swoje zainteresowania naukowe z zakresu ekonomiki przedsiębiorstwa i teorii kosztów. Po zakończeniu działań wojennych powołany na stanowisko doradcy ekonomicznego w Zarządzie Przemysłu Hutniczego. Od 1947 wykładowca w WSH we Wrocławiu, od 1950 jako zastępca prof. Funkcje: kier. Katedry Statystyki WSE (od 1950),

działek Wydziału Planowania Przemysłu (1951/1952), prorektor ds. dydaktycznych (1957–1958), red. nac. „Zeszytów Naukowych Wyższej Szkoły Ekonomicznej” (1957–1961), przewodniczący Sekcji Statystyki w PTE, kierownik Studium Zaocznego. Twórca wykorzystania teorii statystyki matematycznej do rozpatrywania modeli mikroekonomicznych. Opublikował pierwsze polskojęzyczne prace na temat metody reprezentacyjnej, analizy gospodarności i rentowności przedsiębiorstw, m.in. *Bieżąca kontrola gospodarności i przedsiębiorstw przemysłowych* (1949), *Rentowność, gospodarność, koszty* (1963). Przeprowadził 700 badań naukowych, jest autorem 20 publikacji. Odznaczony Medalem 10-lecia PRL, Złotym Krzyżem Zasługi oraz Złotą Odznaką PTE.



JAN FALEWICZ
(1890–1965)
zastępca prof. 1950
twórca i organizator Szkoły Metod Ilościowych



Szkoła Modelowania Ekonometrycznego

Stanisława Bartosiewicz jest twórcą Szkoły Modelowania Ekonometrycznego rozwijanej w AE we Wrocławiu.

Prof. S. Bartosiewicz jest jednym z wybitnych przedstawicieli ekonometrii w Polsce. Jej zainteresowania naukowe ukształtowały się jeszcze podczas studiów pod wpływem prof. Jana Falewicza – pioniera badań ekonometrycznych. Odzwierciedleniem tych zainteresowań była opublikowana praca doktorska *Adekwatność wskaźników charakteryzujących działalność przedsiębiorstwa* (1962). Najważniejszym obszarem jej badań teoretyczno-metodycznych jest modelowanie ekonometryczne. W tej dziedzinie jest autorką ważnej i pionierskiej monografii *Ekonometria. Technologia ekonometrycznego przetwarzania informacji* (1976, 1989), w której przedstawiony został cały proces przetwarzania informacji ekonomicznych za pomocą modelu ekonometrycznego. Oprócz analiz standardowych metod ekonometrycznych są tam przedstawione metody będące oryginalnym wkładem w teorię ekonometrii, a mianowicie: 1) grafowa metoda doboru zmiennych do modelu ekonometrycznego, 2) zastępowanie zmiennych bezpośrednio niemierzalnych zmiennymi syntetycznymi uzyskiwanymi metodami wielowymiarowej analizy porównawczej, 3) propozycja konstrukcji zmiennej syntetycznej, zachowującej swoją pierwotną wariancję, 4) metoda doboru klasy funkcji modelu oparta na wzrokowej ocenie empirycznych regresji rzutów punktów na płaszczyzny współrzędne, 5) uproszczenie testowania autokorelacji za pomocą testu Studenta, 6) wprowadzenie ładu w procedurę weryfikacji modeli ekonometrycznych przez uporządkowanie kryteriów dobroci modelu. Druga istotna monografia z tego zakresu to *Specyfika modeli ekonometrycznych i ich zastosowanie w analizie zjawisk społeczno-gospodarczych* (1987). Stanowi ona podsumowanie i jest przeglądem oryginalnego dorobku naukowego, zawiera również wiele refleksji na temat aplikacji modeli ekonometrycznych do praktyki gospodarczej.

Prof. Bartosiewicz zajmuje się również badaniami dotyczącymi wielowymiarowej analizy statystycznej i metodami podejmowania decyzji w warunkach niepewności. W pracy *Elementy rachunku ekonomicznego* (1978 – współautorstwo) przedstawiła oryginalne podejście do wielokryteriowego programowania opartego na koncepcji teorii gier. Ważnym fragmentem jej zainteresowań badawczych jest również problematyka zastosowania narzędzi matematycznych w zarządzaniu przedsiębiorstwem, zwłaszcza zaś w analizie kosztów.

Stanisława Bartosiewicz – ur. 1920 w Brzeżanach, przyjazd do Polski w kwietniu 1946. W lutym 1947 studia na II roku w WSH we Wrocławiu; mgr 1953, dr n. ekon. 1962, dr hab. 1984, prof. 1988. Praca: od 1947 asystent-wolontariusz w Katedrze Ekonomii Przedsiębiorstwa, 1948–1950 asystent. Od 1953 w Warszawie na stanowisku st. asystenta w Centralnym Instytucie Dokumentacji Naukowo-Technicznej w Dziale Planowania i Studiów. Od 1957 w WSE we Wrocławiu. Stanowiska: od 1968 r. kier. Zakładu Ekonometrii i Katedry Ekonometrii, 1968–1970 kier. punktu konsultacyjnego w Jeleniej Górze, 1976–1984 prodiakan Wydziału Zarządzania i Informatyki (ZI), 1984–1990 dziekan Wydziału ZI. W okresie pracy na uczelni prowadziła zajęcia (wykłady, ćwiczenia, seminaria) z takich przedmiotów, jak statystyka teoretyczna, statystyki branżowe, metody reprezentacyjne, ekonometria z elementami rachunków przepływów międzygałęziowych, programowania matematycznego, a także wielowymiarowa analiza porównawcza. Twórcza Szkoły Modelowania Ekonometrycznego. Promotor 9 prac doktorskich (5 doktorantów uzyskało tytuł naukowy prof., a dwóch stopień naukowy doktora hab.) oraz kilkuset prac magisterskich i dyplomowych, z których wiele zdobywało nagrody i wy-

tów. Odzwierciedleniem jest praca *Ekonometria. Metody i analiza problemów ekonomicznych* (1998), której prof. Bartosiewicz była współautorką.

Istotną cechą jej prac naukowych jest dbałość, aby teoretyczne rozważania były proste, komunikatywne i praktycznie użyteczne, np. przedstawianie algorytmów obliczeniowych w postaci procedur otwierało łatwą i wygodną drogę do skomputeryzowania badań ekonometrycznych.

Zainicjowane przez nią kierunki badawcze były inspiracją dla zainteresowań naukowych jej uczniów: Wiesław Pluta rozwija badania nad zastosowaniem metod ilościowych w finansach przedsiębiorstw (*Wielowymiarowa analiza porównawcza w modelowaniu ekonometrycznym*, 1986, *Planowanie finansowe w przedsiębiorstwie*, 1999); Edward Nowak zajmuje się wykorzystaniem metod ilościowych w rachunkowości (*Metody taksonomiczne w klasyfikacji obiektów społeczno-gospodarczych*, 1990, *Teoria kosztów w zarządzaniu przedsiębiorstwem*, 1996, *Rachunkowość w controllingu przedsiębiorstwa*, 1996 – współautorstwo); Józef Dziechciarz i kierowany przez niego zespół kontynuuje problematykę modelowania ekonometrycznego, zwłaszcza zaś zajmuje się modelowaniem w warunkach niejednorodności zbiorów danych, modelowaniem na podstawie danych jakościowych i z rozwojem techniki regresji odpornej (*Ekonometryczne modelowanie procesów gospodarczych: modele ze zmiennymi i losowymi parametrami*, 1993, *Wspieranie procesu decyzyjnego w gospodarce: modele ekonometryczne ze zmiennymi i losowymi parametrami jako narzędzie symulacji i analizy*, 1995 – współautorstwo). Zainteresowania badawcze Krzysztofa Jajugi ogniskują się wokół szeroko rozumianej problematyki rynku finansowego (*Zarządzanie kapitałem*, 1993, *Inwestycje: instrumenty finansowe, ryzyko finansowe, inżynieria finansowa*, 1998 – współautorstwo), Ludmiła Waszkiewicz zaś rozwija kierunek naukowy zarządzanie w ochronie zdrowia i biostatystyka, a Jerzy Jakubczyc – finanse i bankowość.

Warto podkreślić, że badania prof. Bartosiewicz stanowią także inspirację dla najmłodszego pokolenia pracowników naukowych. Spora grupa z 56 doktorów, których promotorem byli jej uczniowie, podejmowała bowiem w swoich badaniach problematykę modelowania ekonometrycznego.



Stanisława Bartosiewicz

różnienia na ogólnopolskich konkursach; recenzent 36 prac doktorskich, 4 prac habilitacyjnych, dorobku naukowego osoby ubiegającej się o tytuł naukowy profesora. Współautor i red. naukowy 18 podręczników i skryptów, oraz wielu opracowań naukowo-badawczych, często realizowanych na potrzeby praktyki gospodarczej. Kierowała w l. 1981–1990 centralnymi programami badawczymi, m.in. temat R.III.9 „Zastosowanie technik wielowymiarowej analizy porównawczej w dynamicznych i przekrojowych badaniach ekonometrycznych”; 10.09 tematy: „Nieklasyczne metody modelowania ekonometrycznego”, „Zastosowanie analizy wielowymiarowej w dynamicznych i przekrojowych badaniach ekonomicznych” i „Koncepcja podstawowych badań ekonometrycznych wspomaganých mikrokomputerem”. W latach 70. uczestniczyła w wypracowaniu nowej koncepcji programowej i organizacyjnej uczelni, uwieńczonej powstaniem Wydziału Zarządzania i Informatyki w AE. Odznaczenia: Złoty Krzyż Zasługi, Krzyż Kawalerski i Oficerski OOP, Odznaka Budowniczy Wrocławia, Medal KEN, Honorowa Odznaka Socjalistycznego Związku Studentów Polskich, Nauczyciel PRL.

Szkoła Programowania Matematycznego



Władysław Zygmunt Bukietyński

Twórcą Szkoły Programowania Matematycznego rozwijanej w AE był **Władysław Zygmunt Bukietyński**.

Prof. Bukietyński zajmował się metodami ilościowymi wspomagającymi procesy decyzyjne w gospodarce. Pisał o zagadnieniach optymalizacji produkcji, podziału zasobów i środków inwestycyjnych. Zaowocowało to w jego pracy habilitacyjnej *Niektóre problemy optymalizacji dyskretnej* (1975), w której sformułował pewną ogólną klasę zadań tzw. dynamicznego wyboru. Prace nad tą klasą zadań i możliwościami ich rozwiązań zostały zapoczątkowane w końcu lat 60. w związku z pojawiającymi się problemami w praktyce gospodarczej. Pracował nad sprowadzeniem pewnych ważnych problemów optymalizacyjnych do zadań programowania dyskretnego. Zajmował się wykorzystywaniem metod matematycznych w gospodarce oraz problemami metodologicznymi związanymi z systemami ekonomicznymi (*O szacowaniu uwikłanych relacji ekonomicznych, Podstawy metodologiczne badań nad strukturami organizacyjnymi*). W pracy *O pewnym zagadnieniu optymalizacyjnym* (1972) podał uproszczony algorytm, pozwalający na przybliżone wyznaczenie rozwiązania optymalnego. Zadanie to jest uogólnionym zadaniem o wyborze, a uogólnienie to wynika z wprowadzenia czasu dokonywania kolejnych aktów wyboru. Pracował nad kluczowym w gospodarce centralnie sterowanej problemem jak dzielić dochód narodowy na część przeznaczoną na konsumpcję i część przeznaczoną na akumulację, aby z jednej strony uniknąć stagnacji gospodarczej, z drugiej zaś uniknąć wprowadzenia systemu gospodarczego w zbyt szybkie obroty.

Władysław Bukietyński – ur. 1928 w Brześciu n. Bugiem, zm. 1996 we Wrocławiu; mgr 1954, dr n. ekon. 1963, dr hab. 1976, prof. nadzw. 1979, prof. zw. 1992. W WSH we Wrocławiu zastępca asystenta, od 1950 asystent w Katedrze Statystyki, 1956–1964 adiunkt w Katedrze Matematyki, później w Katedrze Statystyki. 1979 adiunkt w Katedrze Statystyki i Metod Rachunku Ekonomicznego. W l. 1968–1969 kier. Podyplomowego Studium Elektronicznego Przetwarzania Informacji. Od 1969 doc. i zastępca dyr. Instytutu Cybernetyki Ekonomicznej, kier. Zakładu Programowania Ma-

ważnym aspektem twórczości naukowej prof. Bukietyńskiego były prowadzone w latach 60. badania nad możliwościami modelowania za pomocą komputerów. Wspólnie z Antonim Smolukiem pracował nad wykorzystaniem liczb losowych w modelowaniu (*Uwagi o generatorach liczb pseudolosowych opartych na ciągach Fibonacciego*, 1968), publikował także prace o gładkich funkcjach liniowo niezależnych na całej prostej (*O pewnej klasie funkcji liniowo niezależnych w L^2* , 1968) i równowadze (*O tym, że równowaga jest ważniejsza niż optymalność*, 1982). Pisał m.in. z prof. Hellwigiem prace o dyskryminacji zbiorów skończonych (*Uwagi o dyskryminacji zbiorów skończonych*, 1969), z prof. Bartosiewiczem zaś i prof. Smolukiem o planowaniu inwestycji w przemyśle węglowym (*Próba modelowego rozwiązania programowania inwestycji w przemyśle węgla brunatnego*, 1966).

Uczniowie prof. Bukietyńskiego kontynuowali i rozwijali zainicjowane przez niego prace badawcze. Stanisław Krawczyk koncentruje swoje badania nad nowym ujęciem logistyki jako nauki integrującej zarządzanie, badania operacyjne, informatykę oraz metody ilościowe (*Matematyczna analiza sytuacji decyzyjnych*, 1990, *Zarządzanie procesami logistycznymi*, 2001). Ewa Konarzewska-Gubała zajmuje się w obrębie szeroko rozumianych badań operacyjnych optymalizacją wielokryterialnych decyzji (*Programowanie przy wielorakości celów*, 1980, *Wspomaganie decyzji wielokryterialnych: system „Bipolar”*, 1991), a Juliusz Siedlecki teorią równowagi (*Równowaga binarna w ekonomii*, 1992, *Równowaga a wzrost gospodarczy*, 2000). Andrzej Małachowski specjalizuje się w informatyce ekonomicznej (*Diagnostyka danych tekstowych w informatycznych systemach zarządzania*, 1989, *Komunikacja gospodarcza: techniki i technologie*, 1998).

Uczniowie prof. Bukietyńskiego wypromowali 13 doktorów.

tematycznego (później Katedry Badań Operacyjnych). W 1976 zorganizował nowy Wydział Zarządzania i Informatyki i został jego pierwszym dziekanem przez trzy kadencje do 1984. W l. 1984–1990 prorektor ds. rozwoju i współpracy z zagranicą. W 1996 dyr. Instytutu Cybernetyki Ekonomicznej. Twórca Szkoły Programowania Matematycznego. Wypromował wielu doktorów. Odznaczenia: Srebrny Krzyż Zasługi, Zasłużony dla Dolnego Śląska, Złoty Krzyż Zasługi, Budowniczy miasta Wrocławia, Medal 20-lecia Towarzystwa Miłośników Wrocławia, Krzyż Kawalerski OOP, Medal KEN.

Szkoła Prognozowania



Maria Cieślak

Charakterystyczną cechą szkoły założonej przez **Marię Cieślak** jest objęcie uwagą całego procesu prognozowania, a nie tylko ilościowych metod wyznaczania prognoz. Oznacza to położenie nacisku na formułowanie celu prognozowania, przesłanek prognostycznych, określanie założeń leżących u podstaw metod prognozowania oraz na badanie zgodności tych składowych procedury prognostycznej z doбором metod prognozowania. Ten sposób widzenia problematyki prognozowania znalazł wyraz w pracy pod

redakcją prof. Cieślak *Prognozowanie gospodarcze: metody i zastosowania* (1997, 2001, 2004).

Obszar badań tej szkoły obejmuje krytyczną analizę metod prognozowania, propozycje nowych metod prognostycznych oraz wyznaczanie prognoz procesów gospodarczych i społecznych.

Oceny własności metod dokonuje się przez specyfikację leżących u ich podstaw założeń, formułowanie przesłanek prognostycznych opartych na dotychczasowej wiedzy dla zmiennej prognozowanej oraz kontrolę zgodności założeń z przesłankami, sporządzanie prognoz wygasłych zmiennych opisujących polską gospodarkę z wykorzystaniem różnych metod, m.in. adaptacyjnych i analitycznych metod prognozowania

szeregów czasowych, modeli ekonometrycznych, metod analogowych. Porównanie wartości błędów prognoz *ex post* pozwala podawać wskazówki dotyczące stosowalności metod.

Statystyczne i ekonometryczne metody prognozowania służą ekstrapolacji w przyszłość dotychczasowych prawidłowości, ale ekstrapolacja jest mało użyteczna do przewidywania długookresowego. Zaproponowano więc metodę analogii przestrzenno-czasowych, opartą na podobieństwie obiektu badanego do obiektów wzorcowych, przydatną zwłaszcza do tego rodzaju prognozowania. Metoda ta zawiera m.in. propozycję formalnego określania podobieństwa obiektów, tzw. podobieństwa kształtu. Jest to metoda nie mająca odpowiednika w dorobku światowym. Jej weryfikacji dokonano na zmiennych gospodarczych i demograficznych.

W praktyce prognozowania często korzysta się z mierników syntetycznych, stanowiących agregatowy pomiar tzw. zjawisk złożonych. Dotychczas stosowano mierniki ze stałym wzorcem, mało przydatne, gdy przewidywanie dotyczy odległych horyzontów czasu. Zaproponowano miernik syntetyczny ze zmiennym w czasie wzorcem, wskazując jego przydatność do analizy i prognozowania m.in. poziomu życia czy koniunktury gospodarczej.

Przeprowadzono badania nad metodami prognozowania ostrzegawczego. Wprowadzono podział metod na bezwzorcowe (formułowane na podstawie szeregu czasowego opisującego badany obiekt) i wzorcowe (formułowane z użyciem wzorca zewnętrznego w stosunku do obiektu badanego). Podano metody wyznaczania prognoz z użyciem k-obiektowego wzorca.

Prace zespołu w dużej mierze koncentrują się na prognozowaniu w skali mikro, w szczególności na prognozowaniu dla podmiotów gospodarczych. Zaproponowano systemy prognostyczne tych podmiotów, obejmujące bazy danych, metody obróbki i analizy statystycznej danych, metody prognozowania

integrujące metody ilościowe i jakościowe, w tym opinie ekspertów, monitoring prognoz. Objęto badaniami zarówno prognozowanie tzw. zmiennych wewnętrznych, tj. opisujących działalność podmiotu, jak i zmiennych zewnętrznych, tj. zmiennych otoczenia wpływających na kondycję ekonomiczną firmy. Wiele publikacji poświęcono prognozowaniu sprzedaży i zmiennych finansowych. Prognozowanie wpływów otoczenia obejmuje przede wszystkim koniunkturę gospodarczą, poziom życia i zmienne demograficzne.

Ważnym obszarem zainteresowań pracowników katedry są badania procesów ludnościowych. Wyrazem tego jest udział jej przedstawicieli w zespołach powoływanych przez Główny Urząd Statystyczny do przygotowywania prognoz demograficznych ogólnopolskich i regionalnych, a także samodzielnie przygotowywanie prognoz dla Dolnego Śląska. Przedmiotem badań jest modelowanie i prognozowanie płodności, trwania życia, potencjału życiowego i starzenia się populacji (*Demografia: metody analizy i prognozowania*, 1984, *Rozwój demograficzny Polski – analiza i prognozowanie*, 1990, *Procesy demograficzne w byłych województwach dolnośląskich w latach 1975–1997*, 1999).

Do uczniów i najbliższych współpracowników prof. M. Cieślak należą Danuta Strahl (rozwijająca kierunek naukowy metody ilościowe w gospodarce regionalnej), Paweł Dittmann (autor licznych prac z zakresu prognozowania gospodarczego) oraz Ireneusz Kuropka (specjalizujący się w prognozowaniu demograficznym). Zmarła w 2000 r. Barbara Radzikowska była autorką cenionych prac z zakresu demografii (*Płodność w Polsce w kontekście teorii przejścia demograficznego: modelowanie i prognozowanie*, 1995), zainteresowania badawcze Zdzisława Pizsa zaś ewoluowały w kierunku polityki społecznej, polityki pracy i edukacji. Uczniowie prof. Cieślak byli promotorami 15 prac doktorskich.

Maria Cieślak – ur. 1933 w Barchlinie; mgr ekonomii w zakresie statystyki w WSE we Wrocławiu w 1956, dr w 1964, dr hab. w 1974, tytuł prof. nadzw. w 1979, tytuł prof. zw. w 1988. 1974–1981 kier. Zakładu Teorii Prognoz i Demografii, 1981–1998 kier. Katedry Prognoz i Analiz Gospodarczych w AE we Wrocławiu. 1979–1981 prodziekan Wydziału Gospodarki Narodowej, 1981–1982 prorektor ds. dydaktyki AE we Wrocławiu. 1994–2002 red. nac. „Argumenta Oeconomica”; 1993–1997 red. nac. „Wrocławskiego Biuletynu Gospodarczego” (wydawanego przez PTE Oddział we Wrocławiu); 1991–1994 czł. komitetu redakcyjnego „Studiów Demograficznych”, od 1994 czł. rady redakcyjnej „Studiów Demograficznych”, od 2004 przewodnicząca tej rady; od 1994 czł. rady redakcyjnej „Przeglądu Statystycznego”;

od 1989 czł. rady redakcyjnej „Badań Operacyjnych i Decyzji”. Od 1975 czł. Komitetu Nauk Demograficznych PAN, od 1978 czł. Komitetu Statystyki i Ekonometrii PAN, od 2004 przewodnicząca zespołu ds. etyki tego komitetu; 1985–2000 czł. Rządowej Komisji Ludnościowej; 1978–2000 czł. International Union for the Scientific Study of Population. Twórca Szkoły Prognozowania. Wypromowała 11 doktorów. Wśród jej wychowanków jest 2 profesorów tytularnych, 3 profesorów nadzw. (uczelnianych), 5 doktorów hab. Autorka 101 artykułów naukowych i 16 książek. Najważniejsze odznaczenia: Krzyż Kawalerski i Oficerski OOP, Medal KEN, Zasłużony Nauczyciel PRL, 5 Nagród Ministra Edukacji.

■ Szkoła Statystyki, Ekonometrii i Cybernetyki

Zdzisław Hellwig jest kontynuatorem Szkoły Metod Ilościowych prof. Jana Falewicza oraz twórcą Szkoły Statystyki, Ekonometrii i Cybernetyki rozwijanej w AE we Wrocławiu.

Dorobek prof. Z. Hellwiga stanowi poważny wkład w rozwój metod ilościowych i ich zastosowań, jest oryginalny na międzynarodową skalę i miał w Polsce pionierskie znaczenie. Zainteresowania naukowe profesora, dotyczące początkowo statystyki i ekonometrii, bardzo szybko objęły także inne dyscypliny ilościowe wykorzystywane w ekonomii, a mianowicie: programowanie matematyczne, prognozowanie gospodarcze, cybernetykę i informatykę.

Ważnymi pozycjami naukowymi są jego prace *Regresja liniowa i jej zastosowanie w ekonomii* (1960) i *Aproksymacja stochastyczna* (1965), nawiązujące do teorii regresji i korelacji w tradycyjnym ujęciu oraz pokazujące niedostatki tradycyjnego sposobu badania zależności między wielkościami statystycznymi. Myślą przewodnią prac była teza, że funkcja regresji jest funkcją aproksymacyjną, wobec czego w teorii regresji może być wykorzystany aparat matematyczny, jakiego dostarcza teoria aproksymacji. Konsekwencją takiego sposobu interpretowania funkcji regresji było wprowadzenie pojęcia zmiennej losowej dystansowej oraz widma i śladu rozkładu zmiennej losowej. Prace z dziedziny teo-



ZDZISŁAW HELLWIG
 dr 1958, dr hab. 1962, prof. nadzw. 1967,
 prof. zw. 1972
 twórca Szkoły Statystyki, Ekonometrii
 i Cybernetyki

34 dr.

Leon Jerzy Dziembała
 dr 1966, dr hab. 1972,
 prof. PWr 1990
 (AE w Katowicach)

Wanda Ronka-Chmielowiec
 dr 1976, dr hab. 1990, prof. 1998
*ekonometria,
 matematyka finansowa
 ubezpieczenia*

5 dr.

Ginter Trybuś
 dr 1962, dr hab. 1981,
 prof. WSB w Nowym Sączu 1998

ANTONI SMOLUK
 dr 1966, dr hab. 1973,
 prof. nadzw. 1979, prof. zw. 1990
 twórca Szkoły
 Metrologii Ekonomicznej, s. 303

12 dr.

Stanisław Heilpern
 dr 1983, dr hab. 1993, prof. 1999
teoria prognoz

1 dr.

Elżbieta Trybuś
 dr 1971,
 prof. uniwersytetu w USA

Tadeusz Bartosiewicz
 dr 1971, dr hab. 1986,
 prof. WSB w Poznaniu 1996
statystyka i ekonometria

Andrzej Baniak
 dr 1983, dr hab. 2000,
 prof. Uniwersytetu Europejskiego
 w Budapeszcie 2003

3 dr.

Walenty Ostasiewicz
 dr 1973, dr hab. 1986, prof. 1995
statystyka stosowana

Adam Nowicki
 dr 1974, dr hab. 1988, prof. 1999
*inżynieria systemów
 informatycznych zarządzania*

9 dr.

Janusz Łyko
 dr 1992, dr hab. 2003
*teoria pomiaru,
 teoria grupowego wyboru*

1 dr.

Stanisława Ostasiewicz
 dr 1974, dr hab. 1984,
 prof. AE 1994
*ekonometria, statystyka,
 ubezpieczenia*

Tadeusz Borys
 dr 1975, dr hab. 1985, prof. 1996
*kwalimetria, teoria i praktyka
 zrównoważonego rozwoju,
 statystyka transgraniczna*

4 dr.

2 dr.

Jerzy Wawrzynek
 dr 1975, dr hab. 1993,
 prof. AE 1997
*planowanie eksperymentów
 i kierowanie jakością*

Andrzej Gospodarowicz
 dr 1976, dr hab. 1986, prof. 1992
*metody ilościowe
 w finansach i bankowości*

9 dr.

16 dr.

Czesław Domański
 dr 1976, dr hab. 1986, prof. 1991
*nieparametryczne
 wnioskowania statystyczne
 (UŁ)*

Urszula Siedlecka
 (zm. 2004)
 dr 1976, dr hab. 1994, prof. 1997
teoria prognoz

1 dr.

8 dr.

Jerzy Korczak
 dr 1978, dr hab. 1985,
 prof. Uniwersytetu L. Pasteura
 w Strasburgu
informatyka, sztuczna inteligencja

Witold Miszczak
 dr 1979, dr hab. 1990,
 prof. AE 1997
*analiza wielowymiarowych
 szeregów czasowych*

1 dr.

3 dr.

Grzegorz Gorzelak
 dr 1980, dr hab. 1990, prof. 1999
*polityka ekonomiczna, rozwój
 regionalny, gospodarka przestrzenna
 (UW)*

Stefan Forlicz
 dr 1981, dr hab. 1987, prof. 1996
ekonomika informacji

3 dr.

2 dr.

Adam Kopiński
 dr 1984, dr hab. 1993, prof. 2003
*rachunkowość zarządcza
 i controlling*

Zdzisław Hellwig – ur. 1925 w Dokszytach; repatriacja do Wrocławia w 1946; studia ekonomiczne w WSH, mgr 1952 w Szkole Głównej Planowania i Statystyki w Warszawie, dr 1958, stypendysta British Council, dr hab. 1962, prof. nadzw. 1967, prof. zw. 1972. Funkcje: kier. Katedry Statystyki w WSE i AE 1962–1995, dyr. Instytutu i kier. Katedry Statystyki i Cybernetyki Ekonomicznej 1969–1995, prorektor ds. nauki 1962–1965, 1968–1970, 1979–1981, ekspert UNESCO w Paryżu 1968–1974; wykładał w Nigerii na Uniwersytecie w Ibadanie 1965/1966 i Tohoku University w Japonii 1997; czł. Centralnej Komisji Kwalifikacyjnej ds. Kadr Naukowych. Twórca Szkoły Statystyki, Ekonometrii i Cybernetyki. Ważniejsze publikacje: *Elementy rachunku prawdopodobieństwa i statystyki matematycznej*, *Regresja liniowa*

i jej zastosowania w ekonomii, *Aproksymacja stochastyczna*. Wypromował 34 doktorów, wśród wychowanków 15 osób uzyskało tytuł naukowy profesora. Za kształcenie kadr naukowych otrzymywał wielokrotnie Nagrody Ministra Edukacji. W 1996 otrzymał prestiżową nagrodę naukową Prezesa Rady Ministrów za wybitny dorobek naukowy. Autor kilkuset publikacji i prac naukowych. Odznaczenia: Krzyż Kawalerski, Komandorski i Oficerski OOP, Medal KEN, tytuł honorowy: „Zasłużony Nauczyciel PRL”, Order Sztandaru Pracy II kl. Żołnierz IV brygady ułanów Armii Krajowej. W uznaniu zasług naukowych prof. Z. Hellwig został wyróżniony doktoratami honorowymi AE w Krakowie (1985) oraz Uniwersytetu Karola w Pradze, ze szczególnym podkreśleniem zasług dla rozwoju ekonomii i rozwijaniu kontaktów międzynarodowych w nauce (1994).

rii regresji i korelacji oraz teorii aproksymacji stały się źródłem twórczych inspiracji wielu pracowników naukowych innych uczelni.

Zdzisław Hellwig jako pierwszy w Polsce podjął problem doboru zmiennych do modelu ekonometrycznego. W swoich pracach zwraca uwagę na konsekwencje wynikające z dużej liczby zmiennych objaśniających, w szczególności zmiennych silnie skorelowanych między sobą (*Problem optymalnego wyboru predyktant*, „Przegląd Statystyczny” 1968). Z. Hellwig wprowadził do ekonometrii termin „optymalna kombinacja zmiennych”, zaproponował pojęcie „miernik pojemności informacyjnej” (na stałe włączony do praktyki konstrukcji modeli ekonometrycznych).

W bogatym dorobku prof. Hellwiga ważne miejsce zajmują prace z dziedziny szeroko rozumianego rachunku ekonomicznego, teorii równowagi ekonomicznej cząstkowej i ogólnej, statycznej i dynamicznej, zagadnień programowania wzrostu gospodarczego. Zaproponowana przez niego metoda trendu pełzającego (ze stałym i zmiennym segmentem) weszła na stałe do powszechnie używanych metod wygładzania i prognozowania szeregów czasowych. Metody taksonometryczne i metody wielowymiarowej analizy porównawczej stanowią bardzo znaczący kierunek badań prof. Hellwiga, a jego prace z tej dziedziny uzyskały rozgłos międzynarodowy. W pracach tych zwraca on uwagę na realne możliwości zastosowania taksonomicznych metod porządkowania do zagadnień gospodarczych, proponuje miarę syntetyczną opartą na koncepcji wzorca rozwoju, zwaną powszechnie miarą rozwoju gospodarczego Hellwiga, proponuje podział cech z punktu widzenia rodzaju preferencji na stymulanty i destymulanty, przedstawia propozycję algorytmu grupowania obiektów na względnie jednorodne podzbiory. Metody te wykorzystywane były przez Z. Hellwiga w badaniach nad koncepcją systemu wskaźników diagnostycznych w trakcie wieloletniej współpracy z UNESCO. Na tematy związane z wykorzystaniem metod wielowymiarowej analizy porównawczej (WAP) w ekonomii powstało bardzo wiele prac w różnych ośrodkach naukowych Polski. Warto zauważyć, że wprowadzone przez Z. Hellwiga do polskiej literatury statystycznej pojęcia miary rozwoju i wzorca rozwoju oraz ścieżki rozwoju czy optymalnej trajektorii rozwoju, agregatu i jego potencjału informacyjnego stale są wykorzystywane w badaniach prowadzonych przez naukowców i praktyków reprezentujących różne dyscypliny naukowe.

■ Szkoła Metrologii Ekonomicznej

Prof. **Antoni Smoluk** zajmuje się szeroko rozumianą ekonomią matematyczną. Przyczynił się do rozwoju teorii aproksymacji i może być uważany za jednego z twórców aproksymacji inwariantnej – działu szczególnie ważnego w modelowaniu matematycznym. Prowadzi również badania nad zbiorami uporządkowanymi. Podał ścisłe definicje kilku pojęć: równania, uogólnionej pochodnej, mody, całki, pomiaru i jakości. Do uczniów i współpracowników prof. Smoluka należą profesorowie: Wanda Ronka-Chmielowiec, Stanisław Heilpern, Andrzej Baniak oraz Janusz Łyko.

W pierwszym okresie badań skoncentrowano się na problemach aproksymacji szeroko rozumianej. Dr Leopold Ha-

Prof. Hellwig był również inspiratorem badań naukowych w zakresie statystyki ubezpieczeniowej. Widział bowiem potrzebę zastosowań rachunku prawdopodobieństwa, statystyki matematycznej, teorii procesów losowych i demografii do oceny ryzyka ubezpieczeniowego, zarówno w zakresie ubezpieczeń życiowych, jak i gospodarczych.

Wyniki badań prof. Hellwiga znalazły szerokie zastosowanie w praktyce gospodarczej. Zagadnienia te rozpatrywano w ramach takich obszarów badawczych, jak modelowanie rozwoju społeczno-gospodarczego, prognozowanie gospodarcze, wielowymiarowa analiza porównawcza czy zastosowanie komputerów w gospodarce. Ważny nurt zainteresowań badawczych prof. Hellwiga stanowiły problemy zastosowania komputerów w gospodarce. Był współautorem pierwszej w Polsce monografii poświęconej możliwości wykorzystania komputerów do rozwiązywania zagadnień ekonomicznych (*Omazyszynach cyfrowych*, 1968). W kolejnych pracach badawczych odzwierciedlenie znalazły i stanowiły znaczącą część dorobku naukowego problemy dotyczące zmian zachodzących w społeczeństwie i gospodarce Polski od 1990 r.

Wpływ prof. Hellwiga na uczniów i współpracowników był i jest niezwykle istotny. Wśród wypromowanych przez niego 34 doktorów jest dzisiaj 17 samodzielnych pracowników naukowych. Tadeusz Bartosiewicz, Stanisława Ostasiewicz i Walenty Ostasiewicz koncentrują swoje zainteresowania badawcze na statystyce i ekonometrii, Andrzej Gospodarowicz zajmuje się metodami ilościowymi w finansach i bankowości, Witold Miszczak rozwija kierunek naukowy analiza wielowymiarowych szeregów czasowych, Tadeusz Borys zajmuje się kwalimetrią i statystyką transgraniczną, Stefan Forlicz ekonomiką informacji, Adam Nowicki inżynierią systemów informatycznych zarządzania, Jerzy Wawrzynek planowaniem eksperymentów i sterowaniem jakością, Adam Kopiński zaś rachunkowością zarządczą i controllingiem. Zmarła w 2004 r. Urszula Siedlecka była wybitną specjalistką w zakresie teorii prognoz. Wielu uczniów prof. Hellwiga pracuje na różnych uczelniach w kraju i za granicą. Czesław Domański kieruje Instytutem Ekonometrii i Statystyki UŁ, Grzegorz Gorzelak pracuje w Instytucie Ameryki i Europy Uniwersytetu Warszawskiego, Jerzy Dziembała w Katedrze Statystyki AE w Katowicach, Ginter Trybuś w Instytucie Nauk o Zarządzaniu Wyższej Szkoły Biznesu w Nowym Sączu, Jerzy Korczak zaś jest profesorem Uniwersytetu w Strasburgu. Uczniowie prof. Hellwiga byli promotorami 82 prac doktorskich.

biniak podał nowe twierdzenie o punkcie stałym i częściowo przyczynił się do rozwiązania klasycznego zadania aproksymacji inwariantnej. Badania charakteryzują się ścisłością definicyjną, by pomiar był możliwy, zmiennych determinujących równowagę ekonomiczną: poziomu bezrobocia, inflacji, ryzyka, efektywności oraz jakości. Najważniejszy wynik, kryjący się pod kryptonimem Reguła 2/3, otrzymał J. Łyko. Relacja większościowa grupowego wyboru jest preferencją, jeśli każda alternatywa ma większość ponad 2/3. Pomiar jest homomorfizmem skali naturalnej w skalę teoretyczną; przez skalę rozumie się system relacyjny lub strukturę matematyczną. Wprowadzono uogólnioną pochodną; relacja styczności



Antoni Smoluk

określonego rzędu jest równoważnością, a uogólniona pochodna klasą abstrakcji tej relacji. Pochodna może być funkcją inną niż liniową, jeśli jest jednoznacznie reprezentowana w klasie abstrakcji; różniczkowalność jest ciągłością w odpowiednio dobranej topologii. Udowodniono ważny lemat o polityce społecznej: dywersyfikacja populacji w określonych warunkach jest równoważna unifikacji.

Badania prowadzi się wychodząc z trzech fundamentalnych zasad, które przyjęto za aksjomaty współczesnej nauki. 1. Istnieje zbiór nieskończony; jest to nieweryfikowalny bezpośrednio absolutny aksjomat istnienia. Z niego wynika cała matematyka ciągła, a tej liczne i głębokie zastosowania potwierdzają pośrednio aksjomat nieskończoności. 2. Zasada numerycznego opisu stanów natury jest uogólnieniem układu współrzędnych; każdy stan jest wektorem, czyli ciągiem liczb. Wektory bazowe są jednostkami, czyli jakościami; kombinacje liniowe jakości tworzą przestrzeń ekonomiczną, gdy mowa o towarach, fizyczną, biologiczną i każdą inną w zależności od interpretacji. 3. Zasada powszechnej równowagi jest jedynym prawem nauki: świat jest w równowadze dynamicznej, a dążność do optimum generuje powszechny ruch. Prawo powszechnej równowagi można utożsamić z zasadą Newtona streszczającą się w słowach, że akcja jest reakcją.

W ekonomii prawo Newtona nazywa się prawem Smitha, mówiącym, że układ ekonomiczny jest zawsze w równowadze rynkowej i produkcyjnej pod warunkiem idealnego przepływu informacji o wielkościach popytu i podaży. Z zasady Newtona wynika ruch wirowy wokół środka ciężkości – punktu równowagi. Niewidzialna ręka rynku – prawo popytu i podaży Smitha – harmonizuje indywidualne egoizmy z interesem ogólnym, optimum lokalne z globalnym. Smith jest Newtonem

Antoni Smoluk – ur. 1936 w Kretowcach k. Zbaraża; mgr matematyki 1960 UW, dr n. ekon. 1966 WSE we Wrocławiu, dr hab. n. ekon. 1973 AE we Wrocławiu, prof. nadzw. 1979, prof. zw. 1990. Kier. Katedry Matematyki AE we Wrocławiu od 1972. Komitet Statystyki i Ekonometrii PAN od 1975. Czł.: PTE, PTM, Polskiego Towarzystwa Statystycznego, Towarzystwa Naukowego Organizacji i Kierownictwa, Bernoulli Society for Mathematical Statistics

ekonomii. Prawo równowagi tu i tam, w ekonomii i przyrodzie, ma wspólną abstrakcyjną postać. Stożek wyznaczony przez wiry definiuje *equilibrium*. Konkurencja to nie walka egoizmów, lecz dążenie do maksymalnej sprawności całego układu. Wirowy ruch globu wokół własnej osi zamienia naszą planetę w wielkiego bąka. Z powodu tego ruchu położenie Ziemi jest stabilne; mamy regularne pory roku i prognozowalne przemiany klimatu. Bez tego wiru nie byłoby ani wschodów i zachodów, ani równika i biegunów. Zasada gospodarności jest tożsama – w odniesieniu do życia ekonomicznego – z prawem równowagi. Świat jest stale w równowadze dynamicznej, a ruch jest skutkiem dążności układu do osiągnięcia równowagi absolutnej. Ruch obrotowy obserwuje się powszechnie w przyrodzie, bo jest to ruch naturalny wynikający z prawa równowagi. Pięknym przykładem takich wirów są katastroficzne cyklony i tornada, ale także regularne pasaty i antypasaty. To powszechne prawo przyrody – obrót wokół punktu równowagi – obowiązuje również w ekonomii. Podaż i popyt oczywiście zależą od ceny. Model pajęczynowy analizy popytu i podaży jest przeniesieniem do ekonomii prawa Newtona. Spirala logarytmiczna jest krzywą przedstawiającą punkt równowagi ekonomicznej oraz konkurencję doskonałą.

Uczniowie prof. Smoluka twórczo rozwijają sformułowane przez niego idee. Wanda Ronka-Chmielowiec specjalizuje się w matematyce finansowej i ubezpieczeniach (*Modele aproksymacyjne w ekonomii*, 1989; *Modelowanie ryzyka w ubezpieczeniach: wybrane zagadnienia*, 2003), Stanisław Heilpern zajmuje się teorią prognoz (*Dynamika i niepewność w modelowaniu ekonomicznym*, 1998, *Podjęcie decyzji w warunkach ryzyka i niepewności*, 2001), Janusz Łyko zaś rozwija teorię pomiaru i grupowego wyboru (*Pomiar i prognozy inflacji*, 2002). Andrzej Baniak jest autorem pracy *O statystyce porównawczej oligopolu* (1999).

Uczniowie prof. Smoluka byli promotorami 6 prac doktorskich. Zob. schemat s. 302.

and Probability. Red. „Przeglądu Statystycznego” 1978–1988. Wypromował 12 doktorów n. ekon.; wśród wychowanków: 4 doktorów hab., 2 profesorów. Około 250 publikacji, 10 książek. Inicjator i red. dwóch ogólnopolskich czasopism naukowych: „Ekonomii Matematycznej” (ukazuje się od 1997) oraz „Dydaktyki Matematyki” (od 2000). Jest twórcą Szkoły Metrologii Ekonomicznej. Odznaczenia: Krzyż Kawalerski i Oficerski OOP, Medal KEN.

Empiryczna Szkoła Zarządzania

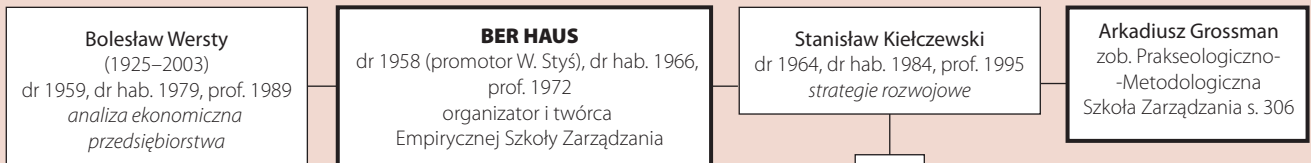
Jej twórcą jest **Ber Haus**.

Wśród wielu nurtów prac badawczych prof. Hausa, a także jego współpracowników i kontynuatorów, wymienić należy w szczególności: organizację pracy (ze szczególnym uwzględnieniem form zespołowych), organizację produkcji (ze szczególnym uwzględnieniem operatywnego planowania produkcji), struktury organizacyjne przedsiębiorstwa i zarządzania wieloczołowymi podmiotami gospodarczymi, mechanizmy funkcjonowania i przekształcania (w wymiarze strategicznym) przedsiębiorstw, ze szczególnym uwzględnieniem kreujących je metod i narzędzi zarządzania, zasady i metody gospodarowania zasobami przedsiębiorstwa (w tym zarządzania kadrami).

Te i pokrewne im nurty badawcze na różne sposoby następowały po sobie, współistniały i ulegały ewolucji. Znamienne

cechą większości realizowanych w środowisku szkoły programów i projektów badawczych, był i pozostaje ich empiryczny rodowód, a pierwotnym podejściem metodologicznym – indukcja. Badania przez identyfikację i opis zachodzących w rzeczywistości gospodarczej procesów i tendencji, przez ich analizę i ocenę, pozwalały na formułowanie licznych zaleceń praktycznych (walor użyteczności), a także wzbogacały dorobek nauk organizacji i zarządzania (walor poznawczy).

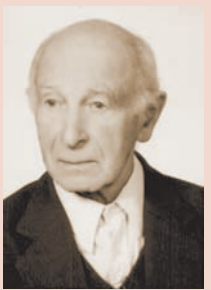
Dorobek przedstawicieli szkoły, zwykle utożsamiany z dorobkiem środowiska wrocławskiego w zakresie nauk o zarządzaniu, jest szeroko znany i powszechnie ceniony w polskim środowisku naukowym. Wiele elementów tego dorobku odpowiada lub w stosownym czasie odpowiadało standardom nauki europejskiej i światowej w tym zakresie. Można tu przykładowo wskazać na wyniki badań prof. Hausa dotyczące zespołowych



15 dr.

68 dr.

9 dr.



Ber Haus – ur. 1920 w Skierniewicach; dyplomowany ekonomista 1952; mgr ekonomii 1953, asystent 1950; dr ekonomii 1958; dr hab. nauk o zarządzaniu 1966; prof. nadzw. 1972; prof. zw. 1981, doktor h.c. AE w Katowicach 2004; kier. Katedry Ekonomiki i Organizacji Przedsiębiorstwa 1969–1990; dyr. Instytutu Organizacji i Zarządzania 1972–1974; prodziekan Wydziału Inżynieryjno-Ekonomicznego 1968; prorektor AE 1987–1990. Czł. Komitetu PAN Nauk Organizacji i Zarządzania 1973; od 1998 czł. honorowy. Twórca Empirycznej Szkoły Zarządzania. Wypromował 68 doktorów, 22 doktorów hab., 13 profesorów. Autor 350 publikacji indywidualnych lub zbiorowych oraz ponad 150 prac niepublikowanych. Odznaczenia: Złoty Krzyż Zasługi, Krzyż Kawalerski i Oficerski OOP, Medal KEN. Za działalność naukową, kształcenie kadry oraz działalność dydaktyczno-wychowawczą był kilkakrotnie nagradzany przez Ministra Nauki i Szkolnictwa Wyższego.

Adam Jońca
(zm. 1994)
dr 1971, dr hab. 1979, prof. 1993
zarządzanie produkcją

2 dr.

Barbara Olszewska
dr 1974, dr hab. 1991, prof. 2002
strategie przedsiębiorstw

1 dr

Stefan Wrzosek
dr 1977, dr hab. 1989, prof. 1995
*finansowe podstawy
decyzji przedsiębiorstw*

2 dr.

Tadeusz Dudycz
dr 1997, dr hab. 2002,
prof. AE 2004
*zarządzanie wartością
przedsiębiorstwa*

Grażyna Osbert-Pociecha
dr 1986, dr hab. 1998,
prof. AE 2002
zarządzanie zmianami

1 dr

Szymon Stempin
dr 1973, dr hab. 1990,
prof. AE 1994
*zarządzanie zasobami
przedsiębiorstwa*

1 dr

Jan Lichtarski
dr 1975, dr hab. 1983, prof. 1993
*zarządzanie przedsiębiorstwem,
metodologia oceny efektywności
postępu organizacji*

4 dr.

Henryk Jagoda
dr 1982, dr hab. 1990, prof. 1996
*współdziałanie gospodarcze
przedsiębiorstw*

4 dr.

Rafał Krupski
dr 1975, dr hab. 1983, prof. 1994
strategia i metody zarządzania

15 dr.

Stanisław Nowosielski
dr 1981, dr hab. 1994, prof. 2002
zarządzanie przedsiębiorstwem

1 dr

Zdzisław Jasiński
dr 1976, dr hab. 1987, prof. 1994
zarządzanie produkcją i pracą

4 dr.

Wanda Kopertyńska
dr 1984, dr hab. 2000,
prof. AE 2002
zarządzanie zasobami ludzkimi

1 dr

Zofia Hasińska
dr 1978, dr hab. 1994,
prof. AE 1998
zarządzanie zasobami ludzkimi

1 dr

Jan Skalik
dr 1972, dr hab. 1981, prof. 1991
*projektowanie systemów
zarządzania*

13 dr.

Małgorzata Gableta
dr 1977, dr hab. 1989, prof. 2004
*gospodarowanie potencjałem
ludzkim*

3 dr.

Ryszard Łubniewski
dr 1974, dr hab. 1979, prof. 1992
*logistyka zaopatrzenia
(PWr)*

5 dr.

Halina Towarnicka
dr 1981, dr hab. 1991, prof. 1998
*strategie inwestycyjne
przedsiębiorstw*

2 dr.

form organizacji pracy (*Formy organizacji pracy w przemyśle*, 1962; *Ewolucja struktur organizacyjnych przemysłu*, 1983), organizacji i funkcjonowania przedsiębiorstw wielozakładowych (*Organizacja i funkcjonowanie przedsiębiorstw wielozakładowych*, 1975), planowania działalności gospodarczej (w tym produkcji) w przedsiębiorstwie (*Planowanie produkcji w przedsiębiorstwie przemysłowym*, 1969), metod oceny efektywności innowacji organizacyjnych, zasad i metod gospodarowania zasobami przedsiębiorstwa (*Planowanie techniczno-ekonomiczne w przedsiębiorstwie*, 1978 – współautorstwo).

Znaczący dorobek naukowy posiadają współpracownicy prof. Hausa, którzy wraz z nim tworzyli na początku lat 60. zręby wrocławskiej szkoły zarządzania. Własne oryginalne kierunki naukowe stworzyli Bolesław Wersty, który w swej pracy badawczej podjął problematykę analizy ekonomicznej przedsiębiorstwa, traktowanej jednak jako podstawa podejmowania decyzji w procesie zarządzania przedsiębiorstwem (*Analiza decyzyjna w zarządzaniu przedsiębiorstwem*, 1994; *Podstawy analizy decyzyjnej w zarządzaniu przedsiębiorstwem*, 2001) i Stanisław Kiełczewski, którego zainteresowania ewoluowały od problematyki ekonomiki przemysłu w stronę polityki przemysłowej do kierunku naukowego strategii rozwojowej w gospodarce (*Programowanie rozwoju przemysłu: zarys metody*, 1984, *Zarządzanie strategiczne w warunkach transformacji systemowej: problemy otwarte*, 2001). Arkadiusz Grossman zaj-

mował się początkowo dość wszechstronnie problematyką ekonomiki i organizacji przedsiębiorstwa, po czym skoncentrował swe zainteresowania na teorii organizacji i zarządzania, tworząc własną Prakseologiczno-Metodologiczną Szkołę Zarządzania.

Do zainspirowanych przez prof. Hausa kierunków badawczych nawiązują także jego uczniowie i sukcesorzy. Jan Skalik zajmuje się projektowaniem systemów zarządzania, Szymon Stempin zarządzaniem zasobami przedsiębiorstwa, Ryszard Łubniewski logistyką zaopatrzenia, Barbara Olszewska strategią przedsiębiorstw, Jan Lichtarski i Stanisław Nowosielski zarządzaniem przedsiębiorstwem, Rafał Krupski strategią i metodami zarządzania, Zdzisław Jasiński zarządzaniem produkcją i pracą, Małgorzata Gableta gospodarowaniem potencjałem ludzkim, Stefan Wrzosek finansowymi podstawami decyzji przedsiębiorstw, Zofia Hasińska i Wanda Kopertyńska zarządzaniem zasobami ludzkimi, Halina Towarnicka strategiami inwestycyjnymi przedsiębiorstw, Henryk Jagoda współdziałaniem gospodarczym przedsiębiorstw, Grażyna Osbert-Pociecha zarządzaniem zmianami, Tadeusz Dudycz zarządzaniem wartością przedsiębiorstwa. Zmarły w 1994 r. Adam Jońca miał poważne osiągnięcia w zakresie zarządzania produkcją.

Z wypromowanych przez prof. Hausa 68 doktorów, obecnie 13 uzyskało tytuł naukowy profesora. Jego współpracownicy i uczniowie wypromowali 91 doktorów.

Prakseologiczno-Metodologiczna Szkoła Zarządzania

Jej organizatorem i twórcą był **Arkadiusz Grossman**.

Nurty badawcze zapoczątkowane przez prof. Grossmana i rozwijane przez jego współpracowników i kontynuatorów obejmują w szczególności: prakseologiczne aspekty zarządzania instytucją, metodykę badań struktur organizacyjnych, prakseologiczne ujęcie procesów decyzyjnych, metodykę badania grup kapitałowych, nowoczesne koncepcje zarządzania, wykorzystanie kryteriów sprawnościowych do zarządzania kadrami i oceny funkcji personalnej, zachowania organizacyjne i kulturę organizacyjną, problemy kwalifikacji i kształtowania kadr kierowniczych oraz metodykę aktywnego nauczania zarządzania w formie gier biznesowych.

Wymienione wyżej i inne nurty badawcze podlegają w ramach szkoły nieustannemu wzbogacaniu. Zasadnicze cechy charakterystyczne badań naukowych realizowanych przez jej przedstawicieli to: osadzenie ich w praktyce organizacyjno-zarządczej, wyzyskanie podstaw prakseologicznych do badania rzeczywistości organizacyjno-zarządczej, tj. holistyczne ujmowanie badanych zjawisk oraz stosowanie kryteriów sprawnego działania oraz dążenie do refleksji teoretycznej w formie zasad ogólnych oraz o charakterze użytecznym.

Wiele wyników badań przedstawicieli szkoły miało w swoim czasie walor innowacyjny i pionierski na skalę ogólnopolską, a nawet i europejską. Przykładowo można tu wymienić wyniki badań dotyczących struktur organizacyjnych przedsiębiorstw i ich ugrupowań, dokumentacji organizacyjnej, szeroko pojmowanych kwalifikacji kadr kierowniczych oraz struktury procesów decyzyjnych w działalności gospodarczej. Znamiennej cechą szkoły jest także nacisk na refleksję metodologiczną.

Arkadiusz Grossman był redaktorem i współautorem ważnych w polskiej literaturze ekonomicznej pozycji *Organizacja i zarządzanie przedsiębiorstwem* (1977) oraz *Teoretyczne podstawy organizacji i zarządzania* (1980). Zainspirowany badaniami prof. Grossmana kierunek naukowy zarządzanie kadrami rozwija wraz ze swoim zespołem Tadeusz Listwan. Wrocławski ośrodek zaliczany jest dzisiaj do czołowych w kraju, legitymując się bardzo poważnymi osiągnięciami naukowymi w zakresie m.in. strategicznego zarządzania kadrami, kultury organizacyjnej, zachowań organizacyjnych, zarządzania zmianą. Odzwierciedleniem rozległych badań są liczne i wielokrotnie wyróżniane publikacje (*Zarządzanie kadrami w przedsiębiorstwie*, 1989; *Kształtowanie kadry menedżerskiej firmy*, 1993; *Zarządzanie kadrami*, 2002). Mieczysław Przybyła kontynuuje nurt badawczy koncentrujący się na problemach metodologii badań struktur organizacyjnych (*Współczesne problemy w teorii i praktyce zarządzania*, 1988 – współautorstwo; *Struktura organizacyjna jako narzędzie zarządzania*, 1992 – współautorstwo). Kazimierz Perechuda zajmuje się problematyką współczesnych metod zarządzania (*Teorie organizacji średniego zasięgu w niemieckim obszarze językowym*, 1989; *Zarządzanie organizacją: metody, techniki, procedury*, 1998), a Józef Koziński zarządzaniem ugrupowaniami kapitałowymi (*Lokalizacja funkcji organicznych w strukturze ugrupowania gospodarczego*, 1996). Poważny dorobek naukowy w zakresie socjologii organizacji miała także przedwcześnie zmarła Jacenta Łucewicz (*Socjologiczne spojrzenie na organizację*, 1997; *Organizacyjne zachowania człowieka*, Wrocław 1999).

Współpracownicy i uczniowie prof. Grossmana byli promotorami 20 prac doktorskich.

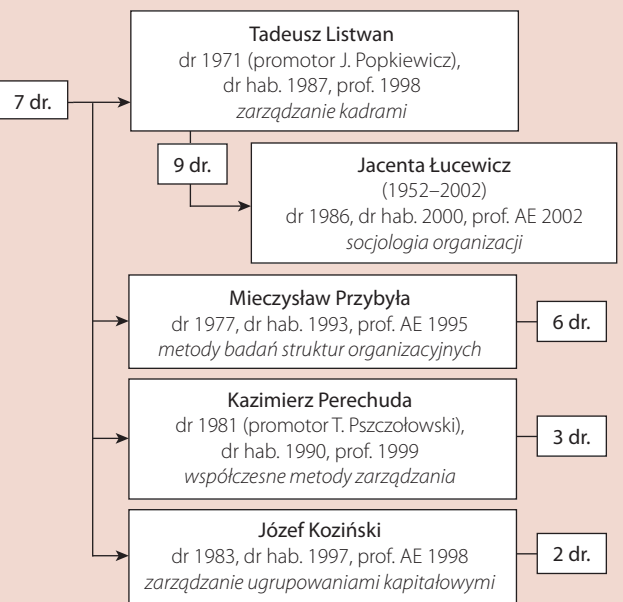


ARKADIUSZ GROSSMAN

(1913–1986)

dr 1961 (promotor K. Jeżowski), doc. 1968
twórca Prakseologiczno-Metodologicznej
Szkoły Zarządzania

Arkadiusz Grossman – ur. 1913 w Warszawie, zm. 1986; mgr 1937; dr n. ekon. 1961; doc. 1968; AE we Wrocławiu: kier. Katedry Teorii Organizacji i Zarządzania 1969–1986; zastępca dyr. Instytutu Organizacji i Zarządzania w l. 1969–1980; czł. Senatu AE kilku kadencji. Organizator i współtwórca wrocławskiej Prakseologiczno-Metodologicznej Szkoły Zarządzania. Wypromował 7 doktorów, wśród wychowanków – 4 doktorów hab. Odznaczenia: Złoty Krzyż Zasługi, Krzyż Kawalerski OOP, Odznaka „Budowniczy Miasta Wrocławia”, Nagroda Ministra Nauki, Szkolnictwa Wyższego i Techniki.



Szkoła Rachunkowości

Organizatorami i współtwórcami wrocławskiej Szkoły Rachunkowości są **Stefan Górniak** i **Bolesław Siwoń**.

Szkoła ta ma długą historię, stanowi bowiem kontynuację badań naukowych pracowników uczelni lwowskich oraz doświadczeń zawodowych (np. z funkcjonowania giełdy). W powojennym Wrocławiu S. Górniak, Jan Treter i B. Siwoń stanowili zespół animatorów nauki rachunkowości w Polsce. Z racji pełnionych funkcji S. Górniak – pierwszy kierownik Katedry Rachunkowości i pierwszy tytułowany profesor – jest uznawany za organizatora wrocławskiej Szkoły Rachunkowości. Jego wychowankami, a zarazem następcami (w kontynuacji prac badawczych) byli B. Siwoń, Wiktor Malc i Ryszard Stadtmüller.

Wspólną cechą badań naukowych był rozwój teorii rachunkowości i doskonalenie praktyki gospodarczej. Trzy obszary badawcze stanowiące domenę badań naukowych i współpracy z praktyką gospodarczą zdeterminowały rangę Szkoły Rachunkowości, czyli: teoria rachunkowości i bilansoznawstwo (prof. S. Górniak, prof. R. Stadtmüller, prof. AE Mirosława Kwiecień); teoria pomiaru pieniężnego parametrów ekonomicznych działalności gospodarczej (prof. B. Siwoń, prof. Stanisław Jagiełło, prof. W. Malc); rachunek kosztów (prof. W. Malc, prof. Zbigniew Luty, prof. AE Danuta Sołtys, dr hab. Mieczysław Kufel). Prof. Siwoń prowadził przede wszystkim badania naukowe z zakresu teorii pomiaru pieniężnego, parametrów działalności gospodarczej i doskonalenia praktyki gospodarczej. Wniósł on znaczny i trwały wkład w rozwój rachunkowości jako dyscypliny naukowej (teoria rachunkowości, teoria pomiaru pieniężnego) oraz praktyki gospodarczej (doskonalenie funkcji rachunkowości, co znalazło odzwierciedlenie w rozwoju teorii rachunku kosztów oraz rachunkowości zarządczej). W swoich publikacjach B. Siwoń dowodził, że efektywność gospodarowania wyrażona wynikiem finansowym jest odzwierciedleniem skuteczności podejmowanych decyzji w działalności gospodarczej. Jego poglądy, że rachunkowość należy traktować jako naukę o metodzie

badania wyników pomiaru ekonomicznego nie zyskał uznania w Polsce w okresie gospodarki nakazowo-rozdzielczej i musiał czekać na zastosowanie dopiero do lat 90. ubiegłego wieku. W publikacjach z lat 1994–1996 profesor przypominał, że polska rachunkowość posiada dorobek teoretyczny, który dla nowych wyzwań praktyki należy uzupełnić zgodnie z maksymą „nie można tworzyć teorii nie poznawszy przedtem aktualnej praktyki, nie można też modyfikować praktyki bez znajomości teorii”. Takie publikacje jak *Rozliczenia i kalkulacja w przemyśle rolno-spożywczym* (1955), *Informacyjna funkcja rachunkowości* (1977), *Kontrola gospodarcza kosztów działalności* (1983), *Pomiar pieniężny działalności przedsiębiorstwa* (1989 – red.), *Jak sterować rentownością* (1994) dały asumpt do podjęcia badań naukowych w zakresie rachunku kosztów, rachunkowości zarządczej i controllingu.

Kierunek badań wyznaczony przez prof. B. Siwonina był kontynuowany przez jego ucznia W. Malca. Jego prace o rachunku kosztów postulowanych i pomiarze poziomu kosztów można uznać za prekursorskie w Polsce. Były one niezwykle ważne dla krzewienia wiedzy o możliwościach tej dziedziny rachunkowości w procesach zarządzania, mimo że nie mogły mieć zastosowania w praktyce gospodarki nakazowo-rozdzielczej. Kiedy rozpoczął się proces przemian ustrojowych w Polsce, jego prace zyskały na aktualności. Stanowiły one podstawę ważnego kierunku naukowego rachunek kosztów postulowanych (*Rachunek kosztów postulowanych w przedsiębiorstwie przemysłowym*, 1963; *Pomiar poziomu kosztów w przemyśle*, 1969). Uczniowie prof. Malca – Z. Luty (rachunkowość finansowa i zarządcza), D. Sołtys (rachunek kosztów) i M. Kufel (wycena przedsiębiorstw) stworzyli własne oryginalne kierunki naukowe.

Ważny nurt badawczy w obrębie Szkoły Rachunkowości został zapoczątkowany przez R. Stadtmüllera. W swoich pracach z zakresu teorii rachunkowości i bilansoznawstwa przyjmował on, że ocena zjawisk i procesów zachodzących w przedsiębiorstwie jest poprawna jedynie w powiązaniu



STEFAN GÓRNIAK
(1900–1983)
dr 1924, doc. 1956, prof. zw. 1968
doktor h.c. 1972
organizator i twórca Szkoły Rachunkowości

1 dr

Jan Treter
(zm. 1965)
zastępca prof. 1947–1961
bilansoznawstwo

Danuta Sołtys
dr 1974, dr hab. 1991,
prof. AE 1998
rachunek kosztów 6 dr.

Wiktor Malc
(1918–1992)
dr 1958, dr hab. 1962, prof. 1969
rachunek kosztów postulowanych 5 dr.

Zbigniew Luty
dr 1983, dr hab. 1990, prof. 1998
*rachunkowość finansowa,
kontrola finansowa,
rachunkowość zarządcza* 5 dr.



BOLESŁAW SIWOŃ
(1914–1996)
dr (promotor L. Adam) 1950,
doc. 1956, prof. 1965
współtwórca Szkoły
Rachunkowości
*teoria pomiaru pieniężnego
parametrów ekonomicznych
(w działalności gospodarczej)*

15 dr.

Alfred Liwacz
dr 1959, doc. 1968
*bilansoznawstwo,
rachunkowość finansowa* 3 dr.

Mieczysław Kufel
(1955–1993)
dr 1983, dr hab. 1990,
prof. AE 1993
*rachunek kosztów,
wycena przedsiębiorstw*

Stanisław Jagiełło
(1916–2001)
dr 1962, dr hab. 1972, prof. 1982
*rachunkowość przedsiębiorstw,
rachunkowość przedsiębiorstw
budowlanych, sprawozdawczość* 3 dr.

Henryk Sobis
(1915–1990)
dr 1962, dr hab. 1968, prof. 1976
informatyzacja rachunkowości 13 dr.

Jacek Ochman
(1925–2004)
dr 1974, dr hab. 1986, prof. 1991
komputeryzacja rachunkowości 3 dr.

Danuta Misińska
dr (promotor A. Łukaszyk) 1968,
dr hab. 1983, prof. 1995
*teoria rachunkowości,
rachunkowość bankowa* 9 dr.

Ryszard Stadtmüller
(1918–1980)
dr 1960 (promotor L. Adam),
dr hab. 1966, prof. 1974
*teoria rachunkowości
i bilansoznawstwo*

6 dr.

Mirosława Kwiecień
dr 1976, dr hab. 1992,
prof. AE 1996
*teoria rachunkowości,
rachunkowość zarządcza
(przy wykorzystaniu systemów
z bazą wiedzy), bilansoznawstwo* 5 dr.

Andrzej Kardasz
dr 1975, dr hab. 1993,
prof. AE 1996
teoria rachunkowości 8 dr.

Stefan Górniak – ur. 1900 w Brzozdawcach, woj. lwowskie, zm. 1983. Przed wojną pracownik Akademii Handlu Zagranicznego i UJK we Lwowie, 1924 doktor praw; 1956 doc., 1968 prof. zw. Od 1945 wykładowca m.in. nauki o bilansach na UJ, zatrudniony w WSH od 1949, w l. 1951–1952 pierwszy rektor WSE we Wrocławiu, 1950–1951 dziekan Wydziału Finansowego, 1949–1952 kier. Katedry Rachunkowości na stanowisku zastępcy prof., 1952–1970 prof. WSE w Krakowie, następnie AE w Krakowie; uhonorowany w 1972 doktoratem h.c. AE we Wrocławiu; czł. PTE w Krakowie, w którym założył Sekcję Rachunkowości; czł. Rady Naukowej i zarządu Stowarzyszenia Księgowych w Polsce; 1963–1966 czł. Rady Głównej Szkolnictwa Wyższego, czł. Komisji Nauk Ekonomicznych PAN; wypromował 1 doktora; autor i współautor 12 podręczników i monografii, 6 skryptów akademickich, 29 artykułów naukowych. Odznaczenia: Złoty Krzyż Zasługi, Medal 10-lecia PRL, Krzyż Komandorski OOP.

Bolesław Siwoń – ur. 1914 we Lwowie, zm. 1996. Absolwent Akademii Handlu Zagranicznego we Lwowie, przed wojną wykładowca i praktyk księ-

z procesami makroekonomicznymi, co przesądza o trafności rozwiązań ewidencyjnych i sprawozdawczych. Jego badania znalazły kontynuację w pracach jego uczniów: Andrzeja Kardasza (*Rachunek wyników i jego funkcjonowanie w podmiotach gospodarczych*, 1992) i Mirosławy Kwiecień (*Rachunkowość jako narzędzie zarządzania. System z bazą wiedzy*, 1992). Również Danuta Misińska specjalizuje się w teorii rachunkowości i rachunkowości bankowej.

■ Szkoła Polityki Ekonomicznej i Regionalnej

Twórcą Szkoły Polityki Ekonomicznej i Regionalnej rozwijanej w AE jest **Bolesław Winiarski**.

Organizatorem szkoły był prof. Włodzimierz Boerner – jeden z przedwojennych współpracowników Eugeniusza Kwiatkowskiego, ówczesnego wicepremiera, twórcy Gdyni i Centralnego Okręgu Przemysłowego. Zainicjował on w WSH badania stanowiące swoistą kontynuację rozpoczętych w latach międzywojennych pod egidą E. Kwiatkowskiego studiów nad planowaniem makroekonomicznym. Ze względu na polityczne uwarunkowania, ustalenia dokonywane w toku tych badań – zasadniczo różne od ówczesnego modelu „planowania socjalistycznego” – nie mogły być publikowane.

W 1967 r. prof. W. Boerner, w związku z pogarszającym się stanem zdrowia, zrezygnował z kierowania Katedrą Polityki Ekonomicznej. Funkcję tę przejął B. Winiarski, który zainicjował zakrojone szeroko badania nad problemami rozwoju regionalnego, włączając się za pośrednictwem Komitetu Przestrzennego Zagospodarowania Kraju PAN do międzynarodowego projektu „Rozwój regionalny w Europie”, prowadzonego pod auspicjami UNESCO. Szczególne miejsce zajęły tu problemy aktywizacji gospodarczej obszarów ekonomicznie nierozwiniętych, programowania rozwoju regionów i polityki regionalnej. W wyniku studiów obejmujących obok zagadnień dotyczących regionów Polski, także inne kraje europejskie oraz północne obszary Afryki (głównie Algierii), w związku z funkcjami B. Winiarskiego jako eksperta ONZ sformułowano zasobową koncepcję strategii rozwoju regionów, w której oddziaływanie na rozwój regionalny kraju stanowi integralną część ogólnej polityki społeczno-ekonomicznej państwa, wytyczanej i realizowanej przy znaczącym udziale władz regionalnych i lokalnych. Opublikowane w Brukseli i Paryżu w kilku tomach wyniki badań projektu, w którym B. Winiarski wspólnie z prof. M. MacLennanem z Uniwersytetu w Glasgow pełnił funkcję sprawozdawcy zagadnień polityki i planowania regionalnego w Europie, były jednym z przyczyn-

gowości, 1950 dr n. ekon., zastępca prof. 1950–1956, doc. 1956–1965, 1965 prof. nadzw., 1973 prof. zw.; w WSE/AE – dziekan Wydziału Finansów 1951–1953, dziekan Wydziału Ekonomiki Przemysłu 1958–1960, prorektor 1954–1957 i 1960–1968, dyr. Instytutu Rachunkowości 1970–1985; czł. Komitetu Nauk Ekonomicznych PAN 1966–1974, rad naukowych Wrocławskiego Ośrodka Badawczego (przewodniczący 1958–1969), PZU w Warszawie 1964–1968, ZSS Społem 1967–1978, PTE (wiceprezes ZG 1958–1960, prezes Zarządu Oddziału Wojewódzkiego we Wrocławiu 1985–1990), czł. Zarządu Towarzystwa Wolnej Wszechnicy Polskiej we Wrocławiu i Towarzystwa Naukowego Organizacji i Kierownictwa, radny miasta Wrocławia, czł. nieetatowy Prezydium Rady 1956–1986. Twórca szkoły teorii pomiaru pieniężnego kategorii ekonomicznych działalności gospodarczej. Wypromował 15 doktorów, wśród wychowanków 3 profesorów. Autor ok. 100 publikacji, w tym 16 książek i 13 skryptów. Posiadane odznaczenia: Miasta Wrocławia, Ministerstwa Szkolnictwa Wyższego, Krzyż Kawalerski i Oficerski OOP, Złoty Krzyż Zasługi, ok. 30 medali i innych odznaczeń.

Istotny wkład w rozwój Szkoły Rachunkowości wnieśli także Stanisław Jagiełło, twórca kierunku naukowego rachunkowości przedsiębiorstw i Alfred Liwacz w zakresie bilansoznawstwa i rachunkowości finansowej. Oryginalny kierunek naukowy informatyzacja rachunkowości rozwijali Henryk Sobis i Jacek Ochman.

W ramach szkoły wypromowano 71 doktorów.

ków do ugruntowania opinii o potrzebie uruchomienia wspólnej polityki regionalnej Wspólnoty Europejskiej. Wydana w 1976 r. książka B. Winiarskiego *Polityka regionalna* przedstawia całość dorobku naukowego w tej dziedzinie w świetle doświadczeń zagranicznych i polskich.

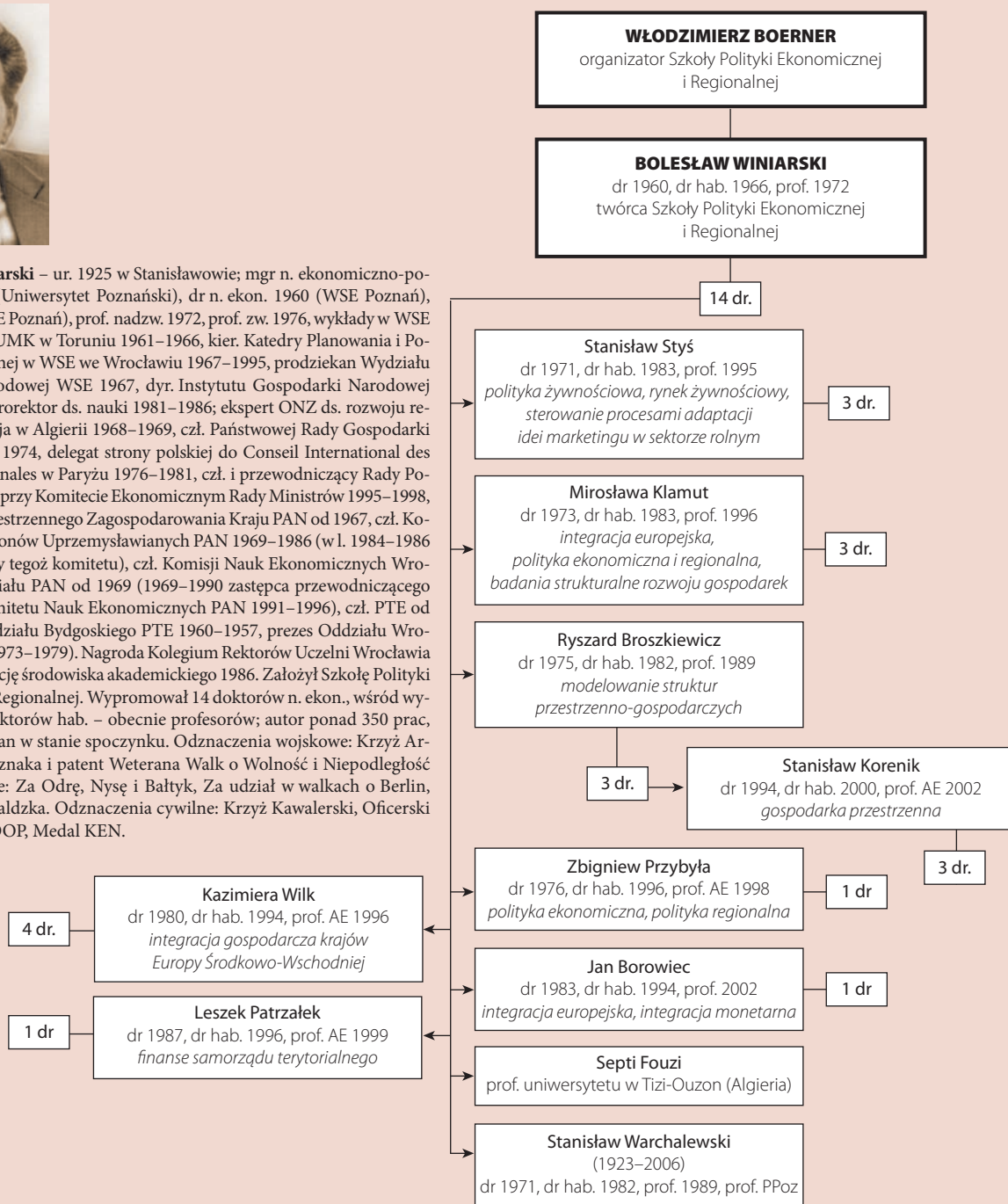
Po przełomie politycznym w Polsce w 1989 r. zaistniały warunki do publikowania opracowań poświęconych całości problemów polityki ekonomicznej państwa. Pod redakcją profesora jego współpracownicy i uczniowie opublikowali dzieło *Polityka gospodarcza* (1999). Książka ta wraz z kolejnymi wydaniem stanowi ogólnokrajowy podręcznik wykorzystywany w większości wydziałów ekonomicznych uniwersytetów, w akademiach ekonomicznych i w wyższych ekonomicznych uczelniach prywatnych. Przedstawia ona w formie swoistej syntezy dorobek wrocławskiej Szkoły Polityki Ekonomicznej i Regionalnej, który skrótoowo określić można jako wprowadzanie w szerokim zakresie wymiaru przestrzeni do polityki ekonomicznej – w skali regionalnej, narodowej i międzynarodowej.

Współpracownicy i uczniowie prof. B. Winiarskiego, oprócz aktywnego udziału w inspirowanych przez niego badaniach, stworzyli także własne interesujące kierunki naukowe. Stanisław Styś jest uznanym specjalistą w zakresie polityki żywnościowej i sterowania procesami adaptacji idei marketingu w sektorze rolnym, Mirosława Klamut specjalizuje się w badaniach strukturalnych rozwoju gospodarek i integracji europejskiej. Ryszard Broszkiewicz zajmuje się modelowaniem struktur przestrzenno-gospodarczych, natomiast Kazimiera Wilk integracją gospodarczą krajów Europy Środkowo-Wschodniej. Badania Jana Borowca koncentrują się na integracji monetarnej, Leszka Patrzyła na finansach samorządu terytorialnego, Stanisława Korenika zaś na gospodarce przestrzennej.

W obrębie tematyki zainicjowanej przez prof. Winiarskiego jego uczniowie byli promotorami do chwili obecnej 19 rozpraw doktorskich.



Bolesław Winiarski – ur. 1925 w Stanisławowie; mgr n. ekonomiczno-politycznych 1950 (Uniwersytet Poznański), dr n. ekon. 1960 (WSE Poznań), dr hab. 1966 (WSE Poznań), prof. nadzw. 1972, prof. zw. 1976, wykłady w WSE w Poznaniu i na UMK w Toruniu 1961–1966, kier. Katedry Planowania i Polityki Ekonomicznej w WSE we Wrocławiu 1967–1995, prodziekan Wydziału Gospodarki Narodowej WSE 1967, dyr. Instytutu Gospodarki Narodowej AE 1967–1980, prorektor ds. nauki 1981–1986; ekspert ONZ ds. rozwoju regionalnego – misja w Algierii 1968–1969, czł. Państwowej Rady Gospodarki Przestrzennej od 1974, delegat strony polskiej do Conseil International des Économies Régionales w Paryżu 1976–1981, czł. i przewodniczący Rady Polityki Regionalnej przy Komitecie Ekonomicznym Rady Ministrów 1995–1998, czł. Komitetu Przestrzennego Zagospodarowania Kraju PAN od 1967, czł. Komitetu Badań Rejonów Uprzemysławianych PAN 1969–1986 (w l. 1984–1986 – przewodniczący tegoż komitetu), czł. Komisji Nauk Ekonomicznych Wrocławskiego Oddziału PAN od 1969 (1969–1990 zastępca przewodniczącego komisji), czł. Komitetu Nauk Ekonomicznych PAN 1991–1996), czł. PTE od 1956 (Prezes Oddziału Bydgoskiego PTE 1960–1957, prezes Oddziału Wrocławskiego PTE 1973–1979). Nagroda Kolegium Rektorów Uczelni Wrocławia i Opola za integrację środowiska akademickiego 1986. Założył Szkołę Polityki Ekonomicznej i Regionalnej. Wypromował 14 doktorów n. ekon., wśród wychowanków 7 doktorów hab. – obecnie profesorów; autor ponad 350 prac, 15 książek. Kapitan w stanie spoczynku. Odznaczenia wojskowe: Krzyż Armii Krajowej, odznaka i patent Weterana Walk o Wolność i Niepodległość Ojczyzny, medale: Za Odrę, Nysę i Bałtyk, Za udział w walkach o Berlin, Odznaka Grunwaldzka. Odznaczenia cywilne: Krzyż Kawalerski, Oficerski i Komandorski OOP, Medal KEN.



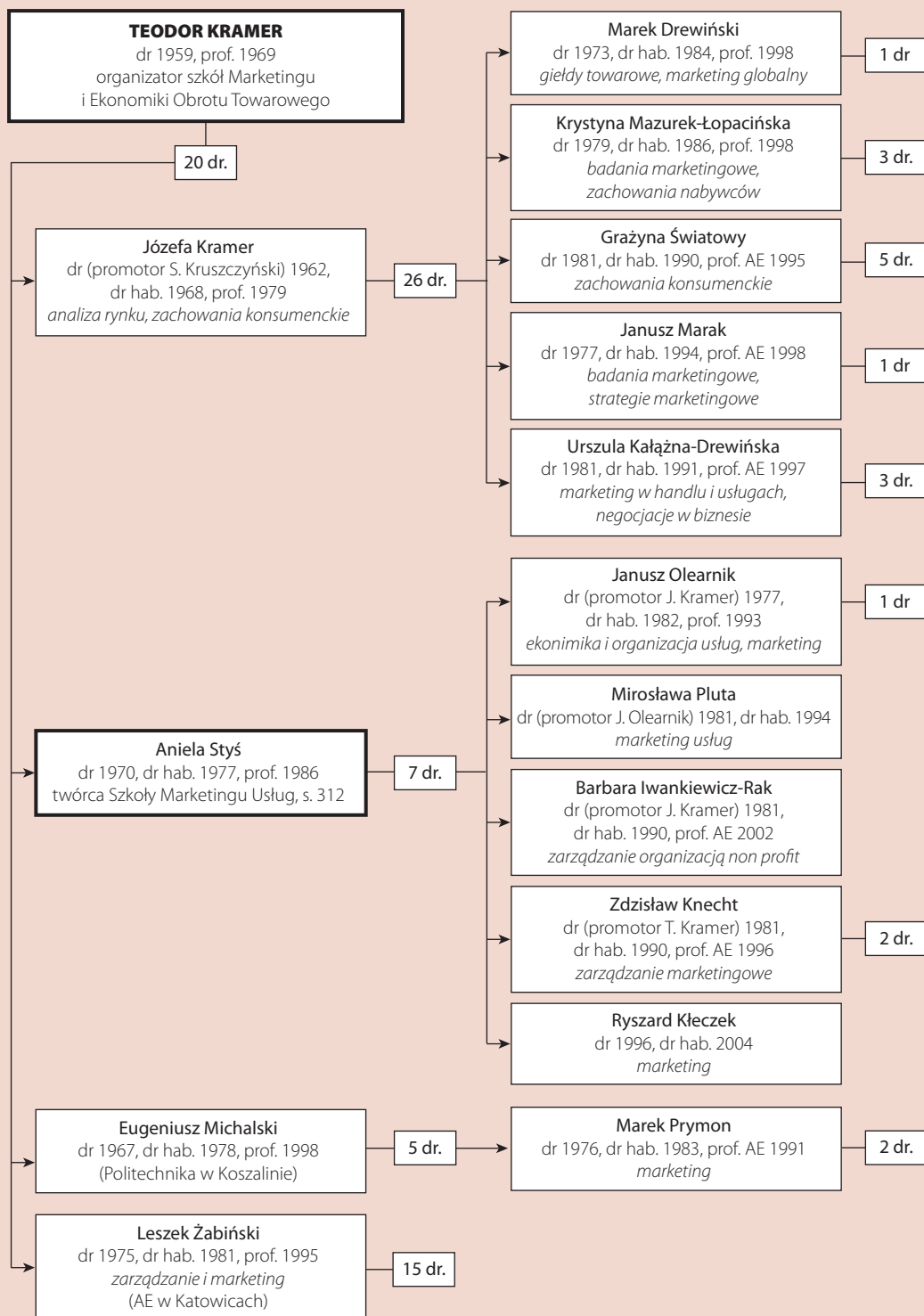
Szkoły Marketingu i Ekonomiki Obrotu Towarowego

Teodor Kramer jest twórcą dwóch szkół: Marketingu i Ekonomiki Obrotu Towarowego rozwijanych w AE we Wrocławiu.

Początek kształtowania się zespołu badawczego prof. Kramera przypada na początek lat 60., kiedy doktrynalnie negowano kategorię rynku i jego motoryczne znaczenie dla rozwoju kraju. Miało to swoje skutki dla podejmowanej problematyki badawczej, programów dydaktycznych i w różnym stopniu kształtowało osobowości badawcze. Już jednak w opublikowanej w 1969 r. pracy *Funkcjonowanie rynku w Polsce* prof. Kramer zwracał uwagę na niewydolność centralnego pla-

nowania i konieczność wysiłków na rzecz uruchomienia funkcji i mechanizmów rynku. Tezy te zostały rozwinięte i skonkretyzowane w książce *Analiza rynku* (1971), która była pierwszym podręcznikiem akademickim w Polsce dotyczącym tej problematyki.

Lata 70. to wielki wysiłek badawczy czyniony w ramach tzw. Centralnych i Resortowych Problemów Węzłowych. Zespół badawczy prof. Kramera miał w nich znaczący udział koordynacyjny, inspirujący i wykonawczy. Badania obejmowały: procesy rynkowe w warunkach ograniczeń, procesy konsumpcji w różnych jej przekrojach, procesy rozwoju sfery



Teodor Kramer – ur. 1926 w Ostrowie; mgr 1953 w WSE w Poznaniu; dr n. ekon. 1959; dr hab. 1962; prof. nadzw. 1969; prof. zw. 1974; praca w WSE w Poznaniu 1951–1962, przeniesienie służbowe do WSE we Wrocławiu, kier. Katedry Ekonomiki Obrotu Towarowego i Usług 1962–1969, prorektor 1967–1972, dyr. Instytutu Handlu i Usług 1973–1979; przeniesienie służbowe do AE w Katowicach 1979; przewodniczący Rady Naukowej Instytutu Handlu Wewnętrznego i Usług w Warszawie 1976–1986, dyr. Instytutu Rynku i Konsumpcji w AE w Katowicach 1979–1987; prorektor 1987–1990; organizator i kier. Katedry Marketingu 1990–1996. Funkcje: radny Wojewódzkiej Rady Narodowej we Wrocławiu 1965–1973, czł. Centralnej Komisji Kwalifikacyjnej ds. Kadr Naukowych 1973–1979; czł. Rady Społeczno-Gospodarczej przy sejmie 1982–1985, zastępca przewodniczącego Rady Naukowo-Ekonomicznej Handlu Wewnętrznego i Usług w Warszawie 1977–1981; prezes zarządu oddziału wojewódzkiego PTE

w Katowicach 1981–1990; czł. zarządu PTE, 1982–1985; czł. Komitetu Nauk Ekonomicznych PAN 1987–1990 i 1996–1999; jako profesor wizytujący wykładał w Wiedniu, Helsinkach, Mediolanie. Staże: Agricultural Centre Wageningen, Holandia 1961; Uniwersytet Ekonomiczny w Budapeszcie 1965; Instytut Marketingu w Mediolanie 1972. Stypendia: British Council, Londyn 1980; Deutscher Akademischer Austausch Dienst w Dortmundzie 1990. Twórca Szkoły Marketingu, stworzył empiryczne podstawy funkcjonowania rynku wewnętrznego w Polsce. Inicjator Katowickiej Szkoły Menedżerów. Wypromował 20 doktorów, około 700 magistrów, wśród wychowanków 15 doktorów hab., 10 profesorów; napisał 24 recenzje prac doktorskich, 5 recenzji habilitacyjnych. Dorobek: ponad 100 pozycji, w tym 15 książek. Odznaczenia: Zasłużony Nauczyciel PRL, Zasłużony dla Dolnego Śląska, Złoty Krzyż Zasługi, Budowniczy Miasta Wrocławia, Krzyż Kawalerski, Oficerski i Komandorski OOP.

Aniela Styś – ur. 1942 w Rafałowie; mgr 1966, dr ekon. 1970, dr hab. 1977, prof. 1986. Asystent 1966–1970, adiunkt 1970–1977, doc. 1978–1986; dyr. Instytutu Handlu i Usług, obecnie Instytutu Marketingu od 1979; kier. Katedry Badań Procesów Usługowych od 1994. Uczennica prof. O. Łodzińskiej i prof. T. Kramera. Współpraca z uniwersytetami w Perugii, Lille, Neuchâtel, Richmond w Wirginii. Czł.: KBN 1991–1993, przewodnicząca Sekcji Ekonomii (1994–1997), Komitetu Nauk Ekonomicznych PAN 1994–1997, Rady Głównej Nauki i Szkolnictwa Wyższego 1982–1990. Kontynuatorka Szkoły Marketingu, twórcza nowej szkoły dotyczącej marketingu usług i strategii marketingowej. Autorka ponad 150 prac, w tym 12 książek, m.in.: *Rynek usług w ujęciu przestrzennym* 1977; *Z badań nad rozwojem usług w Polsce*, „Ekonomista” 1980,

usług. Ważne poznawczo były badania rynku i konsumpcji. Dominowały w nich ujęcia przestrzenne, które w okresie gospodarki planowej pozwalały na wypracowanie podstaw dla decyzji organów polityki regionalnej, a stopniowo także dla przedsiębiorstw przemysłowych i handlowych. Ważnym obszarem w badaniach nad konsumpcją były studia nad rolą zachowań nabywców w procesie tworzenia i realizacji strategii marketingowych przedsiębiorstw. Wskazywano w nich przede wszystkim na przesłanki wzrostu znaczenia orientacji na klienta jako podstawy działań marketingowych. Badania te przyczyniły się do stworzenia podstaw dzisiejszego marketingu, do sformułowania misji i zadań rynku, pozwoliły także na rozwój współpracy z praktyką gospodarczą w ramach otwartych seminariów, studiów doktoranckich, podyplomowych i innych form.

Zainicjowane przez prof. Kramera w końcu lat 60. kierunki badań były kontynuowane przez jego współpracowników i uczniów. Bardzo istotnym dorobkiem naukowym legitymuje się Józefa Kramer, najbliższy współpracownik i małżonka profesora. Jej badania dotyczyły zachowań konsumenckich i analizy rynku. Jej uczniowie rozwijają dzisiaj własne, oryginalne kierunki naukowe, poszukując jednak inspiracji w pracach swoich mistrzów. Krystyna Mazurek-Łopacińska specjalizuje się w badaniach marketingowych i zachowaniach nabywców, Grażyna Światowy bada zachowania konsumenckie, Urszula Kałużna-Drewnińska zajmuje się marketingiem w handlu i usługach oraz negocjacjami w biznesie. Marek Drewniński jest specjalistą w zakresie marketingu glo-

Szkoła Marketingu Usług

Aniela Styś jest kontynuatorką wrocławskiej Szkoły Marketingu, stworzonej przez Teodora Kramera, i twórczynią Szkoły Marketingu Usług.

Szczególne miejsce w badaniach naukowych prof. A. Styś zajmuje sfera usług. Zainteresowanie tą problematyką zaowocowało licznymi i znaczącymi publikacjami. Strukturę zakresów merytorycznych zainteresowań określają tytuły wielu książek, których A. Styś była autorką, współautorką lub redaktorem naukowym: *Rynek usług w ujęciu przestrzennym* (1977), *Ekonomika i organizacja usług* (1985), *Usługi w rozwoju społeczno-gospodarczym* (1989), *Ekonomika usług* (1991), *Zarządzanie marketingowe w sferze usług* (2001). Ośrodek wrocławski uznano za twórcę podstaw nowej w polskiej ekonomii dyscypliny – ekonomiki usług. Nie był to łatwy przedmiot badań. Określane jako rezydualna część gospodarki – usługi – nie miały należnego miejsca ani w statystyce, ani w systemie finansowego wsparcia ich rozwoju. Kierowany przez prof. A. Styś zespół pracowników Instytutu

nr 2; *Consumption of Service and Socio-Economic: Development* (współaut.), „Economica Polona” 1981, nr 3; *Usługi w rozwoju społeczno-gospodarczym* (współaut.) 1989; *Ekonomika i organizacja usług* (współaut.) wyd. 2 1985; *Marketing – jak to się robi* (red.) 1992; *Strategiczne planowanie marketingowe* (współaut., red.) 1996, 1999, 2001; *Zarządzanie marketingowe w sferze usług* (współaut. i red.) 2001; *Marketing usług* (współaut. i red.) 2001, 2003. Promotor 7 prac doktorskich, promotor 2 doktoratów h.c. AE we Wrocławiu. Nagrody i odznaczenia: Ministra Nauki i Szkolnictwa Wyższego, Ministra Handlu Wewnętrznego i Usług, Sekretarza PAN, Krzyż Kawalerski OOP, Srebrny i Złoty Krzyż Zasługi.

balnego i giełd towarowych, Janusz Marak – badań i strategii marketingowych, a Zdzisław Knecht – zarządzania marketingowego. Doktorantami prof. Kramera byli także Eugeniusz Michalski (specjalizujący się w marketingu i analizie rynku) i Leszek Żabiński (w zarządzaniu i marketingu), dzisiaj uznani badacze pracujący na uczelniach poza Wrocławiem.

Szczególne miejsce w badaniach naukowych, w ramach stworzonej przez prof. Kramera szkoły, zajmują badania sfery usług. Uczennica profesora, Aniela Styś, wraz ze swoimi współpracownikami i uczniami stworzyła Szkołę Marketingu Usług.

Od początku swego istnienia zespół pracowników prof. T. Kramera przejawiał wpojony przez niego troskę o kształt dydaktyki. Nie pretendując do stworzenia uniwersalnej recepty na treść i formę programów dydaktycznych, podejmowano wiele inicjatyw na rzecz kreowania sylwetki menedżera przełomu XX i XXI w. Musi on bowiem nabyć umiejętność dostosowania się do zmiennych warunków otoczenia. Wrocławski Instytut Marketingu podjął wysiłek integracji środowiska odpowiedzialnego za kształcenie w zakresie marketingu w Polsce. Na początku 1992 r. wypracowano stanowisko w tej sprawie z udziałem przedstawicieli katedr i instytutów innych uczelni ekonomicznych. Dzisiejszy kształt specjalności marketing, w ramach kierunku studiów zarządzanie i marketing, jest w dużym stopniu wynikiem tych prac. Powstały znaczące dla procesu dydaktycznego podręczniki, m.in. *Podstawy marketingu* (2003), *Marketing – jak to się robi* (1992).

Marketingu miał okazję obserwować ewolucję poglądów na rolę usług w procesie rozwoju gospodarczego; od skrajnych – negujących wpływ sfery usług na ten rozwój, do takich, które tej sferze przypisywały wręcz zasadniczą rolę w przeobrażeniach gospodarczych. Wyrosłe na bazie teorii trzech sektorów badania pozwoliły pracownikom instytutu na ustalenie zależności między rozwojem usług a gospodarką jako całością. Wyniki badań nad realnymi przemianami sfery usług w Polsce uzupełniały światowe i europejskie mapy rozwoju gospodarczego. W badaniach, posiłkując się specjalnie skonstruowanymi miarami, określono dystans konieczny do pokonania przez gospodarkę polską. Okazało się to wielce użyteczne w kontekście procesów integracji z UE.

Wdzięcznym i niezwykle inspirującym polem badań okazała się przestrzeń. Wprowadzenie tego wymiaru – szczególnie ważne ze względu na specyficzne cechy usług, a zwłaszcza bezpośredni związek świadczenia i konsumpcji – zaowocowało wnikliwymi diagnozami regionalnymi

i ujawniło głębokie dysproporcje przestrzenne w rozwoju usług. Było także okazją do integracji badawczej wielu zespołów z innych uczelni, prof. A. Styś powierzono bowiem w l. 1982–1990 koordynację II stopnia badań w tym zakresie w Polsce. Koniec lat 80. obowiązywał do nowych diagnoz i ocen. Orientacja rynkowa w gospodarce jeszcze bardziej ujawniła opóźnienia w rozwoju usług. Okazało się także, że tradycyjna literatura marketingowa ma mało do zaoferowania sektorowi usług, choć ogólna procedura formułowania strategii marketingowej może być taka sama. Należało zatem w badaniach głębiej sięgnąć w przedmiot wymiany. Usługi wobec wyzwań orientacji marketingowej zmieniły zasadniczo usytuowanie podmiotowe i przedmiotowe. Stwierdzono także, że występuje wiele barier utrudniających adaptację dorobku marketingu w sferze usług. Zespół pracowników Katedry Badań Procesów Usługowych, kierowanej przez prof. A. Styś, podjął w l. 1989–1994 wielostronne badania nad funkcjonowaniem sfery usług w kontekście nowych warunków. Były to badania w ramach tzw. Resortowego Programu Badań Podstawowych dotyczące społecznych, ekonomicznych i organizacyjno-technicznych uwarunkowań działalności gospodarczej małej i średniej skali, badania dotyczące sektora usług w nowym systemie gospodarczym Polski oraz badania związane z usługami w procesach aktywności gospodarczej. Wyniki tych badań zawarto w licznych publikacjach. Przyczyniły się one także do rozwoju kadry naukowej. Godny podkreślenia jest zwłaszcza dorobek Janusza Olearnika.

Warto odnotować, że zmiany systemu gospodarczego wymagały bardziej wnikliwe spojrzenie na sferę non profit. Pracownicy Katedry Badań Procesów Usługowych skierowali w stronę tej sfery swoją uwagę, mając świadomość, że efektywny wzrost gospodarczy w coraz większym stopniu zależy od rozwoju nauki, kultury, oświaty, ochrony zdrowia, a więc osiągnięć w zakresie kształtowania „kapitału ludzkiego”. Wyniki badań dostarczyły ocen w zakresie szans i zagrożeń roz-

wojowych tych dziedzin, a także możliwości adaptacji dorobku marketingu w organizacjach niedochodowych. Duże zainteresowanie środowisk naukowych wywołała praca habilitacyjna B. Iwankiewicz-Rak *Marketing organizacji niedochodowych. Wybrane problemy adaptacji w warunkach polskich* (1997).

Interesującym i wielce inspirującym zakresem badań okazała się problematyka jakości usług. Metodologia za-kotwiczona o SERVQUAL ujawniła, że jakość usług nie jest programem, nie ma punktu końcowego. Wprowadziło to zespół w okres nowych działań badawczych. Pod redakcją prof. A. Styś przygotowany został podręcznik akademicki *Marketing usług* (2003) stanowiący znaczące wsparcie dla realizacji procesu dydaktycznego w ramach kierunku zarządzanie i marketing. Zespół pracowników kierowanego przez prof. A. Styś Instytutu Marketingu ma także znaczne osiągnięcia na rzecz adaptacji idei marketingu w gospodarce polskiej. Prace takie jak *Orientacja marketingowa w przedsiębiorstwie – podejścia metodologiczne i kierunki rozwoju badań czy Strategiczne planowanie marketingowe* (2001) pokazują poznawcze i aplikacyjne zakresy badań.

W opracowaniu materiałów dotyczących szkół naukowych powstałych w Akademii Ekonomicznej uczestniczyły następujące osoby: Agnieszka Bukietnińska, Maria Cieslak, Jędrzej Chumiński, Mirosław Karaś, Mirosława Klamut, Mirosław Kwieciński, Jan Lichtarski, Tadeusz Listwan, Krystyna Mazurek-Łopacińska, Danuta Misińska, Mirosław Przybyła, Bożena Rudnicka, Antoni Smoluk, Aniela Styś, Lucyna Wasylina.

W opracowaniu wykorzystano informacje zawarte w publikacjach: *Księga 50-lecia Wydziału Inżynieryjno-Ekonomicznego*, Wyd. AE, Wrocław 2004; *Katedra Statystyki Akademii Ekonomicznej we Wrocławiu 1950–2000*, Wyd. AE, Wrocław 2000 oraz poz. 62 i 64 w Bibliografii środowiska naukowego Wrocławia i Opola w latach 1945–2005.

SZKOŁY PRAWNICZE

Wydział Prawa, Administracji i Ekonomii Uniwersytetu Wrocławskiego

W Grupie Naukowo-Kulturalnej (na której czele stał prof. Stanisław Kulczyński), przybyłej do Wrocławia w maju 1945 r., jedynym prawnikiem był prof. Kamil Stefko. On to rozpoczął starania o zorganizowanie Wydziału Prawa. Podstawą prawną dla utworzenia Uniwersytetu Wrocławskiego (w tym także Wydziału Prawa) stał się dekret z 24 sierpnia 1945. Oficjalny projekt przewidywał utworzenie Wydziału Prawno-Administracyjnego. Pierwsze zastępy kadry naukowej niemalże po równo pochodziły z Wilna – 5 osób (Adam Chełmoński senior, Iwo Jaworski, Seweryn Wysłouch, Andrzej Mycielski i Witold Świda) i ze Lwowa – 4 osoby (Wacław Osuchowski, K. Stefko, Tadeusz Bigo i Stanisław Hubert). W roku akademickim 1945/1946 na wydziale studia podjęło 876 osób. Pierwszą organizację wydziału określono zarządzeniem z 30 kwietnia 1946, tworząc w jego ramach 17 katedr.

Od 1950 r. wydział funkcjonował pod nazwą Wydziału Prawa. W 1955 r. zainaugurowano na nim zaoczne studia

prawa. Natomiast w 1959 r. uruchomiono studia administracyjne. Od 1 maja 1969 zmieniono nazwę na Wydział Prawa i Administracji. Od 1997 r. prowadzone są na nim studia doktoranckie. W roku akademickim 1999/2000 został uruchomiony trzeci kierunek studiów – ekonomia. Od końca 2001 r. wydział nosi nazwę Wydziału Prawa, Administracji i Ekonomii. 1 października 2002 rozpoczęło działalność Zaoczne Studium Doktoranckie Nauk Prawnych, a w 2004 r. zainaugurowano wieczorowe studia prawa.

Wraz z pracami przy organizacji Wydziału Prawa zainicjowane zostały prace mające na celu utworzenie przy wydziale Studium Nauk Handlowych. Grono profesorów wydziału należało także do organizatorów i pierwszych profesorów utworzonej w 1946 r. Wyższej Szkoły Handlowej we Wrocławiu. Szkoła ta mieściła się w lokalach Wydziału Prawa i w rzeczywistości była przez ten wydział zorganizowana. Pierwszym jej rektorem został prof. K. Stefko.



Kamil Stefko – pierwszy dziekan Wydziału Prawa (1945–1946)

Część kadry naukowej wydziału uczestniczyła także w utworzeniu Instytutu Śląskiego w Opolu (S. Wyślouch, Franciszek Połomski) oraz pracowała w Wyższej Szkole Pedagogicznej w Opolu (Kazimierz Orzechowski), stanowiącej początki Uniwersytetu Opolskiego.

Pierwszym dziekanem Wydziału Prawa był prof. K. Stefko (pierwsze posiedzenie Rady Wydziału zaś odbyło się 27 lutego 1946). Od tego czasu wydziałem kierowało 18 dziekanów. Na tę funkcję byli dwukrotnie wybierani: I. Jaworski, T. Bigo, Jan Kosik, Aleksander Patrzalek, A. Chelmoński junior, Janusz Trzcziński, Zdzisław Kegel. Obecnym dziekanem wydziału jest prof. Marek Bojarski, a prodziekanami profesorowie: Krystyna Sawicka (studia dzienne prawa), Włodzimierz Gromski (studia zaoczne prawa), Marian Ptak (studia administracji) i Janna Elżbiera Kundera (studia ekonomii).

W kwietniu 1946 r. na wydziale utworzono 17 katedr odpowiadających – z małymi wyjątkami – katedrom przedwojennym. Stan ten trwał do 1950 r., kiedy to liczba katedr na wydziale została dostosowana do nowych warunków politycznych. W l. 1951–1953 utworzono na wydziale trzy zespoły katedr: Historii Prawa, Prawa Karnego i Prawa Cywilnego (przy czym 7 z dotychczasowych katedr pozostało poza tymi zespołami). Od 1960 r. zaczęto w ramach katedr tworzyć zakłady. W 1965 r. dokonano kolejnej reorganizacji struktury wydziału, tworząc cztery zespoły katedr: Historii Państwa i Prawa, Prawa Cywilnego, Nauk Kryminologicznych oraz Prawno-Państwowych (poza tymi zespołami pozostały tylko katedry Ekonomii i Statystyki). W 1969 r. katedry zostały przekształcone w instytuty, początkowo było ich 5 (a od 1972 r. jest 6). Częściowo do struktury katedr powrócono w 2000 r. (powołując ich 11), zachowując jednak dalej 4 instytuty. Pod koniec 1958 r. powrócono na wydziale do stopni naukowych doktora i docenta oraz przywrócono habilitacje, czego zaniechano w 1951 r. W l. 1945–1995 na wydziale odbyło się 271 obron doktoratów i 80 habilitacji.

Studia na wydziale odbywały się także w jego filiach zamiejscowych (dziś już nieistniejących) w Opolu (od 1965), Kłodzku (od 2001), Jeleniej Górze i Zgorzelcu. Do 2004 r. istniały również uzupełniające wieczorowe studia dla absolwentów Wyższej Szkoły Policji w Szczytnie.

Rozbudowywano także bazę materialno-dydaktyczną, przebudowując w czasie kadencji dziekana Jana Kosika budynek główny wydziału, a pod rządami A. Patrzalka w latach 70. budynek „B” (przy ul. Kuźniczej). Ogromne powiększenie bazy materialno-dydaktycznej wydziału nastąpiło podczas kadencji dziekana prof. Z. Kegla (1996–2002). Oddano najpierw budynek „C” (przy ul. Więziennej), a 16 grudnia 2002 budynek „D” wydziału (róg ul. Kuźniczej i Uniwersyteckiej).

Miarą osiągnięć naukowych wydziału są otrzymane przez jego pracowników doktoraty honorowe uczelni. Spośród jego byłych pracowników doktoraty h.c. UW r otrzymali: Jan Gwiazdomorski (1977), W. Świda (1988), A. Mycielski (1993), Jan Baszkiewicz (2003) oraz Wyższej Szkoły Ekonomicznej – K. Stefko (1964); natomiast spośród aktualnie

zatrudnionych: prof. Z. Kegel (Litewska Akademia Prawa, 2000), Karol Jonca (Uniwersytet Viadrina we Frankfurcie nad Odrą, 2001), Bogusław Banaszak (Uniwersytet w Pécs, 2004) i Leon Kieres (Politechnika Gdańska, 2004). W l. 1945–1995 z inicjatywy wydziału nadano doktoraty h.c. 15 osobom. Rektorami UW r byli profesorowie wydziału – W. Świda (1959–1962) i Włodzimierz Berutowicz (1968–1971).

W 1992 r. przy wydziale utworzono Ośrodek Badań i Dokumentacji Unii Europejskiej kierowany przez prof. Jarosława Kunderę, w 1995 r. zaś Centrum Integracji Europejskiej im. Konrada Adenauera. W czerwcu 2002 r. na wydziale zainaugurowała działalność Polsko-Niemiecka Szkoła Prawa. W 2004 r. podpisano porozumienie o współpracy z Rzecznikiem Praw Obywatelskich.

W roku akademickim 2003/2004 na wydziale zatrudnione były 283 osoby, w tym 197 nauczycieli akademickich (a wśród nich 33 profesorów tytularnych i 24 profesorów nadzw. UW r).

Na wszystkich kierunkach studiowało łącznie 15 260 osób (w tym 76 cudzoziemców), w tym na studiach dziennych – 3687, a na studiach zaocznych i wieczorowych – 11 573. W 2004 r. na I rok studiów stacjonarnych przyjęto 685 studentów, studiów wieczorowych – 223, a studiów zaocznych 2010. Studia ukończyło 2913 osób, w tym z dyplomem magisterskim – 2655. Kontynuowano również kształcenie na 19 kierunkach studiów podyplomowych, skupiających 730 słuchaczy, na studiach doktoranckich zaś studiowało 168 słuchaczy. Odbyły się



Marek Bojarski – aktualny dziekan Wydziału Prawa (od grudnia 2002 r.)



Budynek Wydziału Prawa, Administracji i Ekonomii przy ul. Uniwersyteckiej 22/26

obrony 17 rozpraw doktorskich. Na wydziale aktywnie działa 21 studenckich kół naukowych.

W roku akademickim 2003/2004 na wydziale były realizowane 173 tematy badawcze (w tym 14 grantów KBN). Zorganizowano 8 konferencji naukowych (4 międzynarodowe i 4 krajowe).

Wydział wydawał następujące periodyki: „Prawo”, „Przeгляд Prawa i Administracji”, „Studia nad Faszyzmem i Zbrodniami Hitlerowskimi”, „Ekonomia” i „Nowa Kodyfikacja Prawa Karnego” (w ramach serii Acta Universitatis Wratislaviensis) oraz „Dokument Various Specifications” (wy-

dawane przez Katedrę Kryminalistyki). W 2003 r. pracownicy wydziału opublikowali łącznie 461 prac naukowych, w tym 43 książki i podręczniki akademickie.

Wydział ma również własną bibliotekę (otwartą w 1962), posiadającą ponad 170 tys. woluminów, ze skomputeryzowaną wypożyczalnią i nowoczesnie wyposażonymi czytelniami (główną – którą w roku akademickim 2003/2004 odwiedziło 71 401 osób, komputerową – 48 719 osób i czasopism bieżących, z której skorzystało 8221 osób). Biblioteka wydziału jest jedną z większych bibliotek prawniczych w Europie.

Józef Koredczuk

Szkoła Prawa Międzynarodowego Publicznego i Teorii Prawa

Rozwój Szkoły Prawa Międzynarodowego Publicznego i Teorii Prawa na UW r po II wojnie światowej związany jest z osobą prof. **Stanisława Huberta**, ucznia Ludwika Ehrlicha.

Już w swoich pracach z okresu przedwojennego *Przywrócenie władzy państwowej (ius postliminii): rozwój doktryny w teorii i praktyce prawa narodów do początków wieku XIX* (1936) i *Rozbiory i odrodzenie Rzeczypospolitej. Zagadnienie prawa międzynarodowego* (1937) poruszył on kwestie tożsamości podmiotowej Polski, nie tylko aktualne przed II wojną światową, ale szczególnie po niej, zwłaszcza w odniesieniu do tzw. Ziemi Odzyskanych. Do aspektów historycznych w nauce prawa międzynarodowego powrócił w pracy *Poglądy na prawo narodów w Polsce czasów Oświecenia* (1960).

Przedmiotem jego zainteresowań stał się także nowy ład międzynarodowy po II wojnie światowej (*Zarys rozwoju nowoczesnej społeczności międzynarodowej*, 1947), a zwłaszcza rola, jaką w nim odgrywały organizacje międzynarodowe. Zainicjował on wraz ze współpracownikami wydawanie źródeł do nauki prawa międzynarodowego (*Wybór dokumentów do nauki prawa międzynarodowego*, 4 wydania) oraz organizacji międzynarodowych (*Zbiór statutów i regulaminów organizacji międzynarodowych*, 1963). Stało się to wrocławską specjalnością. Wydane źródła miały podstawowe znaczenie nie tylko dla nauki prawa międzynarodowego, ale również dla rozwoju teorii państwa i prawa.

Za najważniejszą cechę twórczości naukowej prof. S. Huberta można uznać umiejętne łączenie historii prawa narodów ze współczesną doktryną prawa międzynarodowego i praktyką europejską oraz ukazywanie zagadnień polskich na szerokim tle europejskim. Ponadto, podobnie jak u jego mistrza – L. Ehrlicha, w centrum jego zainteresowań pozostawały stosunki polsko-niemieckie.

Zainicjowane przez niego kierunki badań kontynuowali jego uczniowie: Kazimierz Kocot (*Organizacje międzynarodowe*

we. Systematyczny zarys zagadnień prawa międzynarodowego, 1971), Karol Wolfke (*Great and Small Powers in International Law from 1814 to 1920*, 1961) i Jan Kolasa (*Rule of Procedure of the United Nations General Assembly*, 1967), tworząc w latach 70. najprężniejszy ośrodek nauki prawa międzynarodowego w Polsce. Cechą charakterystyczną S. Huberta i jego uczniów, zajmujących się nauką prawa międzynarodowego, było weryfikowanie poglądów naukowych poprzez uczestnictwo w organizacjach międzynarodowych.

Dzięki olbrzymiej wiedzy humanistycznej oraz darowi zjednywania sobie uczniów i współpracowników, a także otwartości na nowe pola badawcze, pod kierownictwem S. Huberta zostały także położone podwaliny dzisiejszej nauki teorii państwa i prawa w ośrodku wrocławskim. Doceniając związki między teorią państwa i prawa a prawem międzynarodowym, do grona jego współpracowników weszli Władysław Zamkowski i Henryk Rot (*Elementy teorii prawa*, 6 wydań; *Wstęp do nauk prawnych*, 5 wydań) oraz będący doktorantem K. Kocota – Stanisław Kaźmierczyk (*Umowa międzynarodowa jako źródło prawa wewnętrznego*, 1970).

Badania W. Zamkowskiego (dotyczące władzy państwowej – *Jedność i podział władzy państwowej*) i S. Kaźmierczyka (dotyczące norm prawnych), nawiązujące częściowo do zainteresowań badawczych S. Huberta, są dziś kontynuowane przez ich uczniów: Włodzimierza Gromskiego, Andrzeja Batora, Zbigniewa Pulkę i Artura Kozaka.

O wrocławskiej nauce teorii państwa i prawa można powiedzieć, iż przeszła ona olbrzymie zmiany zarówno metodologiczne, jak i teoretyczne. Pomimo pełnego wyodrębnienia i usamodzielnienia się nauki teorii państwa i prawa na UW, jej przedstawiciele nie zapominają o tym, skąd się wywodzą. Aspekty prawno-międzynarodowe stały się bowiem trwałym elementem badań naukowych prowadzonych przez wrocławskich teoretyków państwa i prawa.

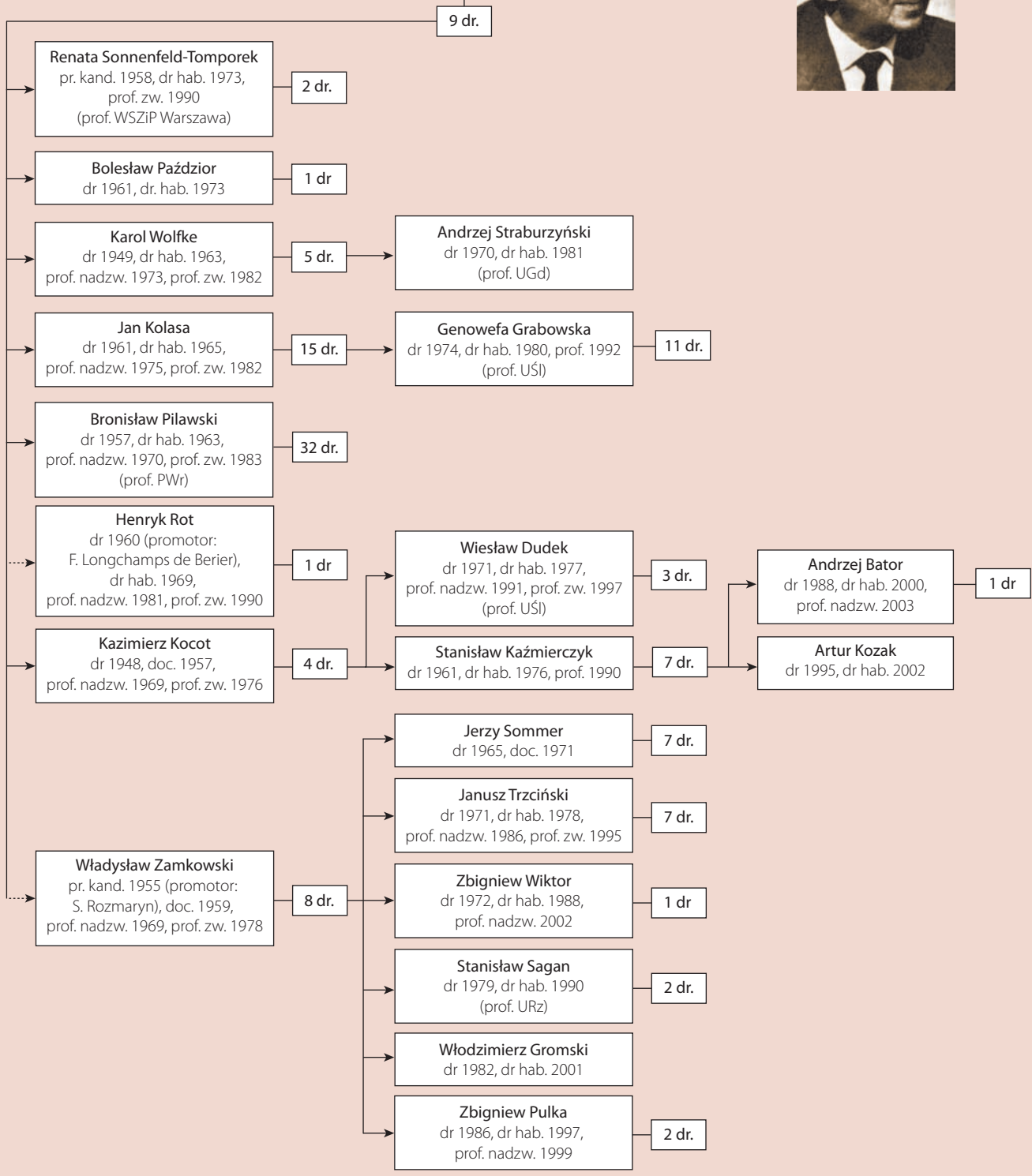
Szkoła Prawa Państwowego

Jej twórcą był prof. **Andrzej Mycielski**, uczeń Władysława Leopolda Jaworskiego (w swych poglądach zbliżonego do normatywizmu Hansa Kelsena).

Prof. A. Mycielski był wybitnym znawcą parlamentaryzmu oraz ogólnych założeń filozoficznych ustrojów państw. Obie sfery jego zainteresowań były aktualne zarówno przed wojną (kiedy to zaczynał on działalność naukową), jak i po wojnie.

Już pierwsza jego znana publikacja *Pojęcie wolności w konstytucjach francuskich epoki Wielkiej Rewolucji* (1926) na skutek biegu wydarzeń politycznych w Polsce w owym czasie nabrała szczególnej wymowy. Także dalsze jego prace o charakterze ogólnym *O przestrzennych granicach państwa w świetle krytyki Kelsena* (1933; odrzucająca normatywizm Kelsena, polegający na utożsamianiu państwa z prawem) i *Problem klasyfikacji*

STANISŁAW HUBERT
(1905–1983)
dr 1934 (UJK), dr hab. 1937 (UJK), prof. nadzw. 1946, prof. zw. 1961
twórca Szkoły Prawa Międzynarodowego Publicznego
i Teorii Prawa

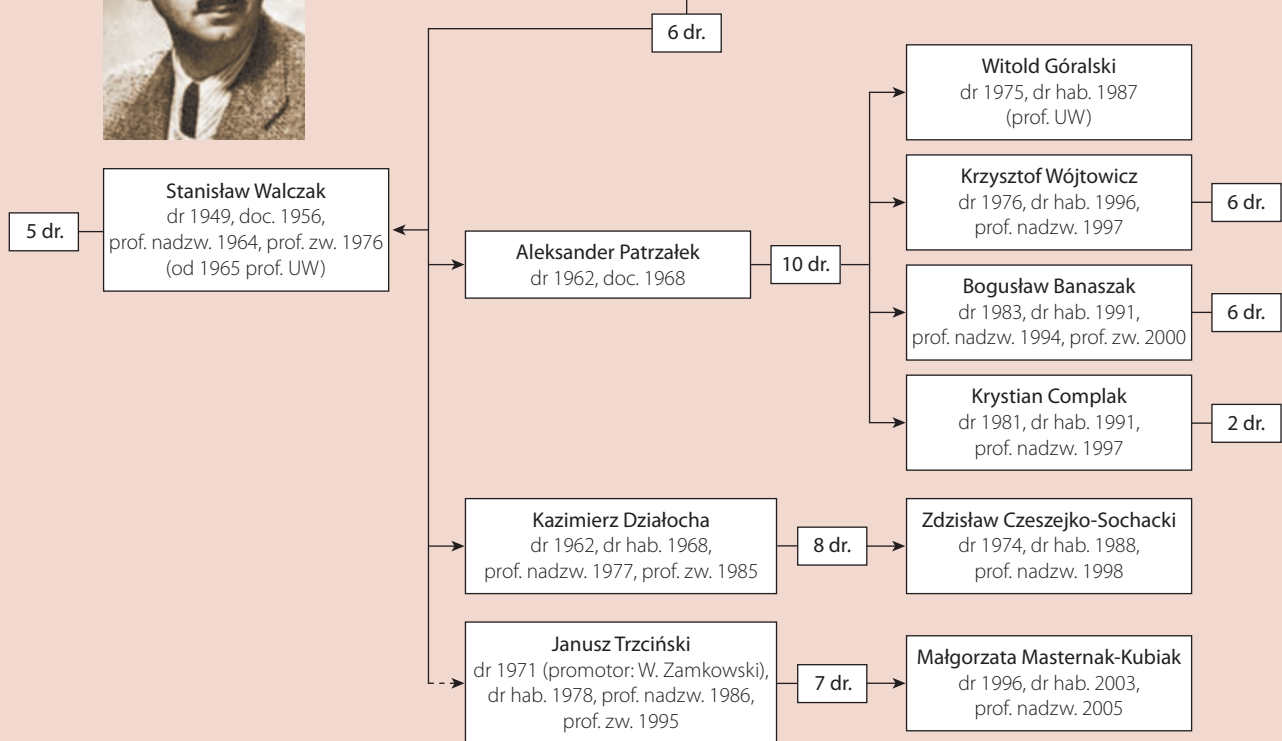


Stanisław Hubert – ur. 1905 w Wadowicach, zm. 1983 we Wrocławiu. Profesor UW r od 1946. Uczeń L. Ehrlicha; dr n. praw. 1934 (UJK); dr hab. 1937 (UJK); prof. nadzw. 1946; prof. zw. 1961. Kier. Katedry Prawa Narodów; kier. Katedry Prawa Międzynarodowego Publicznego; dziekan Wydziału Prawa 1959. Przewodniczący III Wydziału WTN 1961–1966; czł. Institut de Droit International od 1965. Sędzia Międzynarodowego Stałego Trybunału

Arbitrażowego w Hadze 1970–1976. Twórca Szkoły Prawa Międzynarodowego Publicznego i Teorii Prawa. Wypromował 9 doktorów, w tym 5 doktorów hab. bądź profesorów. Liczba publikacji 16, w tym książek 7. Najważniejsze otrzymane odznaczenia: Krzyż Kawalerski OOP, Medal KEN, Odznaka Budowniczego Wrocławia.



ANDRZEJ MYCIELSKI
(1900–1993)
dr 1925 (UJ), dr hab. 1933 (USB), prof. nadzw. 1957,
twórca Szkoły Prawa Państwowego



Andrzej Mycielski – ur. 1900 w Krakowie, zm. 1993 w Warszawie. Uczeń W.L. Jaworskiego; dr 1925 (UJ), dr hab. 1933 (USB); prof. nadzw. 1957. Przed wojną prof. USB oraz Szkoły Nauk Politycznych w Wilnie. Po wojnie początkowo prof. UJ, a w l. 1945–1971 UW (w l. 1951–1957 pracował w Bibliotece Uniwersyteckiej); 1976–1991 wykładowca ATK w Warszawie. Kier.

Katedry Prawa Państwowego 1946–1951; kier. Zakładu Prawa Państwowego 1957–1971; dziekan Wydziału Prawa 1959–1961. Twórca Szkoły Prawa Państwowego. Wypromował 6 doktorów, w tym 3 doktorów hab. bądź profesorów. Liczba publikacji 19, w tym książek 7. Doktor h.c. UW 1993.

norm prawno-państwowych (1933; dotycząca ustawodawstwa rządowego oraz zagadnienia miejsca norm konstytucji w systemie norm prawnych), pozostawały w ścisłym związku z sytuacją polityczno-prawną.

Natomiast jego prace powojenne (*Historia filozofii prawa*, 1946–1947; *Polskie prawo polityczne*, 1947–1948; *Zarys ogólnej nauki o państwie*, 1948; *Zarys nauki prawa państwowego*, 1960) świadczyły o jego pełnej dojrzałości naukowej, przewartościowaniu podstawowych pojęć nauki prawa państwowego, uwzględniając doświadczenia Drugiej Rzeczypospolitej i dostosowując je do realiów powojennych. Oprócz wysokich walorów naukowych były one także odpowiedzią na zapotrzebowanie dydaktyczne.

Oryginalne i pionierskie znaczenie miały jego prace *Ustrojowo-polityczna wiedza stosowana i jej praktyczne zalecenia* (1947), *Z zagadnień techniki parlamentarnej* (1965) oraz *Telewizja w służbie polityki. Studium o politycznej roli telewizji na przykładzie kilku państw kapitalistycznych* (1970). Zwraçały one uwagę na problemy legislacyjne związane z tworzeniem prawa i funkcjonowaniem parlamentu, wskazując na realne czynniki ich rzeczywistego funkcjonowania, sugerując określony sposób praktycznego posługiwania się instytucjami prawnymi. W pracach tych zastosował on całkowicie in-

nowacyjne metody badawcze porównywalne do metod stosowanych w eksperymentalnej psychologii społecznej.

Warsztat naukowy prof. A. Mycielskiego charakteryzował obiektywizm, klarowność głoszonych poglądów, wyrozumiałość dla cudzych poglądów, nieuleganie koniunkturalnym naciskom, a gdy idzie o jego postawę – niezłomna bezkompromisowość. Zapłacił za to odsunięciem od zajęć dydaktycznych w l. 1951–1957.

Zapoczątkowane przez niego kierunki badawcze w sposób trwały wpłynęły na zainteresowania badawcze jego następców. Najpełniej badania te (we wszystkich dziedzinach) kontynuowali profesorowie Kazimierz Działocha (*Dekret z mocą ustawy w państwie burżuazyjnym*), Janusz Trzciniński (uznający się za jego ucznia – *Funkcje prawne konstytucji socjalistycznej*) oraz doc. Aleksander Patrzalek (*Instytucje prawa wyborczego PRL*), znaczenie prac których wyrażało się w przeszczepieniu na grunt socjalistycznego prawa konstytucyjnego poglądów A. Mycielskiego. Badania przez nich kontynuowane charakteryzuje nie tylko interesowanie się stroną teoretyczną omawianych instytucji, ale również ich praktyczne konsekwencje. Charakteryzowała je także metoda porównawcza stosowana przez ich autorów.

Do wyznaczonych przez niego kierunków badawczych

oraz postawy moralno-naukowej nawiązują także najmlodszy jego sukcesorzy – Krzysztof Wójtowicz, Bogusław Banaszak, Krystian Complak i Małgorzata Masternak-Kubiak, zajmujący się badaniem systemów przedstawicielskich w Polsce i w innych krajach oraz problemem relacji między polskim prawem państwowym a prawem międzynarodowym.

■ Szkoła Prawa Finansowego

Twórcą Szkoły Prawa Finansowego na UWr i AE we Wrocławiu był prof. **Lesław Adam**.

Cechą charakterystyczną zainteresowań badawczych L. Adama było ukazanie związków między prawem a ekonomią. W swoich pracach skupił się on na podstawowych problemach ogólnej teorii finansów i prawa finansowego, ze szczególnym uwzględnieniem kontroli finansowej, problematyki budżetu państwa i prawa daninowego oraz finansowania jednostek samorządowych.

W pracy *Podatki i opłaty w kapitalizmie* (1962), po raz pierwszy w nauce polskiej ustalił teorię opłat jako odrębnej daniny, wskazując na to, iż w gospodarce socjalistycznej podatki mają zupełnie inną treść niż w gospodarce kapitalistycznej. Praca ta stanowi cenne studium teoretyczne oparte na głębokiej i krytycznej analizie ekonomiczno-prawnej omawianego zagadnienia. Głębokość analizy i umiejętność formułowania krytycznych wniosków stanowiły cechę wyróżniającą warsztat naukowy prof. L. Adama.

Nie mniej cenne są jego rozprawy poświęcone finansom socjalistycznym: *Podstawowe zagadnienia finansowania i kredytowania* (1964), *Pojęcie finansów socjalistycznych i jego elementy składowe* (1965) i *Prawo finansowe* (1965, 1973). Wskazywał on w nich na słabe punkty rozwiązań systemowych i na możliwości ich usunięcia poprzez odpowiednie reformy.

Szczególnego znaczenia – w warunkach gospodarki socjalistycznej – nabierały jego prace poświęcone kontroli finansowej: *Kontrola finansowa* (1969, 1971) i *Kontrola gospodarcza* (1974, 1977; obie we współpracy). Prace te są przykładem umiejętności wiązania teorii z praktyką finansową.

Z tego samego nurtu wywodzą się jego prace dotyczące finansowania jednostek samorządowych: *Założenia reformy systemu finansowego gospodarki terenowej* (1957) i *Zagadnienia ekonomiczne i prawne samodzielności finansowej rad narodowych* (1962). Zwracał on w nich uwagę na zagadnienia, które do dziś pozostają aktualne.

Kierunki badań zapoczątkowane przez L. Adama – zwłaszcza nad szeroko pojmowanym prawem daninowym oraz fi-

Nawiązanie do nich świadczy o nieprzemijalności i ważności zainicjowanych przez niego badań.

Praktycznym dowodem rehabilitacji jego koncepcji są przekształcenia ustrojowe w Polsce po 1989 r., a w szczególności orzecznictwo Trybunału Konstytucyjnego, w których pracach uczestniczyli także jego uczniowie.

finansowaniem jednostek samorządowych – są kontynuowane do dziś przez jego uczniów.

Współpraca z L. Adamem miała także decydujący wpływ na rozwój naukowy Krystyny Jandy-Jendrośki (*Prawo finansowe*, 1965; *Progresja w prawie podatkowym i jej zastosowanie przy opodatkowaniu dochodów w Polsce*, 1973) i Marka Mazurkiewicza (*Odpowiedzialność finansowa za naruszenie dyscypliny budżetowej w PRL*, 1956; *Opłaty i kary pieniężne w systemie ochrony środowiska w Polsce*, 1986).

Podstawowym problemom prawa podatkowego poświęcone są również prace Ryszarda Mastalskiego: *Prawo podatkowe* (1998, 2000, 2001) i *Ordynacja podatkowa* (współautor, 6 wydań). Do zainteresowań L. Adama systemem kredytowania i bankowym nawiązują badania Eugenii Fojcik-Mastalskiej – *Prawo bankowe Unii Europejskiej* (1995) i *Komentarz do prawa bankowego* (współautorka, 1999, 2002). Finansami jednostek samorządu terytorialnego i prawem celnym zajmuje się Krystyna Sawicka (uczennica K. Jandy-Jendrośki) – *Budżet jednostek samorządu terytorialnego* (współautorka, 2002) i *Prawo celne w zarysie* (2003). Problemami sytuacji finansowej gmin zajmuje się także Wiesława Miemieć.

Na odrębne omówienie zasługuje dorobek naukowy profesora AE we Wrocławiu (uczelni, z którą także przez ponad 20 lat związany był L. Adam) – Józefa Kalety, szczególnie jego prace poświęcone finansowaniu przedsiębiorstw: *Planowanie finansowe w przedsiębiorstwie przemysłowym* (1972) i *Finanse przedsiębiorstw w warunkach reformy gospodarczej* (1985).

Wymienione kierunki badań pozostają w ścisłym związku z kierunkami badań empirycznych nad rzeczywistym stosowaniem prawa finansowego w praktyce wyznaczonymi przez L. Adama. To, że ośrodek wrocławski, kierowany najpierw przez K. Jandy-Jendrośkę i obecnie R. Mastalskiego, stał się dziś ważnym centrum badań nad prawem finansowym w Polsce, jest w dużej i nieprzemijającej mierze zasługą jego twórcy, prof. L. Adama.

■ Szkoła Prawa Karnego i Kryminologii

oraz Socjologicznej Metody Badań Polskiego Prawa Karnego

Twórcą wrocławskiej Szkoły Prawa Karnego i Kryminologii oraz Socjologicznej Metody Badań w Polskim Prawie Karnym był profesor **Witold Świda**, uczeń Bronisława Wróblewskiego, kontynuujący zapoczątkowane przez niego kierunki i metody badań w nauce prawa karnego.

Wszystkie podejmowane przez W. Świdę badania naukowe miały wspólną cechę charakterystyczną: nowatorstwo. Stałym

elementem jego badań stały się także metody empiryczne. Skierowana przez niego w 1937 r. do sędziów ankieta na temat wymiaru kary miała charakter pionierski w skali światowej. Ankieta ta opracowana wspólnie z B. Wróblewskim umożliwiła powstanie socjologii prawa i upowszechnienie metod badań empirycznych nad prawem. W swoich badaniach W. Świda wiązał stale rozważania teoretyczne z badaniem funk-



LESŁAW ADAM

(1908–1979)

dr 1932 (UJK), doc. 1957, prof. nadzw. 1964,
prof. zw. 1972
twórca Szkoły Prawa Finansowego

29 dr.

23 dr.

Janusz Chechliński
dr 1951, dr hab. 1961,
prof. nadzw. 1968,
prof. zw. 1976
(prof. UŁ)

Krystyna Jandy-Jendroška
dr 1951, dr hab. 1967,
prof. nadzw. 1976

1 dr.

Krystyna Sawicka
dr 1974, dr hab. 1987,
prof. nadzw. 1993

6 dr.

Ewa Bogacka-Kisiel
dr 1974, dr hab. 1993, prof. 2000
(prof. AE)

6 dr.

Dorota Korenik
dr 1995, dr hab. 1999,
prof. 2003
(prof. AE)

4 dr.

Józef Kaleta
dr 1960, dr hab. 1967,
prof. nadzw. 1971,
prof. zw. 1976
(prof. AE)

15 dr.

Grażyna Borys
dr 1975, dr hab. 1984, prof. 1997
(prof. AE)

8 dr.

Marek Łyszczak
dr 1987, dr hab. 1995, prof. 1997
(prof. AE)

9 dr.

Maria Myszowska
dr 1960, dr hab. 1979,
prof. 1991
(prof. AE)

8 dr.

Jacek Karwowski
dr 1989, dr hab. 1993, prof. 1999
(prof. AE)

1 dr.

**Wanda Świdarska
(Romanowska)**
dr 1960, dr hab. 1987,
prof. 1990
(prof. AE)

3 dr.

Jacek Uchman
dr 1995, dr hab. 2003
(AE)

4 dr.

Lesław Martan
dr 1962, dr hab. 1969,
prof. 1989
(prof. WSZiF we Wrocławiu)

2 dr.

Ryszard Mastalski
dr 1970, dr hab. 1980,
prof. nadzw. 1991,
prof. zw. 1997

Marek Mazurkiewicz
dr 1964, dr hab. 1986,
prof. nadzw. 1975

2 dr.

Eugenia Fojcik-Mastalska
dr 1972, dr hab. 1984,
prof. nadzw. 1996,
prof. zw. 1999

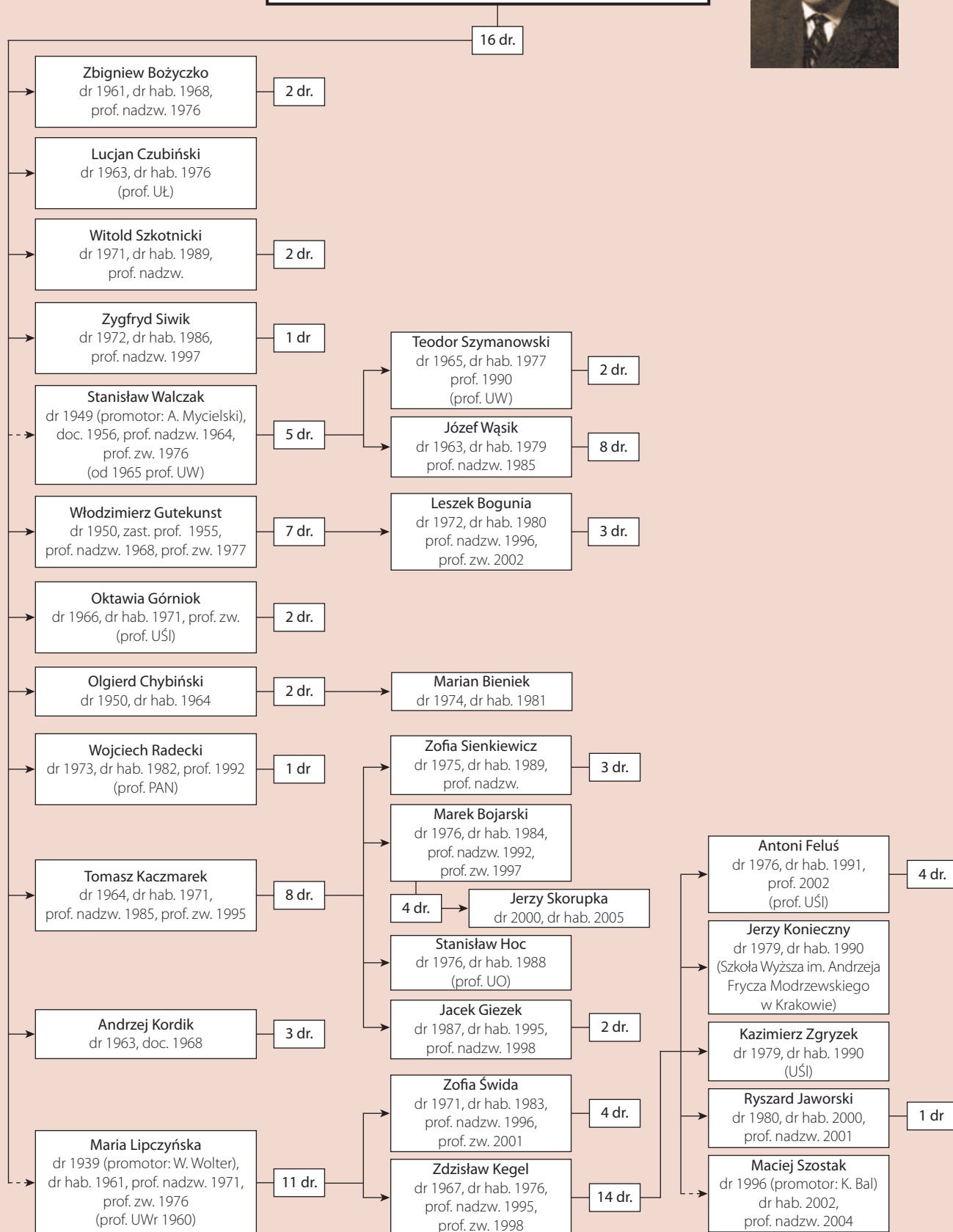
6 dr.

Lesław Adam – ur. 1908, zm. 1979 we Wrocławiu. Zastępca prof. 1946; doc. 1957; prof. nadzw. 1964; prof. zw. 1972. W 1945 organizator i dyrektor pierwszego w Polsce Państwowego Studium Administracyjnego w Rzeszowie. Pracownik naukowy UW r 1946–1979; prof. WSH 1947–1950; prof. WSE 1950–1968. Kier. Zakładu (a od 1950 Katedry) Skarbowości i Prawa Skarbowego UW r 1946–1950; kier. Katedry Prawa Finansowego 1950–1968 AE we Wrocławiu. Przewodniczący Zarządu Oddziału PTE 1962–1968; czł.

rady naukowej Instytutu Finansów w Warszawie; czł. rady naukowej Instytutu Gospodarki Komunalnej w Warszawie, Wojewódzkiej Rady Narodowej we Wrocławiu 1948–1954 (przewodniczącej Komisji Planowania, a następnie Komisji Finansów, Budżetu i Planu). Twórca Szkoły Prawa Finansowego. Wypromował 29 doktorów, w tym 4 doktorów hab. Liczba publikacji 15, w tym książek 5.

WITOLD ŚWIDA
(1899–1989)

dr 1927 (USB), dr hab. 1932 (USB), prof. nadzw. 1946, prof. zw. 1959
twórca Szkoły Prawa Karnego i Kryminologii oraz Socjologicznej
Metody Badań Polskiego Prawa Karnego



Witold Świda – ur. 1899 w Różanopolu (na Białorusi); zm. 1989 we Wrocławiu. Prof. UWr; od 1946 uczeń B. Wróblewskiego; dr n. praw. 1927 (USB); dr hab. 1932 (USB); prof. nadzw. 1946; prof. zw. 1959. Kier. Katedry Prawa i Postępowania Karnego 1946–1952; kier. Katedry Prawa Karnego 1952–1969; kier. Zespołu Katedr Prawa Karnego 1952–1965 i Katedr Nauk Kryminologicznych 1965–1969; dziekan Wydziału Prawa 1954–1956; prorektor UWr 1957–1959 i rektor 1959–1962. Dziekan Rady Adwokackiej we Wrocławiu 1946–1950. Czł. WTN (od 1953), w l. 1958–1959 jego wiceprezes, a 1956–1958 sekretarz generalny; czł. Komitetu Nauk Prawnych PAN 1956–1959 i 1963–1969; czł. Rady Naukowej Instytutu Problemów Przestępczości Prokuratury Generalnej

cjonowania prawa w życiu społeczeństwa, jego rzeczywistej skuteczności (aspekt socjologiczny prawa).

Do sławnej ankiety nawiązał po wojnie, opracowując przy współpracy Wacława Skrzywana ankietę do badań przestępczości w powiecie kaliskim. Także jego praca (wspólnie z Hanną Świdą) *Młodociani przestępcy w więzieniu* (1961) o resocjalizacji skazanych w warunkach zamkniętego zakładu karnego stała się podstawą eksperymentu wychowawczego w więzieniu dla młodocianych w Szczypiornie. Silnie akcentowane w powyższych pracach postulaty badań empirycznych, statystycznych i socjologicznych w owym czasie miały charakter pionierski, dziś są natomiast normą w nauce prawa karnego.

Najważniejsze jego dzieło *Prawo karne* doczekało się wielu wydań, w tym nagrody I stopnia Ministra Oświaty i Szkolnictwa Wyższego. W dziele tym autorowi udało się połączyć elementy podręcznika uniwersyteckiego, w którym wyjaśnia przepisy prawa karnego materialnego, z dziełem naukowym, w którym omówione są problemy teoretyczne. Cechy te powodują, że dzieło to dziś cieszy się dużym wzięciem wśród studentów, dydaktyków i teoretyków.

Także w działalności organizatorskiej jako rektor W. Świda podnosił, że „ziemie zachodnie muszą być nie tylko przedmiotem opisu, ale i podmiotem działań”. Sukcesem jego działań na polu organizatorskim było stworzenie zespołu katedr kryminologicznych, które stały się prężnym ośrodkiem naukowym prawa karnego materialnego i proceduralnego, kryminalistyki, kryminologii, prawa i polityki penitencjarnej.

Dzięki swemu mecenatowi naukowemu w szybkim czasie doczekał się on uzdolnionych uczniów, którzy stali się jego najbliższymi współpracownikami.

Nurt zapoczątkowanych przez niego badań nad podstawowymi problemami prawa karnego podjęli najpierw: Włodzimierz Gutekunst, Stanisław Walczak i Olgierd Chybiński, a następnie przejęli od nich: Zbigniew Bożyczko, Tomasz

PRL (od 1975); czł. zarządu Grupy Polskiej Association Internationale de Droit Pénal (od 1961). Czł. komitetu redakcyjnego „Państwa i Prawa” 1968–1972. Czł. Komisji Kodyfikacyjnej przy Ministrze Sprawiedliwości 1964–1968; radca ministra ds. legislacyjnych w Ministerstwie Sprawiedliwości 1971–1976. Twórca szkół naukowych: Prawa Karnego i Kryminologii oraz Socjologicznej Metody Badań w Polskim Prawie Karnym. Wypromował 16 doktorów, w tym 10 doktorów hab. bądź profesorów. Autor ponad 80 publikacji. Odznaczenia i nagrody: Krzyż Komandorski, Oficerski i Kawalerski OOP, Krzyż Walecznych, Krzyż Niepodległości, Odznaka „Budowniczy Wrocławia”, Złota Odznaka ZPP. Doktor h.c. UWr 1988.

Kaczmarek i Maria Lipczyńska. Współcześnie wyodrębniają się z niego jako w pełni samodzielne, najważniejsze kierunki badań we wrocławskim ośrodku nauki prawa karnego: prawo karne materialne, prawo karne procesowe, kryminalistyka i prawo karne wykonawcze.

W kręgu zainteresowań W. Świdy nad podstawowymi problemami prawa karnego pozostają badania prowadzone przez jego następców nad społecznym niebezpieczeństwem czynu, ustawowymi znamionami przestępstwa czy dyrektywami sądowego wymiaru kary (T. Kaczmarek, Zofia Sienkiewicz, Jacek Giezek). Nowych obszarów penalizacji życia społecznego, pozostających w ścisłym związku z prawem karnym, dotyczą prace poświęcone prawu wykroczeń (Marek Bojarski) oraz prawu karnemu skarbowemu (Zygfryd Siwik). Zainicjowane po wojnie przez W. Świdę badania nad społecznym oddziaływaniem i efektywnością kary kontynuują Józef Wąsik i Leszek Bogunia.

Do założeń filozoficznych i metodologicznych W. Świdy nawiązywali także przedstawiciele nauk pokrewnych prawu karnemu materialnemu, recypując je na grunt prowadzonych przez nich badań – prawa karnego procesowego, w pracach poświęconych pozycji procesowej sprawcy przestępstwa, podstawowym zasadom procesowym (M. Lipczyńska i Zofia Świda) oraz kryminalistyce, koncentrując się na zastosowaniu naukowych metod ujawniania przestępstw i wykrywania ich sprawców (Zdzisław Kegel, Ryszard Jaworski i Maciej Szostak).

Cechą charakterystyczną badań prowadzonych przez przedstawicieli wszystkich kierunków we wrocławskiej nauce prawa karnego pozostaje – w ślad po ich mistrzu – badanie przepisów prawa, nie tylko z punktu widzenia egzegezy tekstów normatywnych, ale ich funkcji w życiu społecznym, oraz badanie zjawisk przestępczości w konkretnej rzeczywistości społecznej.

■ Szkoła Badań Historii Ustroju i Prawa

Twórcą rozwijanej na Uniwersytecie Wrocławskim po II wojnie światowej polskiej Szkoły Badań Historii Ustroju i Prawa oraz organizatorem nauk historycznoprawnych we Wrocławiu i w Opolu był profesor **Seweryn Wysłouch**.

Nie mogąc kontynuować po wojnie swoich zainteresowań Litwą, przeniósł je na Śląsk. Był to nie tylko świadomy akt wyboru osobistego (aż do śmierci), ale także patriotyczny. W ramach tych zainteresowań był założycielem w 1949 r. i dyrektorem Oddziału Instytutu Zachodniego we Wrocławiu. W trakcie przygotowań do Kongresu Nauki we Wrocławiu w 1951 r. badania zespołowe prowadzone przez zespoły przez

niego utworzone i kierowane były podawane jako przykład wzorowej aktywności naukowej. Nie uchroniło to go jednak od oskarżeń o burżuazyjne „obciążenia metodologiczne”, co spowodowało likwidację w 1953 r. Wrocławskiego Oddziału Instytutu Zachodniego. Pozostając zwolennikiem rozwijania badań śląskoznawczych, S. Wysłouch należał do grona członków założycieli Instytutu Śląskiego w Opolu (1957) oraz był przewodniczącym jego pierwszej Rady Naukowej. W listopadzie 1965 r. wystąpił z wnioskiem o utworzenie przy Katedrze Historii Państwa i Prawa UWr – Zakładu Historii Państwa i Prawa na Śląsku.

SEWERYN WYSŁOUCH

(1900–1968)

dr 1930 (USB), dr hab. 1938 (USB),
prof. nadzw. 1945 (UŁ), prof. zw. 1956
twórca Szkoły Badań Historii Ustroju i Prawa

12 dr.

Jan Baszkiewiczdr 1954 (promotor: J. Bardach),
doc. 1959, prof. nadzw. 1965,
prof. zw. 1972
(od 1968 prof. UŚI,
a od 1973 prof. UW)

18 dr.

Iwo Jaworskidr 1921, dr hab. 1927,
prof. nadzw. 1932, prof. zw. 1945

2 dr.

Leszek Winowskidr 1935 (promotor: W. Abraham),
dr hab. 1947, prof. nadzw. 1957,
prof. zw. 1974
(ponadto prof. KUL)

22 dr.

Teresa Janaszdr 1964, dr hab. 1976,
prof. nadzw. 1991

1 dr.

Kazimierz Orzechowskidr 1950, doc. 1957,
prof. nadzw. 1961, prof. zw. 1976

9 dr.

Piotr Jurekdr 1982, dr hab. 1992,
prof. nadzw. 1997

1 dr.

Edmund Kleindr 1964, dr hab. 1973,
prof. nadzw. 1991

4 dr.

Alina Wawrzyńczykowadr 1938 (promotor: S. Ehrenkreutz),
dr hab. 1951, prof. nadzw. 1967
(od 1953 prof. PAN)**Józef Popkiewicz**dr 1950, doc. 1956,
prof. nadzw. 1965, prof. zw. 1973
(prof. PWr 1951–1959, od 1959 AE)

32 dr.

Marian Ptakdr 1982, dr hab. 1991,
prof. nadzw. 1994

2 dr.

Alfred Koniecznydr 1966, dr hab. 1969,
prof. nadzw. 1985, prof. zw. 1992

4 dr.

Tomasz Kruszewskidr 1993, dr hab. 2000,
prof. nadzw. 2003**Franciszek Ryszka**dr 1951, doc. 1955, prof. nadzw. 1963,
prof. zw. 1972
(od 1959 prof. PAN, a od 1986 UW)

25 dr.

Andrzej Kudłaszykdr 1974, dr hab. 1980, prof.
(prof. PWr i WSOOWL)

3 dr.

Karol Joncadr 1958 (promotor: K. Popiołek),
dr hab. 1964, prof. nadzw. 1971,
prof. zw. 1981
(ponadto prof. Viadriny)

9 dr.

Marek Maciejewskidr 1979, dr hab. 1991,
prof. nadzw. 1998, prof. zw. 2000
(ponadto prof. Viadriny)

6 dr.

Elżbieta Kunderadr 1980, dr hab. 1997,
prof. nadzw. 1999

1 dr.

Ewa Waszkiewicz

dr 1978, dr hab. 2002

Franciszek Połomskidr 1962, dr hab. 1969,
prof. nadzw. 1990, prof. zw. 1995

5 dr.

Zdzisław Julian Winnicki

dr 1985, dr hab. 2003

Władysław Dziewulskidr 1951, doc. 1959
(WSP Opole)

5 dr.

Leonard Górnickidr 1991, dr hab. 2001,
prof. nadzw. 2003**Michał Staszaków**dr 1959, dr hab. 1967,
prof. nadzw. 1977, prof. zw.
(od 1968 prof. UŚI)

10 dr.

Michał Wysznińskidr 1918 (promotor: W. Abraham)
dr hab., prof. nadzw. 1930,
prof. zw. 1953
(ponadto prof. WSD
we Wrocławiu)**Edward Szymoszek**dr 1973, dr hab. 1992,
prof. nadzw. 1994
(ponadto prof. UŚI)

2 dr.

Wacław Osuchowskidr 1930 (promotor: P. Dąbkowski),
dr hab. 1933, prof. nadzw. 1937,
prof. zw. 1956
(prof. UW 1946–1949,
prof. UJ 1945–1988)

4 dr.

Jerzy Falenciakdr 1937 (promotor: I. Koschembahr-
Łyskowski),
doc. 1957, prof. nadzw. 1965

2 dr.

Jarosław Rominkiewiczdr 1993, dr hab. 2003,
prof. nadzw. 2006

Seweryn Wysłouch – ur. 1900 w Pirkowicach (pow. Kobryń na Polesiu); zm. 1968 we Wrocławiu. Uczeń S. Ehrenkreutz; dr n. praw. 1930 (USB); dr hab. 1938 (USB); prof. nadzw. 1945; prof. zw. 1956. Prof. USB do 1939, po wojnie początkowo w 1945 prof. UŁ (kier. Katedry Historii Ustroju Polski), a od 1946 UW. Kier. Katedry Historii Ustroju i Prawa Polskiego (od 1950 Państwa i Prawa Polskiego) 1946–1968; prorektor UW 1947–1952; kier. Zespołu Katedr Historii Prawa; dziekan Wydziału Prawa 1956–1958; organizator i kier. Zawodowego Studium Administracji 1959–1964. Czł. założyciel Instytutu Naukowo-Badawczego Europy Wschodniej w Wilnie 1930 (kier. Referatu Mniejszościowego przy tymże instytucji); kier. Wrocławskiego Oddziału Instytutu Śląskiego 1946–1949; założyciel i dyr. Oddziału Instytutu Zachodniego we Wrocławiu 1949–1953; współzałożyciel In-

stytutu Śląskiego w Opolu i przewodniczący jego Rady Naukowej 1957–1960. Przed wojną: czł. Towarzystwa Przyjaciół Nauk w Wilnie; Polskiego Towarzystwa Historycznego, Towarzystwa Naukowego we Lwowie; sekretarz komisji Atlasu Historycznego Rzeczypospolitej Polskiej w Wilnie od 1937; sekretarz redakcji „Wiadomości Studium Historii Prawa Litewskiego Uniwersytetu Stefana Batorego” od 1938. Po wojnie: przewodniczący Komisji Śląskiej WTN; red. nac. Zeszytów Naukowych UW; red. nac. „Studiów Śląskich. Serii nowej” 1957–1968; czł. redakcji „Czasopisma Prawno-Historycznego”. Współorganizator Wystawy Ziem Odzyskanych we Wrocławiu w 1948. Twórca Szkoły Badań Historii Ustroju i Prawa. Wypromował 12 doktorów, w tym 8 doktorów hab. bądź profesorów. Liczba publikacji 26. Autor 6 książek. Odznaczony Krzyżem Komandorskim OOP.

Wychował liczne grono uczniów (mówi się o jego „szkole profesorów”), którzy bądź to do dziś zajmują się wyłącznie dziejami Śląska (Kazimierz Orzechowski), bądź to oprócz Śląska zainteresowali się ponadto dziejami faszyzmu (Franciszek Połomski, Alfred Konieczny) lub faszyzmu i doktrynami polityczno-prawnymi (Franciszek Ryszka, prof. PAN i Uniwersytetu Warszawskiego), bądź to odeszli od zainteresowań Śląskiem na rzecz innych dziedzin nauki – ekonomii (Józef Popkiewicz) lub prawa wynalazczego (Michał Staszków, prof. Uniwersytetu Śląskiego). W kręgu jego osobowości i oddziaływania znaleźli się także nie będący jego doktorantami, lecz poczuwający się do miana jego uczniów Jan Baszkiewicz (historyk doktryn i powszechnej historii państwa i prawa; prof. Uniwersytetu Śląskiego i Warszawskiego; doktor h.c. UW) oraz Karol Jonca (historyk doktryn, dziejów Śląska i faszyzmu; doktor h.c. Uniwersytetu Viadrina we Frankfurcie nad Odrą).

S. Wysłouch był także organizatorem środowiska historycznoprawnego we Wrocławiu i w Opolu. Popierał i współpracował z Katedrą Historii Prawa na Zachodzie Europy (później Powszechnej Historii Państwa i Prawa) kierowaną początkowo przez Iwo Jaworskiego, a później przez Leszka Winowskiego (także prof. KUL) oraz z Katedrą Prawa Rzymskiego kierowaną przez Waclawa Osuchowskiego (ponadto prof. UJ), następnie przez Jerzego Falenciaka.

Jako pierwszy w nauce polskiej S. Wysłouch w wielu pracach, a zwłaszcza w *Studiach nad koncentracją w rolnictwie śląskim w latach 1850–1914*, określił ustrój agrarny Śląska jako całości i to nie tylko w statycznym przekroju, ale w całej dynamice jego przemian.

■ Szkoła Prawa i Postępowania Cywilnego

Podwaliny pod rozwój nauki prawa cywilnego po 1945 r. we Wrocławiu położył profesor **Kamil Stefko**, jeden z najbliższych współpracowników prof. Stanisława Kulczyńskiego. Był także organizatorem Wydziału Prawa (i jego pierwszym dziekanem), Katedry Postępowania Cywilnego oraz twórcą Szkoły Prawa i Postępowania Cywilnego. Należał on także do grona założycieli Wyższej Szkoły Handlowej (dzisiejszej Akademii Ekonomicznej) we Wrocławiu, której został pierwszym rektorem.

W działalności naukowej prof. K. Stefko koncentrował swe zainteresowania na zagadnieniach teorii procesu cywilnego. Teorii procesu poświęcił obszerną rozprawę habilitacyjną *O omieszkaniu wedle procedury austriackiej* (1907). W rozprawie tej umiejętnie połączył rozważania dogmatycz-

Metodę badawczą S. Wysłoucha charakteryzowała przede wszystkim praca oparta na materiałach źródłowych (głównie archiwalnych) oraz gruntownej analizie literatury. Zainicjowane przez niego prace początkowo miały charakter opisowy. Z czasem jednak od opisu zdarzeń przeszedł on do naukowej analizy stwierdzonych faktów i próby wskazania ich genezy. Celem tych badań, oprócz nowych dziedzin dotąd nie eksplorowanych, była także weryfikacja wyników dotychczasowych badań. Wpływ na rozszerzenie kierunków badań prowadzonych przez S. Wysłoucha oraz kierowany przez niego zespół miało także dążenie do uogólnienia zebranego materiału i do jego syntetyzującej interpretacji.

Pomimo że prowadzone przez zespół badawczy S. Wysłoucha kierunki badań szczególnie początkowo powiązane były z potrzebami polityki (można tu w zasadzie powiedzieć o wszystkich wrocławskich szkołach naukowych prawniczych), to jednak charakteryzował je naukowy obiektywizm, co pozwoliło im zachować swoją aktualność do dziś.

Nawiązywanie do metod badawczych (pracy na materiale źródłowym oraz dogłębnej analizie literatury) oraz kierunków badawczych (ustroju Śląska, oddziaływania prawa niemieckiego), a także zagadnień o charakterze uniwersalnym w naukach historycznoprawnych zapoczątkowanych przez S. Wysłoucha jest jednym z głównych czynników integrujących wrocławskich historyków ustroju Polski (K. Orzechowski, F. Połomski i Leonard Górnicki), historii powszechnej (Edmund Klein i Marian Ptak), historii administracji (A. Konieczny i Tomasz Kruszewski), historii doktryn politycznych i prawnych (K. Jonca i Marek Maciejewski) oraz prawa rzymskiego (Edward Szymoszek i Jarosław Rominkiewicz).

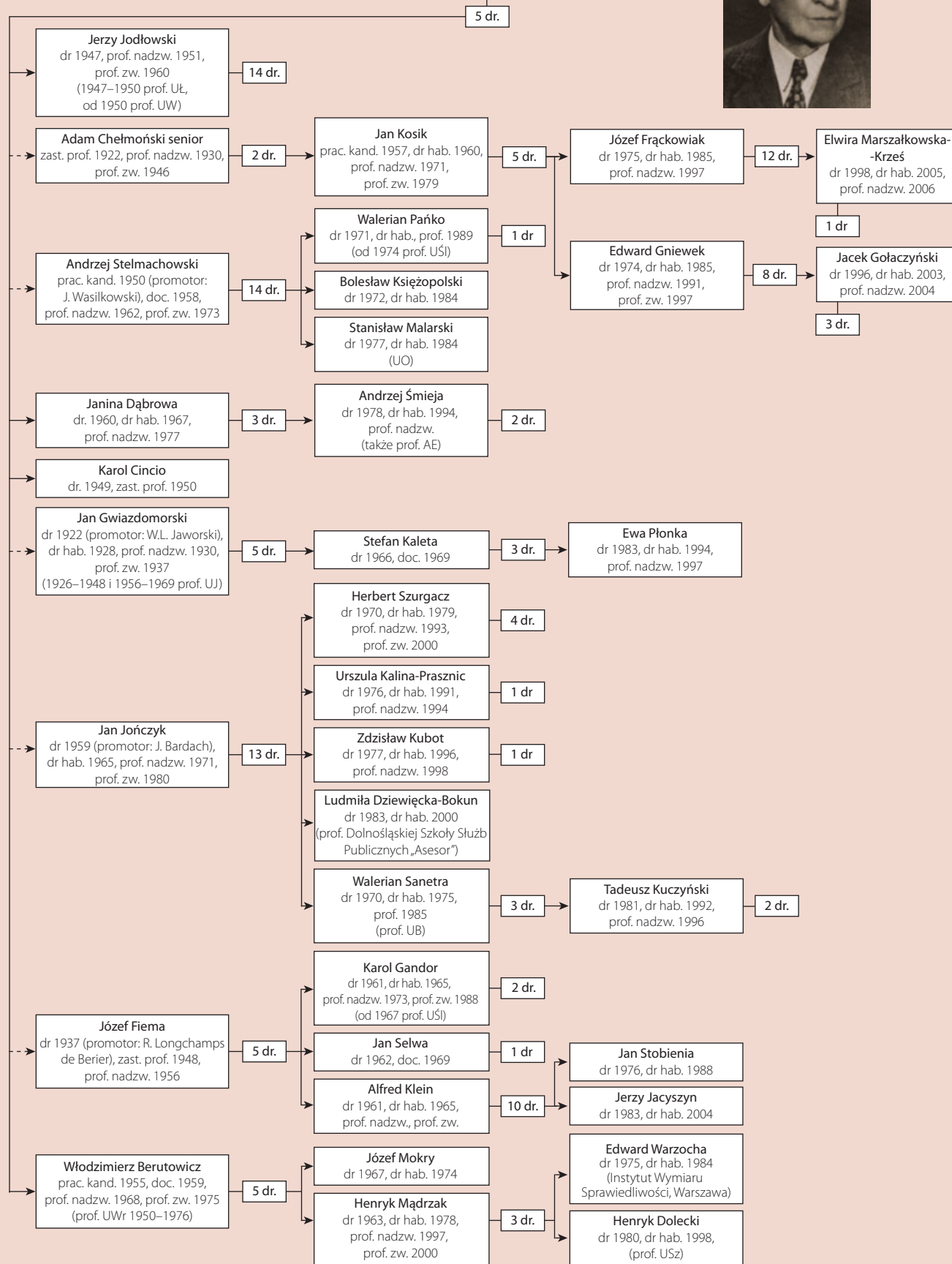
ne dotyczące omawianej instytucji z historyczno-społecznym uwarunkowaniem jej ewolucji. Podobny charakter miała też praca *Egzekucyjna przysięga wyjawienia* (1913).

Doniosłe znaczenie dla teorii procesu cywilnego miała jego rozprawa *Grundprobleme des Zivilprozessrechts* (1915), dotycząca tzw. prawa skargi, czyli kwestii procesu cywilnego jako stosunku prawnego i przesłanek procesowych.

Dalsze zainteresowania naukowe K. Stefko skierował w stronę międzynarodowego postępowania cywilnego, w szczególności na problematykę zwolnień od jurysdykcji krajowej w procesie cywilnym, publikując w tym zakresie *Dyplomatyczne zwolnienia od jurysdykcji w sprawach cywilnych* (Lwów 1938) i *O zwolnieniu państwa od jurysdykcji krajowej* (1939).

KAMIL STEFKO
(1875–1966)

dr 1902 (UJK), dr hab. 1906 (UJK), prof. nadzw. 1910 (UJK), prof. zw. 1916
twórca Szkoły Prawa i Postępowania Cywilnego



Kamil Stefko – ur. 1875 w Złoczowie, zm. 1966 we Wrocławiu; dr n. praw. 1902 (UJK); dr hab. 1906 (UJK); prof. nadzw. 1910 (UJK); prof. zw. 1916 (UJK). Prof. UJK 1907–1939, od 1945 prof. UWr, a od 1946 także WSH we Wrocławiu. Rektor UJK 1933–1934; pierwszy dziekan Wydziału Prawno-Administracyjnego UWr 1945–1946; kier. Katedry Ogólnej Teorii i Filozofii Prawa UWr; kier. Katedry Postępowania Cywilnego UWr; pierwszy rektor

WSH 1946–1951. W okresie międzywojennym czł. Komisji Kodyfikacyjnej RP; czł. Trybunału Kompetencyjnego od 1932. Twórca Szkoły Prawa i Postępowania Cywilnego. Wypromował 5 doktorów, w tym 5 doktorów hab. bądź profesorów. Autor 21 publikacji, w tym 7 książek. Odznaczenia: Złoty Krzyż Zasługi, Krzyż Komandorski OPP, Order Sztandaru Pracy I kl. Doktor h.c. WSE we Wrocławiu 1964.

Cechą działalności K. Stefki po II wojnie światowej było twórcze włączenie się w nurt prac badawczych nad nowym prawem procesowym. Stąd też nowe kierunki jego badań nad systemem środków dowodowych w procesie cywilnym (*Postępowanie dowodowe w polskim procesie cywilnym. Stosunek dowodu z dokumentu do dowodu ze świadków*, 1951), udziałem prokuratora w procesie cywilnym (*Udział prokuratora w postępowaniu cywilnym*, 1956) i wadliwymi aktami sądu w postępowaniu cywilnym (*Wadliwe akty sądu w postępowaniu cywilnym*, 1964). Z konieczności w pracach tych musiał on ująć omawiane instytucje, częściowo opierając się na założeniach nauki marksistowskiej. Nie uległ w nich jednak pokusom koniunkturalizmu politycznego, pozostając wiernym jedynej dla niego prawdzie – prawdzie naukowej.

Świadom zmian w życiu społeczno-ekonomicznym po II wojnie światowej i związków pomiędzy prawem cywilnym a prawem procesowym, prof. K. Stefko w swojej działalności otoczył życzliwą opieką naukową wrocławskich cywilistów. Udało mu się w tym zakresie pozyskać współpracę wybitnych przedwojennych cywilistów prof. Adama Chełmońskiego (seniora) i Jana Gwiazdomorskiego (profesora UJ, ucznia W.L. Jaworskiego) oraz Józefa Fiemę (ucznia Romana Longchamps de Berier).

Przy współudziale wymienionych w krótkim czasie doczekano się efektów, kładąc podwaliny pod dzisiejszą wrocławską cywilistykę. To właśnie od najzdolniejszych uczniów

Kamila Stefki i jego współpracowników: Jana Kosika, Alfreda Kleina, Włodzimierza Berutowicza i Janiny Dąbrowy oraz przybyłego na stałe Jana Jończyka i tylko czasowo Andrzeja Stelmachowskiego wywodzą się wszystkie nurty badawcze aktualnie obecne we wrocławskiej nauce prawa cywilnego.

W sferze zainteresowań najmłodszego pokolenia wrocławskich uczonych – cywilistów, pozostają podstawowe problemy prawa cywilnego (Edward Gniewek, Andrzej Śmieja, Jacek Gołaczyński, Ewa Płonka), prawa handlowego (Józef Frąckowiak, Jerzy Jacyszyn), prawa pracy (Herbert Szurgacz, Tadeusz Kuczyński, Zdzisław Kubot, Urszula Kalina-Prasznic) i postępowania cywilnego (Henryk Mądrzak, Elwira Marszałkowska-Krześ).

Wrocławscy cywiliści, w ślad za swoim mistrzem, prekursorem – prof. K. Stefką – skupili się na zagadnieniach teoretycznych badanych problemów, wnikliwej analizie, dogmatycznym podejściu do rozważanych instytucji, wychodzeniu naprzeciw nowym tendencjom w nauce i prawie cywilnym.

Należy do nich także związanie zagadnień teoretycznych z praktyką sądową, czego dowodem są liczne głosy oraz studia, których celem była interpretacja określonych przepisów prawnych. Nawiązaniem do praktyki jest także uczestnictwo uczniów K. Stefki w podejmowanych pracach legislacyjnych i kodyfikacyjnych. Siłą współczesnej wrocławskiej cywilistyki jest jej jedność, pomimo różnorodności występujących kierunków badawczych.

■ Szkoła Nauki Administracji i Prawa Administracyjnego

Twórcami wrocławskiej Szkoły Nauki Administracji i Prawa Administracyjnego byli profesorowie **Tadeusz Bigo** i **Franciszek Longchamps de Berier**.

Najistotniejszą cechą twórczości naukowej Tadeusza Bigo było wychodzenie naprzeciw zapotrzebowaniom społecznym oraz świeżość teoretycznych koncepcji w węzłowych problemach prawa administracyjnego. Cecha ta w parze z jego szeroką wiedzą oraz twórczym precyzyjnym sposobem myślenia i refleksją miała decydujący wpływ na charakter zapoczątkowanego przez niego i kontynuowanego do dziś nurtu badawczego przez wrocławskich administratywistów.

W sferze zainteresowań naukowych T. Bigo od początku znalazły się kluczowe dla nauki administracji i prawa administracyjnego problemy decentralizacji, władztwa publicznego, dualizmu prawa, praworządności działania administracji na jej styku z obywatelem, elementu swobody i elementu związania w orzekaniu organów administracyjnych, nadzoru hierarchicznego i nadzoru poziomego w systemie organizacyjnym organów samorządowych.

Aktualne do dziś pozostają jego koncepcje zawarte w rozprawie *Związki publiczno-prawne w świetle ustawodawstwa polskiego* (1928). Istotną część jego zainteresowań stanowiły także zagadnienia związane z funkcjonowaniem administracji,

przed wojną dotyczące urzędników – *Kształcenie urzędników publicznych w świetle doświadczeń niemieckich* (1930) i *Prawo administracyjne. Polskie prawo urzędnicze* (1929).

Po wojnie natomiast zajęli się on problemami szeroko rozumianej kontroli administracji: *Kontrola uznania administracyjnego* (1959), *Kontrola administracji* (1965, współautor F. Longchamps de Berier), *Z problematyki nadzoru nad organami administracji terenowej* (1964).

Prof. T. Bigo był jednym z organizatorów Wydziału Prawnego oraz Katedry Nauki Administracji i Prawa Administracyjnego, a także WSH we Wrocławiu.

Najbliższym współpracownikiem T. Bigo i współtwórcą Szkoły Nauki Administracji i Prawa Administracyjnego był prof. Franciszek Longchamps de Berier.

Jako naukowiec F. Longchamps de Berier był przede wszystkim metodologiem nauki prawa administracyjnego. Główne kierunki jego badań obejmowały studia nad prawem podmiotowym jednostki wobec państwa, podstawowymi pojęciami nauki prawa administracyjnego oraz sposobami i celami ich stosowania.

Problemom tym poświęcił najważniejsze swoje monografie: *Współczesne kierunki w nauce prawa administracyjnego na zachodzie Europy* (1949, 2001), *Poglądy nauki niemieckiej*

TADEUSZ BIGO
(1894–1975)
dr 1919 (UJK), dr hab. 1928, prof. nadzw. 1939,
prof. zw. 1946
twórca Szkoły Nauki Administracji
i Prawa Administracyjnego



10 dr.



FRANCISZEK LONGCHAMPS DE BERIER
(1912–1969)
dr 1938 (promotor: Z. Pazdro),
dr hab. 1949,
prof. nadzw. 1955, prof. zw. 1964
współtwórca Szkoły Nauki
Administracji
i Prawa Administracyjnego

4 dr.

Henryk Rot
dr 1960, dr hab. 1969,
prof. nadzw. 1981, prof. zw. 1990

1 dr.

Józef Wołoch
dr 1965, dr hab., prof.
(prof. WSZiB Poznań)

4 dr.

Jacek Lang
dr 1970, dr hab., prof. nadzw.
(prof. UW)

2 dr.

Barbara Adamiak
dr 1977, dr hab. 1987,
prof. nadzw. 1997, prof. zw. 1999

6 dr.

Konrad Nowacki
dr 1980, dr hab. 1994,
prof. nadzw. 1995

3 dr.

Wiesława Miemieć
dr 1982, dr hab. 2005,
prof. nadzw. 2006

Jan Jendrośka
dr 1950, dr hab. 1961,
prof. nadzw. 1971, prof. zw. 1977

7 dr.

Ewa Kozłowska
prac. kand. 1955, dr hab. 1963,
prof. nadzw. 1972
(prof. UŚi)

3 dr.

Józef Paliwoda
dr 1960, dr hab. 1965,
prof. nadzw. 1976, prof. zw. 1986
(prof. Szkoły Wyższej
im. Pawła Włodkowica w Płocku)

8 dr.

Adam Chełmoński junior
dr 1961, dr hab. 1967,
prof. nadzw. 1979, prof. zw.

5 dr.

Leon Kieres
dr 1976, dr hab. 1985,
prof. nadzw. 1996, prof. zw. 1999

3 dr.

Jan Jeżewski
dr 1971, dr hab. 2004,
prof. nadzw. 2006

Adam Błaś
dr 1978, dr hab. 1988,
prof. nadzw. 1995, prof. zw. 2004

3 dr.

Jerzy Supernat
dr 1982, dr hab. 2003

Tadeusz Kuta
dr 1961, dr hab. 1968,
prof. nadzw.

5 dr.

Jan Boć
dr 1968, dr hab. 1985,
prof. nadzw. 1994, prof. zw. 1998

7 dr.

Bronisław Ostapczuk
dr 1970, doc. 1970

1 dr.

Tadeusz Bigo – ur. 1894 w Mielcu, zm. 1975 we Wrocławiu; dr n. praw. 1919 (UJ); dr hab. 1928 (UJK); prof. nadzw. 1939; prof. zw. UWŕ 1946. Kier. Katedry Nauki Administracji i Prawa Administracyjnego 1946–1950 (Katedry Prawa Administracyjnego 1950–1964); prodekan Wydziału Prawa 1946–1947 i 1948–1949 (1949 – tymczasowy zastępca dziekana) oraz jego dziekan 1947–1948 i 1951–1954. Współtwórca WSH we Wrocławiu. Przewodniczący Wydziału III WTN. Współtwórca Szkoły Nauki Administracji i Prawa Administracyjnego. Wypromował 10 doktorów, w tym 7 doktorów

hab. bądź profesorów. Autor 23 publikacji, w tym 5 książek. Otrzymał tytuł doktora h.c. UWŕ, ale nie dożył oficjalnej uroczystości.

Franciszek Longchamps de Berier – ur. 1912, zm. 1969 we Wrocławiu; dr n. praw. 1938 (UJK); dr hab. 1949; prof. nadzw. 1955; prof. zw. 1964. Kier. Katedry Prawa Administracyjnego od 1964. Współtwórca Szkoły Nauki Administracji i Prawa Administracyjnego. Wypromował 4 doktorów, w tym 3 doktorów hab. Autor 9 książek.

i austriackiej na publiczne prawa podmiotowe (1960), *Poglądy nauki francuskiej i belgijskiej na prawa jednostki wobec władzy* (1962), *Uwagi o używaniu pojęć w naukach prawnych* (1960), *O pojęciu stosunku prawnego w prawie administracyjnym* (1964). W pracach tych ukazał on twórczą rolę myśli naukowej w rozwoju urzędów prawnych.

Po II wojnie światowej swoje zainteresowania początkowo skierował on także w stronę nauki administracji. Efektem tych badań była jego rozprawa habilitacyjna *Założenia nauki administracji* (1949), będąca próbą nowego określenia przedmiotu i metody tej nauki. O słuszności zawartych w niej tez najlepiej świadczy fakt, że ówczesne władze nakazały zniszczyć cały jej nakład, a dopiero w 1993 r. uczniowie F. Longchamps de Berier ponownie ją wydali.

Jedną z cech osobowości T. Bigi i F. Longchamps de Berier (z których pierwszy był promotorem wielu rozpraw doktorskich, drugi zaś ich recenzentem) było kształcące i ujmujące oddziaływanie na postawy naukowo-poznawcze tych wszystkich, którzy się z nimi zetknęli.

Miało to istotny wpływ na ich najbliższych współpracowników, a zarazem uczniów – profesorów: Jana Jendrośkę, Ta-

deusza Kutę, Adama Chełmońskiego (juniora) i Jana Bocia. Do spuścizny naukowej mistrzów wrocławskiej Szkoły Nauki Administracji i Prawa Administracyjnego nawiązują także współcześnie Leon Kieres, Barbara Adamiak, Adam Błaś, Konrad Nowacki, Jan Jeżewski i Jerzy Supernat, zajmujący się naukowo najważniejszymi problemami prawa administracyjnego, postępowania administracyjnego, prawa administracyjnego gospodarczego oraz nauki administracji.

W podjętych przez nich pracach ukazywane są bliskie związki pomiędzy zmianą i wzrostem zadań administracji (prawo administracyjne) a metodą administrowania (nauka administracji). W dalszym ciągu podstawowym celem badań wrocławskich administratywistów pozostają także prace nad podstawowymi pojęciami nauki administracji i instytucji prawa administracyjnego w ich związkach z przemianami społecznymi zachodzącymi w Polsce. Cechą charakterystyczną wymienionych badań jest ich uprawianie zarówno teoretycznie, jak i z wydatnym udziałem elementu porównawczego.

Józef Koredczuk