

PRACE NAUKOWE

Uniwersytetu Ekonomicznego we Wrocławiu

RESEARCH PAPERS

of Wrocław University of Economics

Nr 380

Unia Europejska w 10 lat po największym rozszerzeniu

Redaktorzy naukowi
Ewa Pancer-Cybulska
Ewa Szostak



Wydawnictwo Uniwersytetu Ekonomicznego we Wrocławiu
Wrocław 2015

Redaktor Wydawnictwa: Teresa Zielińska
Redaktor techniczny i korektor: Barbara Łopusiewicz
Łamanie: Adam Dębski
Projekt okładki: Beata Dębska

Informacje o naborze artykułów i zasadach recenzowania znajdują się
na stronach internetowych Wydawnictwa
www.pracnaukowe.ue.wroc.pl
www.wydawnictwo.ue.wroc.pl

Kopiowanie i powielanie w jakiegokolwiek formie
wymaga pisemnej zgody Wydawcy

© Copyright by Uniwersytet Ekonomiczny we Wrocławiu
Wrocław 2015

ISSN 1899-3192
ISBN 978-83-7695-439-4

Wersja pierwotna: publikacja drukowana

Druk i oprawa:
EXPOL, P. Rybiński, J. Dąbek, sp.j.
ul. Brzeska 4, 87-800 Włocławek

Spis treści

Wstęp.....	11
------------	----

Część 1. Procesy rozwojowe krajów i regionów Europy – konwergencja czy dywergencja?

Jan Borowiec: Konwergencja regionalna w Unii Europejskiej.....	15
Leszek Cybulski: Dywergencja rozwoju regionalnego w krajach UE po 2000 roku a polityka spójności.....	26
Zofia Hasińska: Regionalne zróżnicowanie zmian zatrudnienia w Polsce w okresie integracji europejskiej	39
Jarosław M. Nazarczuk: Kryzys gospodarczy a zróżnicowanie regionalne w UE.....	50
Pasquale Tridico: Ten years after the accession of Central and Eastern Europe countries in the EU: evaluation in comparison to the transition in former Soviet Republic.....	60
Zhanna Tsaurkubule, Alevtina Vishnevskaja: Some aspects of economic development of the Latvian market during 10 years of its membership in the European Union.....	82
Dilara Usmanova: Enhancement of the methodological and systematic founda- tion for monitoring socio-economic developments in Latvian regions..	94
Agnieszka Wojewódzka-Wiewiórska: Zmiany poziomu rozwoju społecz- no-ekonomicznego powiatów w Polsce a pozyskiwanie środków z UE....	102

Część 2. Polityka spójności społecznej, gospodarczej i terytorialnej jako narzędzie rozwoju Unii Europejskiej

Wojciech Bożek: Znaczenie i wysokość środków pochodzących z budżetu Unii Europejskiej jako kategorii środków publicznych.....	117
Krystian Heffner, Piotr Gibas: Polityka spójności UE a obszary funkcyjnal- ne centrów regionalnych w Polsce.....	127
Natalia Konopińska: Polityka spójności a obszary górskie na przykładzie programu „Alpine Space”.....	139
Joanna Kudelko: Nowy model europejskiej polityki spójności i jego możli- we konsekwencje dla rozwoju społeczno-gospodarczego w Polsce.....	150
Marek Pieniążek, Dominika Rogalińska: Statystyka publiczna w procesie monitorowania wymiaru terytorialnego polityki spójności	158

Magdalena Pronobis: Fundusze strukturalne w roli kapitału wysokiego ryzyka: skala i przesłanki interwencji.....	166
------------------------------------------------------------------------------------------------------------------------	-----

Część 3. Beneficjenci polityki spójności

Adam A. Ambroziak: Prawne i ekonomiczne aspekty pomocy regionalnej w Polsce po akcesji do UE.....	177
Maria Bucka: Rozwój małych i średnich przedsiębiorstw w okresie realizacji polityki spójności w 2007-2013	189
Barbara Kryk: Rozwój przedsiębiorczości kobiet w Polsce jako wyraz realizacji unijnej polityki równości	197
Paweł Mańczyk: Opodatkowanie pomocy finansowej z Funduszu Spójności	207
Beata Skubiak: Czy fundusze strukturalne rozwijają województwo zachodniopomorskie?.....	215
Justyna Socińska: Rola i znaczenie Programu Leader w rozwoju obszarów wiejskich w latach 2007-2013 na przykładzie województwa opolskiego ..	225
Piotr Szamrowski, Adam Pawlewicz: Praktyczne aspekty wdrażania podejścia Leader na przykładzie Lokalnych Grup Działania i Lokalnych Grup Rybackich funkcjonujących w województwie warmińsko-mazurskim.....	233
Katarzyna Tracz-Krupa: Analiza wpływu Europejskiego Funduszu Społecznego na rozwój zasobów ludzkich w Polsce	245
Anna Tutak: Zmiany w podejściu do świadczenia usług szkoleniowych w ramach EFS w latach 2004-2013	256
Magdalena Wojarska, Izabela Zabielska: Samorząd lokalny jako beneficjent funduszy unijnych (na przykładzie gmin województwa warmińsko-mazurskiego)	266

Część 4. Wiedza i innowacje a polityka spójności Unii Europejskiej

Małgorzata Dziembala: Wspieranie inteligentnych specjalizacji regionów w Unii Europejskiej w warunkach globalizacji	279
Dorota Kwiatkowska-Ciotucha: Programy rozwojowe uczelni szansą wzbogacenia oferty i podniesienia jakości kształcenia w polskich szkołach wyższych	289
Dorota Murzyn: Innowacyjność w polityce spójności Unii Europejskiej.....	301
Aleksandra Nowakowska: Inteligentne specjalizacje regionalne – nowa idea i wyzwanie dla polityki regionalnej	310
Agata Surówka: Innowacyjność województw Polski Wschodniej na tle kraju	319

Nataliya Tyuleneva, Anastasia Lisnyak: Social and economic development of regions based on cluster programs: European and Russian experience .	327
Monika Zadrożniak: Wyrównywanie szans edukacyjnych w ramach polityki spójności jako kierunek poprawy jakości życia mieszkańców obszarów wiejskich w Polsce	334

Część 5. Problemy rozwoju regionalnego

Bernadeta Baran: Terytorialne odniesienie działań rozwojowych w Strategii Rozwoju Województwa Dolnośląskiego	345
Aranka Ignasiak-Szulc, Ireneusz Jaźwiński: Pozycja ustrojowa samorządu województwa w kontekście jego roli w polityce rozwoju w Polsce	356
Łukasz Olipra: Dostępność usług transportu lotniczego jako czynnik lokalizacji inwestycji zagranicznych na Dolnym Śląsku.....	368
Ewa Pancer-Cybulska: Europejskie Ugrupowania Współpracy Terytorialnej (EUWT) w pakiecie legislacyjnym na okres programowania 2014-2020	383
Ewa Szostak: Umowa Partnerstwa a Regionalny Program Operacyjny dla Dolnego Śląska na lata 2014-2020	394
Paweł Wacek: Rozwój gospodarczy a systemy transportowe regionów Polski.....	406
Alicja Zakrzewska-Półtorak: Wybrane aspekty rozwoju społeczno-gospodarczego i przestrzennego województwa dolnośląskiego po wejściu do Unii Europejskiej.....	416

Część 6. Rozwój społeczno-gospodarczy w Europie i problemy integracji

Iwo Augustyński: Struktura zadłużenia firm polskich na tle wybranych krajów europejskich na tle kryzysu z 2008 roku	429
Tetiana Girchenko: Formation of competitiveness of Ukrainian banks under the influence of foreign capital	443
Zbigniew Jurczyk, Barbara Majewska-Jurczyk: Model ochrony konsumentów w Unii Europejskiej	453
Danuta Kabat-Rudnicka: Orzecznictwo Trybunału Konstytucyjnego RP w kluczowych kwestiach integracji europejskiej. Uwagi na marginesie polskiego członkostwa w Unii Europejskiej	465
Lidia Kłos: Rzeczowy wymiar polityki spójności w rozwoju branży wodno-kanalizacyjnej w Polsce	472
Zbigniew Mikołajewicz: Bezpieczeństwo energetyczne w polityce spójności Unii Europejskiej	481

Danuta Milaszewicz: Jakość rządzenia a rozwój społeczno-gospodarczy w krajach UE	491
Anna Nowak, Katarzyna Domańska: Konkurencyjność rolnictwa Polski Wschodniej w aspekcie zrównoważonego rozwoju.....	501
Zhanna Tsaurkubule: Improving social policy of Latvia as a factor of sustainable development of the state.....	510
Grażyna Węgrzyn: Zmiany strukturalne na rynku pracy – modernizacja czy stagnacja?	525

Summaries

Jan Borowiec: Regional convergence in the European Union	25
Leszek Cybulski: Divergence of regional development in the EU after 2000 and Cohesion Policy.....	38
Zofia Hasińska: Regional differentiation of changes in employment in Poland in the period of EU integration.....	49
Jarosław M. Nazarczuk: Economic crisis and regional inequalities in the European Union.....	59
Pasquale Tridico: Dziesięć lat po przystąpieniu krajów centralnej i wschodniej Europy do Unii Europejskiej: porównanie z przemianami w byłym Związku Radzieckim	81
Zhanna Tsaurkubule, Alevtina Vishnevskaja: Wybrane aspekty rozwoju ekonomicznego rynku Łotwy w ciągu dziesięciu lat jej członkostwa w Unii Europejskiej.....	93
Dilara Usmanova: Udoskonalanie metodologicznej i systematycznej organizacji monitorowania rozwoju społeczno-ekonomicznego regionów łotewskich.....	101
Agnieszka Wojewódzka-Wiewiórska: Districts changes in the socio-economic development level in Poland and obtaining EU funds.....	113
Wojciech Bożek: Significance and amount of funds from the budget of the European Union as a category of public resources.....	126
Krystian Heffner, Piotr Gibas: EU cohesion policy and functional areas of regional centres in Poland	135
Natalia Konopińska: “Alpine Space Programme” as an example of implementation of cohesion policy in mountain areas	149
Joanna Kudelko: New model of the European cohesion policy and its implications for social and economic development in Poland.....	157
Marek Pieniążek, Dominika Rogalińska: Public statistics in the process of monitoring of territorial dimension of cohesion policy.....	165
Magdalena Pronobis: Structural funds as venture capital: scale and conditions for intervention.....	174

Adam A. Ambroziak: Legal and economic aspects of regional state aid in Poland after the accession to the EU	188
Maria Bucka: Development of small and medium-sized enterprises during the implementation of cohesion policy in 2007-2013	196
Barbara Kryk: Development of women's entrepreneurship in Poland as a form of EU policy implementation of gender equality and employment ...	206
Paweł Mańczyk: Taxation of the financial assistance from the Cohesion Fund	214
Beata Skubiak: Do the structural funds develop Western Pomerania?	224
Justyna Socińska: Role and importance of Leader in the development of rural areas in 2007-2013 on the example of the Opole Voivodeship	232
Piotr Szamrowski, Adam Pawlewicz: The practical aspects of the implementation of the LEADER approach on the example of the LAGs and Fisheries Local Action Groups operating in the Warmia and Mazury Voivodeship	243
Katarzyna Tracz-Krupa: Analysis of the European Social Fund impact on the human resource development in Poland	255
Anna Tutak: Changes in approach to training programs conducted under Europejski Fundusz Społeczny fund in years 2004-2013	264
Magdalena Wojarska, Izabela Zabielska: Local government as a beneficiary of EU funds (on the example of the municipalities of the Warmia and Mazury Voivodeship)	275
Małgorzata Dziembala: Supporting of smart specialization of regions in the European Union in a globalized market	288
Dorota Kwiatkowska-Ciotucha: Development programs of universities as an opportunity for developing educational offer and improving the quality of teaching at Polish universities	300
Dorota Murzyn: Innovativeness in EU cohesion policy	309
Aleksandra Nowakowska: Regional smart specializations – a new idea and a challenge for regional policy	318
Agata Surówka: Innovativeness of Eastern Poland voivodeships compared with other regions	326
Nataliya Tyuleneva, Anastasia Lisnyak: Rozwój społeczno-gospodarczy regionów na podstawie programów klastrowych: doświadczenia Unii Europejskiej i Rosji	333
Monika Zadrożniak: Equalization of educational opportunities within the framework of cohesion policy as a way to improve the quality of life for residents of rural areas in Poland	342
Bernadeta Baran: Territorial dimension in the development strategy for the Lower Silesian Voivodeship	355

Aranka Ignasiak-Szulc, Ireneusz Jaźwiński: Legal status of voivodeship self-government in the context of its role in the development policy in Poland	367
Lukasz Olipra: Accessibility of the air transport services as a determinant of foreign investments location in Lower Silesia.....	381
Ewa Pancer-Cybulska: European Groupings of Territorial Cooperation (EGTC) in the legislative package for the 2014-2020 programming period.....	393
Ewa Szostak: Partnership Agreement and Regional Operational Program for Lower Silesia for the years 2014-2020.....	405
Paweł Wacek: Economic development and Polish transportation systems.....	415
Alicja Zakrzewska-Półtorak: Selected aspects of socio-economic and spatial development of Lower Silesian voivodeship after joining the European Union	426
Iwo Augustyński: Comparison of the debt structure of Polish companies with selected EU member countries against the background of the financial crisis from 2008.....	442
Tetiana Girchenko: Kształtowanie się konkurencyjności banków ukraińskich pod wpływem obcego kapitału.....	452
Zbigniew Jurczyk, Barbara Majewska-Jurczyk: Model of consumer protection in the European Union.....	464
Danuta Kabat-Rudnicka: Polish Constitutional Court's jurisdiction on the key issues of the European integration. Remarks on Poland's membership in the European Union.....	471
Lidia Kłos: Material dimension of cohesion policy in the development of the water-sewage industry in Poland.....	480
Zbigniew Mikołajewicz: Energy security in the cohesion policy of the European Union.....	490
Danuta Miłaszewicz: Governance quality vs. socio-economic development in the European Union.....	500
Anna Nowak, Katarzyna Domańska: Sustainable development approach in agriculture competitiveness of Eastern Poland	509
Zhanna Tsaurkubule: Poprawa polityki społecznej Łotwy jako czynnik zrównoważonego rozwoju państwa.....	524
Grażyna Węgrzyn: Structural changes in the labour market – modernisation or stagnation?.....	534

Leszek Cybulski

Uniwersytet Ekonomiczny we Wrocławiu

DYWERGENCJA ROZWOJU REGIONALNEGO W KRAJACH UE PO 2000 ROKU A POLITYKA SPÓJNOŚCI

Streszczenie: Artykuł zawiera statystyczną analizę skali konwergencji regionalnej w krajach UE w latach 2000-2011. W odróżnieniu od okresów wcześniejszych, obecnie dochodzi do wzrostu polaryzacji rozwoju regionalnego w zdecydowanej większości państw. Polityka spójności nie spełnia więc swojej wyrównawczej funkcji na poziomie członków UE. Porównania dynamiczne zmian dysproporcji są metodycznie poprawne, natomiast w artykule znajduje się obszernie uzasadnienie ograniczonej porównywalności stanu dysproporcji regionalnych różnych państw. Powodem jest delimitacja regionów dla potrzeb NUTS oraz jej zmiany.

Słowa kluczowe: polityka regionalna, UE, spójność, NUTS, dyspersja, dywergencja, konwergencja.

DOI: 10.15611/pn.2015.380.02

1. Wstęp

Współcześnie obserwujemy pogłębianie się dysproporcji rozwoju regionalnego w większości krajów UE, chociaż w przeszłości ulegały one zmniejszaniu. W opinii autora działania realizowane w ostatniej dekadzie są wyrazem odchodzenia od teoretycznego oraz normatywnego (traktatowego) paradygmatu polityki regionalnej. Niniejsze badanie ma charakter empiryczny, co przy ograniczonych ramach opracowania wymusza oszczędne rozważania teoretyczne. Struktura pracy obejmuje trzy fragmenty analityczne: statystyczną analizę poziomu konwergencji regionalnej w ostatnich latach, identyfikację czynników osłabiających jednoznaczność wnioskowania statystycznego i ocenę skali efektów zmian dokonywanych w klasyfikacji europejskich regionów. W zakończeniu zostanie sformułowana teza o powodach obniżenia znaczenia wyrównawczej funkcji unijnej polityki spójności.

2. Proces polaryzacji regionalnej w krajach członkowskich Unii Europejskiej

Urzędowy optymizm panujący w Komisji Europejskiej przejawia się w akcentowaniu w cyklicznych raportach na temat spójności istnienia długoterminowych efektów konwergencji regionalnej (efekty średnioterminowe mogą być odmienne). Stosownie do ewoluujących dekadowych strategii działania Unii zmienia się układ i treść tych opracowań, a zagadnienie zróżnicowań regionalnych ulega marginalizacji. Piąty raport na temat spójności (2010) zawiera wniosek, że „wzrost gospodarczy zwłaszcza w regionach nowych państw członkowskich UE12 prowadzi do znacznego zmniejszenia regionalnych dysproporcji w poziomie PKB *per capita*” [Komisja Europejska 2010]. Stwierdzono to na podstawie okresu badawczego 1996-2007 i zastosowania jako miernika współczynnika zmienności (zmalął z 42,7% do 39,1%) oraz współczynnika Giniego i wskaźnika S80/20. Dopiero w dalszej części rozważań pojawia się wniosek, że „ogólne zmniejszenie dysproporcji w UE nie zapobiegło pogłębianiu się różnic w wielu państwach członkowskich, w szczególności w krajach UE12” [Komisja Europejska 2010]. Wydzwięk drugiego stwierdzenia znajduje się w cieniu wniosku zaakcentowanego na wstępie. Dane te wymagały aktualizacji, która nastąpiła m.in. w sprawozdaniu z postępów w dziedzinie spójności (2013), gdzie można było uwzględnić wstępne wyniki dotyczące PKB z 2011 r. Jednak konkluzje na ten temat były bardzo zdawkowe, a wykres przedstawiał jedynie zmiany w skali całej UE27. Zauważono, że w czasie kryzysu ekonomicznego „w 2009 r. proces ograniczania dysproporcji się zatrzymał, a w latach 2010 i 2011 uległy one zwiększeniu” [Komisja Europejska 2013]. W obu opracowaniach brakuje weryfikacji zmian dysproporcji regionalnych na poziomie poszczególnych państw.

Środki europejskie napływały do krajów UE12 w istotnej skali po rozpoczęciu ram finansowych 2000-2006 jako środki przedakcesyjne: po 2004 r. uległy zwiększeniu jako fundusze strukturalne dla państw członkowskich, a po 2007 r. skala ta jeszcze wzrosła. Dlatego zasadnym punktem odniesienia staje się rok 2000. Oczywiście nie jest uprawnione twierdzenie, że wzrost polaryzacji terytorialnej jest programowym skutkiem przyjętego algorytmu rozdziału środków unijnych, ale z pewnością zasady te wpłynęły na ten proces.

Do niniejszego badania autor wykorzystał bazę danych Eurostatu dla lat 2000-2011 dla poziomów: krajowego, NUTS 1 i NUTS 2, stosując większość statystycznych miar dyspersji – łącznie ok. 4000 danych pierwotnych i ponad 1000 danych przetworzonych. W ograniczonym objętościowo opracowaniu wykorzystano jedynie ujęcia graficzne, rezygnując z ujęć tabelarycznych. Poniższe wykresy dotyczą współczynników zmienności z podstawą obliczeń $n-1$. Potwierdzenie oczywistego zmniejszenia dysproporcji rozwojowych w skali 27 państw oraz 270 regionów poziomu NUTS 2 przedstawia rysunek 1. Pominięto najnowszy kraj członkowski – Chorwację – z powodu jej niewielkich doświadczeń integracyjnych.



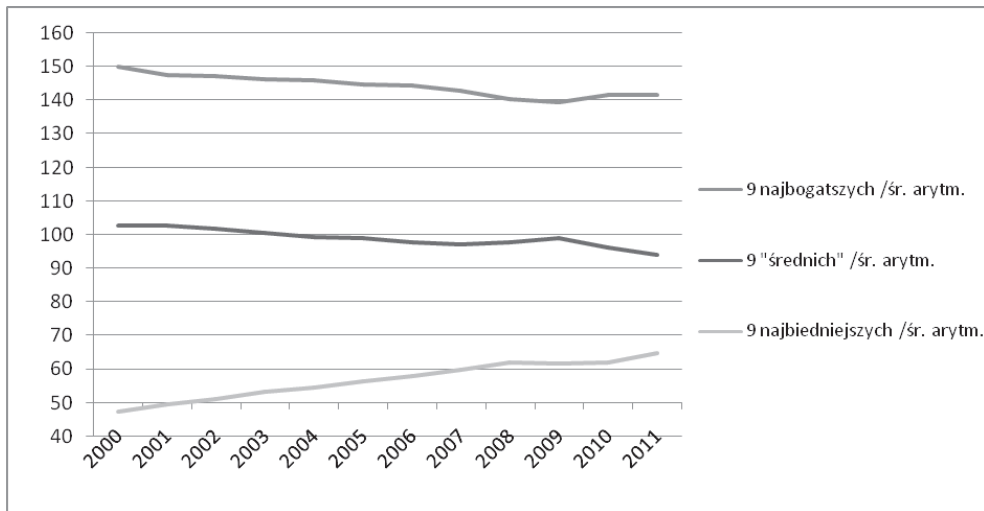
Rys. 1. Ewolucja współczynnika zmienności dla PKB *per capita* w UE27 (w procentach)

Źródło: obliczenia i opracowanie własne na podstawie: [Eurostat 2014].

Skala dysproporcji rozwoju państw UE jest wyraźnie większa niż dyspersja regionów NUTS 2. Jednocześnie zróżnicowania krajowe maleją znacznie szybciej niż regionalne. Wyjątkiem jest rok 2010, wskazujący na związane z recesją powiększenie dysproporcji dla obu ujęć. Natomiast w 2011 r. konwergencji na poziomie krajowym towarzyszyła dywergencja na poziomie regionalnym. Ogólny trend spadkowy jest silny: współczynnik zmienności dla 27 państw zmalał z 50,3% do 41,9%, a dla 270 regionów – w mniejszej skali – z 40,6% do 38,3%. Jednak tylko pozornie jest to realizacja tradycyjnego paradygmatu polityki regionalnej, gdyż szybsze tempo konwergencji na poziomie krajowym oznacza wzrost przeciętnej dywergencji wewnątrz państw (widać to szczególnie w 2011 r.), a to jest sprzeczne z ideą G. Thomsona, dzięki któremu w 1975 r. powołano do życia Europejski Fundusz Rozwoju Regionalnego.

Nowo przyjęte, słabiej rozwinięte kraje cechuje wysoki dynamizm rozwojowy, dzięki czemu zbliżają się do średniej unijnej, natomiast dojrzałe gospodarki unijne tkwią w stagnacji lub rozwijają się wolno i zbliżają się do tej średniej z drugiej strony (rys. 2).

Dziesięć najslabiej rozwiniętych państw (grupa „tercyłowa” – na zasadzie analogii do grup kwintyłowych czy decyłowych) zbliżyło się do średniej unijnej aż o 18 p.p., podczas gdy grupa średnia i grupa najbogatsza zanotowały spadki po 9 p.p. Do chwili rozpoczęcia kryzysu skala spadku w grupie średniej była mała, a w grupie bogatej duża, co jest ilustracją recesji, szczególnie dotkliwej w krajach śródziemnomorskich. Wykorzystanie w tym przypadku średniej arytmetycznej zamiast ważonej jest uzasadnione badaniem częstotliwości występowania, a nie znaczeniem wartości średniej.



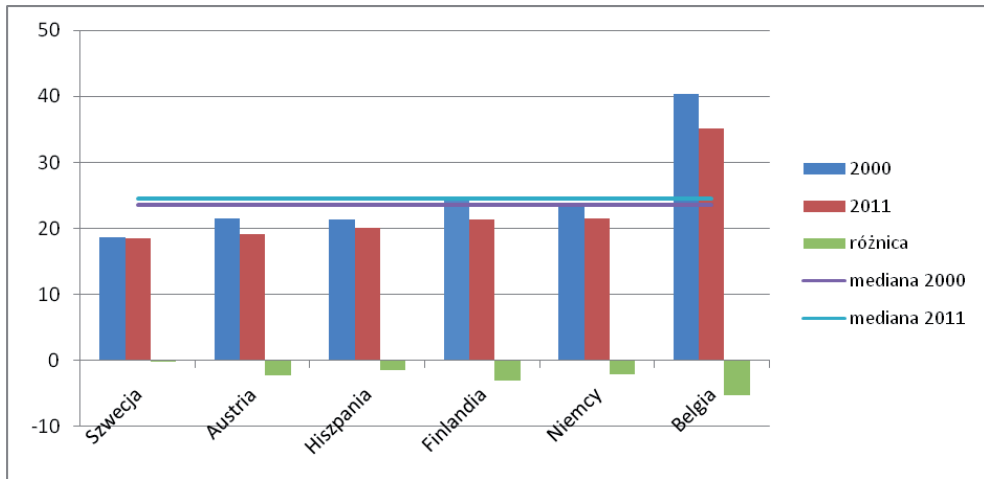
Rys. 2. Zmiany PKB na 1 mieszkańca w 3 grupach państw (w procentach średniej UE27)

Źródło: obliczenia i opracowanie własne na podstawie: [Eurostat 2014].

Nadrabianiu dystansu rozwojowego przez kraje UE12 w istotnym stopniu sprzyjał napływ środków na politykę spójności, ale były one wykorzystywane głównie na rozwój projektów krajowych, a nie regionalnych, zwłaszcza że aż pięć z tych państw obejmuje tylko po jednym regionie NUTS 2. Choć algorytm przydziału środków w budżecie unijnym opierał się na ocenie poziomu niedorozwoju regionów, to ich wydatkowanie odbywało się już według odmiennego klucza.

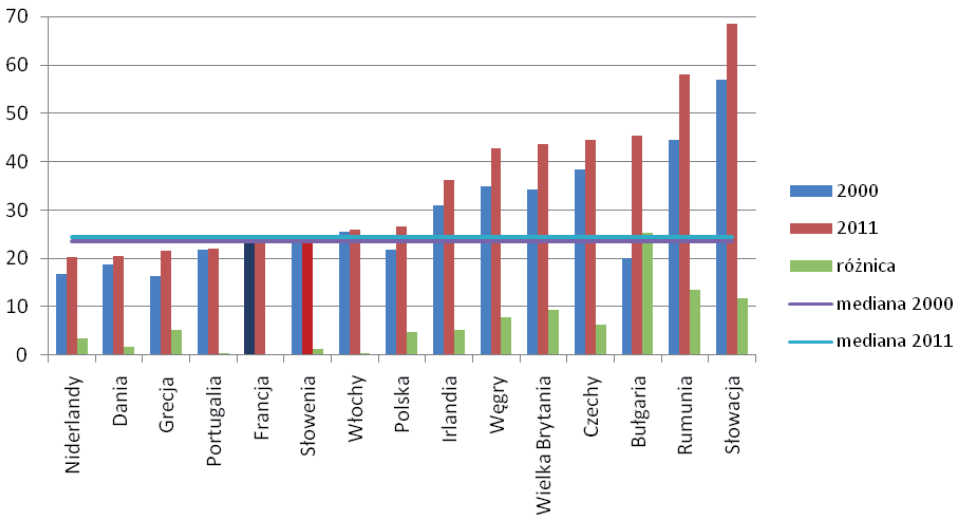
Innym elementem, który należy uwzględnić w interpretacji, jest opóźnienie efektów w stosunku do napływu funduszy. Środki przyznane UE10 na lata 2004-2006 były stosunkowo niewielkie, natomiast środki ram finansowych 2007-2013 zaczęły napływać w większej skali dopiero w 2009 r., co nie mogło mieć decydującego wpływu na postęp zachodzący do 2011 r. w grupie 9 najbiedniejszych członków UE. Decydowały procesy makroekonomiczne. Dlatego skuteczność polityki regionalnej w minionej dekadzie należy weryfikować nie tyle w grupie UE12, ile przede wszystkim w państwach „starej” UE15 (rys. 3 i 4).

Wyniki dla lat 2000-2011 z wykorzystaniem współczynnika zmienności są zbliżone do wyników Eurostatu dla lat 2000-2010 z wykorzystaniem odchylenia standardowego [Eurostat 2014]. Wykresy nie obejmują sześciu państw, które są jednocześnie regionami NUTS 2. Przeprowadzone badania pokazują zmniejszenie dywergencji tylko w 6 krajach (wyłącznie z grupy UE15) i jej wzrost aż w 15 państwach, szczególnie wysoki w Bułgarii, a wysoki na Słowacji, w Czechach, Rumunii, Wielkiej Brytanii i na Węgrzech. Dyspersja 21 współczynników zmienności wzrosła również – w większej skali mierzona średnią arytmetyczną (dzięki m.in. Bułgarii), a w mniejszej skali dla mediany poziomu zmienności 21 państw. Tak



Rys. 3. Współczynnik zmienności regionalnej PKB w krajach UE notujących jego spadek w latach 2000-2011 (NUTS 2; w procentach)

Źródło: obliczenia i opracowanie własne na podstawie: [Eurostat 2014].



Rys. 4. Współczynnik zmienności regionalnej PKB w krajach UE notujących jego wzrost w latach 2000-2011 (NUTS 2; w procentach)

Źródło: obliczenia i opracowanie własne na podstawie: [Eurostat 2014].

wielkie wzrosty w kilku państwach wykrzywiłyby obraz typowych zmian i z tego wynika zaznaczenie na wykresie średniej pozycyjnej – środkowym (11.) państwem w 2000 r. była Francja, a w 2011 r. Słowenia. Polskę też cechuje dywergencja i dla-

tęgo skala zróżnicowań regionalnych w naszym kraju w 2000 r. (przed wejściem do UE) ustępowała 11 państwom, a w 2011 r. jedynie 8. Pośrednio o nieskuteczności polityki regionalnej świadczy fakt, że jedynym krajem z grupy państw kohezji, który zanotował zmniejszenie dysproporcji, była Hiszpania. W pozostałych krajach, do których od lat kierowano największe środki w ramach polityki spójności, postępowała polaryzacja rozwoju regionalnego.

3. Problem mierzenia dysproporcji rozwoju regionalnego

Wiele publikacji na temat dysproporcji regionalnych zawiera powierzchowną analizę zróżnicowań, bez wnikania w istotę stosowanych mierników oraz z pominięciem interpretacji o charakterze przyczynowo-skutkowym. Sens takich badań występuje tylko wtedy, gdy zdajemy sobie sprawę, że przy zastosowaniu innych metod wynik mógłby być odmienny i znamy przyczynę tych różnic. Główne problemy dotyczą m.in.:

1. Wyboru miernika.

- PKB *per capita* w cenach bieżących, PKB *per capita* według PSNW (PPS) czy inny miernik?
- Eurostat podaje oprócz PKB także AIC (*Actual Individual Consumption*), dzięki czemu Polska wyprzedza nie tylko Bułgarię, Rumunię, Chorwację, Łotwę, Węgry, ale także Estonię i Czechy [*GDP per capita... 2013*].
- Pamiętajmy: PKB jest nadmiernie fetyszyzowany, nie wyjaśnia wszystkiego, ale kłopotliwe jest także używanie mierników taksonomicznych.

2. Jałowości stosowania prostego miernika rozstępu.

- 2000: Inner London (UK) – Nord Est (RO) 17:1.
- 2011: Inner London (UK) – Severozapaden (BG) 11:1.
- Wiele osób wyciąga na tej podstawie wnioski, że w ciągu dekady dysproporcje poważnie zmalały, ale nie musi być on prawdziwy, gdyż skrajne wartości występują rzadko – tylko 41 regionów UE (na 272) przekracza średnią unijną o więcej niż 25% [*Regional GDP 2014*].

3. Naturalnych determinant zróżnicowań: funkcji regionów, stołeczności, urbanizacji, wielkości regionów.

- Na 11 najwyżej rozwiniętych regionów NUTS 2 aż 8 miało charakter stołeczny (2011) – stolice są ośrodkami dyspozycji gospodarczej i politycznej, mieszczą siedziby największych firm krajowych i transnarodowych, przyciągają kapitał; trzy inne regiony to Hamburg i Oberbayern (DE) oraz Groningen (NL).
- Warszawa (1,7 mln mieszkańców) uzupełnia resztę słabo rozwiniętego Mazowsza (razem 5,3 mln mieszkańców), natomiast Bratislavsky (SK; 5. miejsce w UE) i Praha (CZ; 7. miejsce w UE) obejmują jedynie miasta.
- W latach 90. XX wieku istniał London jako region poziomów NUTS 1 i NUTS 2, potem podzielony na Inner London i Outer London; w latach 2000-2011 cały Londyn miał 55-60% wskaźnika PKB *per capita* regionu Inner London; gdyby

nie doszło do podziału Londynu, to najbogatszy w UE byłby Luksemburg (również głównie dzięki sektorowi usług finansowych).

4. Kwestii technicznych.

- Odchylenie przeciętne, ćwiartkowe czy standardowe.
- Odchylenie standardowe $S(X)$ czy współczynnik zmienności $V_x = S(X)/\bar{x}$.
- Odchylenie standardowe $(n-1)$ czy odchylenie standardowe populacji (n) .
- Średnia ważona (oficjalna), średnia arytmetyczna czy mediana.

5. Psychologicznego błędu projekcji w heurystycznych interpretacjach wyników.

- Założenie o typowych endogennych czynnikach szybkiego wzrostu bywa błędem, np. Dolny Śląsk nie zawdzięcza dużej dynamiki rozwojowej ani standardowym czynnikom tradycyjnym (stopa zatrudnienia jest niższa od średniej krajowej, a bezrobocie typu BAEL wyższe), ani nowoczesnym (pod względem innowacyjności ustępuje kilku regionom).
- Motorem rozwojowym nie zawsze jest duża aglomeracja – w latach 2005-2009 podregion legnicko-głogowski decydował średnio o 71% poprawy pozycji Dolnego Śląska pod względem PKB, a w latach 2010-2011 aż o 105% (a więc pozostała część województwa rozwijała się wolniej niż średnia krajowa) [Cybulski 2014].

Duża liczba opracowań eksponuje proste miary dyspersji, m.in. skalę rozstępu. Podczas procesu badań naukowych i formułowania poglądów prowadzi to do błędów poznawczych i do nieracjonalnego postrzegania rzeczywistości. Należy zauważyć, że w analizach regionalnych szczególna rola przypada podstawom delimitacji regionów, znajdujących odzwierciedlenie w ich liczbie i przeciętnej wielkości.

4. Statystyczne efekty zmian klasyfikacji regionów

Nie jest możliwe zapewnienie pełnej porównywalności statystycznej regionów różnych państw. Pierwszą próbą było wprowadzenie w 1988 r. przez Eurostat Nomenklatury Jednostek Terytorialnych dla Celów Statystycznych (NUTS). Początkowo był to system pięcioszczeblowy, a od 2003 r. przyjął formę aktu prawa wspólnotowego (rozporządzenia) [Rozporządzenie 2003] i ograniczył się do 3 poziomów regionalnych (pozostałe 2 szczeble uznano za lokalne i wyłączono z działania rozporządzenia). Celami NUTS są:

- zbieranie danych, rozwój i harmonizacja statystyki regionalnej;
- przeprowadzanie analiz społeczno-gospodarczych regionów;
- tworzenie ram dla wspólnotowej polityki regionalnej.

Trzeci cel ma bardzo ważny wymiar praktyczny, natomiast dwa pierwsze mają charakter analityczny. Bo właśnie delimitacja regionów wpływa na obraz statystyczny zróżnicowań:

- Delimitacja regionów ma wpływ nie tylko na pozycyjne miary dyspersji, ale też na miary średnie, poprzez np. uwzględnianie kwadratu różnic w odchyleniu

standardowym – pojedyncze regiony odstające od innych bardzo silnie podnoszą typowe miary statystyczne.

- Zasada podstawowa efektów agregacji/dezagregacji przestrzennej:

$$V_{NUTS\ 1} < V_{NUTS\ 2} < V_{NUTS\ 3}$$

- W UE występują duże różnice przeciętnej wielkości regionów NUTS 2 – regiony włoskie, rumuńskie, polskie są trzy razy większe niż regiony greckie.
- W efekcie obraz statyczny jest w małym stopniu porównywalny (greckie NUTS 2 są bliskie NUTS 3 innych państw, co pozwala oczekiwać większej dyspersji oraz większej liczby regionów z dotacjami dla Celu Konwergencja).
- Najmniej dyskusyjne są analizy zmian zróżnicowań w czasie w różnych krajach.

W rozporządzeniu z 2003 r. średnia wielkość regionu (liczba mieszkańców) została określona w przedziałach 3-7 mln (NUTS 1), 800 tys.-3 mln (NUTS 2) oraz 150-800 tys. (NUTS 3). Kraje członkowskie proponowały własne ujęcia regionalne i raz na trzy lata ewentualne zmiany. Przy trzech szczeblach w państwach UE jeden-dwa z nich ma charakter administracyjny i jeden-dwa nieadministracyjny. Jest to ważne, gdyż regiony te są inaczej traktowane. Początkowo wystarczało dopasowanie średniej do odpowiedniego poziomu klasyfikacji, ale po kolejnych nowelizacjach rozporządzenia stało się niezbędne, aby w odpowiednim przedziale mieściły się wszystkie regiony nieadministracyjne, a nie tylko ich wartość średnia. Zapobiega to pewnej dowolności działań, uwarunkowanych dążeniem do maksymalizacji pozyskania środków regionalnych.

Obecnie aż sześć państw UE (dawniej osiem) jest jednocześnie jednym regionem NUTS 1 oraz jednym regionem NUTS 2. Nowelizacje rozporządzenia towarzyszyły kolejnym rozszerzeniom UE, ale liczba regionów (głównie nieadministracyjnych) wzrastała także bez rozszerzeń. Jest to widoczne np. w latach 1995-2003 (tab. 1).

Tabela 1. Zmiany liczby regionów NUTS 2 we Wspólnocie/Unii Europejskiej

Stan na rok	Liczba państw	Liczba regionów
1989	12	174
1995	15	206
1999	15	211
2003	15	213
2005	25	254
2008	27	270
2014	28	272

Źródło: opracowanie własne.

Szczebel NUTS 2 (w mniejszym stopniu także NUTS 3) stanowi podstawę algorytmu przydziału funduszy w ramach polityki regionalnej. Część dotychczasowych zmian NUTS 2 w niektórych państwach przyczyniła się do wzrostu środków w ramach polityki spójności:

- Przykład Irlandii – dawniej jeden region NUTS, potem podzielony na dwa regiony (1997); biedniejszy uzyskiwał wsparcie do końca 2006 r., a pięć części bogatszego (NUTS 3) do końca 2006 lub 2005 r. (*phasing-out*), mimo że Irlandia stała się w tym okresie drugim najbogatszym (po Luksemburgu) krajem UE. Dzięki decyzji z 1997 r. biedniejszy region zapewnił sobie finansowanie do 2013 r. (*phasing-in*).
- Przykład Niemiec – podział trzech landów wschodnich: Brandenburgia, Saksonia i Saksonia-Anhalt w 2003 r. na osiem regionów zapewnił pięciu z nich pełne wsparcie (Cel Konwergencja, 2007-2013), a trzy stały się regionami efektu statystycznego ze wsparciem nieco mniejszym.
- Pośredni sposób maksymalizowania środków: dane o regionalnym PKB Eurostat publikuje co roku w lutym (wyjątkiem był 2006 r., gdy dane opublikowano 18 maja – po zatwierdzeniu 17 maja przez Parlament i Radę ram finansowych 2007-2013); stare dane pozwoliły niektórym regionom uzyskać wyższy poziom dofinansowania.
- Analogiczny problem zmian klasyfikacji był rozpatrywany w stosunku do Mazowsza. Rząd w 2000 r. przyjął rozporządzenie dotyczące klasyfikacji NTS, zastrzegające możliwość wprowadzenia zmian do NTS 2. Wśród polskich regionalistów wielokrotnie wracała idea potraktowania szczebla NTS 2 jako nieadministracyjnego oraz podziału na bogatą Warszawę i resztę Mazowsza. Ostatecznie w bieżącej perspektywie finansowej 2014-2020 Mazowsze zostało zakwalifikowane do kategorii regionów lepiej rozwiniętych z różną intensywnością wsparcia dla 6 podregionów NTS 3, czyli wyjątkowo (w Polsce) poziom wsparcia jest określony dla poziomu NUTS 3.

Nowelizacja rozporządzenia przyjęta w końcu 2008 r. doprowadziła w większości państw do urealnienia liczby jednostek zgodnie z zapisem art. 3 pkt 5: „Poszczególne jednostki nieadministracyjne mogą odbiegać od tych przedziałów z powodu szczególnych geograficznych, społeczno-ekonomicznych, historycznych, kulturowych lub środowiskowych uwarunkowań, co szczególnie dotyczy wysp i regionów najbardziej oddalonych” [Rozporządzenie Parlamentu Europejskiego i Rady 2008]. W Polsce zwiększono liczbę jednostek NTS 3 z 45 do 66, aby żadna z nich nie przekraczała 800 tys. mieszkańców (poza Warszawą, która jest jednostką administracyjną).

Natomiast zgodnie z rozporządzeniem UE z 8 grudnia 2013 r. liczba polskich podregionów od 1 stycznia 2015 r. wzrasta do 72 jednostek, głównie z powodu zagrożenia w okresie kolejnych 3 lat przekroczeniem progu 800 tys. mieszkańców przez niektóre NTS 3: województw: mazowieckiego (+2 podregiony), małopolskiego (+1), kujawsko-pomorskiego (+2), pomorskiego (+1) [Rozporządzenie Komisji 2013]. Zmiana liczby jednostek wywołuje problem porównywalności danych i ciągłości szeregów czasowych, rozwiązywany tylko w pewnym stopniu wymogiem określonym w art. 5 pkt 5 rozporządzenia z 2008 r.: „Po przyjęciu zmiany w klasyfikacji NUTS dane państwo członkowskie przekaże Komisji szereg czasowy dla

nowego podziału regionalnego w celu zastąpienia przekazanych wcześniej danych. Lista szeregu czasowego oraz jego długość są określane przez Komisję, biorąc pod uwagę możliwość ich dostarczenia”.

Z tego powodu GUS opublikował w końcu 2012 r. dane od 2000 r. dla 66 podregionów [GUS 2012]. Identycznym wyzwaniem dla statystyki publicznej jest kolejne przeliczenie szeregów czasowych – tym razem dla 72 jednostek NTS 3. Ostatnie rozporządzenie z 2013 r. wprowadza zmiany także dla kilku innych państw. Takie zmiany, zwłaszcza na poziomie NUTS 2, zakłócają mierzalność i porównywalność zmian dysproporcji regionalnych w skali UE i poszczególnych państw, gdyż „możliwość ich dostarczenia” może w przypadku niektórych państw nie zaistnieć i tym samym szeregi czasowe zostaną zerwane, niezależnie od już bardzo ograniczonych możliwości wnioskowania o zmianach między dekadami.

Przykładem „ekstremalnym” zmian normatywnych jest Londyn, a więc najbogatszy region UE. W 1999 r. Londyn został podzielony na dwie jednostki nieadministracyjne. Potencjał demograficzny i gospodarczy Londynu jest porównywalny z francuskim regionem stołecznym, który pozostaje nadal jedną jednostką NUTS 2, a także NUTS 1 (tab. 2).

Tabela 2. Porównanie danych o PKB dla aglomeracji paryskiej i londyńskiej

Regiony		Regiony NUTS 3		1998	2011
NUTS 1	NUTS 2	Liczba	Wybrane jednostki	PKB <i>per capita</i>	
				UE15=100	UE28=100
Île-de-France	Île-de-France	8		152	204
			<i>Paris</i>	.	302
			<i>Hauts-de-Seine</i>	.	311
London		5		153	189
	Inner London	2		243	321
			<i>Inner London – West</i>	.	612
			<i>Inner London – East</i>	.	172
	Outer London	3		97	90

Źródło: obliczenia i opracowanie własne na podstawie: [Eurostat 2014].

Z powodu podnoszenia do kwadratu odchyień od średniej pojedynczy region znacznie przekraczający tę średnią zdecydowanie zwiększa wielkość odchylenia standardowego (i współczynnika zmienności). Gdyby Londyn był jednym regionem NUTS 2, jego udział w odchyleniu standardowym wśród 270 (269) regionów UE wyniósłby ok. 3,5%. W wyliczeniu poziomu dysproporcji zilustrowanych rysunkiem 1 udział dwóch regionów londyńskich wyniósł aż 13,9% (w 2010 r. 14,9%)¹, chociaż w istocie nie powinien być większy od francuskiego regionu stołecznego,

¹ Na podstawie tych danych nie tylko publicyści, ale też szacowne instytucje wyciągają wniosek o uderzających dysproporcjach w Wielkiej Brytanii; m.in. w opinii MFW „Gospodarka Wielkiej Brytanii jest wyjątkowo niezrównoważona. Londyńskie City jest za duże, podobnie jak bank centralny i rząd” [Wielka Brytania... 2014].

który jako region NUTS 1/NUTS 2 ma 4,3% udziału. Obecnie każdy z dwóch londyńskich regionów przekracza 3 mln mieszkańców, co jest niezgodne z zapisem rozporządzenia na temat regionów nieadministracyjnych. W efekcie wymusiło to od 1 stycznia 2015 r. dalszy podział Londynu – aż na pięć regionów NUTS 2, a więc zastąpienie dotychczasowych jednostek przez jednostki NUTS 3:

Inner London – West

Inner London – East

Outer London – East and North East

Outer London – South

Outer London – West and North West

W efekcie wskaźnik dla Inner London (321% średniej unijnej w 2011 r.) ulega dekompozycji na dwie wartości: 612% oraz 172%, a udział tego miasta w unijnym regionalnym współczynniku zmienności wzrośnie z 13,9% do 46,5%². Gwałtownemu wzrostowi obrazu statystycznych różnicowań nie będą towarzyszyć realne zmiany dysproporcji. Londyńskie City bankowe może wywindować wskaźnik jeszcze wyżej³. Dane o całej UE staną się nieporównywalne do wcześniejszych o dekadę, a dywergencję regionalną Wielkiej Brytanii ocenimy jako zdecydowanie największą wśród 28 państw, chociaż obecnie wyprzedzają ją 4 państwa UE12 (rys. 4), a żadne rzeczywiste zmiany nie zaistnieją.

Dodatkowym paradoksem jest uznanie, że dysproporcje regionalne we Francji są nie tylko znacznie mniejsze niż w Wielkiej Brytanii, ale także nieco mniejsze niż średnio w innych państwach UE (rys. 4). W istocie różnica w stosunku do Zjednoczonego Królestwa niemal nie występuje. Obecnych pięć regionów NUTS 3 (wkrótce NUTS 2) składających się na London (NUTS 1) ma populację od 1,13 mln do 1,96 mln, co razem daje 7,84 mln osób. Aglomeracja paryska (Île-de-France – NUTS 1, NUTS 2) jest o połowę większa od londyńskiej (11,95 mln), a każdy z 8 regionów NUTS 3 przekracza wyraźnie 1 mln mieszkańców i jest większy od regionu Inner London – West. Administracyjne granice Paryża (NUTS 3) znajdują się *de facto* w centrum jednolitego organizmu miejskiego i dlatego miasto liczy zaledwie 2,27 mln mieszkańców. Hipotetyczny podział Paryża na dwie jednostki wymusiłby zaliczenie ich do poziomu NUTS 2, a dekompozycja wskaźnika PKB *per capita* (302%) na 2 pozycje mogłaby się okazać podobna jak w przykładzie Inner London (321%)⁴.

² Wyliczenie uwzględni jedynie podział Inner London na dwie części bez innych zmian. Dochodzi efekt podziału Outer London – ok. 0,8% współczynnika zmienności.

³ Względny wzrost tego wskaźnika o 5% (do poziomu 643%) wywołałby większy efekt statystyczny niż zmiany o 10% w 40 regionach mających poziom rozwoju zbliżony do średniej unijnej.

⁴ Dane demograficzne dla lat 2010-2012 [Eurostat 2014]. Należy podkreślić, że w UE28 Londyn może być porównywany tylko do Paryża. Pozostałe aglomeracje są mniejsze i mają niższe wskaźniki PKB. Na poziomie NUTS 3 (według stanu obecnego) najwyższy wskaźnik ma Inner London – West (612%), wyprzedzając Wolfsburg (420), Ingolstadt (355), Schweinfurt (331) – każde z tych trzech niemieckich miast liczy mniej niż 130 tys. mieszkańców. Wskaźniki powyżej 300% średniej unijnej posiadają także cztery inne regiony: Monachium (DE), Frankfurt nad Menem (DE), Hauts-de-Seine (FR), Paryż (FR). Natomiast w Wielkiej Brytanii nie ma żadnego innego regionu powyżej 200% średniej

5. Podsumowanie

Przedstawione rozważania wykazały konieczność zachowania wyjątkowej ostrożności badawczej we wnioskowaniu o poziomie dysproporcji regionalnych w krajach UE. Niestabilność ujęć normatywnych zakłóca szeregi czasowe i możliwości porównań z danymi z końca ubiegłego wieku, a może też wkrótce uczynić nieporównywalnymi dane z początku minionej dekady. Nie tylko rozstęp, ale także odchylenie standardowe i współczynnik zmienności mogą wprowadzać w błąd, a właściwymi miarami dyspersji stają się średnie pozycyjne oraz odchylenie przeciętne. Znacznie bardziej wiarygodne są dynamiczne badania zmian dyspersji regionalnej przy zachowaniu jednakowej delimitacji regionów. Wniosek jest jednoznaczny: po 2000 r. znaczna większość państw notuje wzrost dywergencji regionalnej – bogaci się bogacą, a biedniejsi biednieją⁵ (względem średniej krajowej). W świetle przedstawionych wyliczeń wiemy, jak jest, ale nie wiemy, dlaczego tak jest. Pomimo napływu potężnych środków na politykę spójności zatraciła ona wyrównawczy charakter, w odróżnieniu od pierwszych okresów wieloletniego programowania. Uprawnione jest postawienie tezy, że stanowi to efekt zmian celów i modelu zarządzania Unią – przejścia z dominacji obligacji normatywnych na rzecz metod quasi-normatywnych i dyskrecjonalnych (strategie lizbońska i Europa 2020, otwarta metoda koordynacji i semestr europejski). Zmieniły się priorytety. Komisja Europejska i rządy państw członkowskich monitorują wykonanie wielu wskaźników, wśród których brak wskaźnika zróżnicowań regionalnych. Ze względu na niewielkie ramy opracowania wątek ten rozwinięty będzie w innych publikacjach.

Literatura

- Cybulski L., 2014, *Dolny Śląsk jako najdynamiczniejszy region w kraju – efekt statystyczny, czy rzeczywisty wszechstronny rozwój?*, Uniwersytet Ekonomiczny, Katowice (w druku).
- Eurostat, 2014, ec.europa.eu/eurostat/web/regions/data/database (10.04.2014, 29.05.2014).
- Eurostat regional yearbook 2013*, 2013, Publications Office of the European Union, Luxembourg.
- GDP per capita in purchasing power standards in 2012*, 2013, Eurostat News Release, nr 190, s. 1-3.
- GUS, 2012, *Produkt krajowy brutto i wartość dodana brutto według województw i podregionów w latach 2000-2010. Notatka informacyjna*, Katowice.
- GUS, 2014, *Rocznik statystyczny województw 2013*, Warszawa.
- Komisja Europejska, 2010, *Inwestowanie w przyszłość Europy. Piąty raport na temat spójności społecznej, gospodarczej i terytorialnej*, Luksemburg.

unijnej ani też regionu o wyższym wskaźniku niż Inner London – East (172%). Wymienione regiony brytyjskie są nieadministracyjne, w odróżnieniu od niemieckich i francuskich (dlatego, niezależnie od liczby mieszkańców, znajdują się one w grupie NUTS 3).

⁵ W Polsce algorytm rozdziału środków na politykę spójności umożliwia napływ do zdecydowanie najbogatszego Mazowsza większych funduszy unijnych na 1 mieszkańca niż średnia krajowa [GUS 2014].

Komisja Europejska, 2013, *Ósme sprawozdanie z postępów w dziedzinie spójności gospodarczej, społecznej i terytorialnej. Regionalny i miejski wymiar kryzysu*, Bruksela, COM(2013) 463 final.

Regional GDP, 2014, Eurostat News Release, nr 29, s. 1-7.

Rozporządzenie (WE) nr 1059/2003 Parlamentu Europejskiego i Rady z dnia 26 maja 2003 r. w sprawie ustalenia wspólnej klasyfikacji Jednostek Terytorialnych do Celów Statystycznych (NUTS), Dz. Urz. UE L 154.

Rozporządzenie Komisji (UE) nr 1319/2013 z dnia 9 grudnia 2013 r. zmieniające załączniki do rozporządzenia (WE) nr 1059/2003 Parlamentu Europejskiego i Rady w sprawie ustalenia wspólnej klasyfikacji Jednostek Terytorialnych do Celów Statystycznych (NUTS), Dz. Urz. UE L 342.

Rozporządzenie Parlamentu Europejskiego i Rady (WE) nr 1137/2008 z dnia 22 października 2008 r. dostosowujące do decyzji Rady 1999/468/WE niektóre akty podlegające procedurze ustanowionej w art. 251 Traktatu, w zakresie procedury regulacyjnej połączonej z kontrolą, Dz. Urz. UE L 311.

Wielka Brytania to kraj największych dysproporcji w UE, 2014, forsal.pl/artykuly/707114,wielka-brytania-to-kraj-najwiekszych-dysproporcji-w-ue.html (28.05.2014).

DIVERGENCE OF REGIONAL DEVELOPMENT IN THE EU AFTER 2000 AND COHESION POLICY

Summary: The article includes a statistical analysis of the scale of regional convergence in the EU in the period 2000-2011. In contrast to previous periods, nowadays there is an increase in the polarization of regional development in most countries. Therefore, the Cohesion Policy does not fulfill its compensatory function at the level of EU member countries. The comparisons of dynamic changes in disparities are methodically correct, but the article provides an extensive justification of limited comparability of regional disparities level in different countries. This is due to changes in the delimitation of the regions for the NUTS.

Keywords: regional policy, EU, cohesion, NUTS, dispersion, divergence, convergence.