

# PRACE NAUKOWE

Uniwersytetu Ekonomicznego we Wrocławiu

# RESEARCH PAPERS

of Wrocław University of Economics

Nr 348

## Polityka ekonomiczna

Redaktorzy naukowi

Jerzy Sokołowski

Arkadiusz Żabiński



Wydawnictwo Uniwersytetu Ekonomicznego we Wrocławiu  
Wrocław 2014

Redakcja wydawnicza: Barbara Majewska

Redakcja techniczna: Barbara Łopusiewicz

Korekta: Barbara Cibis

Łamanie: Adam Dębski

Projekt okładki: Beata Dębska

Publikacja jest dostępna w Internecie na stronach:

[www.ibuk.pl](http://www.ibuk.pl), [www.ebscohost.com](http://www.ebscohost.com),

w Dolnośląskiej Bibliotece Cyfrowej [www.dbc.wroc.pl](http://www.dbc.wroc.pl),

The Central and Eastern European Online Library [www.ceeol.com](http://www.ceeol.com),

a także w adnotowanej bibliografii zagadnień ekonomicznych BazEkon

[http://kangur.uek.krakow.pl/bazy\\_ae/bazekon/nowy/index.php](http://kangur.uek.krakow.pl/bazy_ae/bazekon/nowy/index.php)

Informacje o naborze artykułów i zasadach recenzowania znajdują się  
na stronie internetowej Wydawnictwa

[www.wydawnictwo.ue.wroc.pl](http://www.wydawnictwo.ue.wroc.pl)

Kopiowanie i powielanie w jakiegokolwiek formie  
wymaga pisemnej zgody Wydawcy

© Copyright by Uniwersytet Ekonomiczny we Wrocławiu  
Wrocław 2014

**ISSN 1899-3192**

**ISBN 978-83-7695-422-6**

Wersja pierwotna: publikacja drukowana

Druk i oprawa:

EXPOL, P. Rybiński, J. Dąbek, sp.j.

ul. Brzeska 4, 87-800 Włocławek

## Spis treści

<b>Wstęp</b> .....	11
<b>Franciszek Adamczuk:</b> Dyfuzja innowacji w regionach transgranicznych...	13
<b>Joanna Buks, Robert Pietrzykowski:</b> Efekty produkcji gospodarstw w Polsce w odniesieniu do WPR w latach 2005-2008 .....	22
<b>Marek Chrzanowski:</b> Wykorzystanie analizy przepływów międzygałęziowych do badania obszarów kooperacji w gospodarce regionu na przykładzie województwa lubelskiego .....	34
<b>Paweł Dziekański:</b> Metoda taksonomiczna w ocenie środowiskowej konkurencyjności powiatów województwa świętokrzyskiego.....	44
<b>Monika Fabińska:</b> Prorozwojowa gotowość polskich MŚP do absorpcji wsparcia w ramach nowej perspektywy programowej 2014-2020.....	54
<b>Małgorzata Fronczek:</b> Przewaga komparatywna Polski w handlu z Chinami w latach 1995-2012 .....	66
<b>Małgorzata Gasz:</b> Reguły nowego modelu zarządzania gospodarczego na tle kondycji ekonomicznej państw Unii Europejskiej .....	76
<b>Alina Grynia:</b> Obciążenia fiskalne a konkurencyjność litewskich przedsiębiorstw .....	91
<b>Anna Jankowska:</b> Struktura obszarowa gospodarstw w krajach bałkańskich kandydujących do UE.....	103
<b>Elżbieta Jantón-Drozdowska, Maciej Stępiński:</b> Formy aktywizacji osób długotrwale bezrobotnych w kontekście strategii Europa 2020.....	112
<b>Krzysztof Kil, Radosław Ślusarczyk:</b> Podatek bankowy w krajach Unii Europejskiej – ocena implementacji .....	124
<b>Dariusz Klimek:</b> Transakcje offsetowe jako instrument polityki ekonomicznej w Polsce .....	134
<b>Aleksandra Koźlak, Barbara Pawłowska:</b> Kierunki działań Unii Europejskiej na rzecz podniesienia konkurencyjności gospodarki .....	145
<b>Barbara Kutkowska, Ireneusz Ratuszniak:</b> Możliwości finansowania rozwoju obszarów wiejskich w latach 2014-2020 w ramach Polityki Spójności i Wspólnej Polityki Rolnej.....	157
<b>Renata Lisowska:</b> Wpływ otoczenia regionalnego na rozwój małych i średnich przedsiębiorstw w obszarach rozwiniętych i zmarginalizowanych ...	172
<b>Agnieszka Malkowska:</b> Program INTERREG IV A jako instrument wspierania turystyki w województwie zachodniopomorskim .....	181
<b>Arkadiusz Malkowski:</b> Mały ruch graniczny jako element kształtowania współpracy transgranicznej.....	190
<b>Natalia Mańkowska:</b> E-administracja a efektywność sektora publicznego...	200

<b>Wiesław Matwiejczuk, Tomasz Matwiejczuk:</b> Koncepcja usprawnienia procesu ofertowania w przetargach publicznych.....	210
<b>Elżbieta Izabela Misiewicz:</b> Łączne opodatkowania dochodów małżonków – preferencja podatkowa wspierająca rodzinę.....	220
<b>Andrzej Miszczuk:</b> Dystans instytucjonalny jako uwarunkowanie rozwoju regionów przygranicznych.....	230
<b>Karolina Olejniczak:</b> Polityka klastrów w regionach jako wzmacnianie konkurencyjności MSP.....	239
<b>Małgorzata Pawłowska:</b> Wpływ kapitału zagranicznego oraz własności państwowej na zmiany konkurencji w polskim sektorze bankowym.....	249
<b>Katarzyna Peter-Bombik, Agnieszka Szczudlińska-Kanoś:</b> Problem starzejącego się społeczeństwa w dokumentach strategicznych wybranych polskich województw .....	263
<b>Katarzyna Peter-Bombik, Agnieszka Szczudlińska-Kanoś:</b> Social issues in the program's documents of Polish political parties in the elections to the European Parliament of the VIII term.....	274
<b>Robert Pietrzykowski:</b> Rozwój gospodarczy a ceny ziemi rolniczej na przykładzie wybranych państw z Unii Europejskiej .....	285
<b>Piotr Podsiadło:</b> Pomoc regionalna jako przykład dopuszczalnej warunkowo pomocy publicznej w Unii Europejskiej.....	297
<b>Gabriela Przesławska:</b> Instytucjonalne aspekty w aktualnej debacie ekonomicznej.....	309
<b>Małgorzata Raczkowska:</b> Nierówności ekonomiczne w krajach europejskich.....	319
<b>Jarosław Ropęga:</b> Ograniczenia małych firm w wykorzystaniu zewnętrznych źródeł wsparcia dla ich przetrwania .....	328
<b>Jerzy Sokolowski:</b> Strategie sprzedaży ofert turystycznych biur podróży.....	339
<b>Małgorzata Sosińska-Wit, Karolina Gałązka:</b> Bariery rozwoju przedsiębiorczości sektora MSP na przykładzie województwa lubelskiego.....	349
<b>Andrzej Szuwarzyński:</b> Model DEA do oceny efektywności funkcjonowania publicznych uniwersytetów w Polsce .....	361
<b>Dariusz Tłoczyński:</b> Accessibility jako instrument kształtowania polskiego rynku usług transportu lotniczego .....	371
<b>Agnieszka Tomczak:</b> Konwergencja czy dywergencja – kierunki zmian w polityce monetarnej po 1999 r. ....	384
<b>Adam Wasilewski:</b> Skuteczność wybranych instrumentów finansowych wspierania rozwoju przedsiębiorczości w gminach wiejskich w Polsce....	394
<b>Anetta Waśniewska:</b> Potencjał społeczny gmin Zalewu Wiślanego w latach 2003-2012.....	404
<b>Grażyna Węgrzyn:</b> Źródła informacji dla działalności innowacyjnej w Unii Europejskiej.....	415

<b>Lucyna Wojcieszka:</b> Społeczna odpowiedzialność biznesu wybranych banków komercyjnych na świecie – ocena wymiarów CSR.....	424
<b>Jarosław Wołkonowski:</b> Przyczyny i struktura emigracji obywateli Litwy w okresie 2003-2013 .....	437
<b>Urszula Zagóra-Jonszta:</b> Proces polonizacji górnośląskiego przemysłu w latach 30. XX wieku .....	449

## Summaries

<b>Franciszek Adamczuk:</b> Diffusion of innovation in cross-border regions .....	21
<b>Joanna Buks, Robert Pietrzykowski:</b> Effects of farms production in Poland with respect to the CAP in the period of 2005-2008 .....	33
<b>Marek Chrzanowski:</b> The use of input-output analysis for the cooperation areas determination in regions on the basis of Lubelskie Voivodeship.....	43
<b>Paweł Dziekański:</b> Taxonomic method in the examination for environmental competitiveness of poviats of Świętokrzyski Voivodeship .....	53
<b>Monika Fabińska:</b> Pro-development readiness of Polish SMEs for absorption of support under the new programming perspective 2014-2020 .....	65
<b>Małgorzata Fronczek:</b> Revealed Comparative Advantage of Poland in trade with China in the years 1995-2012 .....	75
<b>Małgorzata Gasz:</b> Rules of the new economic model management against economic condition of the European Union states .....	89
<b>Alina Grynia:</b> Fiscal charges and competitiveness of Lithuanian enterprises	102
<b>Anna Jankowska:</b> The structure of holdings in the Balkan states candidating to the European Union .....	111
<b>Elżbieta Jantón-Drozdowska, Maciej Stępiński:</b> Forms of activation of long-term unemployed in the context of the Europe 2020 strategy .....	123
<b>Krzysztof Kil, Radosław Ślusarczyk:</b> The bank tax: an assessment of implementation in the EU member states .....	133
<b>Dariusz Klimek:</b> Offsets – an instrument of economic policy in Poland .....	144
<b>Aleksandra Koźlak, Barbara Pawłowska:</b> The European Union activities to improve the regions competitiveness.....	156
<b>Barbara Kutkowska, Ireneusz Ratuszniak:</b> Opportunities of financing the development of rural areas in the years 2014-2020 within the frames of cohesion policy and Common Agricultural Policy .....	171
<b>Renata Lisowska:</b> Impact of the regional environment on the development of small and medium-sized enterprises in developed and marginalised areas .....	180
<b>Agnieszka Malkowska:</b> The Program INTERREG IVA as an instrument to support tourism in the West Pomeranian Voivodeship .....	189

<b>Arkadiusz Malkowski:</b> The small cross-border movement as an element of the cross-border co-operation.....	199
<b>Natalia Mańkowska:</b> E-government and the efficiency of public sector .....	209
<b>Wiesław Matwiejczuk, Tomasz Matwiejczuk:</b> Concept of public procurement offering process improvement .....	219
<b>Elżbieta Izabela Misiewicz:</b> Joint taxation of spouses – tax allowance supporting family .....	229
<b>Andrzej Mischuk:</b> Institutional distance as a condition for the development of cross-border regions .....	238
<b>Karolina Olejniczak:</b> Cluster policy in the regions as strengthening the competitiveness of SME .....	248
<b>Małgorzata Pawłowska:</b> The impact of foreign capital and state capital on competition in the Polish banking sector .....	261
<b>Katarzyna Peter-Bombik, Agnieszka Szczudlińska-Kanoś:</b> Aging population in strategic documents of selected Polish voivodeships .....	273
<b>Katarzyna Peter-Bombik, Agnieszka Szczudlińska-Kanoś:</b> Problematyka społeczna w dokumentach programowych polskich ugrupowań politycznych w wyborach do Parlamentu Europejskiego VIII kadencji ...	284
<b>Robert Pietrzykowski:</b> Economic development and agricultural land prices in selected countries of the European Union.....	296
<b>Piotr Podsiadło:</b> Regional aid as an example of permitted conditionally state aid in the European Union .....	308
<b>Gabriela Przesławska:</b> Institutional aspects in contemporary economic debate .....	318
<b>Małgorzata Raczkowska:</b> Economic inequality in the European countries ..	327
<b>Jarosław Ropega:</b> Limitations of small firms in using external sources of support for their survival .....	337
<b>Jerzy Sokolowski:</b> Strategies for the sale of tourist travel agencies offers .....	348
<b>Małgorzata Sosińska-Wit, Karolina Gałązka:</b> Barriers to the development of enterprise of SMEs sector on the example of the Lublin Voivodeship ..	360
<b>Andrzej Szuwarzyński:</b> DEA model to evaluate the efficiency of the public universities in Poland.....	370
<b>Dariusz Tłoczyński:</b> Accessibility as an instrument for shaping Polish air transport market .....	383
<b>Agnieszka Tomczak:</b> Convergence or divergence – directions of the monetary policy development after the year 1999 .....	393
<b>Adam Wasilewski:</b> Effectiveness of selected financial instruments supporting entrepreneurship development in rural counties of Poland .....	403
<b>Anetta Waśniewska:</b> Social potential of communities of the Vistula Lagoon in 2003-2012 .....	414
<b>Grażyna Węgrzyn:</b> Sources of information on innovation within the European Union .....	423

---

<b>Lucyna Wojcieszka:</b> CSR of selected commercial banks in the world – dimensions of CSR ratings .....	436
<b>Jarosław Wolkonowski:</b> Causes and structure of emigration of Lithuania citizens in the period between 2003 and 2013.....	448
<b>Urszula Zagóra-Jonszta:</b> The process of Polonization of Upper Silesian industry in the 30s of the twentieth century.....	458

**Anetta Waśniewska**

Akademia Morska w Gdyni

e-mail: a.wasniewska@wpit.am.gdynia.pl

---

## POTENCJAŁ SPOŁECZNY GMIN ZALEWU WIŚLANEGO W LATACH 2003-2012

---

**Streszczenie:** Powierzchnia gmin Zalewu Wiślanego obejmuje obszar 1534 km<sup>2</sup>, który zamieszkuje około 200 tys. osób. W jego skład wchodzi dziesięć gmin – po trzy miejskie i miejsko-wiejskie oraz cztery wiejskie. Względem tego podziału dokonano w artykule analizy potencjału społecznego rozpatrywanego w ujęciu demograficznym wybranych zmiennych dla lat 2003-2012 z uwzględnieniem: liczby ludności, współczynnika przyrostu naturalnego, gęstości zaludnienia, stopy bezrobocia, pracujących ogółem oraz współczynnika feminizacji. Celem artykułu była analiza wartości współczynnika korelacji liniowej między zmiennymi oraz wyznaczenie zależności, które mają największy i najmniejszy wpływ na kształtowanie potencjału społecznego. Największy dodatni wpływ na kształtowanie potencjału społecznego gmin nadzalewowych ma liczba ludności względem pracujących ogółem, natomiast największe wartości ujemne korelacji otrzymano dla stopy bezrobocia i pracujących ogółem.

**Słowa kluczowe:** potencjał społeczny, liczba ludności, Zalew Wiślany, korelacja.

DOI: 10.15611/pn.2014.348.37

### 1. Pojęcie potencjału społecznego

W literaturze nie ma jednoznacznego ujęcia definicji potencjału. Najczęściej rozpatrywany jest on w ujęciu możliwości rozwojowych np. danego obszaru, społeczeństwa czy gospodarki.

Potencjał gospodarczy regionu najczęściej charakteryzują wskaźniki PKB czy wartości dodanej brutto. Natomiast w ujęciu społecznym to funkcjonowanie instytucji i ich oddziaływanie na społeczeństwo. Instytucje te świadczą usługi społeczne dotyczące: ochrony zdrowia, kultury, edukacji, oświaty, opieki społecznej oraz warunków życia mieszkańców [Malina, Malina 2005].

Ujęcie potencjału można również rozpatrzeć przez pryzmat zasobów czy możliwości oraz mocy i zdolności wytwórczej, które tkwią w człowieku. Wówczas taki potencjał rozpatruje się w ujęciu potencjału ludzkiego. Najczęściej w literaturze przedmiotu utożsamiany jest z pojęciem kapitału ludzkiego. Jednak w tym podejściu człowiek stanowi jedną z determinant rozwoju ekonomicznego i demograficznego [Gazińska 2003].



Analiza potencjałów może być rozpatrywana w ujęciu społecznym, gospodarczym, instytucjonalnym czy przestrzennym. Należy podkreślić, że człowieka w układzie ekonomicznym rozpatruje się przez pryzmat jego dychotomii. Traktuje się go jako producenta i jednocześnie konsumenta wytworzonych dóbr i usług. Tę dwoistość można powiązać z procesami gospodarczymi i demograficznymi między którymi występują silne zależności dodatnie i ujemne. Korelacje te można rozpatrywać między innymi w ujęciu popytu rynkowego i podaży rynkowej. Wiedza dotycząca stanu i struktury ludności umożliwia określanie wielkości produkcji danego obszaru i jednocześnie możliwości konsumpcyjnych [Herbst 2007].

Pojęcie społeczeństwa również w literaturze nie jest jednoznaczne. Najczęściej rozumie się przez nie pewną zbiorowość ludzi zamieszkującą określone terytorium. Przyjmuje się również, że cechą wyróżniającą społeczeństwo jest stopień jej odrębności od innych zbiorowości oraz wzajemne powiązania między nimi.

Pojęcie potencjału najczęściej rozpatruje się na pięciu poziomach i wyróżnia się [MRR 2008]:

- potencjał społeczny – rozpatrywany w ujęciu demograficznym (liczba ludności, jej stan i struktura), poziom wykształcenia i kwalifikacji, wysokość dochodów, czy warunki życia mieszkańców itp.;
- potencjał gospodarczy, to przede wszystkim PKB w ujęciu *per capita*, wielkość produkcji i struktura gospodarki oraz poziom jej innowacyjności, wysokość eksportu i wielkość zagranicznych inwestycji bezpośrednich;
- potencjał instytucjonalny związany jest z poziomem szkolnictwa wyższego i działalności badawczo-rozwojowej, dostępności do Internetu, funkcjonowanie instytucji okołobiznesowych (obszar dalszy i bliższy);
- potencjał przestrzeni wiąże się z dostępnością komunikacyjną, funkcjami metropolitarnymi miast (ze szczególnym uwzględnieniem miast wojewódzkich), czy przestrzenią dla rozwoju turystyki itp.;
- potencjał przyrodniczo-kulturowy określają przede wszystkim uwarunkowania przyrodnicze (powstałe bez ingerencji człowieka jak i za jego sprawą), bioróżnorodność otoczenia oraz dziedzictwo kulturowe związane z daną społecznością, które ją identyfikuje i daje możliwości tworzenia dodatkowych więzi.

W artykule za potencjał społeczny uznano podejście demograficzne, które zostanie rozpatrzone poprzez: liczbę ludności zamieszkującej obszar, gęstość zaludnienia, współczynnik feminizacji, ruch naturalny, udział ludności według ekonomicznych grup wieku, udział pracujących i bezrobotnych.

## 2. Społeczeństwo gmin nadzalewowych

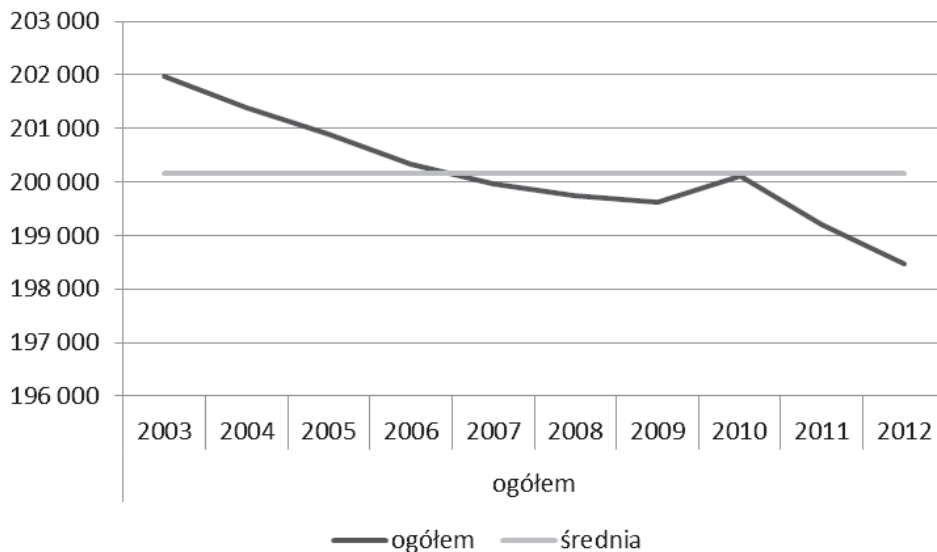
Zalew Wiślany obejmuje obszar na wschód od ujścia Wisły w stronę Zatoki Gdańskiej aż do Kaliningradu. Obszar zlewiska Zalewu Wiślanego to 23 870 km<sup>2</sup>, z czego sam Zalew stanowi 838 km<sup>2</sup>. W granicach Polski obszar Zalewu Wiślanego wynosi 328 km<sup>2</sup>, leży on w granicach dwóch województw pomorskiego i war-

mińsko-mazurskiego. Największymi miastami znajdującymi w obszarze Zalewu Wiślanego są: Elbląg, Braniewo, Frombork oraz Tolkmicko (województwo warmińsko-mazurskie), a także Krynica Morska, Nowy Dwór Gdański (województwo pomorskie).

Obszar Zalewu Wiślanego obejmuje gminy województwa pomorskiego: Krynica Morska (gmina miejska), Nowy Dwór Gdański (gmina wiejsko-miejska) oraz gminy wiejskie Stegnę i Sztutowo. Natomiast w województwie warmińsko-mazurskim gminami miejsko-wiejskimi są: Tolkmicko i Frombork, gminy wiejskie Elbląg i Braniewo oraz gminy miejskie Elbląg i Braniewo.

Gminy nadzalewowe swym obszarem w ujęciu geograficznym obejmują część Żuław Wiślanych, Mierzeję Wiślaną oraz Wysoczyznę Elbląską.

Analizę potencjału społecznego gmin nadzalewowych należy rozpocząć od liczby ludności zamieszkującej badany obszar. Na analizowanym obszarze w latach 2003-2012 mieszkały średnio 200 173 osoby. Należy podkreślić, że liczba ludności ma tendencję malejącą w analizowanym okresie. Jedynie dla 2010 roku odnotowano jednorazowy wzrost liczby ludności. Porównując analizowane lata, odnotowano spadek o 3485 osób. Liczbę ludności przedstawiono na rysunku 1



**Rys. 1.** Liczba ludności ogółem gmin Zalewu Wiślanego w latach 2003-2012

Źródło: opracowanie własne na podstawie danych GUS [stat.gov.pl 30.04.2014].

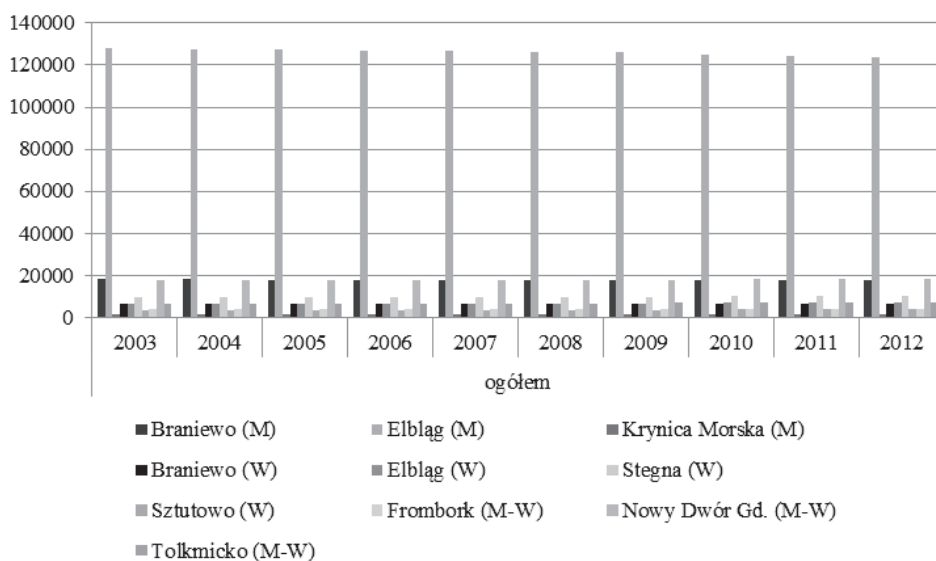
Najwięcej osób zamieszkiwało obszar Zalewu Wiślanego w 2003 roku, a najmniej w 2012 roku i wynosiło odpowiednio 201 964 i 198 479. Najwięcej osób mieszka w mieście Elblągu, a najmniej osób jest zameldowanych w mieście Krynica Morska. Najmniej liczne gminy wiejskie to Sztutowo i Braniewo, a najwięcej osób

zamieszkuje gminę wiejską Stegna. W przypadku gmin miejsko-wiejskich najczęściej osób mieszka w Nowym Dworze Gdańskim, a najmniej we Fromborku. Zależności zostały przedstawione na rysunku 2.

Największe spadki liczby ludności w 2012 roku w porównaniu z 2003 rokiem odnotowano w ujęciu wartościowym dla miasta Elbląga 4282 osoby (spadek o 3,3%), miasta Braniewa o 738 osób (spadek o 4%) oraz dla gminy miejsko-wiejskiej Frombork 118 osób (spadek o 3,1%).

Natomiast największy przyrost liczby osób odnotowano w analizowanym okresie dla gminy wiejskiej Elbląg 624 osoby (wzrost o 9,5%), następnie dla gminy wiejskiej Stegna 392 (wzrost o 4,1%).

Liczba ludności w analizowanym okresie utrzymywała się na jednakowym poziomie jedynie w przypadku gminy wiejskiej Braniewo.



(M) – gmina miejska; (W) – gmina wiejska; (M-W) – gmina miejsko-wiejska.

**Rys. 2.** Liczba ludności gmin Zalewu Wiślanego w latach 2003-2012

Źródło: opracowanie własne na podstawie danych GUS [stat.gov.pl 30.04.2014].

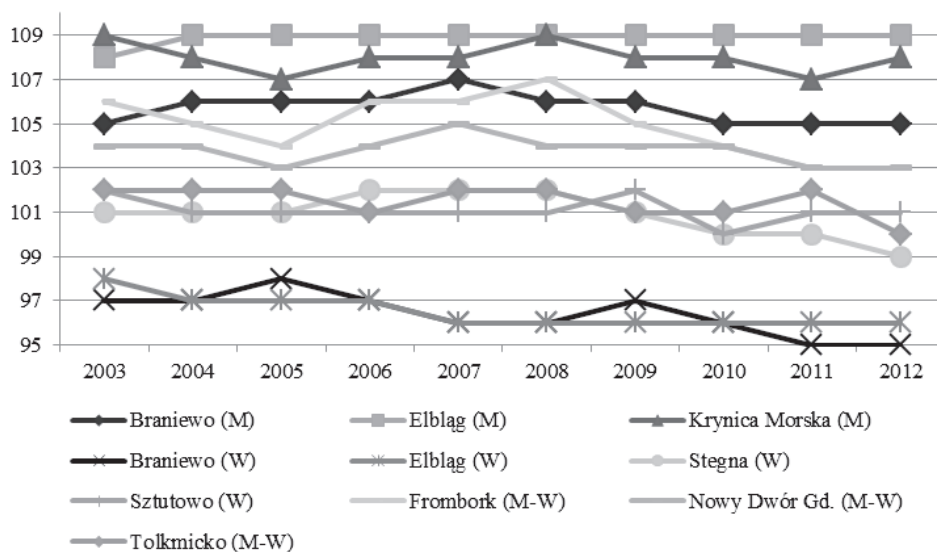
Obszar gmin Zalewu Wiślanego nie jest zagęszczony równomiernie. Największe zagęszczenie ludności na kilometr kwadratowy przypada w miastach Elblągu oraz Braniewie. Natomiast najmniejsze zagęszczenie występuje w mieście Krynica Morska, gdzie na kilometr kwadratowy w latach 2008-2012 przypadało jedynie 12 osób. Również małe zagęszczenie ludności odnotowano w przypadku gmin wiejskich Braniewo, Sztutowo i Elbląg oraz gmin miejsko-wiejskich Frombork i Tolkmicko (tabela 1).

**Tabela 1.** Liczba ludności przypadająca na 1 km<sup>2</sup> w gminach Zalewu Wiślanego w latach 2002, 2008 i 2012

Gminy	2002	2008	2012
Braniewo (M)	1471	1430	1407
Elbląg (M)	1609	1584	1549
Krynica Morska (M)	13	12	12
Braniewo (W)	21	21	21
Elbląg (W)	34	33	38
Stegna (W)	56	57	58
Sztutowo (W)	33	31	33
Frombork (M-W)	31	30	30
Nowy Dwór Gd. (M-W)	84	84	86
Tolkmicko (M-W)	29	32	33

(M) – gmina miejska; (W) – gmina wiejska; (M-W) – gmina miejsko-wiejska.

Źródło: opracowanie własne na podstawie danych GUS [stat.gov.pl 30.04.2014].



(M) – gmina miejska; (W) – gmina wiejska; (M-W) – gmina miejsko-wiejska.

**Rys. 3.** Współczynnik feminizacji dla gmin Zalewu Wiślanego w latach 2003-2012

Źródło: opracowanie własne na podstawie danych GUS [stat.gov.pl 30.04.2014].

Liczbę ludności można również rozpatrywać z podziałem ze względu na płeć. Współczynnik feminizacji największe wartości przyjął w analizowanym okresie dla miasta Elbląga, gdzie na 100 mężczyzn przypadało średnio 109 kobiet. Również wysokie wartości odnotowano w przypadku miasta Krynica Morska.

W przypadku gmin wiejskich Stegna i Sztutowo wskaźnik feminizacji był bliższy 100, co oznacza, że liczba mężczyzn i liczba kobiet zamieszkujących te obszary były równe.

Niekorzystną sytuację odnotowano w przypadku gmin wiejskich Braniewo i Elbląg, gdzie współczynnik feminizacji w całym analizowanym okresie przyjął wartości mniejsze od stu. W tym przypadku należałoby rozpatrzyć współczynnik maskulinizacji, który jest odwrotnością współczynnika feminizacji i rozpatrywać liczbę mężczyzn przypadającą na 100 kobiet (rys. 3).

O potencjale społecznym świadczą również wskaźniki przyrostu naturalnego. Przez przyrost naturalny rozumie się różnicę między liczbą osób, która przysłała w danym roku na świat na danym obszarze, a liczbą ludności, która zmarła w danym roku na określonym terytorium. Wskaźnik ten interpretuje się w przeliczeniu na 1000 osób zamieszkujących dany obszar. Jeżeli wskaźniki przyrostu naturalnego przyjmują wartości większe od zera, świadczy to o rozwoju liczebnym populacji zamieszkującej dany obszar (więcej ludzi się rodzi niż umiera). W sytuacji, gdy wartości wskaźnika przyrostu naturalnego przyjmują wartości ujemne, wówczas więcej osób umarło, niż się urodziło na danym obszarze.

Niekorzystne wartości współczynnika przyrostu naturalnego przyjął przede wszystkim w 2004 i 2007 roku. Natomiast najczęściej w analizowanym okresie współczynnik przyjął wartości ujemne w przypadku gminy wiejskiej Stegna (w latach: 2003-2005, 2007-2008, 2011-2012) oraz dla miasta Elbląga (w latach: 2004-2007 oraz 2011-2012).

W przypadku miasta Krynica Morska i gmina miejsko-wiejska Nowy Dwór Gdański w całym analizowanym okresie osiągnął wartości dodatnie.

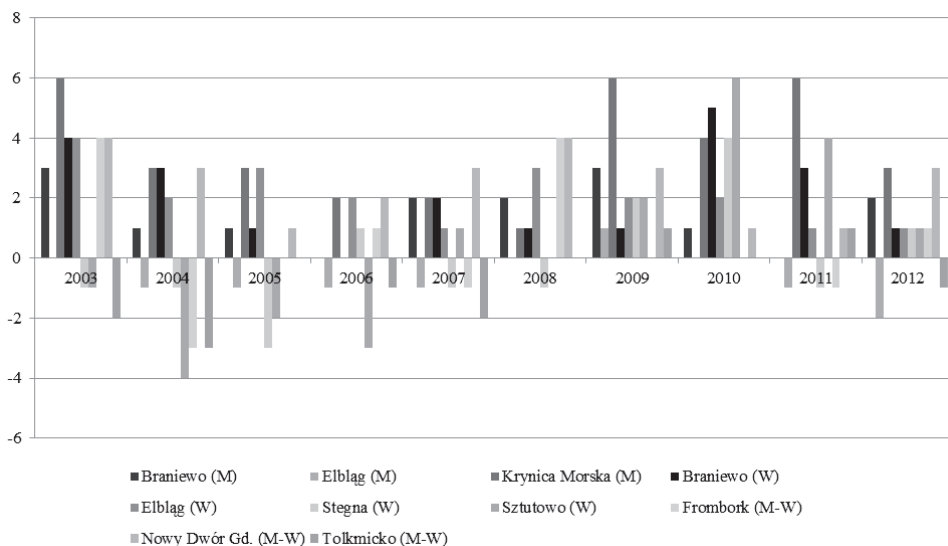
Najkorzystniejsze wartości współczynnika przyrostu naturalnego na badanym obszarze przyjął w latach 2009-2010, gdyż jego wartości były wyższe od zera lub równe zero (rys. 4).

O potencjale społecznym obszaru świadczy również liczba osób pracujących oraz stopa bezrobocia.

Najwięcej osób pracuje w Elblągu. Związane jest to z wielkością miasta i umiejscowieniem największej liczby przedsiębiorstw w regionie Zalewu Wiślanego. Również Elbląg (do reformy administracyjnej kraju) pełnił funkcję miasta wojewódzkiego, a obszar województwa obejmował wszystkie omawiane gminy. W analizowanym okresie w mieście Elblągu zatrudnienie miało od 27 768 osób w 2011 roku do 30 996 osób w 2007 roku.

Natomiast liczbę pracujących w pozostałych gminach Zalewu Wiślanego przedstawiono na rysunku 5.

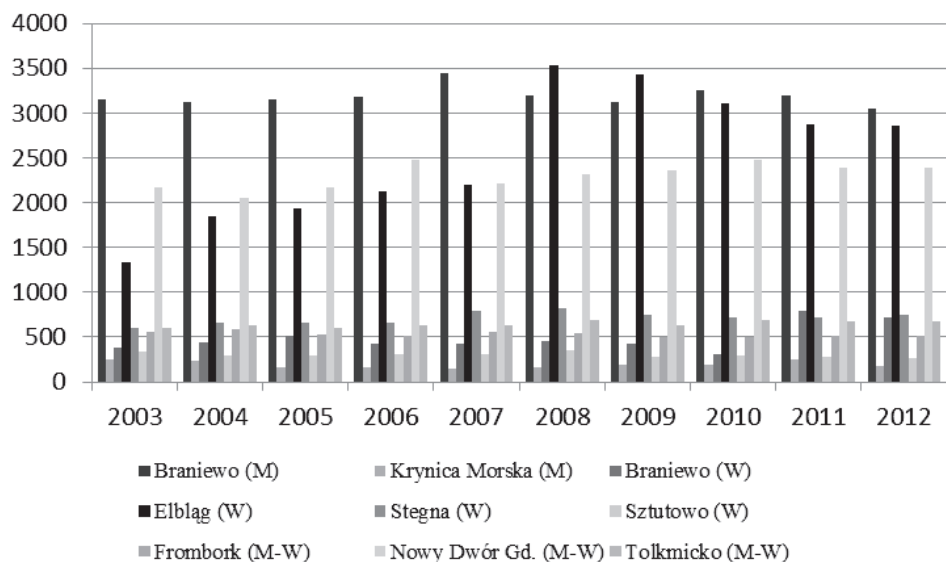
Natomiast procentowy udział bezrobotnych w wieku produkcyjnym przedstawiono na rysunku 6. Najwięcej osób bezrobotnych odnotowano w latach 2003-2006. Od 2008 roku bezrobocie na obszarze gmin nadzalewowych nie przekracza 20%.



(M) – gmina miejska; (W) – gmina wiejska; (M-W) – gmina miejsko-wiejska.

**Rys. 4.** Przyrost naturalny dla gmin Zalewu Wiślanego w latach 2003-2012

Źródło: opracowanie własne na podstawie danych GUS [stat.gov.pl 30.04.2014].



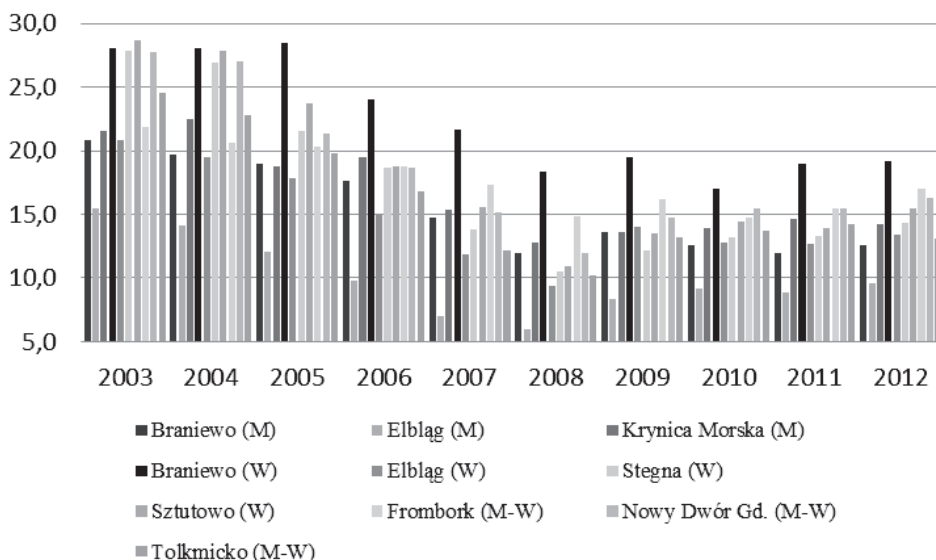
(M) – gmina miejska; (W) – gmina wiejska; (M-W) – gmina miejsko-wiejska.

**Rys. 5.** Pracujący dla gmin Zalewu Wiślanego w latach 2003-2012 (z wyłączeniem miasta Elbląg)

Źródło: opracowanie własne na podstawie danych GUS (stat.gov.pl 30.04.2014).

Najniekorzystniejsza sytuacja występuje w gminie wiejskiej Braniewo, gdzie najwyższy poziom bezrobocia, wynoszący 28,5%, był osiągnięty w 2005 roku. Najniższe bezrobocie odnotowano w tej gminie w 2010 roku (17%).

Natomiast najniższe bezrobocie jest w Elblągu, gdzie w okresie 2006-2012 przyjęło wartość jednocyfrową (rys. 6).



(M) – gmina miejska; (W) – gmina wiejska; (M-W) – gmina miejsko-wiejska.

**Rys. 6.** Udział bezrobotnych w wieku produkcyjnym dla gmin Zalewu Wiślanego w latach 2003-2012 (w %)

Źródło: opracowanie własne na podstawie danych GUS [stat.gov.pl 30.04.2014].

Problemem gmin nadzalewowych jest brak miejsc pracy związany z likwidacją lub ograniczeniem zatrudnienia przez dotychczasowych pracodawców, np. likwidacją jednostki wojskowej w Braniewie, Tolkmicko – likwidacją zakładów przetwórstwa owocowo-warzywnego, Elbląg – ograniczenie zatrudnienia w browarze poprzez likwidację działu administracji itp. Obecnie na spadek bezrobocia na tym obszarze ma wpływ ruch graniczny i możliwość przemieszczenia się bez dodatkowych dokumentów dla obywateli obwodu kaliningradzkiego, którzy chętnie dokonują zakupów oraz korzystają z usług w strefie nadgranicznej.

Na obszarze gmin Zalewu Wiślanego produkcja związana jest przede wszystkim z rolnictwem, a najbardziej uprzemysłowionym miastem jest Elbląg. Również na obszarze tym rozwinęła się turystyka, co odnosi się przede wszystkim do gmin wiejskich Stegny i Sztutowa oraz miasta Krynica Morska czy gminy miejsko-wiejskiej Frombork.

### 3. Współwystępowanie zjawisk

Zależności społeczne i przede wszystkim potencjał społeczny można również rozpatrzeć przez pryzmat ekonometrii. Wówczas potencjał można rozpatrzeć z wykorzystaniem metody korelacji. Znajomość związków można odnieść między innymi do prognozowania kierunku i tempa rozwoju czynników wpływających na rozwój obszaru. Wiedza dotycząca wartości współczynnika korelacji daje możliwość określenia zależności występujących między dwiema zmiennymi, a współczynnik korelacji stanowi w tym wypadku standardową miarę korelacji liniowej i jest stosowany do analizy cech mierzalnych. Dzięki zastosowaniu współczynnika korelacji można zmierzyć siłę zależności, a także określić jej kierunek [Arczel 2000].

**Tabela 2.** Brak zależności korelacyjnych między zmiennymi potencjału społecznego

Lata	Brak korelacji	
	dodatniej	ujemnej
2003	urodzenia żywe – współczynnik feminizacji	liczba ludności – liczba zgonów; pracujący ogółem – liczba zgonów; współczynnik feminizacji – liczba zgonów
2004	zachodzą związki korelacyjne	liczba ludności – liczba urodzeń; liczba ludności – liczba zgonów; gęstość zaludnienia – liczba urodzeń, gęstość zaludnienia – liczba zgonów; pracujący ogółem – liczba urodzeń; pracujący ogółem – liczba zgonów
2005	liczba ludności – liczba zgonów; pracujący ogółem – liczba zgonów; stopa bezrobocia – liczba zgonów	liczba ludności – urodzenia żywe; gęstość zaludnienia – liczba urodzeń; gęstość zaludnienia – liczba zgonów; pracujący ogółem – liczba urodzeń
2006	liczba ludności – liczba zgonów; liczba ludności ogółem – liczba urodzeń	liczba ludności – liczba urodzeń; gęstość zaludnienia – liczba zgonów; stopa bezrobocia – liczba zgonów; pracujący ogółem – liczba urodzeń
2007	zachodzą związki korelacyjne	pracujący ogółem – liczba zgonów; współczynnik – liczba urodzeń; współczynnik feminizacji – liczba zgonów
2008	zachodzą związki korelacyjne	liczba ludności – liczba urodzeń; liczba ludności – liczba zgonów; gęstość zaludnienia – liczba zgonów; pracujący ogółem – liczba zgonów; współczynnik feminizacji – liczba zgonów
2009	liczba ludności – liczba zgonów; gęstość zaludnienia – liczba zgonów	liczba ludności – liczba urodzeń; gęstość zaludnienia – liczba urodzeń; stopa bezrobocia – liczba zgonów
2010	zachodzą związki korelacyjne	stopa bezrobocia – liczba zgonów
2011	zachodzą związki korelacyjne	współczynnik feminizacji – liczba zgonów
2012	liczba ludności – liczba zgonów; gęstość zaludnienia – liczba zgonów; pracujący ogółem – liczba zgonów	stopa bezrobocia – liczba zgonów

Źródło: opracowanie własne na podstawie danych GUS [stat.gov.pl 30.04.2014].



Celem tej analizy było określenie współzależności występujących między omawianymi zależnościami w latach 2003-2012. Do tych zmiennych zaliczono:

- liczbę ludności ogółem (w osobach);
- urodzenia żywe przypadające na 1000 mieszkańców (w promilach);
- zgony na 1000 ludności (w promilach);
- gęstość zaludnienia przypadająca na kilometr kwadratowy;
- stopę bezrobocia ogółem (w %);
- pracujących ogółem (liczba osób);
- współczynnik feminizacji (na 100 mężczyzn).

Następnie dokonano dla poszczególnych lat obliczeń współczynnika korelacji liniowej otrzymując macierze korelacji. Uzyskane wyniki pozwoliły na określenie wartości korelacji między zmiennymi.

Dla poszczególnych analizowanych lat najsilniejszą dodatnią korelację zaobserwowano między liczbą ludności zamieszkującej dany obszar a pracującymi ogółem. Współczynnik korelacji liniowej przyjął wartości 0,993-0,998 (bardzo silna zależność między zmiennymi). Wysokie wartości zaobserwowano również w przypadku pracujących ogółem i gęstości zaludnienia. Tu wartości współczynnika korelacji kształtowały się na poziomie od 0,755 do 0,767, co świadczy o silnej zależności korelacyjnej. Natomiast brak związku liniowego dodatniego i ujemnego względem lat zestawiono w tabeli 2.

Dla pozostałych przypadków stwierdzono zależności, których wartości bezwzględne zawierały się w przedziale od 0,2 do 0,9.

#### **4. Zakończenie**

Na podstawie omawianych w artykule zależności potencjał społeczny gmin Zalewu Wiślanego jest duży. Przejawia się on w liczbie ludności, liczbie osób pracujących w wieku produkcyjnym, czy wysokości stopy bezrobocia, która w analizowanym okresie malała w latach objętych analizą.

Problemem tego obszaru jest malejąca liczba osób zamieszkujących ten region. Związane jest to z ujemnymi wartościami wskaźnika przyrostu naturalnego, gdzie liczba zgonów przewyższa liczbę urodzeń, oraz kwestiami związanymi z migracją ludności (przede wszystkim ludzi w wieku mobilnym), którzy na analizowanym obszarze nie widzą swoich perspektyw rozwojowych. Związane jest to między innymi z brakiem miejsc pracy, niskimi dochodami oraz chęcią podniesienia jakości życia. Problemem na tym obszarze jest również starzenie się społeczeństwa, co negatywnie wpływa na rozwój liczebny.

## Literatura

- Arczel A.D., 2000, *Statystyka w zarządzaniu*, Wydawnictwo Naukowe PWN, Warszawa.
- Gazińska M., 2003, *Potencjal demograficzny w regionie. Analiza ilościowa*, Wydawnictwo Uniwersytetu Szczecińskiego, Szczecin.
- Herbst M., 2007, *Kapitał ludzki i kapitał społeczny a rozwój regionalny*, Wydawnictwo Naukowe Scholar, Warszawa.
- Malina A., Malina P., 2005, *Determinanty rozwoju regionalnego Polski*, „Wiadomości Statystyczne”, nr 10, GUS, Warszawa.
- Ministerstwo Rozwoju Regionalnego, 2008, *Strategia Rozwoju Społeczno-gospodarczego Polski Wschodniej do roku 2020*, Uchwała nr 278/08, Warszawa.  
[www.stat.gov.pl](http://www.stat.gov.pl).

### **SOCIAL POTENTIAL OF COMMUNITIES OF THE VISTULA LAGOON IN 2003-2012**

**Summary:** The area of municipalities of the Vistula Lagoon covers an area of 1534 km<sup>2</sup> with a population of about 200 thousand people. It consists of ten municipalities: three urban, three urban-rural and four rural ones. According to this division, the analysis of the social potential discussed from the demographic perspective of variables for the years 2003-2012 was made in the article, taking into account: population, population growth rate, population density, unemployment rate, total employment and the rate of feminisation. The purpose of the article was to analyze the correlation coefficient between variables occurring and the appointment of relationships that have the greatest and the smallest impact on social potential. The population as regards total employment, has the biggest positive influence on the social potential of lagoon communities while the largest negative correlation was obtained for the unemployment rate and total employment.

**Keywords:** social potential, population, the Vistula Lagoon, correlation.