

PRACE NAUKOWE

Uniwersytetu Ekonomicznego we Wrocławiu

RESEARCH PAPERS

of Wrocław University of Economics

Nr 438

**Sytuacja rodzin i polityka rodzinna
w Polsce po dekadzie członkostwa
w Unii Europejskiej**



Wydawnictwo Uniwersytetu Ekonomicznego we Wrocławiu
Wrocław 2016

Redakcja wydawnicza: Joanna Świrska-Korlub
Redakcja techniczna: Barbara Łopusiewicz
Korekta: Hanna Jurek
Łamanie: Agata Wiszniowska
Projekt okładki: Beata Dębska

Publikacja jest częścią projektu naukowego obejmującego V Ogólnopolską Konferencję Naukową pt. *Polityka rodzinna w Polsce po dekadzie członkostwa w Unii Europejskiej*, zorganizowaną przez Katedrę Socjologii i Polityki Społecznej Uniwersytetu Ekonomicznego we Wrocławiu, Oddział Dolnośląski Polskiego Towarzystwa Polityki Społecznej, oraz Międzynarodowe Centrum Badań i Analiz (ICRA), która odbyła się w Warszawie w 2015 roku

Projekt został dofinansowany przez Ministerstwo Nauki i Szkolnictwa Wyższego oraz Polskie Towarzystwo Polityki Społecznej

Informacje o naborze artykułów i zasadach recenzowania znajdują się na stronie internetowej Wydawnictwa
www.pracnaukowe.ue.wroc.pl
www.wydawnictwo.ue.wroc.pl

Publikacja udostępniona na licencji Creative Commons
Uznanie autorstwa-Użycie niekomercyjne-Bez utworów zależnych 3.0 Polska
(CC BY-NC-ND 3.0 PL)



© Copyright by Uniwersytet Ekonomiczny we Wrocławiu
Wrocław 2016

ISSN 1899-3192

e-ISSN 2392-0041

ISBN 978-83-7695-593-3

Wersja pierwotna: publikacja drukowana

Zamówienia na opublikowane prace należy składać na adres:
Wydawnictwo Uniwersytetu Ekonomicznego we Wrocławiu
ul. Komandorska 118/120, 53-345 Wrocław
tel./fax 71 36 80 602; e-mail: econbook@ue.wroc.pl
www.ksiegarnia.ue.wroc.pl

Druk i oprawa: EXPOL

Spis treści

Wstęp.....	7
------------	---

WARUNKI FUNKCJONOWANIA RODZIN

Marek Kośny, Joanna Szczepaniak-Sienniak: Sytuacja ekonomiczna polskich rodzin z dziećmi po dekadzie członkostwa w Unii Europejskiej / Economic situation of Polish families with children after the decade of membership in the European Union	11
Sławomir Kalinowski, Lidia Jabłońska-Porzuczek: Ubóstwo rodzin monoparentalnych w Unii Europejskiej / Poverty of monoparental families in the European Union	32
Adam Kubów: Sytuacja mieszkaniowa w Polsce w okresie członkostwa w Unii Europejskiej w kontekście polityki rodzinnej / The housing situation in Poland in the period of membership in the European Union in the context of family policy.....	47
Piotr Michoń: Udział ojców w czynnościach związanych z opieką nad dzieckiem – międzynarodowa analiza porównawcza / Father’s participation in activities related to childcare – international comparison	64
Wojciech Nowiak, Stein Kuhnle, Dominika Narożna: Rodzina migracyjna. Obraz rodziny na podstawie badań polskich imigrantów w Norwegii / Migrants families. The experiences of Poles in Norway	81
Justyna Szachowicz-Sempruch: Nieodpłatna praca w domu i polityka rodzinna jako formy przemocy instytucjonalnej / Unpaid domestic work and the family policy as forms of institutional violence	107
Katarzyna Peter-Bombik, Agnieszka Szczudlińska-Kanoś: Problematyka rodzinna w dokumentach strategicznych polskich województw na przykładzie Małopolski / Family issues in the strategic documents of Polish voivodeships – example of Małopolska Voivodeship.....	126

ZMIANY W POLITYCE SPOŁECZNEJ WOBEC RODZINY

Lucyna Prorok: Modernizacja <i>welfare state</i> oraz innowacje społeczne na przykładzie szwedzkiej polityki rodzinnej – szanse wdrożenia w Polsce / The modernization of welfare state and social innovations on the example of the Swedish family policy – chances of initiating in Poland	141
Iwona Taranowicz: Polityka rodzinna a przemiany współczesnej rodziny / Family policy vs. changes of contemporary family.....	153
Olga Kowalczyk: Jaka polityka społeczna wobec rodzin z osobami niepełnosprawnymi w Polsce? / What should be social policy towards families with disabled persons in Poland?.....	166

Anna Kurowska: Zmiany w dostępie do usług opieki nad dzieckiem poniżej trzech lat i popyt na te usługi w polskich gminach / Changes in access to early childcare services and demand on these services in Poland on the local level.....	180
Weronika Urbaniuk: Zmiany w urlopach dla rodziców w Polsce w latach 1989-2016 / Changes in leave for parents in Poland in the years 1989-2016	192
Anna Bebel: Wpływ Karty Dużej Rodziny na poprawę sytuacji rodzin wielodzietnych w Polsce – ocena na podstawie zogniskowanych wywiadów grupowych / The impact of Large Family Card on improving the situation of large families in Poland – an assessment based on focus group interviews..	206

Wstęp

Niniejsza książka to kolejne opracowanie z zakresu prac naukowo-badawczych dotyczących rodziny i polityki rodzinnej. Skupia ono wyniki badań empirycznych i teoretycznych ukazujące zmiany, wyzwania i perspektywy polityki rodzinnej w Polsce w kontekście członkostwa w Unii Europejskiej.

Tematyka publikacji skłania do pogłębionej refleksji nad dylematem, czy przynależność naszego kraju do Unii Europejskiej wpłynęła, a jeśli tak, to w jaki sposób, na sytuację polskich rodzin oraz politykę rodzinną w Polsce. Aktualnie ten problem i podobne dylematy są o tyle szczególne, że niedawno minął znamieny – już bowiem dziesięcioletni, okres reformowania i tworzenia nowych, opartych na unijnych podstawach rozwiązań, które zmierzają do poprawy warunków życia rodzin. Te podstawy stanowią określone dyrektywy, strategie, wskaźniki i inne wytyczne, wyznaczające kierunki zmian w polityce rodzinnej, do których poszczególni autorzy odnoszą się w swoich artykułach.

Warto zwrócić uwagę, że tematyka publikacji odzwierciedla najbardziej naglące problemy polskich rodzin oraz wyzwania wobec polityki rodzinnej – głównie rządu, ale też innych podmiotów. W pierwszej części znaleźć można ciekawe analizy dotyczące sytuacji ekonomicznej oraz mieszkaniowej rodzin, opieki nad dzieckiem, migracji rodzin czy przemocy domowej. Interesujące jest tu także ukazanie miejsca i ważności problematyki rodzinnej w działaniach polskich województw.

Część drugą, dotyczącą polityki rodzinnej, otwiera artykuł, który wpisuje się w coraz bardziej zagorzałą dyskusję nad przyszłością współczesnego *welfare state* oraz nad kierunkami modernizacji polityki społecznej, w tym wobec rodziny w ogóle. Podobne aspekty pojawiają się w kolejnych tekstach – o polityce społecznej wobec rodzin z osobami niepełnosprawnymi oraz instrumentach polityki rodzinnej wobec rodzin z małymi dziećmi (usługach wobec rodzin z dziećmi do lat 3, urlopach z tytułu opieki nad dzieckiem) i rodzin wielodzietnych (Karcie Dużej Rodziny).

Redaktorzy opracowania serdecznie dziękują wszystkim autorom, którzy przez złożenie swych artykułów poparli inicjatywę wydania niniejszej publikacji, a w zamieszczonych w niej tekstach wyrazili swoje przekonanie o potrzebie dalszego rozwoju badań poświęconych tematyce rodziny i polityki rodzinnej.

Joanna Szczepaniak-Sienniak, Adam Kubów

Anna Bebel

Uniwersytet Ekonomiczny we Wrocławiu
e-mail: anna.bebel@ue.wroc.pl

WPLYW KARTY DUŻEJ RODZINY NA POPRAWĘ SYTUACJI RODZIN WIELODZIETNYCH W POLSCE – OCENA NA PODSTAWIE ZOGNISKOWANYCH WYWIADÓW GRUPOWYCH

THE IMPACT OF LARGE FAMILY CARD ON IMPROVING THE SITUATION OF LARGE FAMILIES IN POLAND – AN ASSESSMENT BASED ON FOCUS GROUP INTERVIEWS

DOI: 10.15611/pn.2016.438.13

JEL Classification: I38

Streszczenie: Artykuł jest efektem badań, których celem była ocena funkcjonowania Karty Dużej Rodziny w Polsce. Karta Dużej Rodziny to termin ogólny, odnoszący się do programów realizowanych na szczeblu lokalnym i ogólnokrajowym, skierowanych do rodzin wielodzietnych (rodzin mających co najmniej troje dzieci). Ideą programów jest kreowanie pozytywnego wizerunku rodziny wielodzietnej i poprawa jej warunków życia. Podstawę analizy stanowiły wywiady z uczestnikami programów. Badania prowadzone były wśród uczestników wybranych programów i miały formę zogniskowanych wywiadów grupowych (*focus group interviews* – FGI). Przeprowadzono sześć wywiadów FGI z uczestnikami pięciu programów. Ocena programu w głównej mierze była zależna od stopnia zaspokojenia potrzeb i spełnienia oczekiwań rodzin wielodzietnych w danym mieście. Badani pozytywnie oceniali program, choć postrzegali go raczej jako dodatek niż realne wsparcie kondycji rodziny.

Słowa kluczowe: Kata Dużej Rodziny, polityka rodzinna, rodzina wielodzietna.

Summary: The undertaken research study aimed to evaluate the functioning of the Large Family Card (LFC) in Poland. The LFC is a general term standing for nationally or locally implemented programmes that are aimed at families with many children. The idea behind the programme is to create a positive image of a large family and to improve living conditions. The basis for the analysis are interviews with program participants from selected programs, in the form of focus group interviews (FGI). The evaluation of the program is mostly dependent on the extent to which the needs and expectations of large families in a given city are satisfied. Generally, respondents are positive about the program, but they see it rather as an addition than real support of their living conditions.

Keywords: Large Family Card, family policy, large family.

1. Wstęp

Celem artykułu jest ocena instrumentu wspierającego rodziny wielodzietne, zwanego Kartą Dużej Rodziny. Podstawę analizy stanowią wywiady z uczestnikami takich programów w Polsce. Badania prowadzone były wśród uczestników wybranych programów; miały formę zogniskowanych wywiadów grupowych (*Focus Group Interviews* – FGI) [Berg 2001, s. 111-132], którą – w kontekście stawianych kwestii problemowych – uznano za metodę najbardziej adekwatną. Przeprowadzono łącznie sześć mniej więcej dwugodzinnych sesji fokusowych z przedstawicielami rodzin wielodzietnych z pięciu polskich miast. Badania jakościowe poprzedzono badaniami o charakterze ilościowym (badanie ankietowe), które wskazały na kierunek i tematykę wywiadów grupowych oraz zdecydowały o wyborze programów do dalszego badania. Główne cele badania jakościowego określono jako: identyfikacja potrzeb i oczekiwań rodzin względem kart, ocena programu Karty Dużej Rodziny, wskazanie możliwości modyfikacji programów. Wywiady prowadzone były w okresie luty-marzec 2014 r. we Wrocławiu (dwie grupy), w Katowicach (dwie grupy: jedna z mieszkańcami Katowic, druga z mieszkańcami Tychów), w Bielsku-Białej oraz w Grodzisku Mazowieckim. Miasta wybrano po badaniu ilościowym, na podstawie opinii respondentów wyrażonych w ankietach (programy, które zostały ocenione bardzo dobrze i dość słabo). W każdej grupie wzięło udział od 6 do 8 badanych (byli wśród nich zarówno mężczyźni, jak i kobiety). Praca powstała w wyniku realizacji projektu badawczego o nr 2012/05/N/HS4/00219 finansowanego ze środków Narodowego Centrum Nauki.

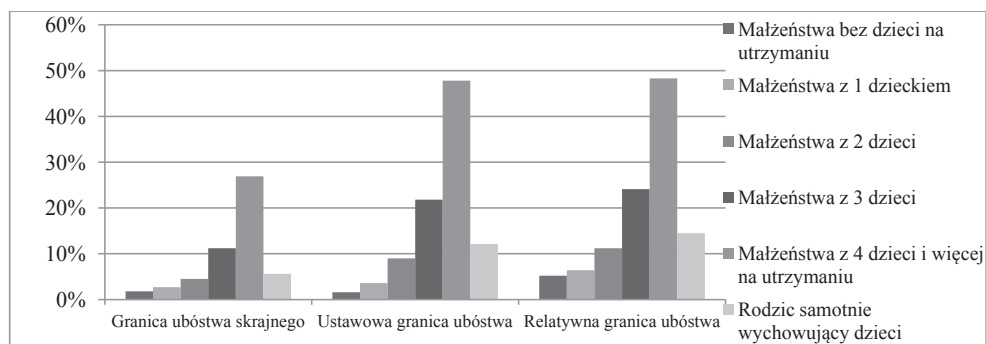
W dyskusji dotyczącej programu i jego oceny badani wykazali się dużą wiedzą i doświadczeniem w korzystaniu z ofert programów i bardzo konkretnie wskazywali ich mocne i słabe strony, sugerując jednocześnie oczekiwane kierunki zmian i rozwoju inicjatywy. Badania wykazały wiele niedociągnięć w realizowanych programach, ankietowani zaś sami proponowali gotowe rozwiązania i zmiany konieczne w celu dopasowania programu do oczekiwań jego adresatów. Wywiady odbywały się przed wprowadzeniem karty ogólnopolskiej, więc nie zawierają danych na jej temat, a część wskazywanych przez respondentów problemów mogła zostać rozwiązana po jej wprowadzeniu.

Na początku scharakteryzowano kategorię rodzin wielodzietnych i ich sytuację życiową, w tym główne problemy, z jakimi borykają się takie rodziny. Następnie przedstawiono pojęcie karty dużej rodziny i sposoby realizowania tego typu programów w Polsce. Kluczową część opracowania stanowi ocena instrumentu w oparciu o doświadczenia i opinie jej posiadaczy. Wskazano zalety programów i ich wady. Na zakończenie wyciągnięto wnioski z przedstawionej analizy i wskazano zalecenia dla realizatorów tego typu programów.

2. Definicja i sytuacja rodzin wielodzietnych

Nie ma jednej uniwersalnej definicji rodziny wielodzietnej. Większość współczesnych źródeł klasyfikuje jako rodzinę wielodzietną rodzinę mającą co najmniej troje dzieci. Takie rozumienie tej kategorii jest stosowane także we wszystkich programach Karty Dużej Rodziny, a zatem zostało przyjęte także przez autorkę badań. Posiadanie dużej rodziny wiąże się z szeregiem pozytywnych i korzystnych konsekwencji, z mnóstwem problemów i zagrożeń. Zdecydowanie jednym z najważniejszych problemów rodzin wielodzietnych jest ich trudna sytuacja finansowa. W rodzinach takich relacja liczby żywicieli do liczby pozostających na utrzymaniu jest bardzo niekorzystna. Dlatego też znaczna ich część znajduje się w grupie zagrożonych ubóstwem. Zależność jest dość prosta: im więcej dzieci, tym niższy poziom życia [Bradshaw i in., 2006, s. 15]. Sytuacja jest zbliżona w większości krajów europejskich. Bardzo często ryzyko to jest większe niż w przypadku osób samotnie wychowujących dzieci. Co więcej, ryzyko to nie ma związku z bezrobociem rodziców, gdyż najczęściej co najmniej jedno z nich pracuje [Cantillon, Van den Bosch 2002]. Z prowadzonych badań wynika ponadto, iż dużo większa część rodzin wielodzietnych uzyskuje dochody z więcej niż jednego źródła. Potwierdza to przypuszczenie, że posiadanie większej liczby dzieci, a co za tym idzie, wzmożone wydatki, wymuszają na żywicielach konieczność poszukiwania dochodów z różnych źródeł [Bebel 2012, s. 269]. Na problem ten wskazuje wielu badaczy w kraju i za granicą (np. [Redmond 2000; Balcerzak-Paradowska (red.) 1997]).

Rodziny wielodzietne w Polsce należą do grupy gospodarstw najbardziej zagrożonych ubóstwem (niezależnie od przyjętej granicy). W 2014 r. „poniżej minimum egzystencji żyło ok. 11% osób w gospodarstwach małżeństw z 3 dzieci oraz ok. 27% osób w gospodarstwach małżeństw z 4 lub większą liczbą dzieci na utrzymaniu” [Ubóstwo ekonomiczne w Polsce w 2014 r. ... 2015, s. 3].



Rys. 1. Wskaźnik zagrożenia ubóstwem według typów gospodarstw domowych w Polsce w 2014 r.

Źródło: [Ubóstwo ekonomiczne w Polsce w 2014 r. ... 2015].

Na rysunku 1 przedstawiono poziom zagrożenia ubóstwem małżeństw i samotnych rodziców w zależności od liczby dzieci, z zastosowaniem trzech miar ubóstwa: minimum egzystencji, ustawowej granicy ubóstwa oraz relatywnej granicy ubóstwa.

Niski status ekonomiczny rodziny może prowadzić do deprywacji potrzeb i zubożenia życia kulturalnego, edukacyjnego i społecznego, a w konsekwencji – ograniczenia lub uniemożliwienia normalnego funkcjonowania w społeczeństwie [Karwowski (red.) 2003; s. 62]. Ograniczony dostęp do dóbr materialnych i kultury, a także do wypoczynku powoduje rozpad więzi społecznych, osłabienie poczucia jedności ze społeczeństwem i wynikające z tego wykluczenie społeczne [Karwowski (red.) 2003, s. 136]. Biorąc pod uwagę, że średnio co czwarte dziecko jest wychowywane w dużej rodzinie (rodziny wielodzietne stanowią w Polsce ok. 10% wszystkich rodzin z dziećmi i statystycznie co czwarte dziecko wychowuje się w takiej rodzinie¹), skala zagrożenia wykluczeniem społecznym determinuje konieczność poszukiwania skutecznych sposobów zapobiegania ubóstwu i wykluczeniu społecznemu, a także ograniczania skali tych zjawisk. Rodziny wielodzietne czują się odizolowane od reszty społeczeństwa także z racji swojej „inności” (odbiegania od modelu rodziny „dwa plus dwa” czy „dwa plus jeden”). W społeczeństwie polskim (podobnie jak w wielu innych społeczeństwach europejskich) rodziny takie są stygmatyzowane i utożsamiane z rodziną dysfunkcyjną. Taki wizerunek tylko pogłębia poczucie izolacji i braku zrozumienia. Demografowie zgadzają się natomiast, że tylko przychylny odbiór społeczny wielodzietności może być źródłem trwałych zmian niekorzystnych dziś w Polsce trendów demograficznych. System instytucjonalny w Polsce (jak i w większości krajów europejskich) nie wspiera rodzin wielodzietnych w sposób w pełni zadowalający, przez co nie jest doceniany trud wychowawczy i wkład wnoszony przez rodziców na rzecz całego społeczeństwa.

3. Polityka rodzinna w Polsce względem rodzin wielodzietnych po akcesji do UE

Od momentu wstąpienia Polski do Unii Europejskiej polska polityka rodzinna podlega ciągłym przemianom i przez wiele lat nie była oparta na jednej, konsekwentnie realizowanej idei, lecz stanowiła raczej zlepek różnorodnych idei i pomysłów, proponowanych przez kolejnych rządzących [Kowalczyk, Kamiński (red.) 2009]. Choć założenia była i jest to polityka pronatalistyczna, w pierwszych latach brakowało faktycznej pomocy państwa dla rodzin z dziećmi, zwłaszcza wielodzietnych. Wsparcie skoncentrowane było przede wszystkim na rodzinach w bardzo trudnej sytuacji życiowej, a dostęp do większości świadczeń regulowało kryterium dochodowe. Rodziny wielodzietne nie były objęte specjalną opieką państwa, tylko traktowane na jednakowych zasadach jak rodziny z mniejszą liczbą dzieci². Sytuacja ta syste-

¹ Na podstawie danych GUS pochodzących z Narodowego Spisu Powszechnego 2011.

² Przegląd instrumentów wspierających rodziny wielodzietne w: [Bebel 2011, s. 93-96].

matycznie ulegała jednak poprawie i kolejne rozwiązania władz w coraz większym stopniu brały pod uwagę specyfikę rodzin wielodzietnych, których sytuacja odbiega znacznie od sytuacji rodzin z mniejszą liczbą dzieci.

Wiele z instrumentów proponowanych przez autorów zajmujących się tematyką polityki rodzinnej i wprowadzanych przez rządzących nie ma lub ma ograniczone zastosowanie dla rodzin z dużą liczbą dzieci. Przykładem może być chociażby rozwój i propozycja dalszego rozwoju instytucjonalnych form opieki nad dziećmi do lat trzech i w okresie przedszkolnym, umożliwiających uczestniczenie obojga rodziców w rynku pracy. Rozwiązanie to bardzo często jest nieefektywne w przypadku rodzin z dużą liczbą (zwłaszcza małych) dzieci; najlepszym rozwiązaniem okazuje się pozostanie jednego z rodziców (zazwyczaj matki) w domu i rezygnacja z pracy³. Niektóre zmiany natomiast faktycznie przyczyniły się do poprawy sytuacji rodzin wielodzietnych. Przykładem może być chociażby ulga podatkowa z tytułu wychowywania dzieci. W początkowej postaci przyznawała ona taką samą kwotę ulgi na każde dziecko, dodatkowo rodzina płacąca zbyt mały podatek nie mogła wykorzystać całej przysługującej ulgi. Kolejne zmiany dotyczyły m.in. zwiększenia kwoty ulgi na trzecie i kolejne dziecko oraz możliwości rozliczenia ulgi także ponad kwotę zapłaconego podatku. Połączenie tych zmian bardzo korzystnie wpłynęło na budżet rodzin wielodzietnych. Ciekawym rozwiązaniem jest także, wchodzące w życie od roku 2016, świadczenie rodzicielskie w wysokości 1000 zł dla osób, którym nie przysługuje zasiłek macierzyński (np. bezrobotnych, studentów i zatrudnionych na umowy cywilnoprawne) [Internet 6]. W ostatnich latach znacznie zmieniło się ponadto nastawienie państwa do rodzin wielodzietnych i ich potrzeb. Jednym z tego przejawów jest chociażby prezydencki program „Dobry klimat dla rodziny”, uznający, że wspieranie rodzin wielodzietnych powinno być jednym z priorytetów polityki rodzinnej w Polsce. Jednym z kluczowych osiągnięć prac nad wspieraniem rodzin wielodzietnych jest niewątpliwie promocja lokalnych kart i wprowadzenie ogólnopolskiej Karty Dużej Rodziny.

4. Karta Dużej Rodziny w opinii jej użytkowników

4.1. Karta Dużej Rodziny w Unii Europejskiej

Karta Dużej Rodziny jest ogólną nazwą programów realizowanych na szczeblu państwowym lub lokalnym, kierowanych do rodzin wielodzietnych. Ideą tego typu programów jest wspieranie i kreowanie pozytywnego wizerunku rodziny wielodzietnej. Pierwszy taki program powstał we Francji już w roku 1921; korzysta z niego obecnie około 1,9 mln osób [*Les avantages de la carte...* 2013]. Podobne rozwiązania funkcjonują w wielu innych krajach unijnych, m.in. w Hiszpanii, we Włoszech, w Austrii, Belgii, Luksemburgu, na Węgrzech, a także w Polsce. W większości są to

³ Przegląd zmian w polityce rodzinnej w Polsce po roku 2010 i propozycji reform w raporcie: [Sobociński 2014].

programy o zasięgu krajowym, choć można spotkać także programy regionalne (np. w Austrii) czy miejskie (np. we Włoszech) [Internet 1].

We Francji główną korzyścią posiadania Karty są uprawnienia do zniżkowych przejazdów koleją SNCF (Société Nationale des Chemins de fer Français). Wysokość ulgi jest zależna od liczby posiadanych dzieci i waha się od 30% do nawet 75%. W ofercie programu znajdują się także muzea (darmowe dla wszystkich dzieci), obiekty sportowe (np. pływalnie), parki rozrywki, ośrodki kultury, a także partnerzy prywatni (w tym duże sieci handlowe). Program zarządzany jest przez Ministerstwo Solidarności i Spójności Społecznej (Ministère des Solidarités et de la Cohésion Sociale), a wnioski o karty można składać na stacjach kolei SNCF w całym kraju lub przez Internet (w wersji *on line*). Koszt wydania Karty wynosi 19 euro, niezależnie od liczby osób w rodzinie (i tym samym liczby wydanych Kart)⁴. Karty wydawane są na okres trzech (dla rodzin z trojgiem lub czworgiem dzieci) lub sześciu lat (w przypadku rodzin z większą liczbą dzieci) [*Karta Dużej Rodziny w Polsce...* 2013, s. 27-28].

W Hiszpanii Karta funkcjonuje zarówno na szczeblu krajowym, jak i regionalnym i lokalnym. Funkcjonuje także program prowadzony przez organizację pozarządową. Oferowane zniżki obejmują przede wszystkim: transport publiczny, ulgi podatkowe (podatki dochodowe, od samochodu, mieszkaniowe, lokalne podatki), zmniejszone opłaty za wodę i prąd, a także ofertę sportowo-rekreacyjną, edukacyjną (np. tańszą lub bezpłatną naukę na uniwersytetach) [Internet 3] oraz zniżki w ponad 150 prywatnych firmach usługowych i handlowych (oferta karty wydawanej przez organizację pozarządową). W Niemczech Karta funkcjonuje na poziomie regionalnym i lokalnym (w poszczególnych landach oraz miastach) w postaci tzw. paszportów rodzinnych (*Familienpass*) i obejmuje ofertę kulturalną, edukacyjną (m.in. dofinansowanie zakupu podręczników, opłat za szkoły i placówki oświatowe, zajęć z muzyki czy opłat za korzystanie z bibliotek), sportową i rekreacyjną (np. zniżki na basenie) [*Karta Dużej Rodziny w Polsce...* 2013, s. 29-30].

We Włoszech funkcjonują wyłącznie Karty o charakterze lokalnym (m.in. w Bolonii, Rzymie, Mediolanie i Modenie). W Modenie Karta przyznawana jest tylko rodzinom wielodzietnym o dochodzie poniżej 80 tys. euro. Oferta obejmuje przede wszystkim przedsiębiorstwa prywatne (markety, sklepy, banki, restauracje) [*Karta Dużej Rodziny w Polsce...* 2013, s. 31]. Podobne zasady i zakres funkcjonowania programu obowiązuje w Rzymie. Kartę w tym mieście uzyskać mogą także niezamożne rodziny z dwojgiem dzieci oraz osoby starsze (powyżej 65. roku życia). Karta uprawnia do zniżek w ponad 350 przedsiębiorstwach prywatnych (sklepach spożywczych, zakładach usługowych itp.) [Internet 2].

Na Węgrzech wydawaniem i obsługą kart zajmuje się organizacja pozarządowa NOE (Nagycsaladosok Országos Egyesület⁵). Organizacja wydaje karty członkowskie (tzw. *tagsági kártya*), uprawniające do zniżek w różnych obiektach i prywatnych

⁴ Informacja o programie i formularz dostępne są w Internecie: [Internet 5].

⁵ Tłumaczenie: Krajowy Związek Dużych Rodzin.

firmach biorących udział w programie na terenie całego kraju (w tym ogrodów zoologicznych, kin itp.) [Internet 4].

W Polsce funkcjonują równocześnie programy o zasięgu: ogólnokrajowym, lokalnym (w miastach czy na wsiach), powiatowym oraz wojewódzkim. Różnią się one, oprócz zasięgu działania, także nazwą, szczegółową ofertą, jednostką realizującą i sposobem realizacji programu. Jest to stosunkowo nowa propozycja wspierania rodzin wielodzietnych. Pierwszy tego typu program w Polsce powstał we Wrocławiu w roku 2005, a kolejne były tworzone m.in. w: Tychach, Sandomierzu, Grodzisku Mazowieckim (2009 r.) oraz Gdańsku, Bytomiu, Bielsko-Białej, Garwolinie, Łowiczu i Żorach (2010 r.), a w roku 2011 także w Katowicach, Zabrze, Świętochłowicach, Żabiej Woli, Płońsku i Raciborzu. Od roku 2012 nastąpił wzrost liczby omawianych programów; ich liczba przekracza obecnie 300. Program ogólnopolski funkcjonuje od połowy roku 2014 i uprawnia on m.in. do zniżek w transporcie kolejowym, ulgowych lub bezpłatnych wstępów do parków narodowych, muzeów i wielu innych ulg⁶.

Samorządowa Karta Dużej Rodziny to program obejmujący programy lokalne adresowane do wszystkich rodzin wielodzietnych z określonej miejscowości lub gminy (rzadziej powiatu czy województwa). Ich adresatami mogą być, oprócz rodzin wielodzietnych, także rodziny zastępcze oraz placówki opiekuńczo-wychowawcze. Karty uprawniają do znacznych ulg lub bezpłatnego wstępu do obiektów sportowych, kulturalnych i rekreacyjnych. W niektórych miastach w ofercie znajduje się także ulgowa lub bezpłatna komunikacja miejska oraz oferta rabatów w prywatnych przedsiębiorstwach (w sklepach, firmach usługowych itp.). Każdy członek rodziny otrzymuje własną kartę⁷.

4.2. Oferta programów – wyniki badań

Ocena programu w konkretnym mieście w dużej mierze zależy od stopnia zaspokojenia potrzeb i oczekiwań znajdujących się w wymienionych obszarach. Wsparcie udzielane w ich ramach w realny sposób może wpłynąć na kondycję rodziny i poziom pełnionych przez nią funkcji przez odciążenie finansowe oraz zwiększenie szans rozwojowych dzieci i młodzieży. Badani pozytywnie oceniają program. Cięższy ich, że miasta interesują się losem rodzin wielodzietnych i przywiązują większą wagę do polityki prorodzinnej. Pomysł to szlachetna idea, którą należy wdrażać w jak największej liczbie miast. Jednocześnie dla wielu użytkowników Karta jest jedynie sympatycznym gadżetem, z którego rzadko się korzysta ze względu na niedopasowanie ofert do potrzeb rodzin oraz harmonogramu ich dnia. W wielu przypadkach udział w programie nie przekłada się w realny sposób na poprawę rodzinnego budżetu (znikome zniżki, brak ulg komunikacyjnych). Z tych powodów inicjatywa miasta jest częściej postrzegana jako działania marketingowe, PR-owe niż realna

⁶ Wykaz zniżek oferowanych w ramach Karty Dużej Rodziny w: [Internet 7].

⁷ Więcej informacji na temat Karty Samorządowej (wydawania kart, podmiotach realizujących itp.) w: [Bebel 2014].

troska o dobro rodzin wielodzietnych. Pozytywnie Kartę Dużej Rodziny oceniają również dzieci – nie wstydzą się korzystania z niej, wręcz przeciwnie, cieszy je, że mogą za coś zapłacić mniej niż ich koleżanki i koledzy.

„Dobrze, że jest taka inicjatywa. Czuję, że miasto jest zainteresowane, ma skłonność do polityki prorodzinnej dzięki tej Karcie. Czuję, że mój los nie jest obojętny i ktoś myśli o wyrównaniu szans moich dzieci”. (FGI Wrocław)

„Bardzo dobrze, że jest taki program i ktoś myśli o rodzinach wielodzietnych. Pomysł jest dobry, ale brakuje mu trochę dynamiki, żeby się dalej rozwijał”. (FGI Bielsko-Biała)

„W żaden konkretny sposób nie wpływa ona na funkcjonowanie naszej rodziny, jest dodatkiem, fajnym gadżetem, czasami się z niego korzysta. To nie jest jakaś szczególna pomoc ani coś bardzo odczuwalnego”. (FGI Wrocław)

Jako zalety programu badani wskazywali przede wszystkim:

1. Oferty kulturalno-edukacyjne (kino, teatr, warsztaty, zajęcia pozalekcyjne) oraz sportowo-rekreacyjne (basen, kąpieliska, lodowisko, siłownia, zajęcia sportowe, zoo). Badani najbardziej cenią sobie te punkty programu, ponieważ wnoszą one faktyczną wartość do życia ich dzieci i w realnym stopniu wspierają rodzinny budżet (gdymby nie zniżki z Karty, wiele rodzin musiałoby ograniczyć lub całkowicie zrezygnować z aktywności swoich pociech w omawianych obszarach). Karta daje dzieciom możliwość skorzystania z takich miejsc, jak kino, teatr, basen czy siłownia, pozytywnie wpływa na ich rozwój oraz pozwala aktywnie spędzić czas wolny.

2. Integrację rodziny. Zniżki 50% lub 100% na wizyty w takich miejscach, jak basen, zoo, kino czy teatr oraz ulgi komunikacyjne pozwalają całej rodzinie wspólnie spędzić czas poza domem. Bez Karty wydatek na takie przyjemności byłby zbyt duży, aby sobie na niego pozwolić.

3. Wzrost aktywności. Karta zachęca rodziców i ich dzieci do poszukiwania nowych form aktywności, angażuje członków rodziny w wspólne spędzanie czasu. Otwiera nowe możliwości, daje rodzinom chęć do działania.

4. Możliwość korzystania z ulg i zniżek na podstawowe usługi miejskie oraz w sklepach codziennego użytku, co pozytywnie przekłada się na budżet rodzinny. Jako przykłady wymieniono następujące ulgi: zniżka w sklepie spożywczym Społem (Grodzisk Mazowiecki), bezpłatna komunikacja miejska (Grodzisk Mazowiecki – tylko dla rodzin 4+, Wrocław – tylko w weekendy), ulgi na komunikację miejską (Katowice, Tychy – tylko dla rodzin 4+, Bielsko-Biała – zniżki dla rodzin z zasiłkiem, bilet weekendowy dla wszystkich rodzin+), ulga na wywóz śmieci (Katowice).

„To, co weszło na początku, to było pozytywne: był basen, lodowisko i siłownia za 50% – z tych elementów korzystam do tej pory. Chłopcy korzystają z siłowni, młodszy więcej czasu spędzają na lodowisku, a na basen chodzimy wszyscy. Jest to minimum, z którego chciałabym korzystać, bo to dla mojej rodziny aktywny wypoczynek”. (FGI Katowice)

„Wolę, żeby moje dziecko poszło na basen albo łyżwy, niż żeby siedziało przed komputerem. Jeśli jest to tańsze, to dużo więcej razy jest mnie na to stać”. (FGI Tychy)

„Jesteśmy raczej zadowoleni. Na niektóre zajęcia nie byłoby nas stać, a tak dzieci biegną na nie prawie każdego dnia”. (FGI Bielsko-Biała)

„Gdyby nie było zniżek na basen i do zoo, to z szóstką dzieci bym tam nie poszła, bo oprócz wejścia trzeba dojechać, coś kupić”. (FGI Katowice)

„[Karta – przyp. aut.] zachęca do korzystania z wielu miejsc. Skłania do poszukiwań różnych form. Ma szansę być pomocą dla rodzin”. (FGI Wrocław)

Zaraz za pozytywnymi skutkami korzystania z karty pojawia się jednak długa lista wad programów, decydujących o ograniczonej użyteczności Karty dla rodzin wielodzietnych. Jako największe słabości badani niemal jednym głosem wskazywali niedociągnięcia związane z funkcjonowaniem oferty przedsiębiorstw prywatnych, słabości oferty miejskiej oraz inne problemy dotyczące wyrabiania i użytkowania Karty. Najwięcej zastrzeżeń ankietowani mieli do oferty firm prywatnych. Dotyczyły one przede wszystkim następujących kwestii:

1. Oferty w programie nie odpowiadają na potrzeby rodzin. Uwaga ta skierowana była przede wszystkim w stronę firm i przedsiębiorców prywatnych:

- często są to firmy oferujące produkty oraz usługi drogie, luksusowe, na które nie stać rodzin wielodzietnych, nawet po zniżce (np. prestiżowy salon fryzjerski, sklep z markową odzieżą);
- zniżki są, w odczuciu badanych, bardzo niskie (5, 10 czy 15%) i najczęściej dotyczą sklepów oraz punktów usługowych, z których korzysta się rzadko lub wcale (np. sklep z pieczętkami, biuro nieruchomości, usługi monterskie i budowlane, jubiler); zniżki, zdaniem badanych, powinny wynosić co najmniej 20%;
- brakuje ofert ze sklepów lokalnych oraz sieci ogólnopolskich, z których rodziny wielodzietne korzystają na co dzień lub sezonowo, a które zakresem swej działalności zaspokajają potrzeby badanych (np. sklepy spożywcze, obuwnicze, odzieżowe, markety, drogerie).
- niektóre zniżki obowiązują jedynie w tygodniu, wykluczone są dni wolne od pracy i szkoły (np. zniżki do lokali gastronomicznych).

2. Zniżki bywają pozorne. Zdarzają się sytuacje, w których okazuje się, że określona usługa na rynku jest dostępna w niższej cenie niż ta oferowana w programie, już po rabacie.

3. Dezinformacja w kwestiach związanych z zakresem honorowania karty: niektóre sklepy i punkty usługowe, mimo figurowania na liście uczestników programu, nie uznają karty.

4. Nie wszystkie punkty są wyraźnie oznaczone przez logo programu (np. na wejściowych drzwiach lub witrynie).

5. Karta w większości przypadków nie jest honorowana przy zakupie produktów lub korzystaniu z usług już przecenionych.

6. Często się okazuje, że zniżka w danym punkcie obowiązuje tylko na wybrane produkty, zazwyczaj te, które nie interesują badanych. Dowiadują się o tym na miejscu, przez co niepotrzebnie tracą czas i pieniądze na dojazd.

7. Prywatne sklepy i punkty usługowe wykorzystują program do reklamy własnej działalności, a nie pomocy rodzinom wielodzietnym. Ze względu na wymienione wady korzystania z kart, badani mają poczucie, że program stał się miejscem na darmowe działania marketingowe firm, które ze względu na niedopasowanie do potrzeb rodzin wielodzietnych, nie powinny się w nim znaleźć.

„Jak już pojawiają się na tej liście sklepy prywatne, i to bardzo drogie, to powinien być wymóg na zniżkę co najmniej 20%. 5% zniżki w większości sklepów nie daje nam ulgi i tak nie będziemy z nich korzystać”. (FGI Bielsko-Biała)

„Te prywatne firmy to chwyt reklamowy. Inne firmy proponują nam bez karty, jak w hurtowni papierniczej, gdzie jest o wiele niższa zniżka niż na tę kartę, bo aż 15%”. (FGI Tychy)

„Do jubileja dają 10% zniżki, jak ja się zastanawiam, czy starczy mi pieniędzy do końca miesiąca. Nie mówię, że miasto nas nie docenia, tylko jest to nieadekwatne do potrzeb”. (FGI Katowice)

„Jest tam mnóstwo różnych partnerów, z których usług po prostu się nie korzysta bądź korzysta się bardzo rzadko. Moim zdaniem ta Karta powinna być honorowana w punktach, z których korzystamy na co dzień” (FGI Grodzisk Mazowiecki)

Wśród ofert instytucji miejskich za największe bariery uznano:

1. Problemy w korzystaniu z dostępnych wydarzeń oraz zajęć kulturalnych, edukacyjnych i sportowych:

- wiele warsztatów, zajęć pozalekcyjnych, wycieczek, półkolonii oraz kolonii (zwłaszcza tych darmowych) ma ograniczoną liczbę miejsc – niewielka liczba dzieci może z nich skorzystać, na niektóre zajęcia trzeba bardzo długo czekać w kolejce (np. na karnet na basen we Wrocławiu);
- wydarzenia dla dzieci organizowane są w godzinach pracy ich rodziców, którzy nie mogą ich wtedy dowieźć na miejsce; niektóre zajęcia odbywają się zbyt późno, w godzinach, kiedy mniejsze dzieci szykuje się do snania.

„Jest w programie basen, ale trzeba oczekiwać na niego na liście około roku, a potem chodzić można przez całe trzy miesiące, raz w tygodniu”. (FGI Wrocław)

„Próbowałam na te warsztaty dwa lata temu zapisać 6-letniego syna, ale jego zajęcia miały się zaczynać o godzinie 18.45, a on mniej więcej o 19.00 idzie spać”. (FGI Wrocław)

„Była oferta półkolonii, odpisałam na nią bardzo szybko i dostałam informację, że już nie ma miejsc. Załapało się na to tylko 12-15 dzieci”. (FGI Wrocław)

2. Brak zróżnicowania oferowanych zajęć ze względu na wiek dzieci oraz propozycji dla rodziców (pozwalających się zrelaksować, zrobić coś dla siebie, nie tylko stawiających ich w roli opiekunów).

„Do podstawówki jest w porządku: są warsztaty, jeszcze się coś znajdzie, ale dla młodzieży nie ma nic”. (FGI Wrocław)

„Dla dzieci przedszkolnych nie ma nic, tylko od siódmego roku życia wżwyż”. (FGI Wrocław)

„Częściej ta Karta przydaje się starszym dzieciom. Jak ja mam roczną córeczkę i nie mam za bardzo z czego korzystać. Nie pójde z nią na basen, trening czy do kina”. (FGI Grodzisk Mazowiecki)

„Powinny być rzeczy wzmacniające rodziców i małżeństwa, ale nie tylko w rodzicielskich rolach, bo wszystko buduje rodzinę”. (FGI Wrocław)

3. Niewykorzystywanie przez miasta potencjału oferty miejskiej:

- nie we wszystkich miastach obowiązują zniżki na komunikację miejską i na wywóz śmieci;
- oferta kulturalna i sportowa jest zbyt mało rozwinięta; miasta nie wykorzystują charakterystycznych dla siebie miejsc, w których często realizowane są imprezy (np. Spodka i Doliny Trzech Stawów w Katowicach), oferują zbyt niskie zniżki na organizowane przez miasto koncerty, imprezy plenerowe czy zajęcia w miejskich ośrodkach sportu i rekreacji, a udostępniane wystawy i spektakle w muzeach i teatrach są repertuarem stałym, niezmiennym (ankietowani skomentowali to następująco: „Ile można oglądać tę samą wystawę?”);
- brakuje programów sezonowych dla dzieci związanych z okresem wakacyjnym oraz ferii zimowych – miasto dofinansowuje rodziny jedynie w niewielkim stopniu, nie podejmuje szerszej współpracy ze stowarzyszeniami organizującymi półkolonie oraz kolonie dla dzieci.

„Powinna być tańsza komunikacja. Czy to jest aż tak wielki problem, żeby pomóc rodzinom 3+ w tej kwestii?” (FGI Tychy)

„Dopłata do biletów miesięcznych albo powinny być tańsze bilety miesięczne”. (FGI Katowice)

„Jest jeszcze bardzo ważna rzecz i ja ją bardzo odczuwam. Powinna być też zniżka na wywóz śmieci. W przypadku rodzin wielodzietnych taka zniżka na pewno byłaby odczuwalna”. (FGI Grodzisk Mazowiecki)

„Kina nie ma, opery nie ma. Zajęcia z piłki nożnej też są potrzebne”. (FGI Wrocław)

„Rozszerzenie oferty dotyczącej rekreacji i dostępności kultury”. (FGI Katowice)

„Może organizowanie dla dzieci wyjazdów bądź zajęć w okresie wakacyjnym i w okresie ferii, też z jakimiś dla tego programu Rodzinka Plus”. (FGI Bielsko-Biała)

4. Karta nie obowiązuje w przypadku wydarzeń organizowanych w szkołach, jak wyjścia do kina, wycieczki, zielone szkoły – wydatki tego typu są dla rodzin wielodzietnych sporym obciążeniem finansowym, a miasta rzadko je dofinansowują. Karta w zbyt małym zakresie dofinansowuje usługi o charakterze opiekuńczo-bytowym (przedszkola, żłobki, szkoły).

„Brakuje dofinansowania do wyprawki szkolnej”. (FGI Wrocław)

„Jak szkoła organizuje wycieczkę do kina, to zniżka z Karty mojego dziecka nie obowiązuje. Mogłyby też być zniżki 50% na takie wycieczki szkolne, które są średnio co miesiąc”. (FGI Grodzisk Mazowiecki)

5. Karty obowiązują wyłącznie w granicach danego miasta – ich użytkownicy nie mogą korzystać z obiektów sportowych i kulturalnych, których nie ma w ich miejscowości, a znajdują się w mieście sąsiadującym; karty nie dają możliwości korzystania z zabytków oraz atrakcji regionu.

„Dobłą sprawą byłoby rozszerzenie Karty na całe województwo – dałoby to nam więcej możliwości zwiedzania i oszczędzania, albo atrakcje turystyczne regionu dolnośląskiego, zamki, zabytki ze zniżką”. (FGI Wrocław)

6. Zróżnicowanie zakresu korzystania z programu przez rodziny wielodzietne. Miasto podzieliło rodziny w Grodzisku Mazowieckim na mające trójkę dzieci oraz czwórkę i więcej. Grupa 4+ jest uprawniona do większych zniżek oraz darmowej komunikacji, w przeciwieństwie do grupy 3+. W Bielsko-Białej zniżki na komunikację przysługują jedynie rodzinom pobierającym zasiłek. Respondenci uważają, że takie podziały są niesprawiedliwe – wszelkie zniżki oraz ulgi powinny być oferowane jednakowo, każdej rodzinie 3+.

„Jest to trochę niesprawiedliwe, ponieważ ulga przysługuje tylko w przypadku czworga dzieci. Natomiast ja mam trójkę i już z tych zniżek skorzystać nie mogę. A też przecież reprezentuję rodzinę wielodzietną”. (FGI Bielsko-Biała)

„Można jeździć za darmo tylko komunikacją miejską – autobusami. No i tylko 4+ może z tego korzystać. Dlaczego te rodziny 3+ mają być dyskryminowane?”. (FGI Grodzisk Mazowiecki)

7. Usługi z obszaru zdrowia są niewystarczające – miasto nie oferuje kompleksowych programów medycznych, szczepień itd. Nie we wszystkich miastach w programie uczestniczą apteki, jeśli już – ich oferta nie odpowiada potrzebom badanych.

„Ciekawa byłaby profilaktyka, bo brakuje funduszy, żeby wszystkie dzieci przebać na raz w różnych kierunkach, brakuje czasu, terminy są bardzo odległe”. (FGI Wrocław)

„Fajnie, gdyby były badania specjalistyczne z rabatem – jedno z moich dzieci musi mieć raz w miesiącu robione badania na przeciwciała za 80-100 zł”. (FGI Tychy)

8. Brak komunikacji między miastem a użytkownikami Karty. Badani mają poczucie, że miasta, w których funkcjonuje program, nie interesują się ich potrzebami i niewiele robią w kierunku ulepszenia programu. Nikt nie pyta respondentów o zdanie na temat ofert, nie pozwala zabrać w ich sprawie głosu. Mieszkańcy Wrocławia wypełniają ankietę na temat programu za każdym razem, gdy przedłużają ważność Karty, ale nie widzą efektów badań – podsumowującego raportu czy zmian w ofertach zgodnych z ich oczekiwaniami. Respondenci chcieliby aktywnie uczestniczyć w kształtowaniu programu, choćby przez możliwość wypowiedzenia się na jego temat.

„Brakuje komunikacji między koordynatorami programu a odbiorcami. W nikły sposób są badane nasze oczekiwania i potrzeby. Chętnie wypełniłabym ankietę, taką jak ta, którą wypełniałam osiem lat temu. Można by raz na kwartał badać jakiś aspekt: raz edukację, raz kulturę, sprawy zdrowotne itp. Jak przyjedziemy raz na rok do biura, to nie ma szansy na rozmowę czy pozostawienie uwag, a szkoda”.
(FGI Wrocław)

„Nikt nas nie pyta, czy jesteśmy zadowoleni, czy nie. Praktycznie nie ma kontaktu między nami a urzędem. Nie mamy komu i jak przekazać naszych potrzeb i uwag”.
(FGI Tychy)

4.3. Karta Dużej Rodziny a wizerunek rodzin wielodzietnych

Program nie ma zbyt wielkiego wpływu na wizerunek rodzin wielodzietnych w Polsce. Zdaniem badanych nie jest powszechnie znany. Karta Dużej Rodziny powinna być mocniej reklamowana, a jej partnerzy powinni w widoczny sposób oznaczać swój udział w programie (choćby przez naklejki rzucające się w oczy przy wejściu do ich sklepów/punktów usługowych), tak aby o jego istnieniu wiedzieli nie tylko zainteresowani, ale również pozostali mieszkańcy. Co więcej, program, który miał być promocją rodziny wielodzietnej, jest często odbierany jako kolejna forma pomocy, zapomogi dla rodzin, które nie są w stanie samodzielnie zaspokoić swoich potrzeb. Mieszkańcy Wrocławia zwrócili uwagę na fakt, że Karta Dużej Rodziny jest projektem realizowanym w ich mieście przez MOPS, który społecznie nie najlepiej się kojarzy (instytucja dla osób z problemami). Woleliby odwiedzać placówki funkcjonujące przy urzędach lub prezydencie miasta, tak jak ma to miejsce w innych miejscowościach. Korzystanie z Karty (czy raczej procedura jej pozyskiwania) zdaje się bardziej kłopotliwe i uwłaczające dla rodziców niż ich dzieci, gdyż – jak wspomniano wcześniej – dla dzieci używanie Karty nie jest wstydlive: nie czują się one z tego powodu stygmatyzowane, wręcz przeciwnie, są dumne z przysługujących im zniżek.

„[Karty – przyp. aut.] budują fatalny wizerunek; odczuwam to jako zapomogę i do tego w aspektach, które mnie zupełnie nie interesują. Oczekiwałabym promocji

rodziny. Chciałabym też, żeby miasto promowało w ogóle rodzinę i taki styl życia i dzieci. Realnej pomocy oczekiwałabym w zakresie sportu, rekreacji, edukacji, czyli tego, czego naprawdę dzieci oczekują. Jest to program, który gasi pożary, ale nie pomaga”. (FGI Wrocław)

„W innych miastach karty nie są przy placówce MOPS-u, tylko przy urzędzie, prezydencie. Znam wiele osób we Wrocławiu, które spełniają kryteria do programu, ale nie chcą się fatygować do placówki opieki społecznej, bo im się to źle kojarzy”. (FGI Wrocław)

5. Wnioski i rekomendacje

Sam pomysł wprowadzenia Karty Dużej Rodziny w wielu polskich miastach należy uznać za udany. Trudno jednak jednoznacznie ocenić funkcjonowanie poszczególnych programów. Sposób realizacji znacznej części programów wskazuje bowiem na większą koncentrację na efektach wizerunkowych (dla samego miasta) niż chęci poprawy bytu rodzin wielodzietnych. Spośród dostępnych w programach ofert niewątpliwie najbardziej trafione i chętnie wykorzystywane przez rodziny są oferty miejskie, związane:

- ze sportem i z rekreacją – basen, kąpieliska, siłownia, lodowisko, zoo, zajęcia sportowe,
- z kulturą – kino, teatr, muzea, wydarzenia kulturalne, warsztaty,
- z komunikacją miejską – zniżka 100% lub 50%.

Oferty tego typu są dla rodzin wielodzietnych szczególnie ważne – gdyby nie one, wiele z nich musiałyby zrezygnować z aktywności w wymienionych obszarach ze względu na bariery finansowe. Oferty pozwalają na zorganizowanie w aktywny i wartościowy sposób czasu wolnego dzieci oraz pozytywnie wpływają na integrację rodziny (np. wspólne wypadki weekendowe na basen, kąpieliska, do zoo itd.). Znacznie słabiej ocenione zostały oferty z obszaru edukacji i zdrowia. W niemal wszystkich badanych programach brakowało tego typu propozycji lub były one zupełnie nieatrakcyjne i nieatrakcyjne dla badanych.

Program nie wpływa istotnie na poprawę postrzegania rodzin wielodzietnych przez innych ludzi, gdyż nie ma powszechnej wiedzy na temat jego funkcjonowania. Same rodziny wielodzietne nie są zbyt zorientowane w programach dostępnych w innych miastach. Niezwykle ważny jest jednak fakt, że dzieci korzystające z Karty Dużej Rodziny nie czują dyskomfortu związanego z jej posiadaniem. Kwestia ta wydaje się jeszcze istotniejsza z racji tego, że część rodziców odbiera udział w programie jako formę zapomogi, nie zaś gratyfikacji. Pogłębienie zagadnień związanych z uwagami wnoszonymi do programów pozwoliło na sformułowanie konkretnych wskazań odnośnie do zmian niezbędnych do wprowadzenia. Tabela 1 prezentuje propozycję zmian w realizowanych programach.

Tabela 1. Negatywne aspekty programów i propozycje ich modyfikacji

Aspekt negatywny	Sposoby modyfikacji
1	2
Większość ofert prywatnych przedsiębiorców nie odpowiada na potrzeby badanych.	<ul style="list-style-type: none"> • Przeprowadzanie selekcji zgłoszeń do programów lokalnych, prywatnych przedsiębiorców przez włączanie do Karty firm, które odpowiadają na potrzeby użytkowników: <ul style="list-style-type: none"> – oferują produkty i usługi, z których korzysta się na co dzień lub sezonowo (jak lokalne sklepy i markety spożywcze, sklepy obuwnicze, odzieżowe, księgarnie, apteki, sklepy papirnicze, usługi fryzjerskie itp.); – oferują produkty oraz usługi ze średniej lub niskiej półki cenowej – unikanie ofert drogich, luksusowych; – proponują zniżkę odpowiednią do rodzaju oferowanych produktów oraz usług – 5-15% w przypadku miejsc codziennego użytku, jak sklepy spożywcze, 20% i więcej w przypadku miejsc, do których zagłada się kilka razy w roku, np. sklepy odzieżowe, obuwnicze itp. – Podjęcie próby zwerbowania do programu dużych sieci handlowych oraz lokalnych galerii handlowych.
Miasta nie wykorzystują w pełni swoich możliwości przy budowaniu ofert.	<ul style="list-style-type: none"> • Systematyczne włączanie do Karty nowych ofert miejskich oraz uzupełnianie aktualnego programu, aby zapewnić użytkownikom dostęp do: <ul style="list-style-type: none"> – darmowej lub ulgowej (50% dodatkowej zniżki dla całej rodziny) komunikacji miejskiej przez cały tydzień; – zniżki na wywóz śmieci (20-50%); – darmowej lub ulgowej (50%) oferty sportowo-rekreacyjnej, obejmującej swoim zakresem: basen, kąpieliska, siłownie, lodowiska, lokalne punkty sportowo-rekreacyjne (np. zoo, kompleksy wodne, parki linowe itd.), miejskie ośrodki sportu i rekreacji (zajęcia i treningi dla dzieci); – darmowej lub ulgowej (50%) oferty kulturalno-edukacyjnej, obejmującej swoim zakresem: kino, teatr, muzeum, filharmonie, lokalne wydarzenia kulturalne (koncerty, festiwale itd.), warsztaty oraz zajęcia organizowane przez domy kultury i inne centra, ośrodki; – darmowych lub ulgowych wydarzeń dla dzieci i młodzieży organizowanych w ramach wakacji i ferii zimowych (kolonie, półkolonie, wakacje/ferie w mieście) przez cały okres ich trwania.
Karta nie obowiązuje w przypadku wydarzeń organizowanych w szkołach, nie wspiera przy wydatkach związanych ze szkolną wyprawką.	Rozważenie możliwości obowiązywania Karty w placówkach edukacyjnych (szkołach, przedszkolach) podczas organizowanych przez nie aktywności i wydarzeń kulturalnych, np. wycieczek do kina, teatru, muzeum oraz dofinansowanie zakupu podręczników, udziału dzieci w wycieczkach, zielonych szkołach itp.
Brakuje zróżnicowania oferowanych zajęć ze względu na wiek dzieci oraz propozycji dla rodziców.	<ul style="list-style-type: none"> • Konstruowanie programu ofert z uwzględnieniem kategorii wiekowych jej użytkowników tak, aby każdy znalazł w niej coś dla siebie. • Włączenie do ofert zajęć oraz warsztatów dla rodziców, które pozwolą im zrobić coś dla siebie (zrelaksować się, nauczyć się czegoś nowego), nie będą stawiać ich jedynie w roli opiekunów.

1	2
Problemy w korzystaniu z Karty wynikające z ograniczonej liczby miejsc na zajęcia, wydarzenia, organizowanie ich w godzinach pracy.	<ul style="list-style-type: none"> • Zwiększenie dostępności oferty: <ul style="list-style-type: none"> – dofinansowanie większej liczby miejsc na zajęcia, warsztaty; – elastyczne podejście do godzin rozpoczęcia zajęć młodszych dzieci, których obecność jest uzależniona od możliwości czasowych rodziców, którzy muszą je na te zajęcia dowieźć, i które nie mogą w nich uczestniczyć o zbyt późnych porach; – organizowanie zajęć i warsztatów również w weekendy.
Usługi z obszaru zdrowia są niewystarczające.	<ul style="list-style-type: none"> • W miarę możliwości poszerzać zakres oferowanych usług zdrowotnych, zwłaszcza tych, które nie zostały włączone do programu NFZ, np. związanych ze stomatologią. • Zwiększyć zakres oferowanych szczepień.
Karty obowiązują wyłącznie w granicach danego miasta.	Rozważyć możliwość wprowadzenia ofert, które swym zakresem obejmują również miasta sąsiadujące, istotne dla programu ze względu na placówki kulturalne oraz sportowo-rekreacyjne lub cały region (jeśli nie kraj) i jego atrakcje, zwłaszcza o charakterze turystycznym (np. zabytki).
Niektóre miasta dzielą rodziny na mniej i bardziej uprzywilejowane ze względu na liczbę dzieci (Grodzisk Mazowiecki, Bielsko-Biała).	Zasady funkcjonowania Karty Dużej Rodziny, jako inicjatywy promującej rodziny wielodzietne, powinny być jednakowe dla wszystkich użytkowników i obejmować wszystkie rodziny 3+.
Konieczność częstego przedłużania Karty (1 rok-3 lata).	Uprościć przedłużanie ważności Karty, np. przez wprowadzenie elektronicznego systemu, za którego pośrednictwem można zrobić to, nie wychodząc z domu, lub wprowadzić automatyczne przedłużanie w przypadku rodzin, których dzieci w najbliższym czasie nie osiągną dorosłości oraz będą kontynuować naukę.
Brak czytelnego systemu przekazywania informacji między użytkownikami programu a jego realizatorem (Wrocław, Bielsko-Biała).	<ul style="list-style-type: none"> • Regularne aktualizowanie listy obowiązujących ofert na stronie www oraz informowanie o wszystkich zmianach za pomocą newslettera. • Skonstruowanie czytelnych stron www z podziałem ofert na kategorie.
Dezynformacja w kwestiach związanych z zakresem honorowania Karty przez prywatnych przedsiębiorców	<ul style="list-style-type: none"> • Egzekwowanie od partnerów programu honorowania Karty, jeśli figurują na liście aktualnie obowiązujących ofert. • Zamieszczanie na liście ofert dokładnej informacji, na jakie produkty oraz usługi przyznana została zniżka w danym punkcie. • Wyraźne oznaczanie miejsc biorących udział w programie przez logo lub plakat (np. na witrynie lub drzwiach).
Użytkownicy programu mają poczucie, że nie mają wpływu na jego kształt, ponieważ miasta nie nawiązują z nimi dialogu.	<ul style="list-style-type: none"> • Regularne przeprowadzanie badań satysfakcji oraz publikowanie i wdrażanie ich rezultatów. • Umożliwienie użytkownikom oceny obowiązujących ofert oraz głosowania na najlepsze sklepy, usługi itd. na stronie www. • Stworzenie forum, na którym użytkownicy mogą się wypowiedzieć na temat programu.

Tabela 1, cd.

1	2
Brak skutecznych działań marketingowych ze strony miast promujących program oraz budujących jego pozytywny wizerunek.	<ul style="list-style-type: none"> • Zrealizowanie kampanii wizerunkowej, która będzie promować rodzinę wielodzietną i karty, a nie przedstawiać program jako kolejną formę pomocy lub zapomogi. • Zrealizowanie kampanii reklamowej, która zwiększy popularność programu, zwróci na niego uwagę nie tylko potencjalnych użytkowników, ale i reszty społeczeństwa. • Stworzenie systemu zachęcającego oraz mobilizującego prywatnych przedsiębiorców do aktywnego udzielania się w programie, nie tylko wykorzystywania go do darmowej reklamy.

Źródło: opracowanie własne na podstawie wywiadów FGI.

Podstawowym problemem w omawianych programach jest niewątpliwie brak zrozumienia i odpowiedniej komunikacji między osobami odpowiedzialnymi za ich realizację a ich uczestnikami. Wzajemny dialog jest bowiem niezbędny, aby z jednej strony władze miast zrozumiały sytuację i realne potrzeby rodzin wielodzietnych, z drugiej zaś same rodziny poznały możliwości swoich miast i problemy, z jakimi stykają się realizatorzy programów. Lepsze zrozumienie sytuacji każdej ze stron i chęć współpracy niewątpliwie wpłynęłyby na poprawę funkcjonowania programów i opinii o nich, a także postrzegania rodzin wielodzietnych jako zaradnych i zainteresowanych sprawami swojej społeczności lokalnej.

Literatura

- Balcerzak-Paradowska B. (red.), 1997, *Rodziny wielodzietne w Polsce: teraźniejszość i przyszłość*, Instytut Pracy i Spraw Socjalnych, Warszawa.
- Bebel A., 2011, *Karta Dużych Rodzin jako nowy instrument lokalnej polityki rodzinnej w Polsce*, [w:] *Problemy rozwoju społeczno-ekonomicznego w Polsce*, Kopycińska D. (red.), Wydawnictwo Naukowe Uniwersytetu Szczecińskiego, Szczecin.
- Bebel A., 2012, *Uwarunkowania poziomu życia i konsumpcji rodzin wielodzietnych w Polsce*, [w:] *Gospodarstwo domowe jako przedmiot badań ekonomicznych*, Forlicz S. (red.), Zeszyty Naukowe Wyższej Szkoły Bankowej we Wrocławiu nr 31/2012, Wydawnictwo WSB w Poznaniu, Poznań.
- Bebel A., 2014, *Wspieranie rodzin wielodzietnych przez samorzdy lokalne – przykład Karty Dużej Rodziny*, [w:] *Problemy współczesnej ekonomii*, Studia i Prace Wydziału Nauk Ekonomicznych i Zarządzania nr 35, T. 2, Wydawnictwo Naukowe Uniwersytetu Szczecińskiego, Szczecin, http://www.wneiz.pl/nauka_wneiz/sip/sip35-2014/SiP-35-t2-279.pdf.
- Berg B.L., 2001, *Qualitative Research Methods for the Social Sciences*, fourth edition, ed. by Allyn and Bacon.
- Bradshaw J., Finch N., Mayhew E., Ritakallio V., Skinner C., 2006, *Child Poverty in Large Families*, <http://eprints.whiterose.ac.uk/73203/1/Document.pdf>.
- Cantillon B., Van den Bosch K., 2002, *Social Policy Strategies to Combat Income Poverty of Children and Families in Europe*, <http://hdl.handle.net/10419/95412>.

- Karta Dużej Rodziny w Polsce w wybranych krajach UE*, 2013, opracowanie D. Głogosz, Kancelaria Prezydenta Rzeczypospolitej Polskiej, Warszawa.
- Karwowski J. (red.), 2003, *Jakość życia w regionie*, Wydawnictwo Uniwersytetu Szczecińskiego, Szczecin.
- Kowalczyk O., Kamiński S. (red.), 2009, *Wymiary polityki społecznej*, Wydawnictwo Uniwersytetu Ekonomicznego we Wrocławiu, Wrocław.
- Les avantages de la carte Famille nombreuse*, 26.06.2013, Dossier Familial, <http://www.dossierfamilial.com/famille/droit-demarche/les-avantages-de-la-carte-famille-nombreuse,1175>.
- Redmond G., 2000, *Children in Large Families: Disadvantaged or Just Different?*, <http://www.lisproject.org/publications/liswps/225.pdf>.
- Sobociński M., 2014, *Polityka rodzinna w Polsce. W stronę zrównoważonego modelu*, Instytut Spraw Publicznych, Warszawa, <http://www.isp.org.pl/uploads/pdf/284226915.pdf>.
- Ubóstwo ekonomiczne w Polsce w 2014 r. (na podstawie badania budżetów gospodarstw domowych)*, 2015, GUS, Departament Badań Społecznych i Warunków Życia, Warszawa.
- Wykaz zniżek oferowanych w ramach Karty Dużej Rodziny, <https://rodzina.gov.pl/duza-rodzina/wyszukiwanie-partnerow-karty-duzej-rodziny>.

Internet

- [1] <http://kartaduzejrodziny.3plus.pl/dla-rodzin/dlaczego-warto/>.
- [2] http://www.consorzioparsifal.it/news/n4680_p1/roma-arriva-la-family-card-vantaggi-formato-famiglia.html.
- [3] http://www.madrid.org/cs/Satellite?c=CM_ConvocaPrestac_FA&cid=1109168957080&noMostrarML=true&pageid=1331802501637&pagename=PortalCiudadano%2FCM_ConvocaPrestac_FA%2FPCIU_fichaConvocaPrestac&vest=1331802501621.
- [4] <http://www.noe.hu>.
- [5] <http://www.voyages-sncf.com/services-train/famille/carte-familles-nombreuses>.
- [6] <https://rodzina.gov.pl/urlopy/urlopy-dla-rodzicow>.
- [7] https://rodzina.gov.pl/sites/default/files/pliki_do_pobrania/wykaz_znizek_oferowanych_przez_partnerow_kdr_0.pdf