

Sylwia Wiśniewska

Uniwersytet Ekonomiczny w Krakowie

OŚRODKI INNOWACJI I PRZEDSIĘBIORCZOŚCI W POLITYCE INNOWACYJNEJ PAŃSTWA

Streszczenie: Celem artykułu jest próba wskazania znaczenia ośrodków innowacji i przedsiębiorczości w polityce innowacyjnej państwa. Opracowanie składa się z dwóch części. W pierwszej zaprezentowano teoretyczne aspekty polityki innowacyjnej, część druga zawiera rozważania nad pojęciem ośrodków innowacji i przedsiębiorczości oraz przedstawia znaczenie tych podmiotów w polityce innowacyjnej w Polsce.

Słowa kluczowe: innowacje, polityka innowacyjna, ośrodki innowacji i przedsiębiorczości.

1. Wstęp

Rozwój cywilizacyjny i technologiczny, procesy globalizacyjne oraz wzrost świadomości i edukacji rynkowej nabywców stanowią podstawę nasilającej się konkurencji. Sprostanie jej wymaga od przedsiębiorstw szukania nowych sposobów konkurencji w celu poprawy swojej pozycji rynkowej¹. Współcześnie firmy², aby utrzymać się na rynku, muszą wdrażać innowacje. Tradycyjne źródła przewagi konkurencyjnej tracą bowiem na znaczeniu w warunkach gospodarki opartej na wiedzy³. Według raportu Światowego Forum Ekonomicznego *The Global Competitiveness Report 2008-2009* w rankingu 134 krajów świata Polska pod względem wskaźników innowacyjności plasuje się dopiero na 64 miejscu⁴. Jednocześnie należy podkreślić, że wśród czynników determinujących innowacyjność przedsiębiorstw i gospodarki

¹ R. Nowacki, *Znaczenie innowacyjności w rozwoju przedsiębiorstwa*, [w:] R. Nowacki, M.W. Staniewski (red.), *Podejście innowacyjne w zarządzaniu przedsiębiorstwem*, Difin, Warszawa 2010, s. 13.

² Określenia firma i przedsiębiorstwo są tu używane zamiennie.

³ K. Poznańska, *Działalność badawczo-rozwojowa przedsiębiorstw i jej umiędzynarodowienie*, [w:] M. Trocki (red.), *Innowacyjne systemy, procesy i metody zarządzania międzynarodowego*, Oficyna Wydawnicza Szkoły Głównej Handlowej w Warszawie, Warszawa 2008, s. 45.

⁴ M.E. Porter, K. Schwab, *The Global Competitiveness Report 2008-2009*, World Economic Forum, Geneva 2008, s. 278.

istotną rolę odgrywają działania państwa, podejmowane w ramach polityki innowacyjnej⁵.

Celem niniejszego artykułu jest próba wskazania znaczenia ośrodków innowacji i przedsiębiorczości (OIiP) w polityce innowacyjnej państwa.

2. Charakterystyka polityki innowacyjnej

W literaturze przedmiotu termin polityka innowacyjna definiowany jest jako działalność państwa i innych instytucji publicznych, ukierunkowana na rozwój badań oraz wspieranie zastosowania w praktyce gospodarczej wyników badań naukowych, wynalazków i nowych osiągnięć wiedzy⁶.

Polityka innowacyjna, zgodnie ze standardami międzynarodowymi zawartymi w dokumentach⁷ Organizacji Współpracy Gospodarczej i Rozwoju (OECD), określana jest jako jedna z polityk gospodarczych, która obejmuje m.in. następujące zagadnienia:

- wzmacnianie powiązań w krajowym systemie innowacji,
- kształtowanie zdolności do wprowadzania innowacji w zakresie techniki i technologii oraz organizacji i edukacji,
- odpowiednie wykorzystanie innowacji jako kluczowego czynnika wzrostu gospodarczego i rozwoju społeczno-gospodarczego,
- dokonywanie strukturalnych zmian technicznych, technologicznych i jakościowych w przemyśle,
- wykorzystanie współpracy międzynarodowej⁸.

Znaczenie polityki innowacyjnej uwarunkowane jest rosnącą wagą innowacji w stosunku do klasycznych czynników wzrostu gospodarczego. Ekonomiści szacują, że 2/3 wzrostu gospodarczego krajów rozwiniętych związane jest z wdrażaniem innowacji. Ponadto znaczenie tej polityki wynika z tzw. zjawiska niedoskonałości funkcji samoregulacyjnej rynku, który bez wsparcia rządów nie jest w stanie zapewnić odpowiedniego poziomu innowacyjności gospodarki (z punktu widzenia społecznego)⁹.

⁵ M. Juchniewicz, *Polityka wspierania innowacyjności przedsiębiorstw*, [w:] J. Sokołowski, M. Sosnowski, A. Żabiński (red.), *Polityka ekonomiczna*, Prace Naukowe Uniwersytetu Ekonomicznego we Wrocławiu nr 111, Wydawnictwo Uniwersytetu Ekonomicznego we Wrocławiu, Wrocław 2010, s. 236-237.

⁶ P. Niedzielski, K. Rychlik, *Innowacje i kreatywność*, Wydawnictwo Naukowe Uniwersytetu Szczecińskiego, Szczecin 2006, s. 105.

⁷ Por. podręczniki *Frascati Manual* i *Oslo Manual*.

⁸ S. Pangsy-Kania, *Polityka innowacyjna państwa a narodowa strategia konkurencyjnego rozwoju*, Wydawnictwo Uniwersytetu Gdańskiego, Gdańsk 2007, s. 143; K. Kozioł, *Modele polityki innowacyjnej w Unii Europejskiej*, [w:] W. Janasz (red.), *Innowacje w działalności przedsiębiorstw w integracji z Unią Europejską*, Difin, Warszawa 2005, s. 131.

⁹ K. Kozioł, *Ewolucja polityki innowacyjnej w Unii Europejskiej*, [w:] W. Janasz (red.), *Innowacje w strategii rozwoju organizacji w Unii Europejskiej*, Difin, Warszawa 2009, s. 196.

W Polsce o polityce innowacyjnej jako samodzielnej dziedzinie można mówić od lat 90. XX wieku, kiedy to rozpoczęła się transformacja polityczno-społeczna i gospodarcza. Z biegiem czasu zmieniało się nastawienie do innowacji, procesu innowacyjnego i jego uwarunkowań oraz roli państwa i rynku w stymulowaniu tych procesów¹⁰. Wybrane zmiany w polityce innowacyjnej w Polsce przedstawiono w tab. 1.

Tabela 1. Porównanie polityki innowacyjnej w Polsce

Wyszczególnienie	Lata 90. XX wieku	XXI wiek
Adresat polityki	naukowiec, przedsiębiorca, (z naciskiem na naukowca)	konsorcjum, sieć naukowców i przedsiębiorców
Zasięg polityki	krajowy	międzynarodowy/ponadnarodowy
Oddziaływanie polityki	odrębny wpływ na naukowca, odrębny na przedsiębiorcę	budowa powiązań między nauką a gospodarką
Rola państwa	państwo nieobecne	państwo jako regulator i koordynator

Źródło: W. Janasz, K. Kozioł, *Determinanty działalności innowacyjnej przedsiębiorstw*, PWE, Warszawa 2007, s. 195.

W związku z tym, że polityka innowacyjna jest częścią i pochodną polityki gospodarczej, to w większości państw Unii Europejskiej (UE) jej głównymi koordynatorami są instytucje podlegające bezpośrednio premierowi. W Polsce na szczeblu centralnym zadania w zakresie wspierania innowacyjności i konkurencyjności polskiej gospodarki realizuje Ministerstwo Gospodarki (MG). Agencją rządową, która realizuje programy ukierunkowane na wspomaganie innowacyjności i transferu technologii, jest Polska Agencja Rozwoju Przedsiębiorczości (PARP), podległa MG¹¹.

Polityka innowacyjna państwa wynika z interdyscyplinarnych uwarunkowań innowacyjności, dlatego realizacja jej założeń wymaga doboru odpowiednich instrumentów z wielu obszarów, takich jak: nauka, regulacje prawne, środki finansowe, usługi doradcze, sieci informacyjne czy też rozbudowa infrastruktury wspomagającej działalność innowacyjną (centra transferu technologii, parki technologiczne, inkubatory przedsiębiorczości). Celem tej polityki jest zwiększenie konkurencyjności gospodarki oraz rozwój społeczno-gospodarczy. Do osiągnięcia tego celu przyczynia się budowa narodowego i regionalnych systemów innowacyjnych¹².

Narodowy system innowacji (NSI), nazywany również krajowym, można zdefiniować jako kompleks wyodrębnionych instytucji, które wspierają rozwój i rozpowszechnianie nowych technologii, tworząc jednocześnie otoczenie, w ramach

¹⁰ W. Janasz, K. Kozioł, *Determinanty działalności innowacyjnej przedsiębiorstw*, PWE, Warszawa 2007, s. 99.

¹¹ M. Juchniewicz, wyd. cyt., s. 237.

¹² S. Pangsy-Kania, wyd. cyt., s. 160.

którego rząd formułuje i realizuje politykę innowacyjną¹³. Z kolei regionalny system innowacji (RSI) stanowi specyficzną formę współpracy różnego rodzaju instytucji i organizacji działających na rzecz rozwoju procesów innowacyjnych w regionie¹⁴. Jednocześnie warto podkreślić, że istotnym komponentem narodowego i regionalnych systemów innowacyjnych są ośrodki innowacji i przedsiębiorczości, które wspierają generowanie, absorpcję i dyfuzję innowacji oraz przepływ wiedzy w tych systemach.

3. Ośrodki innowacji i przedsiębiorczości oraz ich znaczenie w polityce innowacyjnej w Polsce

W gospodarce rynkowej funkcjonowanie instytucji otoczenia biznesu, tworzących środowisko korzystne dla prowadzenia działalności gospodarczej, jest jednym z warunków efektywnego wykorzystania potencjałów rozwojowych występujących w danym regionie¹⁵. Wśród instytucji otoczenia biznesu działają zarówno jednostki prowadzące działalność *non-profit*, jak i firmy komercyjne nastawione na zysk. Funkcjonują one w różnych formach organizacyjno-prawnych, finansowane są ze środków publicznych i/lub prywatnych, a efekty ich działalności często nie dają się skwantyfikować. W ramach instytucji otoczenia rynkowego można wyróżnić podzbiory, które grupują instytucje o podobnym profilu działania, mianowicie:

- banki i instytucje finansowe (np. biura maklerskie, firmy ubezpieczeniowe),
- agencje i fundacje rozwoju regionalnego (np. agencje rozwoju regionalnego, agencje inicjatyw lokalnych),
- ośrodki innowacji i przedsiębiorczości (np. centra transferu technologii, inkubatory przedsiębiorczości, ośrodki szkoleniowo-doradcze),
- instytucje doradcze, informacyjne i szkoleniowe, izby i stowarzyszenia gospodarcze, instytucje promocyjno-handlowe¹⁶.

Na potrzeby niniejszego artykułu przyjęto, że ośrodki innowacji i przedsiębiorczości, to instytucje *non-profit*, których głównym celem działalności jest wspieranie innowacyjności przedsiębiorstw, zwłaszcza małych i średnich¹⁷. Są to podmioty

¹³ K.B. Matusiak, *Narodowy system innowacji*, [w:] K.B. Matusiak (red.), *Innowacje i transfer technologii. Słownik pojęć*, PARP, Warszawa 2008, s. 209.

¹⁴ A. Gralak, *Wzmacnianie zdolności konkurencyjnej regionów przez rozwój regionalnych systemów innowacji*, [w:] Roczniki Naukowe Stowarzyszenia Ekonomistów Rolnictwa i Agrobiznesu t. X, z.2, Warszawa – Poznań – Lublin 2008, s. 63.

¹⁵ D. Stawasz, *Rola i znaczenie instytucji „otoczenia rynkowego” w rozwoju regionalnym*, [w:] T. Markowski, D. Stawasz (red.), *Ekonomiczne i środowiskowe aspekty zarządzania rozwojem miast i regionów*, Wydawnictwo Uniwersytetu Łódzkiego, Łódź 2001, s. 123.

¹⁶ Tamże, s. 124-125.

¹⁷ Por. W. Burdecka, *Instytucje otoczenia biznesu*, PARP, Warszawa 2004, s. 5; A. Sokół, *Wpływ instytucji otoczenia biznesu na rozwój niematerialnych zasobów w regionie Pomorza Zachodniego*, „Problemy Zarządzania. Przedsiębiorczość Technologiczna” 2009, vol. 7, nr 2, s. 106.

zaangażowane w rozwój przedsiębiorczości, innowacyjności i transferu technologii poprzez¹⁸:

- szerzenie wiedzy (doradztwo, informacja, szkolenia) w ramach ośrodków szkoleniowo-doradczych,
- pomoc w transferze i komercjalizacji nowych technologii dzięki centrom transferu technologii,
- asystę w tworzeniu nowych firm, zakładanych przez studentów, absolwentów, doktorantów i pracowników naukowych w preinkubatorach,
- pomoc doradczą, techniczną i lokalową dla nowo powstałych przedsiębiorstw w ramach inkubatorów przedsiębiorczości i technologicznych oraz parków technologicznych,
- wsparcie finansowe oferowane osobom podejmującym działalność gospodarczą i nowo utworzonym firmom w ramach funduszy pożyczkowych czy poręczeń kredytowych.

Oferta OIiP obejmuje szeroki zakres usług mających na celu wspieranie działalności innowacyjnej przedsiębiorstw i budowanie konkurencyjności gospodarki poprzez wzmocnienie sieci powiązań w krajowym i regionalnych systemach innowacyjnych. Syntetyczną charakterystykę podstawowego zakresu działalności wybranych ośrodków innowacji i przedsiębiorczości przedstawiono w tab. 2.

Należy podkreślić, że ośrodki innowacji i przedsiębiorczości tworzą sieci wspierające przedsiębiorczość i innowacyjność. Do najważniejszych struktur sieciowych należy Krajowy System Usług (KSU), będący siecią Polskiej Agencji Rozwoju Przedsiębiorczości. Ośrodki KSU świadczą usługi doradczo-szkoleniowe, informacyjne, proinnowacyjne i finansowe, skierowane głównie do małych i średnich firm oraz przedsiębiorców rozpoczynających działalność gospodarczą. W ramach sieci KSU wyodrębnione zostały podsieci tematyczne, m.in. Krajowa Sieć Innowacji (KSI)¹⁹.

Celem działania ośrodków Krajowej Sieci Innowacji jest wspieranie innowacyjności i konkurencyjności małych i średnich przedsiębiorstw (MSP) poprzez świadczenie usług proinnowacyjnych, takich jak: ocena potrzeb technologicznych, promocja technologii i nowych rozwiązań organizacyjnych oraz wdrażanie nowych technologii. Do świadczenia usług doradczych o charakterze proinnowacyjnym wykorzystują Bazę Danych Technologii KSI, która zawiera oferty technologii oraz zapytania o technologię. Instytucje te pośredniczą bowiem pomiędzy sferą badawczo-rozwojową (B+R) a przedsiębiorstwami sektora MSP²⁰. Koncepcję funkcjonowania Krajowej Sieci Innowacji przedstawiono na rys. 1.

¹⁸ K.B. Matusiak, *Stan polskich ośrodków innowacji i przedsiębiorczości w 2009 r.*, [w:] K.B. Matusiak (red.), *Ośrodki innowacji i przedsiębiorczości w Polsce. Raport 2009*, PARP, Łódź – Warszawa 2009, s. 18.

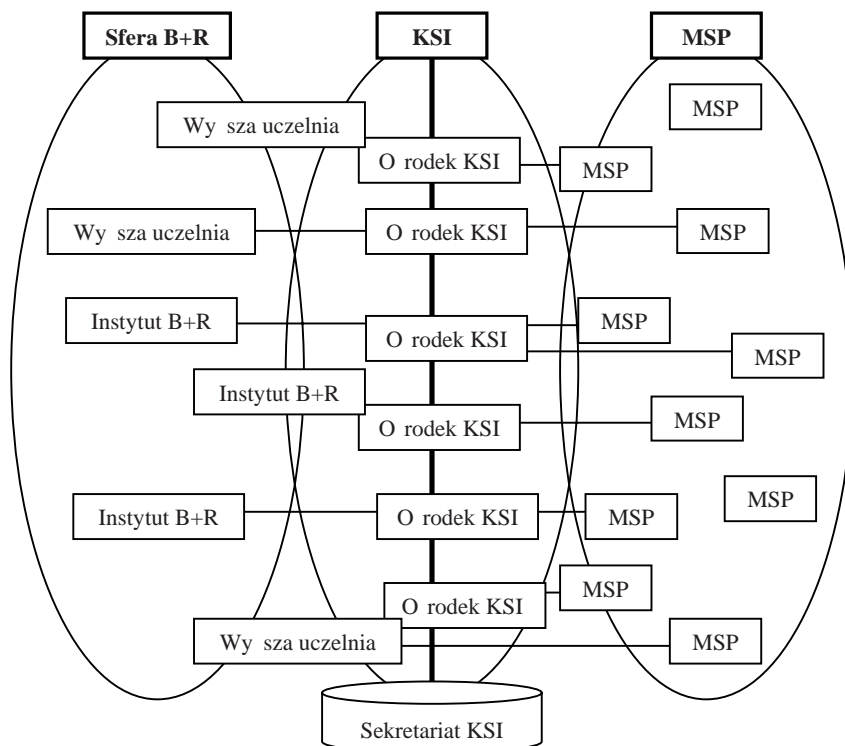
¹⁹ B. Filipiak, J. Ruszała, *Instytucje otoczenia biznesu. Rozwój, wsparcie, instrumenty*, Difin, Warszawa 2009, s. 77.

²⁰ A. Sosnowska, S. Łobejko, *Scenariusze rozwoju instytucjonalnego wsparcia przedsiębiorczości w Polsce*, Instytut Technologii Eksploatacji – Państwowy Instytut Badawczy, Radom 2007, s. 15-17.

Tabela 2. Charakterystyka podstawowego zakresu działalności wybranych ośrodków innowacji i przedsiębiorczości

Rodzaj ośrodka	Zakres oferowanych usług
Park technologiczny	komercjalizacja wiedzy i technologii, pomoc w nawiązaniu współpracy między nauką a gospodarką, usługi doradcze w zakresie transferu technologii i przekształcania wyników badań naukowych i prac rozwojowych w innowacje, udostępnianie przedsiębiorstwom nieruchomości i infrastruktury technicznej na preferencyjnych warunkach
Inkubator technologiczny	pomoc nowo powstałej, innowacyjnej firmie w rozwoju i osiągnięciu zdolności do samodzielnego funkcjonowania na rynku poprzez udostępnienie powierzchni na działalność gospodarczą, doradztwo ekonomiczne, finansowe, prawne, patentowe i technologiczne
Inkubator przedsiębiorczości	udostępnianie pomieszczeń na preferencyjnych zasadach małym i średnim firmom oraz przedsiębiorcom rozpoczynającym działalność gospodarczą, doradztwo prawne i podatkowe
Akademicki inkubator przedsiębiorczości	pomoc studentom, doktorantom i pracownikom naukowym w komercjalizacji wiedzy i technologii oraz praktycznych działaniach rynkowych poprzez dostęp do uczelnianych laboratoriów, doradztwo marketingowe, technologiczne i patentowe oraz udostępnianie powierzchni na preferencyjnych zasadach
Centrum transferu technologii	usługi doradcze i szkoleniowe z zakresu komercjalizacji technologii i wdrażania innowacji, przeprowadzanie audytów technologicznych, prowadzenie bazy ofert technologicznych, usługi informacyjne o możliwości finansowania przedsięwzięć innowacyjnych, pomoc w nawiązaniu współpracy między nauką a gospodarką
Centrum informacji europejskiej	usługi informacyjne na temat funkcjonowania Unii Europejskiej oraz szkoleniowe dotyczące prowadzenia działalności gospodarczej na rynku europejskim, pozyskiwania dotacji unijnych, wspólnotowego systemu standaryzacji i certyfikacji
Centrum doradztwa (centrum wspierania biznesu)	usługi doradcze i szkoleniowe dotyczące prawa (rejestracja nowego podmiotu gospodarczego, ustanowienie prokury) oraz finansów (opodatkowanie, księgowość, preferencyjne źródła finansowania)
Agencja rozwoju regionalnego (lokalnego)	usługi doradcze i szkoleniowe w zakresie rozpoczynania i prowadzenia działalności gospodarczej, usługi informacyjne dotyczące możliwości pozyskiwania środków finansowych
Fundusz pożyczkowy	udzielanie preferencyjnych (niskooprocentowanych) pożyczek przedsiębiorcom rozpoczynającym działalność gospodarczą oraz małym i średnim firmom
Fundusz poręczeń kredytowych	udzielanie poręczeń małym i średnim przedsiębiorstwom (poręczenia wynoszą zazwyczaj od 50% do 80% kwoty kredytu)
Sieć aniołów biznesu	finansowanie (kapitałem długoterminowym, średnio na okres od 3 do 6 lat) innowacyjnych projektów biznesowych, będących we wczesnych fazach rozwoju (instytucje te w zamian za swój kapitał pieniężny i intelektualny obejmują zazwyczaj mniejszościowy pakiet udziałów w przedziale od 20% do 45%, a zysk realizują w momencie wyjścia z inwestycji)

Źródło: E. Dąbrowska, K.B. Matusiak, *Sieć aniołów biznesu*, [w:] K.B. Matusiak (red.), *Ośrodki innowacji i przedsiębiorczości w Polsce. Raport 2009*, PARP, Łódź – Warszawa 2009, s. 271; B. Kaczmarek, *Modelowanie działalności AIP w procesie badania ich efektywności*, [w:] P. Niedzielski, K. Poznańska, K.B. Matusiak (red.), *Kapitał ludzki – Innowacje – Przedsiębiorczość*, Zeszyty Naukowe nr 525, Ekonomiczne Problemy Usług nr 28, Wydawnictwo Naukowe Uniwersytetu Szczecińskiego, Szczecin 2009, s. 141-142; K.B. Matusiak, A. Tórz-Rzepczyńska, *Inkubatory technologiczne*, [w:] K.B. Matusiak (red.), *Ośrodki innowacji i przedsiębiorczości w Polsce. Raport 2009*, PARP, Łódź – Warszawa 2009, s. 69; K. Wach, *Instytucje otoczenia biznesu w południowej Polsce w świetle badań empirycznych*, [w:] R. Borowiecki, A. Jaki (red.), *Potencjał restrukturyzacji w warunkach globalizacji i nowej gospodarki*, Wydawnictwo Uniwersytetu Ekonomicznego w Krakowie, Kraków 2007, s. 761-762.



Rys. 1. Koncepcja Krajowej Sieci Innowacji

Źródło: G. Gromada, *Krajowa Sieć Innowacji (KSI). Koncepcja i założenia*, PARP, Wrocławskie Centrum Transferu Technologii, Politechnika Wroclawska, Wrocław 2003, s. 4; [za:] A. Sosnowska, S. Łobjeko, *Scenariusze rozwoju instytucjonalnego wsparcia przedsiębiorczości w Polsce*, Instytut Technologii Eksploatacji – Państwowy Instytut Badawczy, Radom 2007, s. 15.

Oceniając działalność ośrodków innowacji i przedsiębiorczości w aspekcie wspierania polityki innowacyjnej w Polsce, należy zwrócić uwagę na kilka problemów. Ośrodki Krajowego Systemu Usług koncentrują się głównie na prostych usługach informacyjnych i szkoleniowych. Z kolei w ofercie nielicznych instytucji należących do Krajowej Sieci Innowacji, obejmującej m.in. centra transferu technologii, inkubatory technologiczne i parki technologiczne, dominują usługi niskospecjalistyczne, które są finansowane przez PARP. Ponadto małe zainteresowanie ze strony przedsiębiorców ofertą OIiP może świadczyć z jednej strony o braku informacji o tych instytucjach i ich ofercie wśród MSP, a z drugiej strony o niedopasowaniu tej oferty do potrzeb małych i średnich przedsiębiorstw²¹.

²¹ M. Gasz, *Stan i perspektywy rozwoju innowacji w Polsce*, [w:] Zeszyty Naukowe Politechniki Rzeszowskiej, nr 272, seria: Zarządzanie i Marketing z. 17, nr 3/2010, Oficyna Wydawnicza Politechniki Rzeszowskiej, Rzeszów 2010, s. 91; M. Juchniewicz, wyd. cyt., s. 239.

4. Podsumowanie

Skuteczność polityki innowacyjnej państwa w znacznej mierze determinowana jest działalnością ośrodków innowacji i przedsiębiorczości, wspierających procesy innowacyjne w gospodarce. Wyniki badań wskazują jednak na niewystarczającą informację na ich temat. Skutkuje to ograniczonym wykorzystaniem ich potencjału. Pożądane są zatem koordynacja działań poszczególnych OLiP oraz uporządkowanie informacji o ich usługach²².

Wskazane wydaje się również poszerzenie oferty o usługi wysokospecjalistyczne, tak aby odpowiadały potrzebom przedsiębiorstw w aspekcie budowy systemu innowacyjnego danego kraju oraz gospodarki opartej na wiedzy. Ponadto zasadne jest prowadzenie nieustannej analizy potrzeb przedsiębiorców przez ośrodki innowacji i przedsiębiorczości, w celu dostosowania ich oferty do rosnących potrzeb firm.

Literatura

- Burdecka W., *Instytucje otoczenia biznesu*, PARP, Warszawa 2004.
- Dąbrowska E., Matusiak K.B., *Sieci aniołów biznesu*, [w:] K.B. Matusiak (red.), *Ośrodki innowacji i przedsiębiorczości w Polsce. Raport 2009*, PARP, Łódź – Warszawa 2009.
- Filipiak B., Ruszała J., *Instytucje otoczenia biznesu. Rozwój, wsparcie, instrumenty*, Difin, Warszawa 2009.
- Gasz M., *Stan i perspektywy rozwoju innowacji w Polsce*, [w:] Zeszyty Naukowe Politechniki Rzeszowskiej nr 272, seria: Zarządzanie i Marketing z. 17, nr 3/2010, Oficyna Wydawnicza Politechniki Rzeszowskiej, Rzeszów 2010.
- Gralak A., *Wzmacnianie zdolności konkurencyjnej regionów przez rozwój regionalnych systemów innowacji*, [w:] Roczniki Naukowe Stowarzyszenia Ekonomistów Rolnictwa i Agrobiznesu t. X, z. 2, Warszawa – Poznań – Lublin 2008.
- Gromada G., *Krajowa Sieć Innowacji (KSI). Koncepcja i założenia*, PARP, Wrocławskie Centrum Transferu Technologii, Politechnika Wroclawska, Wrocław 2003.
- Janasz W., Koziół K., *Determinanty działalności innowacyjnej przedsiębiorstw*, PWE, Warszawa 2007.
- Juchniewicz M., *Polityka wspierania innowacyjności przedsiębiorstw*, [w:] J. Sokołowski, M. Sosnowski, A. Żabiński (red.), *Polityka ekonomiczna*, Prace Naukowe Uniwersytetu Ekonomicznego we Wrocławiu nr 111, Wydawnictwo Uniwersytetu Ekonomicznego we Wrocławiu, Wrocław 2010.
- Kaczmarek B., *Modelowanie działalności AIP w procesie badania ich efektywności*, [w:] P. Niedzielski, K. Poznańska, K. B. Matusiak (red.), *Kapitał ludzki – Innowacje – Przedsiębiorczość*, Zeszyty Naukowe nr 525, Ekonomiczne Problemy Usług nr 28, Wydawnictwo Naukowe Uniwersytetu Szczecińskiego, Szczecin 2009.
- Koziół K., *Ewolucja polityki innowacyjnej w Unii Europejskiej*, [w:] W. Janasz (red.), *Innowacje w strategii rozwoju organizacji w Unii Europejskiej*, Difin, Warszawa 2009.
- Koziół K., *Modele polityki innowacyjnej w Unii Europejskiej*, [w:] W. Janasz (red.), *Innowacje w działalności przedsiębiorstw w integracji z Unią Europejską*, Difin, Warszawa 2005.

- Matusiak K.B., *Narodowy system innowacji*, [w:] K. B. Matusiak (red.), *Innowacje i transfer technologii. Słownik pojęć*, PARP, Warszawa 2008.
- Matusiak K.B., *Stan polskich ośrodków innowacji i przedsiębiorczości w 2009 r.*, [w:] K.B. Matusiak (red.), *Ośrodki innowacji i przedsiębiorczości w Polsce. Raport 2009*, PARP, Łódź – Warszawa 2009.
- Matusiak K.B., Tórz-Rzeczyczyńska A., *Inkubatory technologiczne*, [w:] K.B. Matusiak (red.), *Ośrodki innowacji i przedsiębiorczości w Polsce. Raport 2009*, PARP, Łódź – Warszawa 2009.
- Niedzielski P., Rychlik K., *Innowacje i kreatywność*, Wydawnictwo Naukowe Uniwersytetu Szczecińskiego, Szczecin 2006.
- Nowacki R., *Znaczenie innowacyjności w rozwoju przedsiębiorstwa*, [w:] R. Nowacki, M.W. Staniński (red.), *Podejście innowacyjne w zarządzaniu przedsiębiorstwem*, Difin, Warszawa 2010.
- Pangsy-Kania S., *Polityka innowacyjna państwa a narodowa strategia konkurencyjnego rozwoju*, Wydawnictwo Uniwersytetu Gdańskiego, Gdańsk 2007.
- Porter M.E., Schwab K., *The Global Competitiveness Report 2008-2009*, World Economic Forum, Geneva 2008.
- Poznańska K., *Działalność badawczo-rozwojowa przedsiębiorstw i jej umiędzynarodowienie*, [w:] M. Trocki (red.), *Innowacyjne systemy, procesy i metody zarządzania międzynarodowego*, Oficyna Wydawnicza Szkoły Głównej Handlowej w Warszawie, Warszawa 2008.
- Sokół A., *Wpływ instytucji otoczenia biznesu na rozwój niematerialnych zasobów w regionie Pomorza Zachodniego*, „Problemy Zarządzania. Przedsiębiorczość Technologiczna” 2009, vol. 7, nr 2.
- Sosnowska A., Łobejko S., *Scenariusze rozwoju instytucjonalnego wsparcia przedsiębiorczości w Polsce*, Instytut Technologii Eksploatacji – Państwowy Instytut Badawczy, Radom 2007.
- Stawasz D., *Rola i znaczenie instytucji „otoczenia rynkowego” w rozwoju regionalnym*, [w:] T. Markowski, D. Stawasz (red.), *Ekonomiczne i środowiskowe aspekty zarządzania rozwojem miast i regionów*, Wydawnictwo Uniwersytetu Łódzkiego, Łódź 2001.
- Wach K., *Instytucje otoczenia biznesu w południowej Polsce w świetle badań empirycznych*, [w:] R. Borowiecki, A. Jaki (red.), *Potencjał restrukturyzacji w warunkach globalizacji i nowej gospodarki*, Wydawnictwo Uniwersytetu Ekonomicznego w Krakowie, Kraków 2007.

INNOVATION AND BUSINESS CENTRES IN INNOVATION POLICY OF THE STATE

Summary: The purpose of this article is to present innovation and business centres and their role in the innovation policy of the state. The paper is divided into two parts. In the first part of the article the author describes problems referring to the concept of the innovation policy. The second part concentrates on the meaning of innovation and business centres in the innovation policy in Poland.

Keywords: innovation, innovation policy, innovation and business centres.