

PRACE NAUKOWE

Uniwersytetu Ekonomicznego we Wrocławiu

RESEARCH PAPERS

of Wrocław University of Economics

Nr 449

Ekonomia



Wydawnictwo Uniwersytetu Ekonomicznego we Wrocławiu
Wrocław 2016

Redakcja wydawnicza: Joanna Świrska-Korlub, Jadwiga Marcinek

Redakcja techniczna i korekta: Barbara Łopusiewicz

Łamanie: Beata Mazur

Projekt okładki: Beata Dębska

Informacje o naborze artykułów i zasadach recenzowania
znajdują się na stronach internetowych

www.pracnaukowe.ue.wroc.pl

www.wydawnictwo.ue.wroc.pl

Publikacja udostępniona na licencji Creative Commons

Uznanie autorstwa-Użycie niekomercyjne-Bez utworów zależnych 3.0 Polska
(CC BY-NC-ND 3.0 PL)



© Copyright by Uniwersytet Ekonomiczny we Wrocławiu
Wrocław 2016

ISSN 1899-3192

e-ISSN 2392-0041

ISBN 978-83-7695-616-9

Wersja pierwotna: publikacja drukowana

Zamówienia na opublikowane prace należy składać na adres:

Wydawnictwo Uniwersytetu Ekonomicznego we Wrocławiu

ul. Komandorska 118/120, 53-345 Wrocław

tel./fax 71 36 80 602; e-mail: econbook@ue.wroc.pl

www.ksiegarnia.ue.wroc.pl

Druk i oprawa: TOTEM

Spis treści

| | |
|-------------------------------------------------------------------------------------------------------------------------------------------------------------------------------------------------------------------------------------------------------------------------------------------------------------------------|-----|
| Wstęp | 11 |
| Piotr Adamczewski: Organizacje inteligentne w rozwoju społeczeństwa wiedzy / Intelligent organizations in the development of knowledge society | 13 |
| Maciej Banasik: Siła demokracji a władza finansjery na przykładzie kryzysu w Grecji / The strength of democracy vs. the power of high finance on the example of the crisis in Greece | 23 |
| Paweł Białynicki-Birula, Łukasz Mamica: Uwarunkowania i efekty polityki przemysłowej w świetle neoweberowskiej koncepcji państwa / Determinants and effects of industrial policy in the context of the neoweberian state model | 40 |
| Jan Borowiec: Integracja handlowa jako determinanta synchronizacji cykli koniunkturalnych w strefie euro / Trade integration as a determinant of business cycles synchronization in the Euro Area | 52 |
| Malgorzata Bułkowska: Potencjalny wpływ bilateralnych umów handlowych na wzrost gospodarczy UE – przewidywane skutki dla polskiego sektora rolno-spożywczego / Potential impact of the bilateral trade agreements on the economic growth in the EU – expected consequences for the Polish agri-food sector | 61 |
| Sławomir Czetwertyński: Produkcja partnerska a nieformalny obrót cyfrowymi dobrami informacyjnymi / Peer production vs. informal distribution of digital information goods | 72 |
| Ireneusz Dąbrowski: Mechanizmy sprzężeń zwrotnych i ujęcie cybernetyczne w ekonomii / Feedbacks and cybernetic coverage in economics | 86 |
| Tomasz Dębowski: Polityka regionalna Unii Europejskiej w Polsce – terażniejszość i przyszłość / Regional policy of the European Union in Poland – present and future | 96 |
| Wirginia Doryń: Innowacyjność sektora niskiej techniki w krajach Unii Europejskiej – analiza porównawcza / Innovation of the low technology sector in the European Union – a comparative analysis | 109 |
| Karolina Dreła: Prekariat – kierunki zmian i wpływ na rynek pracy / Precariat – directions of changes and impact on the labour market | 118 |
| Monika Fabińska: Droga kobiet do sukcesu biznesowego w dobie polityki równych szans / Women’s road to business success in the era of equal opportunities policy | 130 |

| | |
|---------------------------------------------------------------------------------------------------------------------------------------------------------------------------------------------------------------------------------------------------------------------|-----|
| Maria Fic, Daniel Fic, Edyta Ropuszyńska-Surma: Społeczno-ekonomiczne ograniczenia rozwoju gospodarczego Polski w kontekście pułapki średniego dochodu / Socio-economic constraints of the Polish economic growth in context of the middle-income trap | 142 |
| Paweł Głodek: Proces komercjalizacji wiedzy a struktury uczelni wyższej – ujęcie modelowe / Process of knowledge commercialization and university organisational units – model approach..... | 155 |
| Aleksandra Grabowska-Powaga: Uwarunkowania kształtowania kapitału społecznego – odniesienia do Polski / Factors that influence social capital – references to Poland..... | 169 |
| Alina Grynia: Poziom oraz struktura finansowania działalności badawczo-rozwojowej na Litwie na tle pozostałych krajów UE / Level and structure of investment in research and development in Lithuania in comparison with other countries | 177 |
| Mariusz Hamulczuk, Jakub Kraciuk: Procesy globalizacji a wzrost gospodarczy w krajach europejskich / Globalisation processes vs. economic growth in the European countries | 191 |
| Anna Horodecka, Liudmyła Vozna: The vulnerability of the labor market as the effect of the human motivation to work / Wrażliwość rynku pracy jako skutek motywacji człowieka do pracy | 207 |
| Agata Jakubowska: Instytucjonalne podłoże relacji podmiotów funkcjonujących na rynku / Institutional background of relations between entities on the market | 216 |
| Ewa Jaska: Uwarunkowania makroekonomiczne rozwoju rynku reklamy medialnej w Polsce / Macroeconomic conditions for the development of media advertising market in Poland | 224 |
| Michał Jurek: Społeczna odpowiedzialność biznesu – ewolucja koncepcji i jej znaczenia / Corporate social responsibility – evolution of the concept and its importance..... | 234 |
| Renata Karkowska, Igor Kravchuk: Struktura inwestorów na GPW w Warszawie w kontekście zmian makroekonomicznych i rynkowych / Structure of investors in the Warsaw Stock Exchange in the context of macroeconomic and market changes..... | 246 |
| Grażyna Karmowska: Analiza i ocena poziomu ekoinnowacji w nowych krajach członkowskich Unii Europejskiej / Analysis and assessment of the level of eco-innovation in the new member countries of the European Union | 257 |
| Dariusz Kielczewski: Racjonalność człowieka gospodarującego w ujęciu koncepcji <i>homo sustinens</i> / Rationality of managing man in the concept of <i>homo sustinens</i> | 269 |

| | |
|---------------------------------------------------------------------------------------------------------------------------------------------------------------------------------------------------------------------------------------------------------------------------------------------------------------------------------------------------------------|-----|
| Krystyna Kietlińska: Rola powiatowych urzędów pracy w przeciwdziałaniu bezrobociu w Polsce / The role of district labour offices of work in counter-acting unemployment in Poland | 277 |
| Aneta Kisiel: Kształtowanie kapitału ludzkiego – wybrane problemy / Human capital shaping – selected issues | 289 |
| Dariusz Klimek: Funkcja ekonomiczna imigracji na polskim rynku pracy / The economic function of immigration on the Polish labor market | 300 |
| Paweł Kocoń: Zarządzanie informacją – utajnianiem i ujawnianiem – jako funkcja zarządzania publicznego / Managing the information – encryption and disclosure – as public management functions | 310 |
| Anna Kozłowska, Agnieszka Szczepowska-Flis: Weryfikacja hipotezy schumpeterowskiej w kontekście rodzajowej struktury wdrażanych innowacji / Verification of Schumpeterian hypothesis in the context of generic structure of innovations | 319 |
| Anna Kozłowska, Agnieszka Szczepowska-Flis: Wpływ wybranych warunków działalności gospodarczej na aktywność innowacyjną przedsiębiorstw / Influence of chosen conditions of economic activity on innovation activity of enterprises | 329 |
| Joanna Kudelko: Nowy paradygmat rozwoju w realizacji polityki spójności / New paradigm of development in the implementation of cohesion policy | 340 |
| Wojciech Leoński: Rola państwa i instytucji rządowych w promowaniu koncepcji społecznej odpowiedzialności biznesu w Polsce / The role of the state and government agencies in promoting the concept of corporate social responsibility in Poland | 350 |
| Renata Lisowska: Kształtowanie przewagi konkurencyjnej małych i średnich przedsiębiorstw poprzez wykorzystanie wzornictwa przemysłowego – doświadczenia województwa wielkopolskiego / Shaping the competitive advantage of small and medium-sized enterprises through the use of industrial design – experience of the Wielkopolskie Voivodeship | 358 |
| Irena Łącka: Wkład uczelni i instytutów badawczych w ochronę własności przemysłowej w Polsce w latach 2009-2014 / Input of universities and research institutes on the protection of industrial property in Poland between 2009 and 2014 | 368 |
| Agnieszka Malkowska: Eksport województwa zachodniopomorskiego – charakterystyka i znaczenie dla regionu / Exports in Zachodniopomorskie Voivodeship – profile and significance for the region | 381 |
| Natalia Mańkowska: Usługi e-administracji a konkurencyjność międzynarodowa w wymiarze instytucjonalnym / E-government services and institutional competitiveness | 392 |
| Grażyna Michalczuk, Julita Fiedorczyk: Kapitał intelektualny kraju (NIC) – konceptualizacja podejść / National intellectual capital (NIC) – the conceptualization of approach | 402 |

| | |
|---------------------------------------------------------------------------------------------------------------------------------------------------------------------------------------------------------------------------------------------------------------------------|-----|
| Michał Michorowski, Artur Pollok, Bogumiła Szopa: Przeobrażenia w sferze dochodów gospodarstw domowych w Polsce według grup społeczno-ekonomicznych w latach 1993-2014 / Transformations in household incomes in Poland by socioeconomic groups in 1993-2014 | 412 |
| Dorota Milek: Przestrzenne zróżnicowanie innowacyjności polskich regionów / Spatial diversity of Polish regions innovativeness | 424 |
| Bogumiła Mucha-Leszko: Przyczyny słabego ożywienia koniunktury gospodarczej w strefie euro w świetle hipotezy o nowej sekularnej stagnacji / Causes of the Eurozone's slow economic recovery in the light of new secular stagnation hypothesis | 436 |
| Rafał Nagaj: Działania zbiorowe i na rzecz innych – analiza porównawcza polskich, litewskich i hiszpańskich studentów / Collective actions and helping others – comparative analysis of Polish, Lithuanian and Spanish student) | 450 |
| Paulina Nowak: Regionalne zróżnicowania poziomu nasycenia w ośrodki innowacji i przedsiębiorczości / Regional variation in the level of saturation in the centers of innovation and entrepreneurship | 462 |
| Robert Pietrzykowski: Rozwój gospodarczy państw Europy Środkowej i Wschodniej jako członków Unii Europejskiej / Economic development of countries of Central and Eastern Europe as members of the European Union | 476 |
| Elżbieta Pohulak-Żołędowska, Arkadiusz Żabiński: Wykorzystanie idei otwartych innowacji we współczesnych gospodarkach / Open innovation concept in contemporary economies | 487 |
| Gabriela Przesławska: Otoczenie instytucjonalne jako czynnik międzynarodowej konkurencyjności kraju oraz inkluzywnego wzrostu / Institutional environment as a factor of country's international competitiveness and inclusive growth..... | 498 |
| Malgorzata Raczkowska: Jakość życia w krajach Unii Europejskiej / Quality of life in the European Union | 511 |
| Anna Rutkowska-Gurak: Refleksje nad metodologią nauk ekonomicznych / Reflections on the methodology of economic sciences | 522 |
| Stanisław Swadźba: Wzrost gospodarczy krajów Azji Południowo-Wschodniej i Unii Europejskiej. Analiza porównawcza / The economic growth of South-East Asia and the European Union. Comparative analysis | 536 |
| Anna Sworowska: Współpraca patentowa nauki i biznesu na przykładzie województwa podkarpackiego – analiza sieci / Network analysis of patent cooperation between science and business – the case of Subcarpathian region | 547 |
| Monika Szafrąńska, Renata Matysik-Pejas: Społeczna odpowiedzialność banków komercyjnych w Polsce wobec środowiska naturalnego / Corpo- | |

| | |
|-------------------------------------------------------------------------------------------------------------------------------------------------------------------------------------------------------------------------------------------------------------------------------|-----|
| rate social responsibility of commercial banks in Poland towards the natural environment..... | 559 |
| Piotr Szkudlarek: Płeć studentów a ich aktywność społeczna w świetle badań nad kapitałem społecznym / Sex of students and their social activity in the light of research into the social capital | 573 |
| Agnieszka Szulc: Instytucje formalne i nieformalne na rynku pracy w Polsce / Formal and informal institutions on the labour market in Poland | 584 |
| Andrzej Szuwarzyński: Porównanie efektywności działalności badawczo-rozwojowej w krajach OECD / Comparison of efficiency of research and development in OECD countries | 595 |
| Magdalena Szyszko: Oczekiwania bliskie racjonalnym? Współczesne koncepcje kształtowania oczekiwań uczestników rynku / Bounded rationality of expectations? Modern hypotheses of expectations formation of market participants..... | 606 |
| Ewa Ślęzak: Migracje Polaków po 2004 roku a gospodarstwa domowe – implikacje teoretyczne i praktyczne / Migrations of the Polish after 2004 vs. the households – theoretical and practical implications | 616 |
| Mirosława Tereszczuk: Instrumenty polityki handlowej Unii Europejskiej a polski handel zagraniczny produktami rolno-spożywczymi / Trade policy instruments of the European Union versus the Polish foreign trade in agricultural products | 627 |
| Agnieszka Tomczak: Polityka monetarna i fiskalna w warunkach wysokiego zadłużenia / Monetary and fiscal policy in the conditions of considerable indebtedness..... | 639 |
| Katarzyna Twarowska: Efekty międzynarodowej koordynacji polityki walutowej w latach 1978-2015 / Effects of international monetary policy coordination in the period 1978-2015..... | 652 |
| Zuzanna Urbanowicz: Simulation analysis of the degree of inadequacy in the single monetary policy for the EU economy outside the euro zone / Symulacyjna analiza stopnia nieadekwatności jednolitej polityki pieniężnej dla unijnej gospodarki spoza strefy euro | 665 |
| Grażyna Węgrzyn: Absolwenci na europejskim rynku pracy – analiza porównawcza / University graduates at European labour market – comparative analysis | 675 |
| Danuta Witczak-Roszkowska: Kapitał społeczny polskich regionów / Social capital of Polish regions..... | 686 |
| Katarzyna Włodarczyk: Serwicyzacja konsumpcji w polskich gospodarstwach domowych / Servicization of consumption in Polish households..... | 699 |
| Renata Wojciechowska: Between economic triumphalism and anti-economism / Między tryumfalizmem ekonomicznym a antyeconomizmem | 709 |

| | |
|-------------------------------------------------------------------------------------------------------------------------------------------------------------------------------------------------------------------------------------------|-----|
| Malgorzata Wosiek: Migracje międzynarodowe w procesach dostosowawczych na rynkach pracy krajów UE w czasie kryzysu / International migration in the labour market adjustment processes in the EU countries during the crisis | 718 |
| Urszula Zagóra-Jonszta: Dwugłos klasyków francuskich na temat podatków – Bastiat i Sismondi / Two voices of French classics about taxes – Bastiat and Sismondi | 730 |
| Malgorzata Zielenkiewicz: Konkurencyjność krajów UE w świetle globalnego kryzysu finansowego / Competitiveness of the EU countries in the context of the global financial crisis | 740 |

Wstęp

Z wielką przyjemnością oddajemy do Państwa rąk publikację pt. „Ekonomia”, wydaną w ramach Prac Naukowych Uniwersytetu Ekonomicznego we Wrocławiu. Opracowanie składa się z 65 artykułów, w których autorzy prezentują wyniki badań w czterech obszarach problemowych analizowanych na poziomie mikro- i makroekonomicznym.

Pierwszy obszar przedstawia rozważania dotyczące rynku pracy i instytucji rynku pracy, a także roli kapitału ludzkiego w gospodarce. Znalazły się tutaj wyniki badań na temat np.: roli urzędów pracy w przeciwdziałaniu bezrobociu, wpływu instytucji formalnych i nieformalnych na rynek pracy, zjawiska prekariatu, sytuacji kobiet na rynku pracy w dobie polityki równych szans czy pozycji absolwentów na europejskim rynku pracy. Drugi obszar dotyczy problemów makroekonomicznych współczesnych gospodarek, często ukazywanych w kontekście analizy sytuacji Polski na tle innych krajów unijnych. W tej grupie artykułów zaprezentowano wyniki analiz dotyczących m.in.: interwencjonizmu monetarnego i fiskalnego w warunkach wysokiego zadłużenia, polityki monetarnej i fiskalnej w krajach unijnych, ograniczeń wzrostu i rozwoju gospodarczego, innowacyjności i przedsiębiorczości, działalności badawczo-rozwojowej oraz roli kapitału intelektualnego kraju. Trzeci obszar tematyczny prezentowanej publikacji stanowią aspekty mikroekonomiczne, omawiając je np. dokonano analizy relacji podmiotów funkcjonujących na rynku, poddano ocenie przeobrażenia w sferze dochodów gospodarstw domowych czy opisano wpływ migracji na gospodarstwa domowe w Polsce. Czwarty obszar obejmuje zaś opracowania dotyczące fundamentów ekonomii, m.in. racjonalności człowieka w ujęciu *homo sustinens*, nowych paradygmatów rozwoju, refleksji nad metodologią nauk ekonomicznych, koncepcji kształtowania oczekiwań uczestników rynku czy analiz poglądów klasyków francuskich na temat podatków.

Książka przeznaczona jest dla pracowników naukowych szkół wyższych, specjalistów w praktyce zajmujących się problematyką ekonomiczną, studentów studiów ekonomicznych oraz słuchaczy studiów podyplomowych i doktoranckich.

Artykuły składające się na niniejszą książkę były recenzowane przez samodzielnych pracowników nauki, w większości kierowników katedr ekonomii. Chcielibyśmy serdecznie podziękować za wnikliwe i rzetelne recenzje, często inspirujące do dalszych badań. Oddając powyższą publikację do rąk naszych Czytelników, wyrażamy jednocześnie nadzieję, że ze względu na jej wszechstronny charakter spotka się ona z zainteresowaniem i przyczyni do rozpoczęcia inspirujących dyskusji.

Jerzy Sokołowski

Piotr Szkudlarek

Uniwersytet Szczeciński
e-mail: tatus@wneiz.pl

PLEĆ STUDENTÓW A ICH AKTYWNOŚĆ SPOŁECZNA W ŚWIELE BADAŃ NAD KAPITAŁEM SPOŁECZNYM

SEX OF STUDENTS AND THEIR SOCIAL ACTIVITY IN THE LIGHT OF RESEARCH INTO THE SOCIAL CAPITAL

DOI: 10.15611/pn.2016.449.50

JEL Classification: A14, D10

Streszczenie: Celem opracowania jest ocena skłonności studentów do aktywności społecznej uwzględniając kryterium płci. W jego pierwszej części zawarto rozważania natury teoretycznej odnoszące się do kapitału społecznego i aktywności społecznej. Następnie przedstawiono wyniki badań dotyczące ogólnej aktywności społecznej Polaków. Kolejna część zawiera wyniki badań ankietowych, dotyczących aktywności społecznej studentów pierwszego roku studiów z Wydziału Nauk Ekonomicznych i Zarządzania Uniwersytetu Szczecińskiego. Stanowią one fragment szerszych badań nad kapitałem społecznym. W opracowaniu sformułowano wnioski dotyczące aktywności społecznej studentów w trzech wymiarach: nieformalnych interakcji osobistych, indywidualnej aktywności na rzecz osób czy społeczności wyrażonej udzielaniem im pomocy oraz tworzeniem państwa obywatelskiego. Badanie dotyczące aktywności społecznej zostało wzbogacone o analizę związku między płcią a rodzajami aktywności społecznej.

Słowa kluczowe: aktywność społeczna, kapitał społeczny.

Summary: The aim of the article is to assess the propensity of students to social activity taking into account their sex. Issues concerning social capital and social activity are shown in the theoretical part of the article. In the empirical part the analysis of data from surveys conducted among students in Poland (Szczecin University, Faculty of Economics and Management) was made. The article presents a part of broader fragment research on social capital. The article presents conclusions regarding the preferred forms of providing assistance to others, formal and informal social interaction. The research of students' social activity was complemented by an analysis of the relationship between gender and types of social activity.

Keywords: social activity, social capital.

1. Wstęp

Istotą każdego państwa demokratycznego są zaangażowani w życie publiczne obywatele. Dotyczy to również ludzi młodych, w tym studentów, którzy są pokoleniem wolnym od doświadczeń antydemokratycznego ustroju państwa. W przeciwieństwie

do swoich rodziców mają oni swobodę działania, decydowania czy wyrażania swoich opinii na gruncie prywatnym i społecznym. Mają oni także możliwość podejmowania szerokiej aktywności społecznej, stanowiącej przejaw identyfikacji ze zbiorowością, w której funkcjonują, oraz gotowość osiągnięcia z nią wspólnego dobra. Aktywność społeczna stanowi jeden z obszarów badań nad kapitałem społecznym. Problematyka jego posiadania, budowania i wykorzystywania to obecnie jeden z istotnych problemów poruszanych w kontekście osiągnięcia rozwoju gospodarczego [Grosse 2002; Harrison, Huntington 2003].

Celem opracowania jest ocena skłonności studentów do aktywności społecznej uwzględniając kryterium płci. Przy tym aktywność ta będzie oceniana w trzech wymiarach. Pierwszy z nich to nieformalne interakcje społeczne. Drugi obejmuje indywidualną aktywność na rzecz społeczeństwa wyrażoną przez pomaganie innym. Ostatni wymiar odnosi się do aktywności formalnej, przejawiającej się uczestnictwem w grupach czy organizacjach formalnych oraz spotkaniach publicznych. W opracowaniu postawiono również hipotezę, że płeć studentów nie ma wpływu na ich aktywność społeczną.

Osiągnięcie celu pracy i weryfikację postawionej hipotezy uzyskano dzięki wykorzystaniu wyników badań ankietowych dotyczących aktywności społecznej studentów pierwszego roku studiów z Wydziału Nauk Ekonomicznych i Zarządzania Uniwersytetu Szczecińskiego. Stanowią one część szerszych badań nad kapitałem społecznym¹. Respondenci stanowili około 58% wszystkich studentów pierwszego roku studiujących na tym wydziale ($n = 239$). Uzyskane wyniki badań zostały poddane obróbce statystycznej, w tym z wykorzystaniem testu Chi-kwadrat. Formulowane wnioski dotyczą badanej grupy zbiorowości studentów. Analiza badań została poprzedzona częścią teoretyczną, w której przedstawiono krótkie rozważenia dotyczące kapitału społecznego i aktywności społecznej.

2. Wybrane zagadnienia dotyczące kapitału społecznego i aktywności społecznej

Ekonomia wciąż poszukuje odpowiedzi na kluczowe pytanie, co determinuje osiągnięcie przez dane społeczności dobrobytu, jakie są kluczowe czynniki wzrostu gospodarczego i rozwoju. Obecnie dużą uwagę w szerokim dyskursie wśród teoretyków i praktyków życia gospodarczego skupia na sobie koncepcja kapitału społecznego. Jej rozwój można traktować jako krytykę neoklasycznego paradygmatu i jego niezdolność do uchwycenia zjawisk społecznych wpływających na rozwój

¹ Badanie przeprowadzono przez pracowników Katedry Makroekonomii, Instytutu Ekonomii, Wydziału Nauk Ekonomicznych i Zarządzania Uniwersytetu Szczecińskiego. W skład zespołu badawczego weszli: dr hab. prof. US D. Miłaszewicz, dr R. Nagaj, dr P. Szkudlarek, mgr A. Milczarek, mgr M. Zakrzewska. Analizę przeprowadzono na przełomie lat 2013 i 2014 w ramach badań statutowych finansowanych przez Ministerstwo Nauki i Szkolnictwa Wyższego pt. *Wiedza a kapitał społeczny. Część I. Typ pomostowy kapitału społecznego*, nr 503-2000-230-342.

gospodarczy [Wygnański, Herbst 2010]. Oficjalnie po raz pierwszy określenie „kapitał społeczny” zostało użyte w 1916 roku przez L.J. Hanifan, która dostrzegła, że większość społecznych, ekonomicznych i politycznych problemów trapiących daną społeczność można byłoby rozwiązać przez wzmocnienie poczucia solidarności między obywatelami [Hanifan 1916] (za: [Conrad 2007]). Obecnie problematyka dotycząca kapitału społecznego najszerzej dyskutowana jest w kontekście badań prowadzonych przez takich naukowców, jak Pierre Bourdieu, James Coleman, Robert Putnam czy Francis Fukuyama. Dla pierwszego z nich kapitał społeczny to „zbiór rzeczywistych lub potencjalnych zasobów, które związane są z posiadaniem trwałej sieci mniej lub bardziej zinstytucjonalizowanych związków znajomości i wzajemnego uznania – innymi słowy – z przynależnością do grupy, które umożliwiają każdemu ze swoich członków wsparcie dzięki posiadanemu przez całą zbiorowość kapitałowi” [Bourdieu 1986]. W koncepcji Colemana kapitał społeczny stanowi pewien aspekt struktury społecznej, który ułatwia działania i osiąganie celów jednostek będących wewnątrz tej struktury. Formami kapitału społecznego są relacje oparte na autorytecie i zaufaniu oraz normy [Coleman 1990]. Zdaniem Putnama kapitał społeczny „odnosi się do takich cech organizacji społeczeństwa, jak zaufanie, normy i powiązania, które mogą zwiększyć sprawność społeczeństwa ułatwiając skoordynowane działania” [Putnam 1995]. Dla Putnama ważne jest rozróżnienie kapitału społecznego wiążącego (rodzina, przyjaciele) oraz pomostowego (koledzy, sąsiedzi i dalsze otoczenie). Z kolei Fukuyama wskazuje, że kapitał społeczny to „ucieleśnione normy społeczne, które prowadzą do współdziałania dwóch lub więcej jednostek” [Fukuyama 1999]. Wskazuje on kluczową rolę wzajemnego zaufania w istnieniu społeczności i przedstawia koncepcję promienia zaufania. Fukuyama akcentuje także fakt, że kapitał społeczny pozwala tworzyć nowe związki międzyludzkie, zakładać grupy, stowarzyszenia i organizacje społeczeństwa obywatelskiego działające spontanicznie w przestrzeni znajdującej się między rodzinami i państwem.

Niezależnie od sposobu definiowania kapitału społecznego oraz wskazywania jego kluczowych atrybutów, czyli sieci powiązań, wartości czy norm, można stwierdzić, że jest on nierozłącznie związany z aktywnością społeczną. Można nawet przyjąć, że aktywność społeczna stanowi rodzaj wskaźnika czy barometru kapitału społecznego. Obejmuje ona wszelkie działania jednostek o charakterze formalnym lub nieformalnym, związane z określoną rolą, którą spełnia w danym środowisku. Lidia Zbiegień-Maciąg, analizując kwestie aktywności społecznej, dzieli ją na działania o charakterze fizycznym – zachowania, czyny, jak i intelektualnym – idee, myśli [Mularska-Kucharek, Świątek 2011]. Z kolei Maria Tyszkowska zwraca szczególną uwagę na gotowość jednostek do zajmowania się problemami społecznymi, np. udzielaniem pomocy innym, i wykonywania zadań na rzecz innych ludzi i grup oraz dążeń jednostki do wpływania na otoczenie, np. dzięki formalnym i nieformalnym spotkaniom [Tyszkowska 1990]. Aktywność społeczna może być skierowana zarówno do najbliższego otoczenia: rodziny, znajomych, sąsiadów, otoczenia lokalnego: osiedla, miasta, wsi, czy już szerzej: do otoczenia krajowego czy nawet globalnego,

np. przez aktywny udział w światowych organizacjach humanitarnych. Ważne jest, aby aktywność społeczna, niezależnie od jej formy czy zakresu, wynikała z dobrowoli, nie była nikomu narzucana i motywowana przesłankami altruistycznymi. Problematyka aktywności społecznej bardzo często rozpatrywana jest w kontekście partycypacji społecznej w obszarze politycznym i tworzenia społeczeństwa obywatelskiego. Partycypacja społeczna to współdziałanie – czy inaczej – włączanie różnych osób, organizacji do działań na rzecz społeczności. Obywatel nie ma być bierną jednostką, która oczekuje na zmiany, tylko winien brać czynny udział w tych zmianach i je kształtować [Antoszewski 2000]. W społeczeństwie obywatelskim występuje swobodna wymiana interesów i wartości przez zaangażowane w zinstytucjonalizowane formy współżycia społecznego. Daje ono jednostce możliwość uczestniczenia w życiu społeczności bez nacisku władzy państwowej.

Mając na uwadze wielowątkowość aktywności społecznej, przyjęto, że konieczne jest badanie trzech jego wymiarów: nieformalnych interakcji społecznych, np. podczas spotkań, indywidualnej aktywności na rzecz społeczeństwa, która wyraża się przez pomaganie innym oraz aktywności formalnej, przejawiającej się uczestnictwem w grupach lub organizacjach formalnych czy spotkaniach publicznych [Adams 2011].

3. Aktywność społeczna Polaków

Od momentu przeobrażeń polityczno-gospodarczych w Polsce doszło również do zmian w aktywności społecznej. Jest to jednak proces długotrwały, nie można bowiem w szybki sposób zmienić mentalności czy postaw ludzi, którzy przez dziesięciolecia żyli w iluzji wolności. Wyniki cyklicznych badań CBOS dotyczących aktywności społecznej (*Aktywność społeczna Polaków*, 2014 rok) wskazują, że 78% badanych w 2014 roku zadeklarowało w ciągu roku poprzedzającego badanie podjęcie indywidualnych, nieodpłatnych działań pomocowych na rzecz innych. Trzy lata wcześniej pomoc innym deklarowało 80% ankietowanych. W roku 2014, podobnie jak w roku 2011, w ciągu dwunastu miesięcy poprzedzających badanie najwięcej ankietowanych poświęciło swój czas na pomoc przyjaciołom i znajomym, członkom rodziny, rzadziej sąsiadom czy na rzecz społeczności lokalnej. Wyniki badań CBOS wskazują również, że Polacy rzadko angażowali się w dobrowolną i nieodpłatną pracę w ramach jakiejś organizacji pozarządowej, instytucji kościelnej lub innej organizacji. W badaniu z 2011 roku było to 16%, a w 2014 roku 19% ankietowanych. Jeżeli Polacy działali na rzecz społeczności, to ponad połowa robiła to w sposób indywidualny, rzadziej łącząc aktywność indywidualną z pracą w ramach organizacji.

Z kolei wyniki badań przedstawione w *Diagnozie Społecznej* (w skrócie DS'15) [*Diagnoza Społeczna 2015...*] wykazały, że członkami formalnych grup było 13,4% respondentów. Zdecydowanie dominowała przynależność do jednego stowarzyszenia. Aktywnie działało w nich 70,8% respondentów. Przy tym dominowała tutaj aktywna działalność w organizacjach religijnych (24,5%), w klubach sportowych (13,8%) i kołach zainteresowań (13,6%). Wyniki badań zawartych w DS'15 wskazują także, że

badani, zgłaszając chęć zrobienia czegoś dla swojej społeczności, niechętnie budowali formalne związki, lecz po prostu włączali się w wybrane działania na rzecz własnej społeczności. Niestety tylko 15,4% ankietowanych angażowało się w działania na rzecz społeczności lokalnej. Jedyne co piąty respondent (19,4%) był w całym roku poprzedzającym badanie na jakimś zebraniu publicznym (poza miejscem pracy).

Wymienione cechy charakterystyczne współczesnego polskiego społeczeństwa stanowią przesłankę do oceny aktywności społecznej ludzi młodych – studentów.

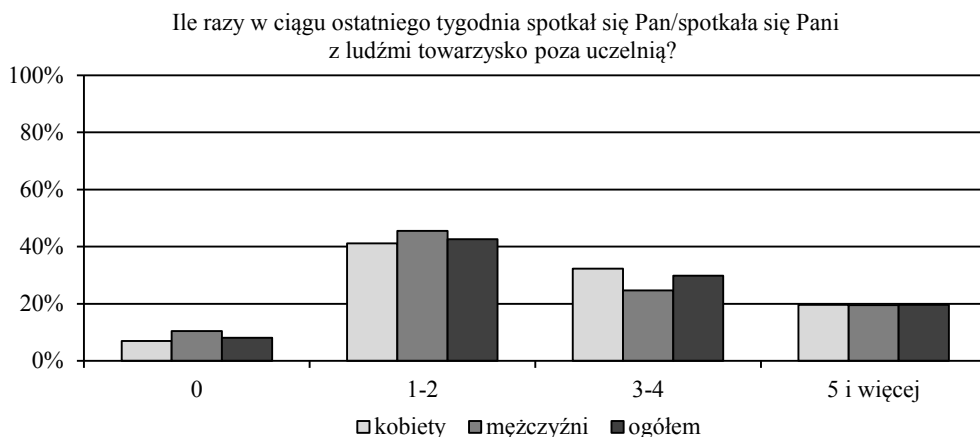
4. Metodyka badań

Badanie statystyczne, z wykorzystaniem metody ankietowej, zostało przeprowadzone na przełomie lat 2013 i 2014 wśród studentów pierwszego roku studiów z Wydziału Nauk Ekonomicznych i Zarządzania Uniwersytetu Szczecińskiego. Próba badawcza stanowiła około 58% wszystkich studentów pierwszego roku ($n = 239$). W badaniu zastosowano technikę kwestionariusza papierowego składającego się z dwóch części: metryczki oraz pytań dotyczących kapitału społecznego. Dzięki metryczce możliwe stało się dokonanie charakterystyki socjodemograficznej respondentów. Część ankietowa zawierała 36 pytań typu zamkniętego oraz otwartego. Została opracowana według schematu zaproponowanego przez Bank Światowy [Grootaert i in. 2004]. Na potrzeby niniejszej pracy do analizy wybrano pytania dotyczące aktywności społecznej. Badanie wzbogacono o analizę związku między płcią studentów a rodzajami aktywności społecznej z wykorzystaniem testu Chi-kwadrat. Przyjęto hipotezę zerową stanowiącą, że między poszczególnymi rodzajami aktywności społecznej a płcią respondentów nie ma związku. Przyjęto poziom istotności 0,05.

5. Wyniki badań

Dokonując analizy aktywności społecznej studentów w pierwszym wymiarze, tzn. nieformalnych interakcji osobistych, wykorzystano dane dotyczące skłonności studentów do spotkań towarzyskich poza uczelnią (rys. 1).

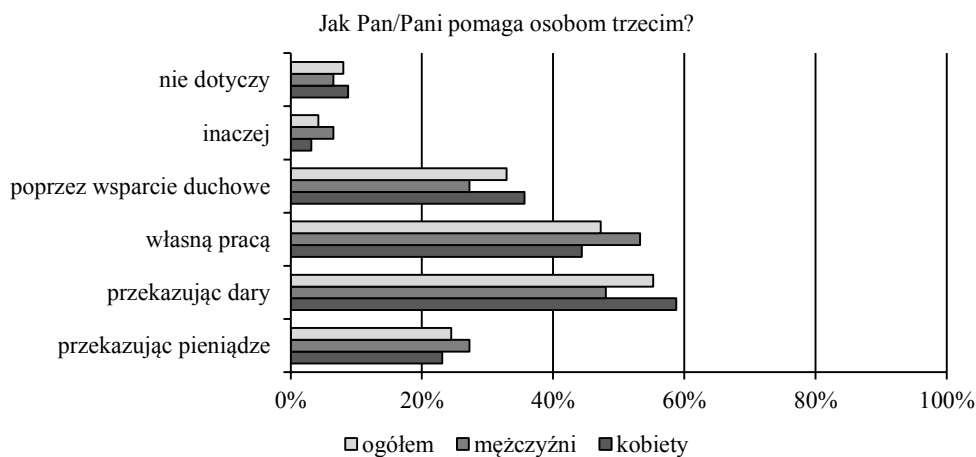
W przeważającej części studenci spotykają się poza uczelnią 1 raz-2 razy w ciągu tygodnia (42,6%). Na taką skłonność do spotkań wskazują częściej mężczyźni (45,5%) niż kobiety (41,1%). Większą liczbę spotkań (3-4) deklaruje 29,8% studentów. W tym przypadku częściej dotyczy to kobiet (32,3%) niż mężczyzn (24,7%); 5 i więcej razy spotyka się towarzysko poza uczelnią, niezależnie od płci, około 1/5 studentów. Wyniki badań wskazują także, że 8,1% studentów w ogóle nie wykazuje skłonności do spotkań towarzyskich poza uczelnią. Częściej dotyczy to mężczyzn (10,4%) niż kobiet (7,0%). Wykorzystując test niezależności Chi-kwadrat, stwierdzono, że na poziomie istotności 0,05 nie można odrzucić hipotezy, że zmienne są niezależne i stwierdzić, że między częstotliwością uczestnictwa studentów w spotkaniach towarzyskich poza uczelnią a płcią studentów istnieje zależność stocha-



Rys. 1. Udział studentów w spotkaniach towarzyskich poza siedzibą uczelni ogółem i z podziałem na płeć
Źródło: opracowanie własne na podstawie danych ankietowych.

styczna. Z 95-procentową pewnością można więc stwierdzić, że płeć studentów nie wpływa na częstotliwość spotkań towarzyskich studentów poza uczelnią.

Badając aktywność społeczną studentów w drugim wymiarze, czyli indywidualnej działalności wyrażonej przez niesienie pomocy na rzecz osób czy społeczności², posłużono się danymi dotyczącymi różnych form udzielania pomocy przez studentów (rys. 2) oraz udziału gospodarstw domowych studentów w akcjach charytatywnych (rys. 3).

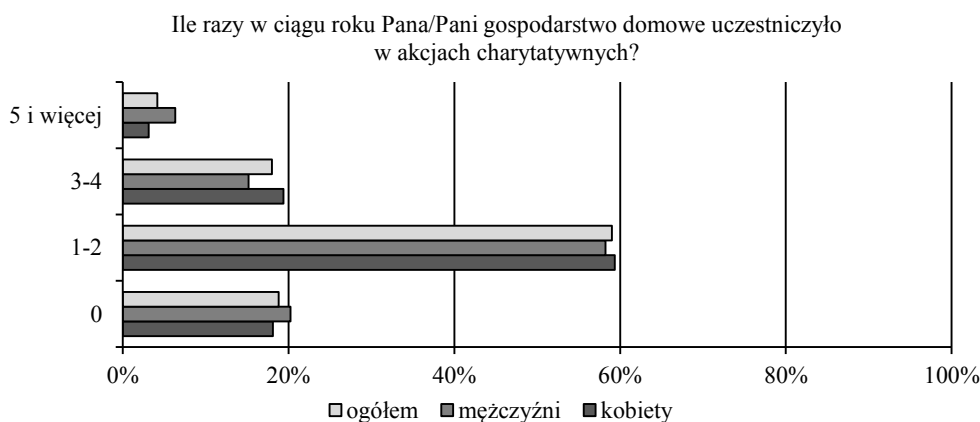


Rys. 2. Formy udzielania pomocy osobom trzecim przez studentów ogółem i z podziałem na płeć
Źródło: opracowanie własne na podstawie danych ankietowych.

² Zob. także [Nagaj 2015].

W większości przypadków (55,3%) studenci pomagają innym, przekazując dary. Taki rodzaj skłonności do pomagania innym bardziej preferują kobiety (58,8%) niż mężczyźni (48,1%). W dalszej kolejności studenci pomagają innym własną pracą, którą deklaruje około 47,3% studentów, z tym że częściej dotyczy to mężczyzn (53,2%) niż kobiet (44,4%). Wsparcie duchowe deklaruje około 32,9% badanych studentów, w tym 35,6%, kobiet i 27,3% mężczyzn. W badaniu stwierdzono również, że w mniejszym zakresie (24,5%) studenci są skłonni do pomagania innym przez przekazywanie pieniędzy. Taką formę pomagania innym częściej deklarują mężczyźni (27,3%) niż kobiety (23,1%). Optymistyczne jest to, że niski jest udział tej grupy studentów, niezależnie od płci, których problematyka pomagania innym nie dotyczy (8,0%). Analiza statystyczna z wykorzystaniem testu niezależności Chi-kwadrat nie potwierdziła występowania zależności między płcią studentów a ich skłonnością do różnych form pomagania innym. Hipoteza zerowa nie została odrzucona.

Jedną z form pomagania innym jest udział w akcjach charytatywnych (rys. 3). Gospodarstwa domowe studentów w przeważającej części (59,0%) uczestniczą 1-2 razy w ciągu roku w akcjach charytatywnych. Najczęściej dotyczy to gospodarstw domowych kobiet (59,4%) niż mężczyzn (58,2%). Zgodnie z wynikami badań najmniejszy jest odsetek tych studentów, których gospodarstwa domowe są skłonne do brania udziału w akcjach charytatywnych 5 razy i więcej (4,2%). W tym przypadku taką częstotliwość uczestnictwa w akcjach charytatywnych gospodarstw domowych wskazują częściej mężczyźni (6,3%) niż kobiety (3,1%). Udział gospodarstw domowych studentów w akcjach charytatywnych 3-4 w ciągu roku wskazuje 18,0% studentów, 19,4% gospodarstw domowych kobiet i 15,2% mężczyzn. Brak udziału gospodarstw domowych studentów w akcjach charytatywnych wskazuje 18,8% z nich. Częściej dotyczy to gospodarstw domowych mężczyzn (20,3%) niż kobiet (18,1%).



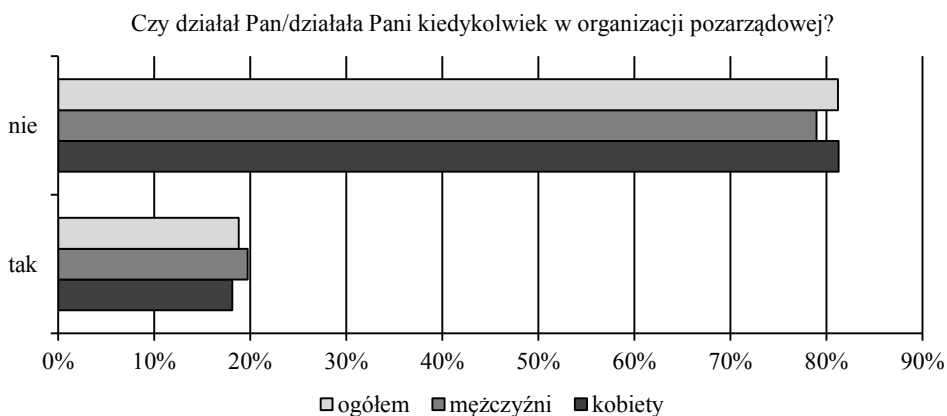
Rys. 3. Uczestnictwo gospodarstw domowych studentów w akcjach charytatywnych ogółem i z podziałem na płeć

Źródło: opracowanie własne na podstawie badań ankietowych.

Wyniki przeprowadzonego testu Chi-kwadrat wskazują, że na poziomie istotności 0,05 nie można odrzucić hipotezy, że zmienne są niezależne i stwierdzić, że między częstotliwością uczestnictwa gospodarstw domowych studentów w akcjach charytatywnych a ich płcią istnieje zależność stochastyczna, czyli z 95-procentową pewnością można stwierdzić, że płeć studentów nie wpływa na częstotliwość udziału rodzin studentów w akcjach charytatywnych.

Uzupełniając wyniki badań, które dotyczą skłonności studentów do różnych form udzielania pomocy innym, warto wspomnieć o tym, co stanowi dla nich motywację do takich zachowań. Otóż: badania wskazują, że jest to przede wszystkim chęć lepszego samopoczucia i chęć poczuć się potrzebnym w społeczeństwie. Do pomagania innym nie motywują studentów prestiż czy uznanie, moda oraz chęć robienia czegoś na pokaz. Badanie przeprowadzone wśród studentów pozwala również na wskazanie przyczyn, które skłaniają ich do udzielenia pomocy organizacji charytatywnej/dobroczynnej. Studenci wskazują, że są to przede wszystkim postawy znajomych zaangażowanych w prace jakiejś organizacji charytatywnej/dobroczynnej albo bezpośredni kontakt z osobą, która sama zgłosiła się z prośbą o wsparcie (np. na ulicy). W mniejszym zakresie studentów skłaniają do pomagania organizacjom charytatywnym/dobroczynnym podawane informacje w mediach (radio, TV, Internet), otrzymywane listy czy e-maile z prośbą o pomoc. Niestety studenci w zdecydowanej większości nie wychodzą sami z inicjatywą udzielenia komuś pomocy. Studenci nie dostrzegają działań instytucji państwowych, które kreują postawy ukierunkowane na pomaganie innym. Dla studentów postawy osób publicznych ukierunkowane na pomaganie innym stanowią wzorzec w umiarkowanym zakresie.

Ostatni wymiar aktywności społecznej poddany analizie dotyczy spraw związanych z tworzeniem państwa obywatelskiego. Na rysunku 4 przedstawiono dane dotyczące skłonności studentów do udziału w organizacjach pozarządowych.

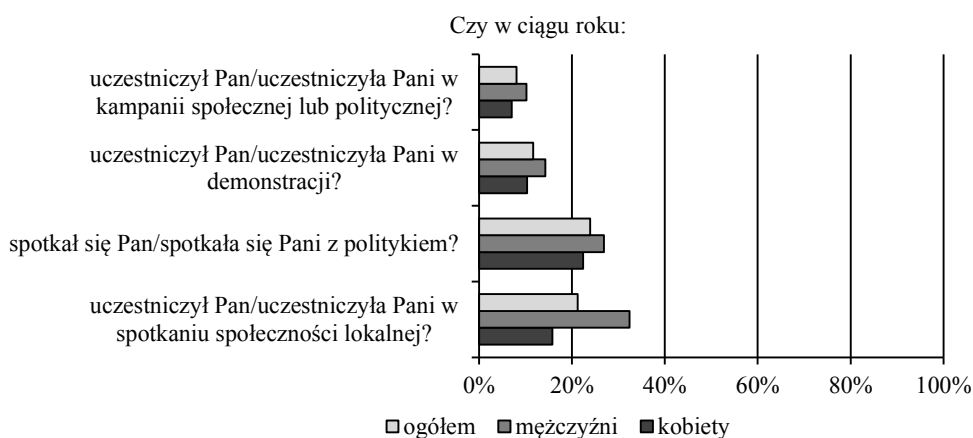


Rys. 4. Udział studentów w organizacjach pozarządowych ogółem i z podziałem na płeć

Źródło: opracowanie własne na podstawie działań ankietowych.

Aktywność społeczna studentów, przejawiająca się ich skłonnością do działalności w organizacjach pozarządowych, jest na bardzo niskim poziomie. Jedynie 18,8% z nich wykazuje skłonność do takiego rodzaju aktywności społecznej, przy czym częściej dotyczy ona mężczyzn (19,7%) niż kobiet (18,1%). Wykorzystując test niezależności Chi-kwadrat, stwierdza się, że nie można odrzucić hipotezy, że zmienne są niezależne. Zatem między skłonnością studentów do działań w organizacji pozarządowej a ich płcią nie istnieje zależność stochastyczna.

Z aktywnością społeczną w wymiarze tworzenia państwa obywatelskiego wiążą się także działania o charakterze politycznym i społecznym (rys. 5).



Rys. 5. Udział studentów w różnych formach aktywności społecznej i politycznej ogółem i z podziałem na płeć

Źródło: opracowanie własne na podstawie danych ankietowych.

Studenci wykazują bardzo niską skłonność do uczestniczenia w kampaniach społecznych lub politycznych (8,1%). Jeżeli biorą w nich udział, to najczęściej dotyczy to mężczyzn (10,3%) niż kobiet (7,1%). Wyniki badań wskazują także, że studenci nieco częściej uczestniczą w demonstracjach (11,7%). W tym przypadku jest to przede wszystkim aktywność społeczna dotycząca mężczyzn (14,3%), rzadziej kobiet (10,4%). Studenci znacznie częściej są skłonni do brania udziału w spotkaniach z politykami oraz do spotkań w społeczności lokalnej. W pierwszym przypadku taką aktywność społeczną deklaruje 23,9% studentów. Częściej dotyczy to również mężczyzn (26,9%) niż kobiet (22,4%). Niewiele ponad jedna piąta studentów (22,6%) uczestniczy w spotkaniach społeczności lokalnej, przy czym także i w tym przypadku częściej biorą w nich udział mężczyźni (32,4%) niż kobiety (15,8%). Wykorzystując test niezależności Chi-kwadrat, stwierdzono, że nie ma podstaw do odrzucenia hipotezy zerowej. Zatem z 95-procentową pewnością możemy stwierdzić, że płeć studentów nie wpływa na wskazane typy aktywności społeczno-politycznej.

6. Zakończenie

Z przeprowadzonej analizy wynika, że występuje zróżnicowanie aktywności społecznej studentów w trzech jego wymiarach. Pozytywnie należy ocenić ogólną skłonność studentów, niezależnie od płci, do pomagania innym. Przy tym warto zaznaczyć, że mężczyźni wyrażają większą skłonność do pomagania innym przez własną pracę i oferowanie pieniędzy, a kobiety przez oferowanie darów i wsparcie duchowe. Same ogólne preferencje studentów do poszczególnych form udzielania pomocy innym są zbieżne z wynikami badań, które publikuje CBOS. Należy wskazać na dość niski udział rodzin studentów, niezależnie od płci, w akcjach charytatywnych. Bardzo ważne jest to, że udzielanie przez studentów pomocy innym nie wynika z chęci pokazania się, mody czy kreowania dobrego wizerunku. Studenci nie dostrzegają działań instytucji państwowych ukierunkowujących na pomaganie innym. Takie wzorce bardziej dostrzegają u osób publicznych. Niestety studenci w zdecydowanej większości nie wychodzą sami z inicjatywą udzielenia komuś pomocy. Badanie wskazuje również na dość dużą aktywność społeczną w wymiarze nieformalnym, przejawiającą się spotkaniami poza uczelnią. W tym przypadku należy wskazać na nieznacznie większą aktywność społeczną kobiet niż mężczyzn. Wyniki badań pozwalają negatywnie ocenić skłonność studentów do angażowania się w tworzenie społeczeństwa obywatelskiego, co jest pewnym potwierdzeniem danych z DS'15. Ta negatywna ocena bardziej dotyczy kobiet niż mężczyzn. Studenci nie angażują się w działalność organizacji pozarządowych, rzadko uczestniczą w kampaniach społecznych lub politycznych. Nieco częściej studenci uczestniczą w spotkaniach z politykami czy w spotkaniach społeczności lokalnej.

Mimo pewnych różnic występujących w poszczególnych obszarach aktywności społecznej między kobietami i mężczyznami, test niezależności Chi-kwadrat nie wykazał zależności między płcią studentów a skłonnością do poszczególnych rodzajów aktywności studentów, czyli płeć studentów nie wpływa na ich rodzaj aktywności społecznej.

Podsumowując, należy dodać, że zaobserwowano większą skłonność studentów do indywidualnych działań, szczególnie w obszarze partycypacji społecznej, politycznym i tworzenia społeczeństwa obywatelskiego. Niechęć do udziału w formalnych grupach ogranicza możliwości kreowania sieci powiązań bazujących na zaufaniu oraz zdobywania kompetencji niezbędnych do współdziałania społecznego. Niewątpliwie stanowi to wyraz ograniczonego kapitału społecznego studentów, szczególnie pomostowego.

Literatura

- Adams K.B., 2011, *A critical review of the literature on social and leisure activity and wellbeing in later life*, Ageing and Society, Cambridge University Press, s. 684, <https://www.researchgate.net/publication/231829135> (29.04.2016).

- Antoszewski A., 2000, *Spoleczeństwo obywatelskie a proces konsolidacji demokracji*, [w:] *Studia z teorii polityki*, Czajkowski A., Sobkowiak L. (red.), Wydawnictwo Uniwersytetu Wrocławskiego, Wrocław, t. 3.
- Bourdieu P., 1986, *The Forms of Capital*, [w:] *Handbook of Theory of Research for the Sociology of Education*, Richardson J.G., (red.), Greenwood Press, New York.
- CBOS, 2014, *Aktywność społeczna Polaków*, nr 60, Warszawa, http://www.cbos.pl/SPISKOM.POL/2014/K_060_14.PDF (10.04.2016).
- Coleman J.S., 1990, *Foundations of Social Capital*, Harvard University Press, Cambridge.
- Conrad D., 2007, *Defining social capital*, *Electronic Journal of Sociology*, Centre for Men's Health Leeds Metropolitan University, UK, http://www.researchgate.net/publication/228491185_Defining_social_capital (25.04.2015).
- Diagnoza Społeczna 2015. Warunki i jakość życia Polaków*, 2015, Czapiński J., Panek T. (red.), Rada Monitoringu Społecznego, Warszawa, http://www.diagnoza.com/pliki/raporty/Diagnoza_report_2015.pdf (11.04.2016).
- Fukuyama F., 1995, *Trust: The Social Virtues and the Creation of Prosperity*, Free Press, New York.
- Fukuyama F., 1999, *Social Capital and Civil Society*, Washington, DC: IMF Conference on Second Generation Reforms, <https://www.imf.org/external/pubs/ft/seminar/1999/reforms/fukuyama.htm> (29.04.2016).
- Grootaert Ch., Narayan D., Jones V.N., Woolcock M., 2004, *Measuring social capital: An integrated questionnaire*, World Bank Working Paper, no. 18, The World Bank, Washington, <https://openknowledge.worldbank.org/bitstream/handle/10986/15033/281100PAPER0Measuring0social0capital.pdf?sequence=1> (20.08.2013).
- Grosse T.G., 2002, *Przegląd koncepcji teoretycznych rozwoju regionalnego*, *Studia Regionalne i Lokalne*, 1 (8), s. 25-48.
- Hanifan L.J., 1916, *The rural school community centre*, *Annals of the American Academy of Political and Social Science*, vol. 67, s. 130-138.
- Harrison L.E., Huntington S.P. (red.), 2003, *Kultura ma znaczenie*, Zysk i S-ka, Poznań.
- Mularska-Kucharek M., Świątek A., 2011, *Aktywność społeczna mieszkańców Łodzi. Analiza wybranych wymiarów*, *Studia Regionalne i Lokalne*, nr 4(46), s. 69.
- Nagaj R., 2015, *Dochody a skłonność do działań altruistycznych wśród studentów w Polsce*, *Prace Naukowe Uniwersytetu Ekonomicznego we Wrocławiu*, nr 401, s. 317-326.
- Putnam R.D., 1995, *Demokracja w działaniu. Tradycje obywatelskie we współczesnych Włoszech*, Społeczny Instytut Wydawniczy Znak, Kraków.
- Wygnański J.J., Herbst J. (z zespołem), 2010, *Działania na rzecz zwiększenia kapitału społecznego – w ramach aktualizacji strategii rozwoju kraju 2007-2015*, ekspertyza powstała na zlecenie Ministerstwa Rozwoju Regionalnego, Warszawa.
- Tyszkowska M., 1990, *Aktywność i działalność dzieci i młodzieży*, WSiP, Warszawa.