

Natalia Konopinska

Uniwersytet Ekonomiczny we Wrocławiu
e-mail: natalia.konopinska@ue.wroc.pl

**UWARUNKOWANIA ZRÓWNOWAŻONEGO
ROZWOJU TURYSTYKI NA SUDECKIM
PRZYGRANICZNYM OBSZARZE GÓRSKIM**

**CONDITIONS FOR SUSTAINABLE DEVELOPMENT
ON THE SUDETEN BORDER MOUNTAIN REGION**

DOI: 10.15611/pn.2017.466.15

JEL Classification: Q01, R11, Z32

Streszczenie: w artykule podjęto próbę odpowiedzi na pytanie, czy turystyka na sudeckim przygranicznym obszarze górskim rozwija się w sposób zrównoważony. W tym celu przeanalizowano zróżnicowanie w przestrzennym rozmieszczeniu bazy noclegowej i wyłoniono jednostki administracyjne charakteryzujące się dużą pojemnością recepcyjną. Posługując się przykładem gminy Karpacz, pokazano wpływ koncentracji ruchu turystycznego na aspekty ekonomiczne i środowisko przyrodnicze. Rozważania te zostały poprzedzone krótką charakterystyką obszaru badawczego.

Słowa kluczowe: turystyka, obszary górskie, zrównoważony rozwój.

Summary: Responding to a question posed in the title of the research paper, the differences in the spatial distribution of tourist accommodation are analyzed and administrative units which are characterized by large capacity are selected. Using the example of the community of Karpacz, the effects of the concentration of tourist traffic on the economy and the natural environment are demonstrated. These considerations are preceded by a brief description of Sudeten border region.

Keywords: tourism, mountain areas, sustainable development.

*Le tourisme de masse est comme le feu.
Il peut faire bouillir votre marmite ou incendier votre maison*
(Turystyka masowa jest jak ogień.
Można na nim zagotować wodę, a można spalić swój dom)

Pierre Py, *Le Tourisme, un phénomène économique* (1989)

1. Wstęp

W Traktacie o funkcjonowaniu Unii Europejskiej stwierdza się, że w celu wspierania harmonijnego rozwoju całej Unii prowadzi ona działania służące wzmocnieniu spójności gospodarczej, społecznej i terytorialnej. W szczególności Unia zmierza do zmniejszenia zacofania regionów najmniej uprzywilejowanych, do których należą regiony górskie [OIDE 2016]. Oprócz niekorzystnych warunków przyrodniczych, które według Traktatu są główną przyczyną zapóźnień regionów górskich, dysproporcje w poziomie rozwoju często wynikają z niedostosowania strukturalnego spowodowanego upadkiem takich tradycyjnych sektorów gospodarki, jak przemysł i rolnictwo [Committee of the Regions 2003].

Specyficzny charakter środowiska przyrodniczego obszarów górskich stanowi nie tylko przeszkodę, ale i czynnik pobudzający wzrost, stwarza bowiem doskonałe warunki do rozwoju turystyki. Rozwój funkcji turystycznej jest szczególnie zalecany na obszarach górskich, ponieważ powoduje zmiany strukturalne w gospodarce, pociągając za sobą generowanie nowych miejsc pracy w sektorze usług [Ministerstwo Rozwoju 2015].

Turystyka wywiera nie tylko pozytywne skutki gospodarcze. Stosowany w latach 70. XX w. model rozwoju turystyki bazujący na „centrach wzrostu” [Council of Europe 1979] spowodował wiele szkód w środowisku przyrodniczym na obszarach górskich. Do najczęściej wymienianych należą: nadmierny zabór wody, zanieczyszczenie powietrza, ubożenie krajobrazu, degradację gleb, niszczenie roślinności i in. [Kurek 2007; Zaręba 2010]. Przykładem oddziaływania turystyki mogą posłużyć Alpy Francuskie, gdzie w latach 60.-70. XX w. w ramach tzw. Planu Śniegowego powstało jednocześnie 20 ośrodków narciarskich dysponujących 150 tys. miejsc noclegowych. Ruch turystyczny w sezonie zimowym w Alpach wzrastał 10% rocznie. Pomimo znacznych korzyści ekonomicznych z rozwoju turystyki zimowej i zapewnienia dużej liczby miejsc pracy dla ludności miejscowej, w latach 70. stale pojawiał się problem negatywnych skutków ekologicznych turystyki narciarskiej. Ponadto nieuwzględnienie w planach zabudowy uwarunkowań przyrodniczych spowodowało serię katastrof, takich jak lawiny i śnieżyce, które odcinały niektóre ośrodki narciarskie. Dlatego w połowie lat 70. dotychczasowa polityka rozwoju francuskich stacji zimowych została zaniechana [Kurek 2004].

Weryfikacja zasad korzystania ze środowiska przyrodniczego w procesie dalszego rozwoju gospodarczego społeczeństwa nastąpiła w końcu XX w. W wyniku mię-

dzynarodowej dyskusji zdefiniowano rozwój zrównoważony, przyjmując, że jest to rozwój społeczny i gospodarczy, który jest w stanie zaspokoić potrzeby współczesnego społeczeństwa w sposób nienaruszający możliwości zaspokojenia potrzeb przyszłych pokoleń. Paradygmat zrównoważonego rozwoju, który powinien być równocześnie trwały i samopodtrzymujący się, oznacza, że jego zasady tworzą nadrzędne ramy dla działalności każdego typu, obejmując także sektor turystyki [Meyer 2012].

Jak stwierdza A. Kowalczyk, prekursorską formą w stosunku do turystyki zrównoważonej była koncepcja turystyki alternatywnej Krippendorfa (1986) i Schwichtengera (1939). W latach 90. XX w. T. Forsyth zdefiniował turystykę zrównoważoną jako nieprzynoszącą negatywnych następstw społecznych czy przyrodniczych. W polskiej literaturze naukowej wśród wielu autorów D. Zaręba traktuje turystykę zrównoważoną jako odmianę ekorozwoju, stwierdzając, że kluczowym pojęciem jest tu ład. A zatem, turystyka zrównoważona musi sprzyjać tworzeniu i integracji następujących ładów: ekologicznego, społecznego ekonomicznego i przestrzennego [Królikowska-Tomczak 2015].

Protokół o zrównoważonej turystyce do Ramowej Konwencji o ochronie i zrównoważonym rozwoju Karpat (2013) proponuje szczegółową definicję turystyki zrównoważonej dla obszarów górskich: „turystyka zrównoważona” oznaczająca turystykę, która zapewnia zrównoważone korzystanie z zasobów środowiska i minimalizuje niekorzystne oddziaływanie ekologiczne, kulturowe i społeczne; stwarza możliwości edukacyjne i powoduje wzrost wiedzy i szacunku dla naturalnych ekosystemów i zasobów biologicznych; szanuje kulturową autentyczność społeczności pełniących funkcję gospodarzy; przyczynia się do opłacalnej, długofalowej działalności gospodarczej, zapewniając wszystkim zainteresowanym podmiotom sprawiedliwie rozłożone korzyści społeczno-gospodarcze, w tym stabilne perspektywy zatrudnienia i zarobkowania. W celu racjonalnego wykorzystania zasobów naturalnych i zrównoważonego rozwoju gospodarczego Protokół zaleca przekierowanie ruchu turystycznego z miejscowości turystycznych na obszary mniej wrażliwe ekologicznie i mniej rozwinięte, co powinno przyczynić się do ochrony ekosystemów górskich oraz równomiernego podziału korzyści z sektora usług turystycznych [Protokół z 14 czerwca 2013].

Obszarem górskim, który jest szczególnie predysponowany do rozwoju funkcji turystycznej, są Sudety. Turystyka w Sudetach ma kilkusetletnią tradycję (według pierwszych wzmianek pisanych początki turystyki uzdrowiskowej w Cieplicach sięgają 1281 r.) [Mazurski 2012]. Jednak tylko po upadku tradycyjnych gałęzi przemysłu w końcu lat 90. XX w. funkcja turystyczna stała się priorytetowym kierunkiem rozwoju regionu sudeckiego [Ciok i in. 2006]. Ponadto rozwojowi turystyki w Sudetach sprzyjają wyjątkowe warunki przyrodnicze, powodujące całoroczną atrakcyjność obszaru górskiego, stanowiącego przedmiot badania niniejszego opracowania.

Celem artykułu jest próba odpowiedzi na pytanie, czy turystyka na sudeckim przygranicznym obszarze górskim rozwijała się w sposób zrównoważony. Jako

główną metodę badawczą zastosowano metodę *desk research*: opracowanie bazuje na analizie aktów prawnych, danych statystycznych gromadzonych przez Český statistický úřad, Regionaldatenbank Deutschland, GUS, Eurostat i źródła internetowe. W opracowaniu zastosowano badania ilościowe, a w szczególności analizę szeregów czasowych. Na podstawie danych o liczbie miejsc noclegowych przeanalizowano zróżnicowanie w przestrzennym rozmieszczeniu bazy noclegowej i wyłoniono jednostki administracyjne charakteryzujące się dużą pojemnością recepcyjną. Posługując się przykładem gminy Karpacz, pokazano wpływ koncentracji ruchu turystycznego na aspekty ekonomiczne i środowisko przyrodnicze. Okres badawczy obejmuje lata 2000-2014 ze względu na dostępność danych statystycznych. Artykuł kończy podsumowanie prezentujące kluczowe wnioski z przeprowadzonych analiz.

2. Charakterystyka obszaru badawczego

Sudecki przygraniczny obszar górski (SPOG) składa się z jednostek NTS3: Libereckiego kraju, Královéhradeckého kraju (Republika Czeska), Podregionu jeleniogórskiego i Podregionu wałbrzyskiego (Rzeczpospolita Polska) oraz Landkreis Görlitz (Republika Federalna Niemiec). SPOG zamieszkuje blisko 2,5 mln osób, powierzchnia obszaru wynosi 19,8 tys. km², z czego polska część stanowi 49,5%, czeska 39,9%, niemiecka 10,6%.

Tabela 1. Podstawowe dane o obszarze badawczym (2014 r.)

	Liczba ludności, tys. os.	Powierzchnia, km ²	Liczba powiatów	Liczba gmin
Liberecký kraj	438,6	3 163	4	215
Královéhradecký kraj	551,9	4 759	5	448
Görlitz, Landkreis	260,2	2 106	–	63
Podregion jeleniogórski	573,4	5 571	9	46
Podregion wałbrzyski	669,8	4 179	6	42
Ogółem na SPOG	2493,9	19 778	24	814

Źródło: opracowanie własne na podstawie [Český statistický úřad 2016; Regionaldatenbank Deutschland 2016; GUS 2016].

Obszar badawczy składa się z 24 powiatów i 814 gmin. Średnia powierzchnia gmin w poszczególnych jednostkach bardzo się różni, np. w Královéhradeckim kraju wynosi ona 10,6 km², a w Podregionie jeleniogórskim 121,1 km². O atrakcyjności turystycznej SPOG decydują wyjątkowe walory przyrodnicze, które w wyraźny sposób odróżniają obszar badawczy od terenów nizinnych.

SPOG jest jednym z najchłodniejszych i najwilgotniejszych regionów Polski: średnia roczna temperatura powietrza na Śnieżce (1618 m n.p.m.) wynosi 0,1°C, a na Nizinie Śląskiej 9,0°C. Ponadto na klimat obszaru wpływa orograficzny układ

terenu: wraz ze wzrostem wysokości obniża się temperatura powietrza i wzrasta suma opadów atmosferycznych. Na ogół przyjmuje się, że na każde 100 m n.p.m. temperatura spada o ok. 0,5°C, a średnia ilość opadów wzrasta o 70 mm.

Ze względu na rozwój turystyki bardzo ważnym zjawiskiem jest liczba dni z opadami w postaci śniegu i długość pokrywy śnieżnej. Prawie w całych Sudetach śnieży ponad 50 dni w roku. Najwięcej dni z opadem śnieżnym występuje w Górach Izerskich, Rudawach Janowickich i Karkonoszach (Śnieżka 126 dni). Najdłużej pokrywa śnieżna utrzymuje się na Śnieżce 197,7 dni, w Karpaczu 101,8 dni, a w Bystrzycy Kłodzkiej tylko 54,4 dni w roku [Walczak 1968].

Temperatury ujemne utrzymują się w wyższych partiach Karkonoszy przez 26 tygodni (na Nizinie Śląskiej 9 tygodni), a okres z temperaturami powyżej 15°C trwa w Kotlinie Jeleniogórskiej 9 tygodni (na Nizinie Śląskiej 13 tygodni). W wyższe grupy górskie lato termiczne w ogóle nie sięga [Walczak 1968; Dubicki i in. 1996].

Oprócz specyficznych warunków klimatycznych SPOG wyróżnia się mozaikową budową geologiczną. Skomplikowana geologia górotworu i przeszłość tektoniczna przyczyniły się do powstania cennych kopalin o właściwościach leczniczych – wód mineralnych i borowin [Kornak 1977].

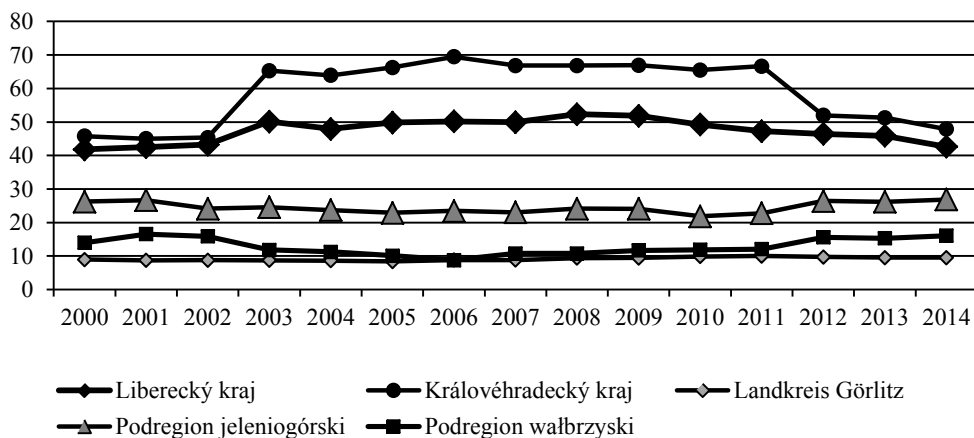
Utrudniona dostępność komunikacyjna spowodowała, że na SPOG zachowały się duże masywy leśne. Największym udziałem obszarów leśnych w powierzchni całkowitej (44%) charakteryzował się Liberecký kraj (dla porównania w województwie dolnośląskim lasy zajmują 29,6% powierzchni) [Český statistický úřad 2016]. O odmienności botanicznej SPOG świadczą występujące tu 33 gatunki roślin endemicznych, przy czym 25 z nich można spotkać tylko w Karkonoszach (w Polsce istnieje 129 gatunków) [Mirek, Piękoś-Mirkowa 2011]. Unikatowość flory zdecydowała o utworzeniu na SPOG 3 parków narodowych: Karkonoskiego Parku Narodowego, Parku Narodowego Gór Stołowych i Krkonošský národní.

Specyficzny klimat, uzależniony od orografii terenu i charakteryzujący się długą śnieżną zimą i krótkim latem, występowanie wód leczniczych i borowin, rozległe obszary leśne i parki narodowe stwarzają dogodne warunki do rozwoju turystyki.

3. Rozwój turystyki na SPOG w latach 2000-2014

Porównanie pojemności turystycznej jednostek terytorialnych wchodzących w skład SPOG wykazuje, że w latach 2000-2014 ruch turystyczny koncentrował się głównie w czeskiej części obszaru badawczego, a najmniej turystów odwiedzało Podregion wałbrzyski i Landkreis Görlitz.

Mimo dużej koncentracji bazy noclegowej, od 2011 r. w czeskiej części obszaru badawczego występowała tendencja do redukcji pojemności turystycznej: w Královéhradeckim kraju liczba miejsc noclegowych zmniejszyła się prawie o 19 tys., a w Libereckim kraju o 5 tys. Rozwój bazy noclegowej w polskiej części SPOG w latach 2011-2014 charakteryzował się stabilnością: liczba miejsc noclegowych w podregionach jeleniogórskim i wałbrzyskim zwiększyła się o 4 tys.



Rys. 1. Pojemność turystyczna jednostek terytorialnych wchodzących w skład SPOG (2000-2014)

Źródło: opracowanie własne na podstawie [Eurostat 2016; Český statistický úřad 2016; Regionaldatenbank Deutschland 2016; GUS 2016].

W 2014 r. obiekty zbiorowego zakwaterowania na SPOG oferowały 132,1 tys. miejsc noclegowych. Zainteresowaniem turystów cieszyły się przede wszystkim Královéhradecký kraj (41 tys. miejsc noclegowych) i Liberecký kraj (prawie 40 tys. miejsc noclegowych). Na drugim miejscu sytuował się Podregion jeleniogórski (ok. 30 tys. miejsc), ostatnie zaś miejsce zajmował Landkreis Görlitz (8,5 tys. miejsc).

Tabela 2. Liczba miejsc noclegowych w jednostkach terytorialnych wchodzących w skład SPOG (2014 r.)

	Liczba m. noc., tys.	Udział w ogólnej liczbie m. noc. na SPOG,%
Liberecký kraj	39,7	30,1
Královéhradecký kraj	41,0	31,0
Görlitz, Landkreis	8,5	6,4
Podregion jeleniogórski	26,9	20,3
Podregion wałbrzyski	16,1	12,2

Źródło: opracowanie własne na podstawie [Eurostat 2016; Český statistický úřad 2016; Regionaldatenbank Deutschland 2016; GUS 2016].

W obrębie poszczególnych jednostek terytorialnych baza noclegowa rozmieszczała się bardzo nierównomiernie. Wśród 814 gmin obszaru badawczego tylko 209 (26%) pełniło funkcję turystyczną. W Královéhradeckim kraju ruch turystyczny koncentrował się w 57 gminach z 448 (13%), w Libereckim kraju – w 60 gminach z 215 (28%), w Landkreis Görlitz – w 24 gminach (38%).

Jak wynika z tabeli 3., w 2014 r. w Královéhradeckim kraju 64% ogółu miejsc noclegowych (26,3 tys.) znajdowało się w powiecie Trutnov, w Libereckim kraju –

Tabela 3. Rozmieszczenie bazy noclegowej na SPOG (2014 r.)

Powiat	Liczba gmin	Liczba gmin posiadających bazę noclegową	Liczba m. noc., tys.	Udział w ogólnej liczbie m. noc. jednostki terytorialnej, %
Liberecký kraj				
Semily	65	17	13,4	33,8
Jablonec nad Nisou	34	18	10,0	25,1
Česká Lípa	57	11	8,4	21,2
Liberec	59	14	7,9	19,9
Královéhradecký kraj				
Trutnov	75	20	26,3	64,1
Rychnov nad Kněžnou	80	14	5,2	12,6
Jičín	111	11	3,4	8,3
Náchod	78	9	3,1	7,6
Hradec Králové	104	3	3,0	7,4
Podregion jeleniogórski				
bolesławiecki	5	3	0,7	2,6
jaworski	6	3	0,5	1,9
jeleniogórski	9	9	18,0	67,1
kamiennogórski	3	3	0,4	1,4
lubański	6	3	3,1	11,6
lwówecki	5	5	0,8	2,9
zgorzelecki	6	3	0,9	3,4
złotoryjski	5	4	0,2	0,8
m. Jelenia Góra	1	1	2,2	8,3
Podregion wałbrzyski				
dzierżoniowski	7	4	0,6	3,9
kłodzki	12	12	11,0	68,4
świdnicki	7	5	1,2	7,5
wałbrzyski	8	6	1,7	10,8
ząbkowicki	7	6	0,5	3,3
m. Wałbrzych	1	1	1,0	5,9
Görlitz, Landkreis				
	63	24	8,5	100

Źródło: opracowanie własne na podstawie [Český statistický úřad 2016; Regionaldatenbank Deutschland 2016; GUS 2016].

w powiecie Semily. W Podregionie jeleniogórskim 67,1% ogółu miejsc noclegowych skupiało się w powiecie jeleniogórskim, a w Podregionie wałbrzyskim 68,4 % – w powiecie kłodzkim. Znamienne, że w powiatach recepcyjnych ponad połowa miejsc noclegowych była zlokalizowana zaledwie w kilku gminach. W 2014 r. w gminie Karpacz skupiało 58,2% ogólnej liczby miejsc noclegowych powiatu jele-

Tabela 4. Gminy o najwyższej liczbie miejsc noclegowych (2014 r.)

Gmina	Powiat	Podregion	Liczba m. noc., tys.	Udział w ogólnej liczbie m. noc. powiatu, %
Karpacz	jeleniogórski	JEL	10,5	58,2
Harrachov	Semily	LIB	3,9	29,3
Rokytnice nad Jizerou	Semily	LIB	2,8	21,1
Špindlerův Mlýn	Trutnov	KRAL	7,7	29,4
Pec pod Sněžkou	Trutnov	KRAL	5,9	22,6
Kudowa-Zdrój	kłodzki	WAŁ	3,0	26,9
Polanica-Zdrój	kłodzki	WAŁ	1,6	14,4
Duszniki-Zdrój	kłodzki	WAŁ	1,6	14,2
Görlitz, Stadt	Görlitz	Gör	1,8	21,4
Großschönau	Görlitz	Gör	0,7	8,0
Oybin	Görlitz	Gör	0,7	7,7
Seiffhennersdorf	Görlitz	Gör	0,6	7,5
Jonsdorf	Görlitz	Gör	0,6	7,5

Legenda: JEL – Podregion jeleniogórski; LIB – Liberecký kraj; KRAL – Královéhradecký kraj; WAŁ – Podregion wałbrzyski; Gör – Landkreis Görlitz.

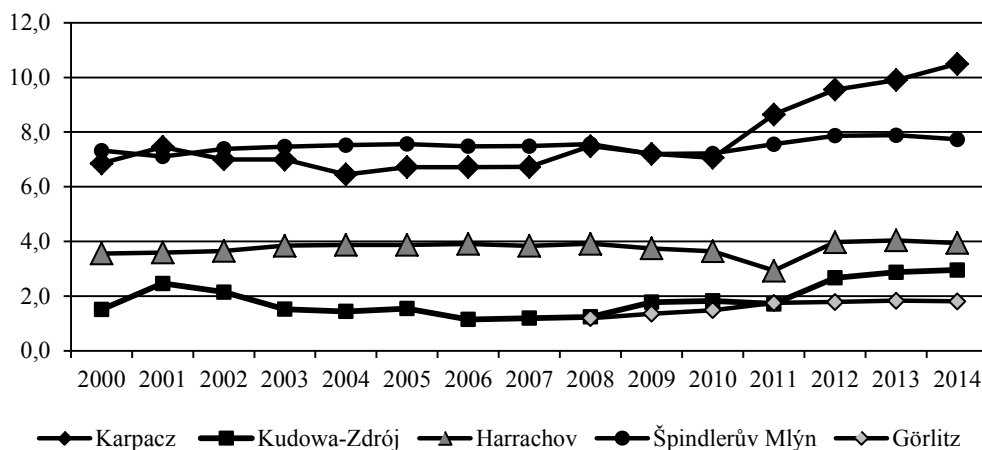
Źródło: opracowanie własne na podstawie [Český statistický úřad 2016; Regionaldatenbank Deutschland 2016; GUS 2016].

niogórskiego. W powiecie kłodzkim ruch turystyczny koncentrował się w Kudowie-Zdroju, Polanicy-Zdroju i Dusznikach-Zdroju.

W powiatach jeleniogórskim, Semily i Trutnov największym potencjałem turystycznym odznaczały się gminy, w których znajdują się ośrodki sportów zimowych. Natomiast w powiecie kłodzkim przeważająca część bazy noclegowej mieściła się w gminach uzdrowiskowych. Rozwój bazy noclegowej w gminach turystycznych w latach 2000-2014 obrazuje rysunek 2.

Największym przyrostem liczby miejsc noclegowych w latach 2000-2014 wyróżniała się gmina Karpacz, gdzie pojemność recepcyjna bazy noclegowej zwiększyła się o 53%. Rozwój turystyki w Karpaczu przyczynił się do pozytywnych zmian gospodarczych: zwiększenia o 23% ogólnej liczby osób pracujących, w tym w sektorach związanych z obsługą ruchu turystycznego (handel, transport, zakwaterowanie i gastronomia, informacja, działalność finansowa i ubezpieczeniowa i in.) o 26%. Udział sektora usług wzrósł z 89% w 2000 r. do 91% w 2014 r.

Jednakże koncentracja bazy noclegowej w Karpaczu wywołała wiele szkód w środowisku przyrodniczym. Emisja spalin, których źródłem są używane w obiektach noclegowych technologie grzewcze wykorzystujące paliwa stałe, spowodowała sześciokrotne przekroczenie stężenia kancerogenego pyłu PM10 w powietrzu na terenie gminy [Kokoszkiwicz 2015]. Usytuowanie w Karpaczu dużych hoteli do-



Rys. 2. Liczba miejsc noclegowych w gminach turystycznych w latach 2000-2014

Źródło: opracowanie własne na podstawie [Český statistický úřad 2016; Regionaldatenbank Deutschland 2016; GUS 2016].

Tabela 5. Przyrost liczby miejsc noclegowych oraz zatrudnionych w sektorze usług w gminie Karpacz (2000 r. i 2014 r.)

	2000	2014	Przyrost, %
Liczba miejsc noclegowych	6853	10495	53,1
Pracujące ogółem	1239	1524	23,0
Pracujące w sektorze usług	1104	1391	26,0
Udział sektora usług, %	89,1	91,3	

Źródło: opracowanie własne na podstawie [Urząd Statystyczny we Wrocławiu 2015; GUS 2016].

prowadziło do zwiększonego zapotrzebowania na wodę, a w konsekwencji do zaburzeń w stosunkach wodnych i wyczerpania istniejących w Karpaczu ujęć wody pitnej [Jelonka 2015]. Ponadto nowoczesna architektura obiektów turystycznych i ich zagęszczenie powoduje wyraźny dysonans z tradycyjną willową zabudową Karpacza i zmniejsza walory estetyczne krajobrazu [Staffa 2013]. Rozwój turystyki narciarskiej przyczynił się do degradacji wrażliwych ekosystemów górskich: budowa ośrodka sportów zimowych Biały Jar wymagała usunięcia 3 ha lasów, gdzie stwierdzono występowanie 7 chronionych gatunków płazów oraz 23 chronionych gatunków ptaków [Okrański 2010]. Turystyka piesza stała się czynnikiem poważnych przemian środowiska przyrodniczego w Karkonoskim Parku Narodowym. Intensywny ruch turystyczny spowodował m.in. fragmentaryzację siedlisk, synantropizację roślinności wokół schronisk i szlaków turystycznych, erozję stoków, eutrofizację wód karkonoskich stawów i zaśmiecanie [Myga-Piątek i in. 2009].

4. Zakończenie

Odpowiadając na postawione pytanie badawcze, należy stwierdzić, że w latach 2000-2014 turystyka na SPOG nie rozwijała się w sposób zrównoważony. Analiza liczby miejsc noclegowych w 24 powiatach i 814 gminach wskazuje na duże przestrzenne zróżnicowanie w rozmieszczeniu bazy noclegowej na obszarze badawczym. Wyraźnie zaznacza się dominacja 4 powiatów: Trutnov (Královéhradeckí kraj), Semily (Libereckí kraj), jeleniogórski (Podregion jeleniogórski) i kłodzki (Podregion wałbrzyski). W powiatach recepcyjnych ponad połowa miejsc noclegowych skupiała się w gminach: Karpacz (powiat jeleniogórski); Kudowa-Zdrój, Polanica-Zdrój, Duszniki-Zdrój (powiat kłodzki); Harrachov, Rokytnice nad Jizerou (powiat Semily); Špindlerův Mlýn, Pec pod Sněžkou (powiat Trutnov) oraz Görlitz, Großschönau, Oybin, Seiffhennersdorf, Jonsdorf (Landkreis Görlitz). Duża koncentracja ruchu turystycznego miała swoje pozytywne efekty gospodarcze, jednak spowodowała duże szkody w środowisku przyrodniczym. Przykładem może być gmina Karpacz, gdzie rozwój turystyki przyczynił się do wzrostu udziału sektora usług w strukturze gospodarki i zwiększenia zatrudnienia w działach związanych z obsługą ruchu turystycznego. Z drugiej strony, rozwój turystyki w Karpaczu wywołał zanieczyszczenie powietrza, wyczerpanie ujęć wody pitnej, zubożenie krajobrazu, eutrofizację jezior i rzek, degradację gleb i niszczenie roślinności. Brak zrównoważenia rozwoju turystyki, a w szczególności dalsza koncentracja bazy noclegowej na terenie gminy zagraża utratą walorów przyrodniczych, co może doprowadzić do zaniku funkcji turystycznej.

Literatura

- Český statistický úřad, <https://www.czso.cz/csu/czso/domov> (1.05.2016).
- Ciok S. i in., 2006, *Dolny Śląsk. Problemy rozwoju regionalnego*, Wydawnictwo Uniwersytetu Wrocławskiego, Wrocław.
- Committee of the Regions, 2003, *Report on Community action for mountain areas*; <http://bookshop.europa.eu/pl/rapport-on-community-action-for-mountain-areas.-12-13-february-2003-pbGF-HA03002/> (1.05.2016).
- Council of Europe, 1979, *Recommendation No. R (79) 4 of the Committee of Ministers to member states concerning principles of a strategy for tourism development in mountain regions*, http://mountain-lex.alpconv.org/images/documents/Council_of_Europe/CECM_principles_strategy_tourism_development.pdf (1.05.2016).
- Dubicki A. i in., 1996, *Klimat Wrocławia*, <http://eko.org.pl/wroclaw/pdf/klimat.pdf> (1.05.2016).
- Eurostat, 2016, <http://ec.europa.eu/eurostat/data/database> (1.05.2016).
- GUS, 2016, <https://bdl.stat.gov.pl/BDL/start> (01.05.2016).
- Jelonka 2015, *Karpacz potrzebuje wody – musi inwestować*, <http://www.jelonka.com/news/single,init,article,55728> (1.05.2016).
- Kokoszkiwicz M., 2015, *Powietrze w Karpaczu jest szkodliwe dla zdrowia*, http://wroclaw.wyborcza.pl/wroclaw/1,35771,17331851,Powietrze_w_Karpaczu_jest_szkodliwe_dla_zdrowia_.html?disableRedirects=true (1.05.2016).

- Kornak A., 1977, *Turystyka w Sudetach II*, Prace Karkonoskiego Towarzystwa Naukowego, nr 10, Jelenia Góra.
- Królikowska-Tomeczak A., 2015, *Zrównoważona turystyka w Wielkopolsce na podstawie European Tourism Indicator System*, [w:] Rapacz A. (red.), *Gospodarka turystyczna w regionie. Przedsiębiorstwo. Samorząd. Współpraca*, Wydawnictwo Uniwersytetu Ekonomicznego we Wrocławiu, Wrocław.
- Kurek W., 2004, *Turystyka na obszarach górskich Europy*, Wyd. Instytut Geografii i Gospodarki Przestrzennej Uniwersytetu Jagiellońskiego, Kraków.
- Kurek W., 2007, *Turystyka*, PWN, Warszawa.
- Mazurski K., 2012, *Historia turystyki sudeckiej*, Oficyna Wydawnicza „Wierchy” Centralnego Ośrodka Turystyki Górskiej PTTK, Kraków.
- Meyer B., 2012, *Funkcja turystyczna a zrównoważony rozwój obszarów nadmorskich na przykładzie gmin województwa zachodniopomorskiego*, [w:] Rapacz A. (red.), *Gospodarka turystyczna w regionie. Wybrane problemy funkcjonowania regionów, gmin i przedsiębiorstw turystycznych*, Wydawnictwo Uniwersytetu Ekonomicznego we Wrocławiu, Wrocław.
- Ministerstwo Rozwoju, 2015, *Krajowa Strategia Rozwoju Regionalnego 2010-2020: Regiony, Miasta, Obszary wiejskie*, https://www.mr.gov.pl/media/3337/KSRR_13_07_2010.pdf (1.05.2016).
- Ministerstwo Rozwoju Regionalnego, 2006, *Narodowe Strategiczne Ramy Odniesienia 2007-2013 wspierające wzrost gospodarczy i zatrudnienie. Narodowa Strategia Spójności*, http://www.mos.gov.pl/g2/big/2009_06/2c314c2465263751e64b99ef97ad656e.pdf (1.05.2016).
- Mirek Z., Piękoś-Mirkowa H., 2011, *Fitogeograficzne aspekty endemizmu w Polsce*, http://bomax.botany.pl/pubs/data/article_pdf?id=2512 (1.05.2016).
- Myga-Piątek U. i in., 2009, *Wpływ turystyki na środowisko przyrodnicze i krajobraz kulturowy – analiza wybranych przykładów obszarów górskich*, http://paek.ukw.edu.pl/wydaw/vol25/myga_piatek_jankowski.pdf (1.05.2016).
- OIDE, 2016, *Wersja skonsolidowana Traktatu o funkcjonowaniu Unii Europejskiej*, art. 174, http://oide.sejm.gov.pl/oide/index.php?option=com_content&view=article&id=14804&Itemid=946#3.18 (1.05.2016).
- Okrański K., 2010, *Karkonosze pod naporem inwestycji*, <http://pracownia.org.pl/dzikie-zycie-numery-archiwalne,2246> (1.05.2016).
- Protokół z 14 czerwca 2013 r. o zrównoważonej turystyce do Ramowej Konwencji o ochronie i zrównoważonym rozwoju Karpat, Dz.U. 2013, poz. 682, <http://isap.sejm.gov.pl/DetailsServlet?id=W-DU20130000682> (1.05.2016).
- Regionaldatenbank Deutschland, <https://www.regionalstatistik.de/genesis/online;jsessionid=A5F70BE72B8260A955D0AC661C0DE182?Menu=Willkommen> (1.05.2016).
- Staffa M., 2013, *Co nam zostało z tych Sudetów?*, http://www.sokias.pl/dokumenty/cat_view/23-artykularychitektura.html (1.05.2016).
- Urząd Statystyczny we Wrocławiu, 2015, *Województwo Dolnośląskie. Podregiony. Powiaty. Gminy 2015*; <http://wroclaw.stat.gov.pl/publikacje-i-foldery/roczniki-statystyczne/wojewodztwo-dolnoslaskie-podregiony-powiaty-gminy-2015,1,7.html> (1.05.2016).
- Walczak W., 1968, *Sudety*, PWN, Warszawa.
- Zaręba D., 2010, *Ekoturystyka*, PWN, Warszawa, s. 17-26.