

Piotr Szkudlarek

Uniwersytet Szczeciński

e-mail: tatus@wneiz.pl

**KAPITAŁ SPOŁECZNY LUDZI MŁODYCH –
ANALIZA BADAŃ WŚRÓD STUDENTÓW**

**SOCIAL CAPITAL OF YOUNG PEOPLE –
ANALYSIS OF RESEARCH AMONG STUDENTS**

DOI: 10.15611/pn.2017.489.34

JEL Classification: A14, D10

Streszczenie: Celem opracowania jest dokonanie charakterystyki oraz porównania kapitału społecznego studentów w wymiarze zaufania i aktywności społecznej. Na początku przedstawiono teoretyczne zagadnienia dotyczące kapitału społecznego. Następnie omówiono kwestie zaufania oraz aktywności społecznej. Po przedstawieniu metodyki badań własnych (część trzecia opracowania) zaprezentowano wyniki badań ankietowych. Zostały one przeprowadzone dwukrotnie (na pierwszym roku studiów i ponownie na trzecim roku studiów) wśród studentów Wydziału Nauk Ekonomicznych i Zarządzania Uniwersytetu Szczecińskiego na początku oraz na końcu studiów pierwszego stopnia. Uzyskane wyniki pokazały, że podczas trzech lat studiów nie doszło do zasadniczych zmian kapitału społecznego studentów w wymiarze zaufania i aktywności społecznej. Na uwagę zasługuje niska aktywność społeczna, szczególnie w aspekcie tworzenia państwa obywatelskiego, niski poziom zaufania do osób spoza najbliższego otoczenia studentów, cudzoziemców oraz władz państwowych.

Słowa kluczowe: kapitał społeczny, aktywność społeczna, zaufanie.

Summary: The aim of the article is to assess the trust and propensity of students to social activity. Issues concerning social capital, trust and social activity are shown in the theoretical part of the article. In the empirical part the analysis of data from surveys conducted among students in Poland (Szczecin University) was made. The survey was conducted twice among the students on the first and the third year of study. During three years of study, there has been no fundamental change in the social capital among the students in the context of trust and social activity. On the basis of survey it can be assumed that there is low level of social activity in the context of creation of citizen state as well as low level of trust to both foreigners and the state.

Keywords: social capital, social activity, trust.

1. Wstęp

Ekonomia permanentnie szuka odpowiedzi na pytanie o czynniki wpływające na efektywność gospodarowania, wzrost gospodarczy oraz trwałe i zrównoważony rozwój. Obecnie uwaga ekonomistów skupia się m.in. na czynnikach o charakterze społecznym, związanych m.in. z zaufaniem, budowaniem sieci powiązań międzyludzkich, aktywnością społeczną. Skoro mogą one wpływać na procesy gospodarowania, przynosić wymierne korzyści w postaci wzrostu dochodu, to oczywiste stało się zainteresowanie ekonomistów właśnie tymi czynnikami. Zostały one określone jako kapitał społeczny. Sięga on nie tylko po potencjał zasobów w klasycznym ujęciu ekonomii, ale także do takich wartości i kategorii, jak zaufanie, przynależność i tożsamość społeczna, zaangażowanie społeczne. Kapitał społeczny wytwarza i generuje wartości dodane: społeczną spójność; poczucie identyfikacji; współodpowiedzialności i solidarności.

Mimo że już ponad wiek temu pierwszy raz sformułowania „kapitał społeczny” użył L.J. Hanifan, dostrzegając, że większość społecznych, ekonomicznych i politycznych problemów trapiących daną społeczność można byłoby rozwiązać poprzez wzmocnienie poczucia solidarności między obywatelami [Hanifan 1916, za: Conrad 2007], to wciąż szuka się odpowiedzi na pytanie, jak go definiować, klasyfikować, mierzyć i badać jego oddziaływanie na procesy ekonomiczne [Grosse 2002; Harrison, Huntington (eds.) 2003]. Wskazuje się, że przy założeniu *ceteris paribus* społeczeństwa bogate w kapitał społeczny są bardziej efektywne, gdyż ich członkowie lepiej pracują, są kreatywni, inicjują działania służące interesom publicznym [Woolcock 1998]. Kapitał społeczny ułatwia negocjacje, obniża koszty transakcji, skraca proces inwestycyjny (zmniejsza prawdopodobieństwo zaskarżania kolejnych decyzji władz administracyjnych), zmniejsza korupcję, zwiększa rzetelność kontrahentów, sprzyja długoterminowym inwestycjom i dyfuzji wiedzy, zapobiega nadużywaniu dobra wspólnego i zwiększa solidarność międzygrupową [Sabatini 2008]. Co więcej, jest nie tylko czynnikiem wzrostu gospodarczego, ale również rozwoju społeczno-kulturowego [Kaczmarek 2013]. Zatem wydaje się w pełni uzasadnione prowadzenie badań dotyczących kapitału społecznego.

Celem opracowania jest dokonanie charakterystyki oraz porównania kapitału społecznego studentów w wymiarze zaufania i aktywności społecznej z dwóch okresów badawczych: na pierwszym i trzecim roku studiów. Dzięki temu stało się możliwe określenie, czy podczas trwania studiów doszło do zmiany kapitału społecznego studentów. Niewątpliwie ich wiedza, umiejętności i kompetencje zdobyte w trakcie studiów będą miały większe znaczenie dla gospodarki przy wyższym poziomie kapitału społecznego.

Osiągnięcie celu pracy uzyskano dzięki wykorzystaniu wyników badań ankietowych dotyczących kapitału społecznego studentów z Wydziału Nauk Ekonomicznych i Zarządzania Uniwersytetu Szczecińskiego. Badanie przeprowadzono w dwóch

okresach: na przełomie 2013 i 2014 roku ($n=267$) oraz w 2016 roku ($n=229$)¹. Uzyskane wyniki badań zostały poddane obróbce statystycznej. Formułowane wnioski dotyczą badanej grupy zbiorowości studentów.

2. Wybrane zagadnienia dotyczące kapitału społecznego

Rozwój kapitału społecznego może być traktowany jako pewna krytyka neoklasycznego paradygmatu i braku jego zdolności do uchwycenia zjawisk społecznych wpływających na rozwój gospodarczy [Wygnański, Herbst 2010]. Choć celem artykułu nie jest dokonanie wyczerpującego opisu kapitału społecznego, to w zarysie zostanie przedstawionych kilka kluczowych propozycji R. Putnama, P. Bourdieu, F. Fukuyamy czy J.S. Colemana.

Dla pierwszego z nich kapitał społeczny „odnosi się do takich cech organizacji społeczeństwa, jak zaufanie, normy i powiązania, które mogą zwiększyć sprawność społeczeństwa, ułatwiając skoordynowane działania” [Putnam 1995]. Ma charakter dobra publicznego i jest istotny przede wszystkim w dużych społecznościach, gdyż to one mają większy wpływ na wzrost gospodarczy. W koncepcji kapitału społecznego Putnama ważne jest rozróżnienie kapitału społecznego wiążącego (rodzina, przyjaciele) oraz pomostowego (koleży, sąsiedzi i dalsze otoczenie). Pierwszy z nich związany jest z więziami inkluzywnymi nakierowanymi do wewnątrz społeczności. Wzbogacają ludzi w wartości i idee ważne dla małych kręgów społecznych [Sierocińska 2011]. Kapitał pomostowy związany jest z więziami ekskluzywnymi, ukierunkowanymi na zewnątrz. Oznaczają one otwartość i gotowość do współpracy pomiędzy ludźmi o różnych poglądach, wyznawanych wartościach, narodowości czy statusie społecznym [Miłaszewicz 2015]. Z kolei Bourdieu definiuje kapitał społeczny jako „zbiór rzeczywistych lub potencjalnych zasobów, które związane są z posiadaniem trwałej sieci mniej lub bardziej zinstytucjonalizowanych związków znajomości i wzajemnego uznania – innymi słowy, z przynależnością do grupy – które umożliwiają każdemu ze swoich członków wsparcie dzięki posiadanemu przez całą zbiorowość kapitałowi” [Bourdieu 1986]. Traktuje on kapitał społeczny nie jako dobro publiczne, ale prywatne. Kapitał społeczny jest indywidualną inwestycją jednostki i świadczy o jej pozycji społecznej: „...nieważne, co wiesz, ważne, kogo znasz” [Sierocińska 2011]. W koncepcji Colemana kapitał społeczny stanowi pewien aspekt struktury społecznej, który ułatwia działania i osiąganie celów jednostek będących wewnątrz tej struktury. Formami kapitału społecznego są relacje oparte na autorytecie i zaufaniu oraz normy [Coleman 1990]. Zdaniem Colemana kapitał społeczny jest domeną małych grup, w których dominują silne relacje wynikające z chęci realizacji własnych celów. Jednakże korzyści z kapitału społecznego mogą również rozciągać się na nowych członków

¹ Badanie zostało przeprowadzone przez pracowników Katedry Makroekonomii Wydziału Nauk Ekonomicznych i Zarządzania Uniwersytetu Szczecińskiego: D. Miłaszewicz, R. Nagaja, P. Szuklarka, A. Milczarek i M. Zakrzewską.

danej społeczności w miarę powstania więzów międzyludzkich. Autor ten wskazuje, że „podobnie jak inne formy kapitału, jest on produktywny, umożliwiając osiągnięcie pewnych celów, które nie byłyby możliwe do osiągnięcia, gdyby go zabrakło” [Coleman 1988]. Z kolei Fukuyama wskazuje, że kapitał społeczny to „ucieleśnione normy społeczne, które prowadzą do współdziałania dwóch lub więcej jednostek” [Fukuyama 1999]. Zwraca uwagę na istotną rolę zaufania w istnieniu społeczności: koncepcja „promienia zaufania”. Fukuyama akcentuje także fakt, że kapitał społeczny pozwala tworzyć nowe związki międzyludzkie, zakładać grupy, stowarzyszenia i organizacje społeczeństwa obywatelskiego działające spontanicznie w przestrzeni znajdującej się między rodzinami i państwem [Sierocińska 2011].

Zainteresowanie problematyką kapitału społecznego wyraża się również w licznych opracowanych, raportach czy strategiach. Ich autorzy także próbują przedstawić swoją definicję kapitału społecznego [*Strategia* 2013; Czapiński, Panek (red.) 2015; World Bank 2002]. Dla przykładu, badacze skupieni w Banku Światowym, którego metodykę wykorzystano w badaniu ankietowym, określili kapitał społeczny jako „instytucje, związki, postawy i wartości, które kierują relacjami między ludźmi i przyczyniają się do wzrostu ekonomicznego i społecznego”. Charakterystyczne dla tej definicji jest włączenie instytucji (pojętych szeroko; formalnych i nieformalnych) jako ważnego składnika kapitału społecznego kształtującego społeczno-gospodarczy wzrost.

Niezależnie od różnic w sposobie definiowania kapitału społecznego, co przysparza jednocześnie trudności jego pomiaru, wskazuje się na kilka kluczowych jego atrybutów. Są to m.in. zaufanie oraz ściśle z nią powiązana aktywność społeczna, które staną się przedmiotem analizy w dalszej części opracowania.

3. Zaufanie, aktywność społeczna

Problematyka zaufania jest przedmiotem badań wielu dyscyplin naukowych, czego wymiernym efektem jest wielość jego definicji. Najczęściej definicje zaufania odzwierciedlają chęć bycia wrażliwym na potrzeby innych, co jest wynikiem pozytywnych doświadczeń, działań lub zamiarów drugiej strony [Rousseau i in. 1998]. Zaufanie można rozumieć jako „wyznaczoną kalkulację” [Coleman 1990; Hardin 2002, za: Growiec 2009]. Z kolei P. Sztompka zaufanie określa jako „najcenniejszą odmianę kapitału społecznego” [Sztompka 2007]. Jego zdaniem zaufanie to rodzaj zakładu (przekonania i opartego na nim działania) podejmowanego przez jednostkę na temat niepewnych przyszłych działań innych ludzi. Sztompka podzielił zaufanie na: osobiste, społeczne, pozycyjne, grupowe, publiczne, technologiczne, konsumpcyjne, systemowe, anonimowe. W opozycji do zaufania stoi brak zaufania, który wiąże się z negatywnymi oczekiwaniami na temat przyszłości. Według definicji Zahheera i in. [1998] zaufanie jest to „oczekiwanie, że na partnerze można polegać, iż dotrzyma swoich zobowiązań w sposób przewidywalny oraz że będzie działał uczciwie w obliczu różnych możliwości”. W kontekście ekonomii zaufanie ma kluczowe

znaczenie z punktu widzenia etycznych aspektów prowadzenia biznesu. Wpływa na relacje międzyludzkie w organizacji, a w rezultacie także na jej funkcjonowanie. Zaufanie jest elementem wzmacniającym zaangażowanie pracowników na rzecz realizacji celów organizacji [Szkudlarek 2015]. Warto w tym momencie dodać, że dotychczasowe badania pokazują, że poziom zaufania w Polsce jest bardzo niski [Czapiński, Panek (red.) 2015; CBOS 2016]. Ostrożność i nieufność w stosunku do innych zdecydowanie przeważają nad otwartością i zaufaniem. Polacy w zdecydowanej większości ufają swojej najbliższej rodzinie, a także znajomym, dalszym krewnym czy, choć w mniejszej części, także sąsiadom. Zdecydowana większość Polaków nie ufa nieznajomym. W stosunku do organizacji Polacy największym zaufaniem darzą organizacje charytatywne, wojsko czy harcerstwo, a najmniejszym partie polityczne.

Rodzajem barometru kapitału społecznego wynikającego m.in. z zaufania, a jednocześnie jego kluczowym atrybutem jest aktywność społeczna. Tyszkowska zwraca uwagę, że aktywność społeczna to przede wszystkim gotowość jednostek do zajmowania się problemami społecznymi, np. udzielaniem pomocy innym, i wykonywania zadań na rzecz innych ludzi i grup oraz dążenie jednostki do wpływania na otoczenie, np. dzięki formalnym i nieformalnym spotkaniom [Tyszkowska 1990]. Problematyka aktywności społecznej często rozpatrywana jest w kontekście partycypacji społecznej w obszarze politycznym i tworzenia społeczeństwa obywatelskiego. Partycypacja społeczna to współdziałanie czy inaczej włączanie różnych osób, organizacji do działań na rzecz społeczności. Obywatel nie ma być bierną jednostką, która oczekuje na zmiany, tylko winien brać czynny udział w tych zmianach i je kształtować [Antoszewski 2000]. W społeczeństwie obywatelskim występuje swobodna wymiana interesów i wartości poprzez zaangażowanie w zinstytucjonalizowane formy współżycia społecznego. Daje ono jednostce możliwość uczestniczenia w życiu danej społeczności bez nacisku władzy państwowej [Szkudlarek 2016]. Jak wskazują wyniki badań, domeną Polaków nie jest aktywność społeczna [CBOS 2014; Czapiński, Panek (red.) 2015]. Większość Polaków deklaruje podejmowanie indywidualnych, nieodpłatnych działań pomocowych na rzecz innych, najczęściej przyjaciół, znajomych, członków rodziny, rzadziej sąsiadów czy na rzecz społeczności lokalnej. Jeżeli Polacy działają na rzecz społeczności, to przeważnie robią to w sposób indywidualny, a rzadko angażują się w dobrowolną i nieodpłatną pracę w ramach jakiejś organizacji pozarządowej, instytucji kościelnej lub innej organizacji. Polacy, zgłaszając chęć zrobienia czegoś dla swojej społeczności, niechętnie budują formalne instytucje, choć są przekonani o sensie współpracy z innymi.

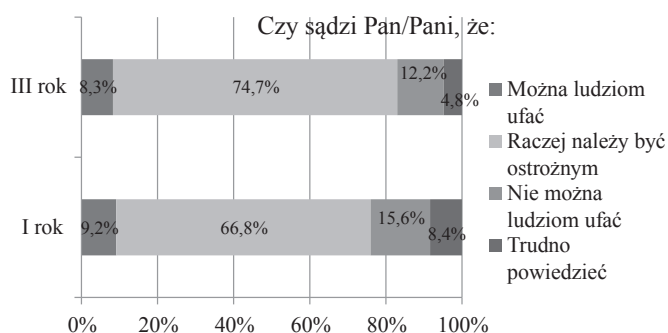
4. Metodyka badań

Badanie statystyczne, przy wykorzystaniu metody ankietowej, zostało przeprowadzone dwukrotnie wśród studentów Wydziału Nauk Ekonomicznych i Zarządzania Uniwersytetu Szczecińskiego. Pierwszy raz na przełomie 2013 i 2014 ($n=267$),

kiedy to studenci byli na pierwszym roku studiów pierwszego stopnia, a drugi raz w 2016 roku ($n=229$), kiedy to studenci byli na trzecim roku studiów pierwszego stopnia. Dzięki temu możliwe stało się określenie, czy podczas trwania studiów, które z założenia powinny dawać wymierne efekty w zakresie wiedzy, umiejętności czy też kompetencji, doszło również do zmiany kapitału społecznego studentów w wymiarze zaufania (osobistego i publicznego) oraz aktywności społecznej (w wymiarze nieformalnych interakcji społecznych, indywidualnej aktywności na rzecz społeczeństwa oraz aktywności formalnej). W badaniu zastosowano technikę kwestionariusza papierowego, składającego się z metryczki oraz zestawu 36 pytań (zamkniętych i otwartych) dotyczących kapitału społecznego. Pytania te zostały opracowane zgodnie z metodyką Banku Światowego (Grootaert i in. 2004). Do analizy wybrano część pytań odnoszących się do zaufania i aktywności społecznej.

5. Wyniki badań

Zgodnie z celem opracowania dokonana zostanie charakterystyka zaufania osobistego i publicznego. Na rys. 1 przedstawiono dane dotyczące ogólnego zaufania do otoczenia.

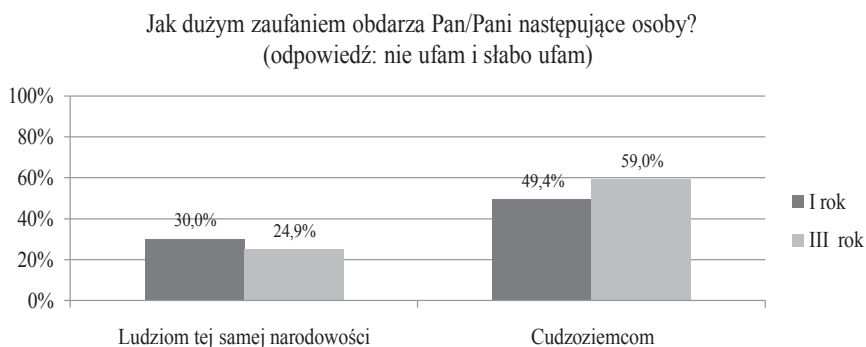


Rys. 1. Ogólne zaufanie studentów do otoczenia

Źródło: opracowanie własne na podstawie danych ankietowych.

Na pierwszym, a następnie na trzecim roku studiów zdecydowana większość studentów wskazała, że raczej należy być ostrożnym w kontaktach w ludzi. Niestety odsetek ten wzrósł na trzecim roku studiów w stosunku do pierwszego roku studiów. W przeciągu trzech lat studiów z jednej strony nieznacznie spadł odsetek studentów uznających, że ludziom można ufać, a z drugiej – spadł odsetek tych studentów, którzy nie ufali ludziom. Warto dodać, że w opinii studentów większość osób z ich najbliższego otoczenia była godna zaufania. Takiego zdania było na pierwszym roku studiów 68,0% studentów, a na trzecim już 75,1% studentów. Można zatem przyjąć, że ograniczone zaufanie studentów dotyczy osób spoza ich najbliższego otoczenia.

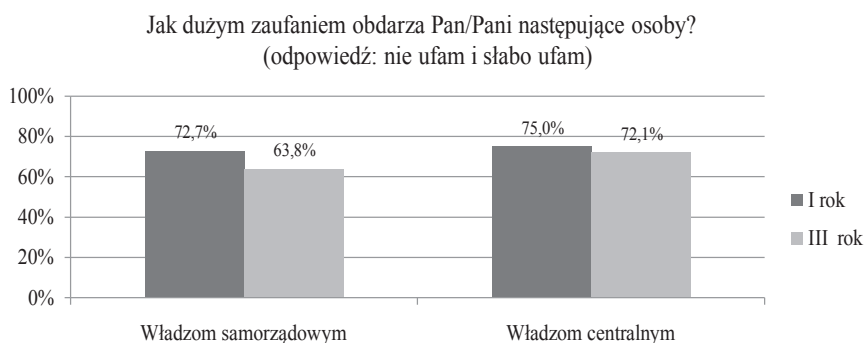
Prowadzone badania miały również na celu określenie zaufania osobistego studentów do osób o tej samej i innej narodowości. Dane przedstawione na rys. 2 wskazują, że na trzecim roku studiów w stosunku do pierwszego zmniejszył się odsetek studentów, którzy nie ufali lub słabo ufali ludziom o tej samej narodowości. W stosunku do cudzoziemców odsetek ten wzrósł przez trzy lata studiów. Zatem studenci wyraźnie różnicowali zaufanie do osób tej samej narodowości i cudzoziemców, zdecydowanie na niekorzyść tych ostatnich. Niewątpliwie jest to związane z kryzysem migracyjnym w Europie i wciąż dużą aktywnością terrorystów.



Rys. 2. Zaufanie studentów do ludzi o tej samej narodowości i cudzoziemców

Źródło: opracowanie własne na podstawie danych ankietowych.

W badaniu ankietowym studenci wyrażali również swoje zaufanie publiczne do władz samorządowych i centralnych (rys. 3).



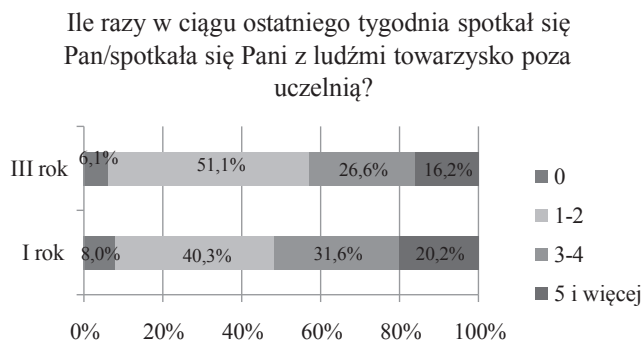
Rys. 3. Zaufanie studentów do władz samorządowych i centralnych

Źródło: opracowanie własne na podstawie danych ankietowych.

Wyniki badań dotyczące zaufania publicznego wyraźnie wskazują, że studenci w ciągu trzech lat studiów wyrażali brak zaufania lub słabe zaufanie do władzy,

zarówno na szczeblu centralnym, jak i samorządowym (około 2/3 badanych). Co jednak ważne, na trzecim roku studiów w stosunku do pierwszego spadł odsetek studentów wyrażających takie niskie zaufanie do władz, szczególnie w stosunku do władzy samorządowej.

W celu dokonania charakterystyki i porównania aktywności społecznej w pierwszym wymiarze, tzn. nieformalnych interakcji osobistych, wykorzystano pytanie dotyczące skłonności studentów do spotkań towarzyskich poza uczelnią (rys. 4).



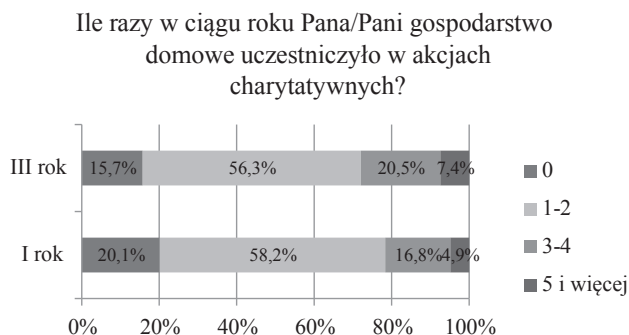
Rys. 4. Udział studentów w spotkaniach towarzyskich poza siedzibą uczelni w ciągu tygodnia

Źródło: opracowanie własne na podstawie danych ankietowych.

Na pierwszym i trzecim roku studiów studenci w przeważającej części wskazywali, że liczba ich spotkań towarzyskich poza siedzibą uczelni w ciągu tygodnia ogranicza się do 1–2 razy. Co warto podkreślić, na trzecim roku studiów w stosunku do pierwszego nastąpił spadek udziału spotkań towarzyskich studentów poza siedzibą uczelni w liczbie 3–4 oraz powyżej 5. Na obu latach studiów bardzo niski pozostawał odsetek studentów, którzy w ogóle nie spotykali się towarzysko poza siedzibą uczelni. Uzupełniając dane przedstawione na rys. 4, warto dodać, że studenci w zdecydowanej większości spotykali się z osobami w podobnym wieku, o tej samej narodowości oraz o podobnym statusie społecznym.

Prowadzone badania miały również na celu określenie aktywności społecznej studentów w drugim wymiarze, tzn. indywidualnej aktywności na rzecz społeczeństwa. Posłużono się danymi dotyczącymi uczestnictwa studentów i ich gospodarstw domowych w akcjach charytatywnych (rys. 5).

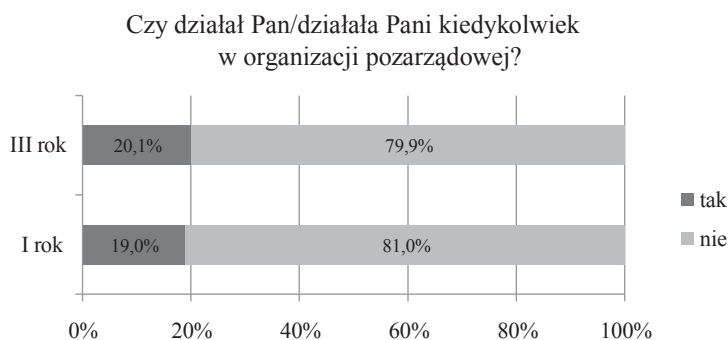
Gospodarstwa domowe studentów przeważnie (58,2% na pierwszym roku studiów i 56,3% na trzecim roku studiów) uczestniczyło w ciągu roku 1–2 razy w akcjach charytatywnych. Na uwagę zasługuje fakt, że na trzecim roku studiów w stosunku do pierwszego zmalał odsetek studentów, których gospodarstwo domowe uczestniczyło w akcjach charytatywnych 3–4 razy oraz 5 i więcej, a wzrósł odsetek studentów, których gospodarstwo domowe w ogóle nie uczestniczyło w akcjach charytatywnych.



Rys. 5. Uczestnictwo gospodarstw domowych studentów w akcjach charytatywnych

Źródło: opracowanie własne na podstawie badań ankietowych.

Ostatni wymiar aktywności społecznej poddany analizie dotyczy spraw związanych z tworzeniem państwa obywatelskiego. Na rys. 6 przedstawiono dane dotyczące udziału studentów w organizacjach pozarządowych. Wynika z nich, że aktywność społeczna studentów przejawiająca się działalnością w organizacjach pozarządowych w obu latach studiów była na bardzo niskim poziomie. Niespełna jedna piąta studentów, niezależnie od okresu prowadzonych badań, wskazała na taki rodzaj aktywności społecznej.



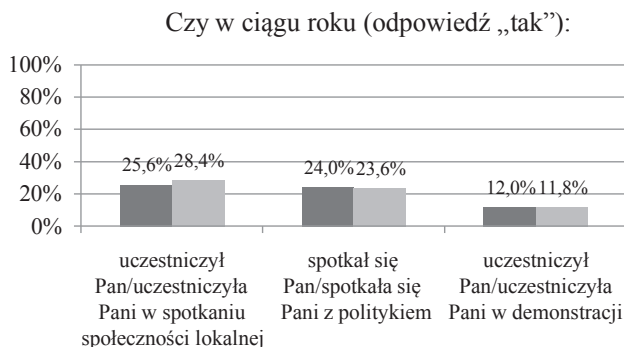
Rys. 6. Udział studentów w organizacjach pozarządowych

Źródło: opracowanie własne na podstawie działań ankietowych.

Z aktywnością społeczną w wymiarze tworzenia państwa obywatelskiego wiąże się także działania o charakterze politycznym i społecznym (rys. 7).

Wyniki badań wskazują na niską aktywnością społeczną w wymiarze tworzenia państwa obywatelskiego. W żadnej z form aktywności w dwóch okresach badawczych nie brało udziału więcej niż 30% studentów. Pomiędzy pierwszym a trzecim rokiem studiów można zauważyć jedynie niewielki wzrost odsetka studentów, którzy

uczestniczyli w spotkaniu społeczności lokalnej, natomiast praktycznie nie zmienił się odsetek studentów, którzy spotkali się z politykami lub uczestniczyli w demonstracji.



Rys. 7. Udział studentów w różnych formach aktywności społecznej i politycznej

Źródło: opracowanie własne na podstawie danych ankietowych.

Nawiązując do kwestii aktywności społecznej, warto dodać, że ponad połowa studentów objętych badaniem wskazała, że ich głos ma znaczenie. Jednakże wynik też był zdecydowanie lepszy na pierwszym roku studiów (64,8%) niż na trzecim (55,0%). Poza tym blisko połowa studentów wskazała, że ich działania i podejmowane decyzje oddziałują na innych ludzi i środowisko lokalne. Z tym, że odsetek ten zwiększył się z 43,0% na pierwszym roku studiów do 49,3% na trzecim.

6. Zakończenie

Dokonując charakterystyki i porównania kapitału społecznego studentów w dwóch jego wymiarach: zaufania i aktywności społecznej, należy ogólnie stwierdzić, że w przeciągu trzech lat studiów nie doszło do jego zasadniczych zmian. Studenci nadal pozostawali ostrożni w relacjach z ludźmi. Jednocześnie większość z nich uważała, że ich najbliższe otoczenie (kapitał społeczny wiążący) jest godne zaufania. Zatem więzi inkluzywne zdecydowanie przeważały nad więziami ekskluzywnymi. Ostrożność w relacjach z innymi dotyczyła przede wszystkim nieznanymi oraz obcokrajowców. W ciągu trzech lat nie zmieniło się w zasadniczy sposób bardzo niskie zaufanie studentów do władzy państwa, niezależnie od jej szczebla.

Niewątpliwie niski poziom zaufania studentów przekłada się na niski stopień aktywności społecznej. Ma to miejsce przy własnej ocenie studentów, że ich głos ma znacznie oraz że ich działania i podejmowane decyzje oddziałują na innych ludzi i środowisko lokalne. Studenci charakteryzowali się dość umiarkowaną i jednocześnie malejącą aktywnością społeczną w wymiarze nieformalnym. Gospodarstwa domowe studentów niezbyt często (1–2 razy) uczestniczyły w akcjach charytatywnych w ciągu roku. Jednocześnie negatywnie należy ocenić spadek odsetka studentów biorących

częściej udział w akcjach charytatywnych, a rosnący odsetek tych studentów, którzy w ogóle nie uczestniczyli w akcjach charytatywnych. Poza tym pomiędzy pierwszym a trzecim rokiem studiów nie stwierdzono wzrostu aktywności społecznej studentów przejawiającej się działalnością w organizacjach pozarządowych. Nadal pozostawała ona na bardzo niskim poziomie. To samo dotyczy także wymiaru tworzenia państwa obywatelskiego. Jedynie pozytywnie można ocenić niewielki wzrost odsetka studentów, którzy uczestniczyli w spotkaniu społeczności lokalnej.

Wnioski płynące z badań są dość pesymistyczne w kontekście ustaleń teoretycznych odnoszących się do kapitału społecznego i jego wpływu na procesy gospodarowania. Niski poziom zaufania i aktywności społecznej studentów mogą stanowić w przyszłej, zawodowej karierze istotne bariery w podnoszeniu efektywności ich działań i osiągnięciu celów jednostek, w których będą funkcjonować.

Literatura

- Antoszewski A., 2000, *Spoleczeństwo obywatelskie a proces konsolidacji demokracji*, [w:] *Studia z teorii polityki*, t. 3, red. A. Czajkowski, L. Sobkowiak, Wydawnictwo Uniwersytetu Wrocławskiego, Wrocław, s. 9.
- Bourdieu P., 1986, *The Forms of capital*, [w:] *Handbook of Theory of Research for the Sociology of Education*, ed. J.G. Richardson, Greenwood Press, New York, s. 248–249.
- CBOS, 2014, *Aktywność społeczna Polaków*, nr 60, Warszawa, http://www.cbos.pl/SPISKOM.POL/2014/K_060_14.PDF (10.04.2016).
- CBOS, 2016, *Zaufanie społeczne*, nr 18/2016, Warszawa, http://www.cbos.pl/SPISKOM.POL/2016/K_018_16.PDF (28.05.2017).
- Coleman J.S., 1988, *Social capital in the creation of Human Capital*, *American Journal of Sociology*, vol. 94 (supplement), s. 98.
- Coleman J.S., 1990, *Foundations of Social Capital*, Harvard University Press, Cambridge.
- Conrad D., 2007, *Defining social capital*, *Electronic Journal of Sociology*, Centre for Men's Health Leeds Metropolitan University, UK, http://www.researchgate.net/publication/228491185_Defining_social_capital (25.04.2015).
- Czapiński J., Panek T. (red.), 2015, *Diagnoza Społeczna 2015. Warunki i jakość życia Polaków*, Rada Monitoringu Społecznego, Warszawa, s. 351, http://www.diagnoza.com/pliki/raporty/Diagnoza_raport_2015.pdf (11.04.2016).
- Fukuyama F., 1999, *Social capital and civil society*, IMF Conference on Second Generation Reforms, Washington, DC, <https://www.imf.org/external/pubs/ft/seminar/1999/reforms/fukuyama.html> (29.04.2016).
- Groottaert Ch., Narayan D., Jones V.N., Woolcock M., 2004, *Measuring Social Capital: An Integrated Questionnaire*, World Bank Working Paper, no. 18, The World Bank, Washington, <https://openknowledge.worldbank.org/bitstream/handle/10986/15033/281100PAPER0Measuring0social0capital.pdf?sequence=1> (20.08.2013).
- Grosse T.G., 2002, *Przegląd koncepcji teoretycznych rozwoju regionalnego*, *Studia Regionalne i Lokalne*, nr 1(8), s. 25–48.
- Growiec K., 2009, *Związek między sieciami społecznymi a zaufaniem – mechanizm wzajemnego wzmacniania?*, *Psychologia Społeczna*, tom 4, nr 1–2(10), s. 55–60.
- Hanifan L.J., 1916, *The rural school community centre*, *Annals of the American Academy of Political and Social Science*, vol. 67, s. 130–138.

- Hardin R., 2002, *Trust and Trustworthiness*, Russell Sage Foundation, New York.
- Harrison L.E., Huntington S.P. (red.), 2003, *Kultura ma znaczenie*, Zysk i S-ka, Poznań.
- Kaczmarek G., 2013, *Kapitał społeczny osób starszych*, [w:] *Seniorzy w działaniu*, red. P.P. Grzybowski, B. Kunach, Fundacja dla Uniwersytetu Kazimierza Wielkiego, Bydgoszcz, s. 31.
- Miłaszewicz D., 2015, *Pomostowy kapitał społeczny studentów – wyniki badań*, Studia i Prace WNEiZ, nr 40, t. 1, s. 209–221.
- Putnam R.D., 1995, *Demokracja w działaniu. Tradycje obywatelskie we współczesnych Włoszech*, Społeczny Instytut Wydawniczy Znak, Kraków.
- Rousseau D., Sitkin S., Burt R., Camerer C., 1998, *Not so different after all: A cross discipline view of trust*, *Academy of Management Review*, no. 23(3), s. 393–403, https://portal.psychology.uoguelph.ca/faculty/gill/7140/WEEK_3_Jan.25/Rousseau,%20Sitkin,%20Burt,%20%26%20Camerer_AMR1998.pdf (20.05.2017).
- Sabatini F., 2008, *Social capital and the quality of economic development*, *International Review for Social Sciences*, vol. 61, iss. 3, s. 466–499.
- Sierocińska K., 2011, *Kapitał społeczny. Definiowanie, pomiar, typy*, *Studia Ekonomiczne*, nr 1, s. 69–86.
- Strategia rozwoju kapitału społecznego 2020*, 2013, *Monitor Polski*, poz. 378, Warszawa, s. 37.
- Szkudlarek P., 2015, *Zaufanie jako komponent kapitału społecznego*, *Prace Naukowe Uniwersytetu Ekonomicznego we Wrocławiu*, nr 449, Wrocław, s. 472–482.
- Szkudlarek P., 2016, *Płeć studentów a ich aktywność społeczna w świetle badań nad kapitałem społecznym*, *Prace Naukowe Uniwersytetu Ekonomicznego we Wrocławiu*, nr 401, Wrocław, s. 573–583.
- Sztompka P., 2007, *Zaufanie. Fundament społeczeństwa*, Znak, Kraków.
- Tyszkowska M., 1990, *Aktywność i działalność dzieci i młodzieży*, WSiP, Warszawa.
- Woolcock M., 1998, *Social capital and economic development: toward a theoretical synthesis and policy framework*, *Theory and Society*, vol. 27, no. 2, s. 151–208.
- World Bank, 2002, *Understanding and measuring social capital: a multidisciplinary*, *Tool for Practitioners*, vol. I, s. 2.
- Wygnański J.J., Herbst J. (z zespołem), 2010, *Działania na rzecz zwiększenia kapitału społecznego – w ramach aktualizacji strategii rozwoju kraju 2007–2015*, Ekspertyza powstała na zlecenie Ministerstwa Rozwoju Regionalnego, Warszawa, s. 7.
- Zaheer A., McEvily B., Perrone V., 1998, *Does trust matter? Exploring the effects of interorganizational and interpersonal trust on performance*, *Organization Science*, no. 9(2), s. 141–159.