

Architectus

2007
Nr 1-2(21-22)

Prezentacje

Śródmiejski zespół mieszkaniowo-usługowy, Wrocław

Autor: **Aleksandra Andruchów**

Promotor: dr inż. arch. Ada Kwiatkowska

Nagroda: Nagroda Główna Central European Architectural Academic Awards 2007
oraz Nagroda SARP Wrocław

Central European Architectural Academic Awards 2007 to konkurs zorganizowany po raz trzeci przez Investment Environments (INVI) – biuro architektoniczno-projektowe oraz konsultingowe. Wydarzenie odbyło się w ramach CEPIF – Środkowoeuropejskich Targów Nieruchomości i Inwestycji. Do udziału zaproszono studentów z kilkunastu uniwersytetów Europy Środkowo-Wschodniej, a temat konkursu brzmiał: „Miasto w Europie Środkowo-Wschodniej: Projekt odzwierciedlający duszę miasta”. Podjęty problem odnosi się do kulturowego i gospodarczego rozwoju rynków Europy oraz potrzeby zapewnienia trwałości i zrównowżenia tych miejsc. Zgodnie z ideą założyciela INVI Guya Perry’ego: *Celem konkursu jest przedstawienie wizji młodych architektów i urbanistów odnośnie do przyszłości ich miast. Wizje te nie powinny być repliką trendów obowiązujących na rynkach zachodnich (często będących głównym motorem finansującym duże przedsięwzięcia), a potwierdzeniem miejscowej kultury, która [...] z gospodarczego punktu widzenia przetrwa zdecydowanie dłużej*¹.

Punktem wyjścia tego projektu było dostrzeżenie problemu zaniedbanych śródmiejskich dzielnic miast i ich mieszkańców, a zwłaszcza młodzieży, która nie widząc dla siebie lepszych perspektyw, poddaje się ponurej atmosferze i bylejakości otoczenia. Wychodząc z założenia, że sport ma olbrzymi wpływ nie tylko na zdrowie, ale i na

kształtowanie charakteru człowieka, podstawowym celem stało się uczynienie go integralnym elementem zespołu zabudowy mieszkaniowej, aby mógł funkcjonować jak czynnik zachęcający do większej aktywności i pokazujący, że otoczenie nie musi determinować całego życia. Urzeczywistnienie tej idei polegałoby na wprowadzeniu do tkanki miejskiej niewielkich ośrodków sportu, spełniających warunki: łatwego dostępu, niezależności, niskich kosztów wykonania i utrzymania, małej ingerencji w istniejącą strukturę, a także tymczasowości.

Ideę projektu można porównać do mostu. Filary to zabudowa wielorodzinna, a przęsła to miejsca przystosowane do aktywnego wypoczynku. Sport zespała cały kompleks i jest ważnym elementem tworzącym całość, mimo iż jest „tylko” dodatkiem do podstawowej funkcji. Ważnym założeniem jest także etapowanie zespołu. Część trwała to budynek mieszkalno-usługowy, wykonany zdecydowanie większym nakładem środków niż pawilony sportowe, które zależnie od potrzeb mogą już po kilku bądź kilkunastu latach być demontowane lub modyfikowane, ze względu na zmianę potrzeb lokalnej społeczności lub podwyższenie statusu dzielnicy, a co za tym idzie i standardu zagospodarowania terenów rekreacyjnych.

Proponowane rozwiązanie zakłada możliwość realizacji projektu w wielu miejscach. Jako przykład powiązania pawilonów sportowych z istniejącą, a także dopiero tworzoną strukturą posłużyło zagospodarowanie jednego kwar-

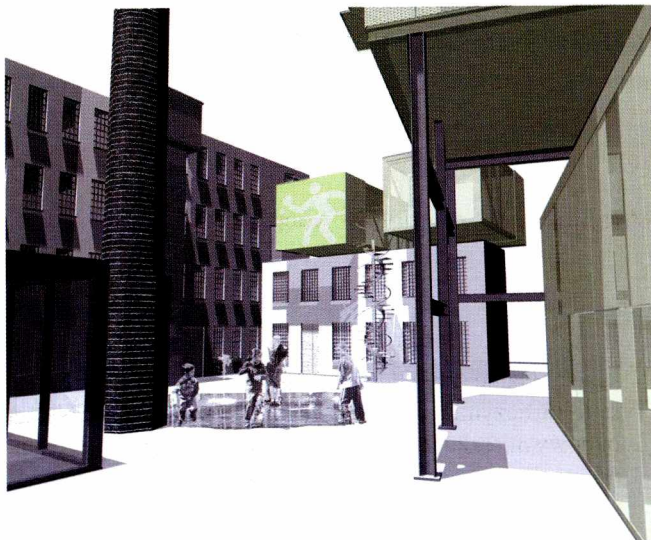
¹ <http://www.in-vi.com/code/glowna.php>.



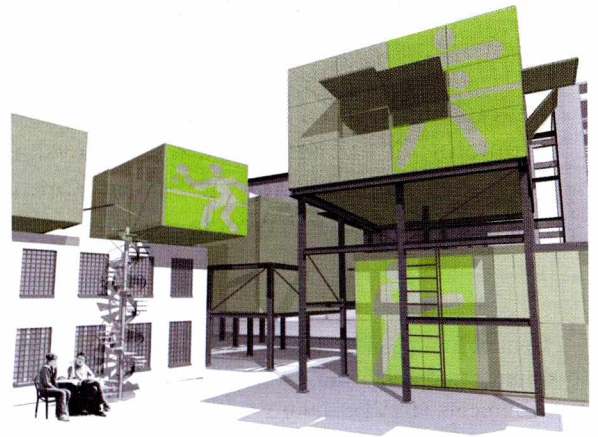
1



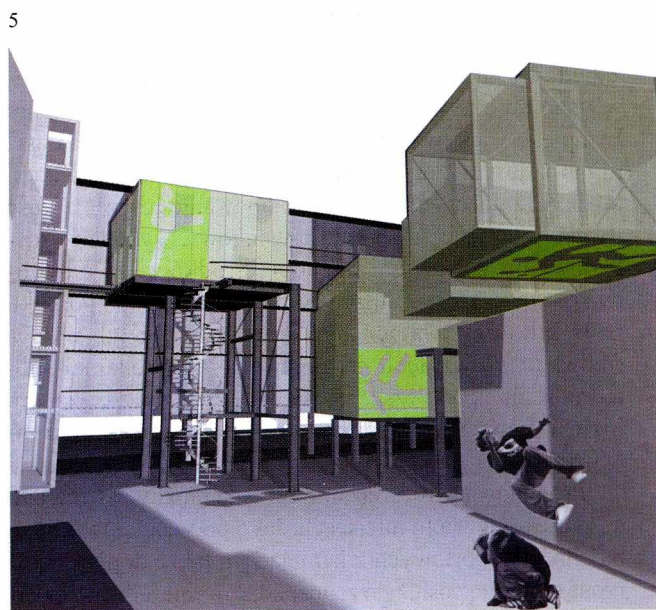
2



3



4



5

Ryciny: 1. Widok całego kwartału, 2. Budynek mieszkalny i część rekreacyjna mieszkańców kwartału, 3. Wnętrze kwartału – budynek przemysłowy (dom kultury) oraz pawilony sportowe, 4. Wnętrze kwartału – pawilony sportowe (sztuki walki, boks, tenis stołowy), 5. Wnętrze kwartału – pawilony sportowe (tenis stołowy, fitness, squash, trampolina)

Figures: 1. View of the whole quarter, 2. Habitation building and part of the recreation area of its inhabitants, 3. Interior of the quarter – industrial building (community centre) and sports pavillions, 4. Interior of the quarter – sports pavillions (arts of fighting, boxing, table tennis), 5. Interior of the quarter – sports pavillions (table tennis, fitness, squash, spring board)

tału we wrocławskiej dzielnicy Śródmieście. Jest to obszar o gęstej zabudowie, w przeważającej części tworzą go XIX-wieczne kamienice, z których większość znajduje się w złym stanie, a przygnębiający nastrój dzielnicy potęgują zaniedbane podwórza i wnętrza kwartałów oraz brak terenów rekreacyjnych.

Projekt zakłada wydzielenie w kwartale dwóch wnętrz (ryc. 1) o całkowicie odrębnym charakterze i funkcji: wschodnią część rekreacyjną dla mieszkańców (prawie w całości utworzoną przez niską zieleń – miejsce odpoczynku i zabaw) oraz część rekreacyjną publiczną (z pawilonami sportowymi oraz budynkiem poprzemysłowym adaptowanym na dom kultury). Zachodni fragment kwartału powinien tętnić życiem, być miejscem spotkań nie tylko mieszkańców sąsiednich kamienic. Znajdujące się tam obecnie budynki mieszkalne, produkcyjne oraz liczne obiekty składowe tworzą dość zwartą strukturę, wąskie przejścia, małe place. Mimo bardzo złego stanu technicznego zabudowy, jej natężenie i powstające w wyniku tego liczne wglądy perspektywiczne są interesujące i warte zachowania. Utrzymanie takiego charakteru wnętrza umożliwiają pawilony sportowe poprzesuwane względem siebie horyzontalnie, ale także wertykalnie. O ich liczbie i rodzaju decydują sami mieszkańcy, projekt prezentuje natomiast wariant maksymalnej intensywności zagospodarowania.

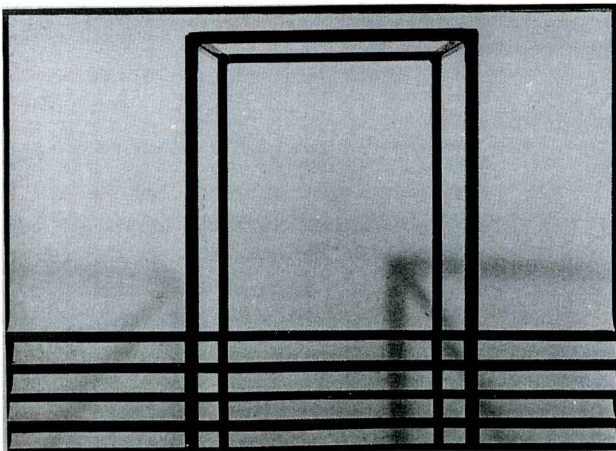
Z założenia obiekty sportowe mają funkcjonować niezależnie, stąd przy salach przeznaczonych do uprawiania konkretnej dyscypliny sportu przewidziano każdorazowo szatnie i sanitariaty. Lekkie konstrukcje i odpowiednio dobrane materiały mają uzasadnienie między innymi w zakładanej tymczasowości, ale jednocześnie chronią przed niepożądanym ciężarem kompozycji i podkreślają jej dynamikę. Każdy pawilon odpowiada innej dyscyplinie sportu, w związku z czym różni się od pozostałych wielkością i proporcjami. Dodatkowo charakter jest podkreślany rodzajem użytych materiałów i konstrukcji, które służą do przesuwania części bądź całych ścian, w celu

zwiększenia powierzchni użytkowej, lepszej wentylacji lub nasłonecznienia. Forma projektowanych pawilonów zapewnia możliwość wglądu przechodniom, dzięki czemu ma wpływać na propagowanie sportu wśród lokalnej społeczności. Owa transparentność nigdy jednak nie przekracza granic intymności osób korzystających z oferowanych usług, ma jedynie za zadanie sprawić, iż sport stanie się częścią życia nawet ludzi dotychczas biernych, jeśli chodzi o aktywność ruchową.

Centrum kwartału zajmuje budynek mieszkalny (ryc. 2) i jest on niejako podstawą projektu. Ze względu na usytuowanie porządkuje układ wnętrza i kierunek poruszania się mieszkańców i ludzi uprawiających sport. Kompozycja ta ma za zadanie umożliwiać obserwację osób uprawiających różne dyscypliny sportu. Obiekt jest podzielony na część usługową i mieszkalną; niewielkie, jednoprzestrzenne mieszkania przeznaczone są głównie dla ludzi młodych, studentów. Integralną część obiektu stanowi centrum wspinaczki oraz sklep sportowy.

W projekcie realizowana jest także idea łączenia sportu i kultury. Stworzenie kompleksu adresowanego do ludzi o różnych zainteresowaniach i talentach dawałoby możliwość wymiany poglądów i rozwijania się także w innych dziedzinach. W przeznaczonym do rewaloryzacji budynku produkcyjnym przewidziano więc centrum koncentrujące się na działalności artystycznej (ryc. 3). Znajdują się tu warsztaty, sale, w których mogą się odbywać kursy i seminaria, a także kawiarnia i miejsce wystaw. Plac przed tym obiektem to centralne miejsce tej części kwartału. Tutaj krzyżują się drogi osób odwiedzających pawilony sportowe (ryc. 4, 5) czy dom kultury, naturalnie zatem powstaje miejsce spotkań i aktywności młodych ludzi.

Projekt przedstawia jeden z wielu sposobów rewitalizacji zaniedbanych fragmentów miast, jednak być może prostota i ekonomia tego rozwiązania, próba naprawy nie tylko sfery materialnej, wizualnej, ale także mentalności mieszkańców to pomysł na realną przemianę takich miejsc.



Jerzy Olek, Praca z serii *Bezwymiar iluzji*